

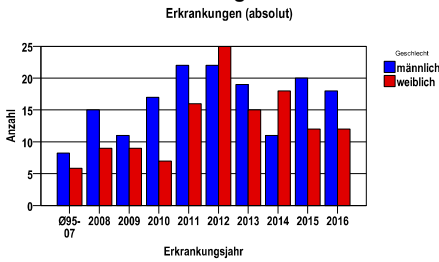
Dünndarmkarzinom C17

Durchschnittlich erfasste Erkrankungszahlen

Zeitraum	Geschlecht	N	rohe Rate	altersstandardisierte Rate (ESR)*	arithm. Alter Jahre	medianes Alter Jahre	Vergleich medianes Alter	Vergleichsquelle
2011 - 2015	männlich	94	4,4	2,6	68,8	69,9	69,0	RKI, BRD 2012
	weiblich	86	3,9	1,9	71,8	72,2	70,0	

* europastandardisierte Rate

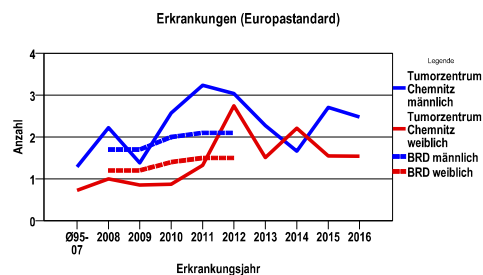
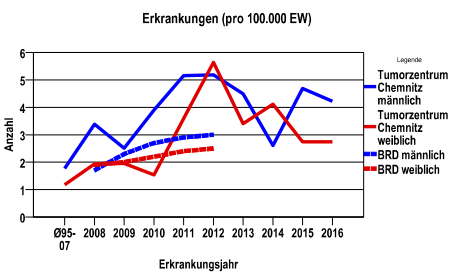
Anzahl Neuerkrankungen



Absolute Neuerkrankungen und Neuerkrankungsraten je 100.000 Einwohner

Jahr	absolut männlich	absolut weiblich	Rohe Rate männlich	Rohe Rate weiblich	Stand. Rate männlich	Stand. Rate weiblich
2016	18	12	4,2	2,7	2,5	1,5
2015	20	12	4,7	2,7	2,7	1,5
2014	11	18	2,6	4,1	1,7	2,2
2013	19	15	4,5	3,4	2,3	1,5
2012	22	25	5,2	5,6	3,0	2,7
2011	22	16	5,2	3,6	3,2	1,3
2010	17	7	3,9	1,5	2,6	,9
2009	11	9	2,5	2,0	1,4	,9
2008	15	9	3,4	1,9	2,2	1,0
Ø95-07	8	6	1,8	1,2	1,3	,7

Stand._Rate = Europastandard



Vergleichswerte - - - ; - - -

RKI, BRD 2012, männlich

3,0

Vergleichswerte - - - ; - - -

RKI, BRD 2012, männlich

2,1

RKI, BRD 2012, weiblich

2,5

RKI, BRD 2012, weiblich

1,5

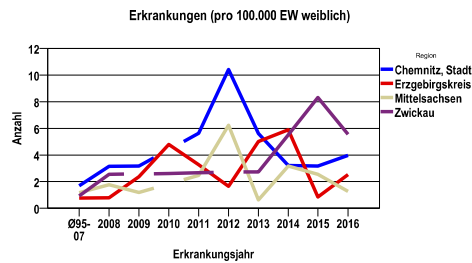
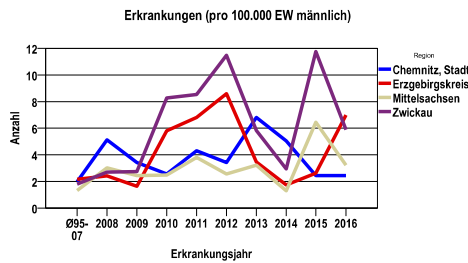
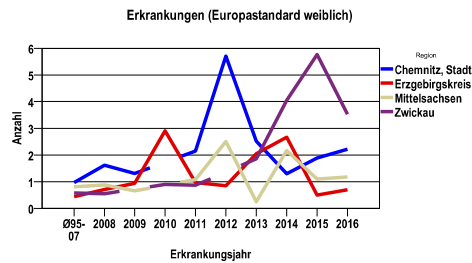
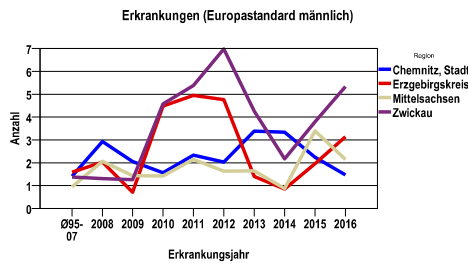
Dünndarmkarzinom C17

Zahl der Neuerkrankungen nach Stadt-/Landkreisen

Tumorzentrum Chemnitz	absolut männlich					absolut weiblich				
	2016	2015	2014	2013	2012	2016	2015	2014	2013	2012
Chemnitz, Stadt	3	3	6	8	4	5	4	4	7	13
Erzgebirgskreis (anteilig 66,8%)	8	3	2	4	10	3	1	7	6	2
Mittelsachsen	5	10	2	5	4	2	4	5	1	10
Zwickau (anteilig 21,7%)	2	4	1	2	4	2	3	2	1	0

Neuerkrankungsrate nach Stadt-/Landkreisen (n/100.000 Einwohner), altersstandardisiert (ESR)

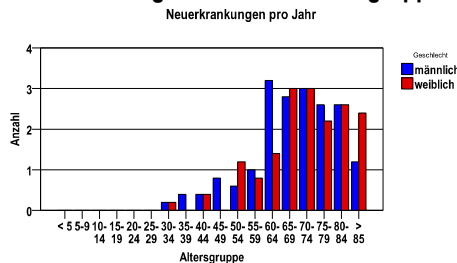
Region	Stand. Rate männlich					Stand. Rate weiblich				
	2016	2015	2014	2013	2012	2016	2015	2014	2013	2012
Chemnitz, Stadt	1,5	2,2	3,3	3,4	2,0	2,2	1,9	1,3	2,5	5,7
Erzgebirgskreis	3,1	2,0	,8	1,4	4,8	,7	,5	2,7	2,0	,8
Mittelsachsen	2,2	3,4	,9	1,6	1,6	1,2	1,1	2,2	,2	2,5
Zwickau	5,3	3,8	2,2	4,3	7,0	3,5	5,8	4,0	1,9	,0



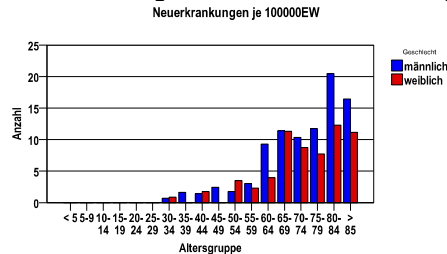
Dünndarmkarzinom C17

Diagnosejahre
2011 bis 2015

Neuerkrankungen/Jahr nach Altersgruppen



Neuerkrankungen/100.000 EW nach Altersgruppen



Häufigkeit der Tumorerkrankungen nach der Lokalisation (ICD-O)

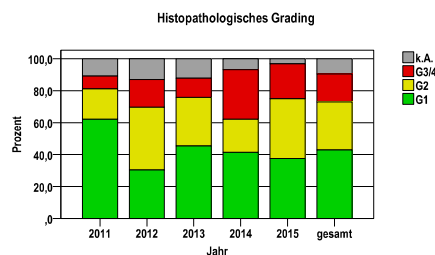
ICD-O	Bezeichnung	m	%m	w	%w	ges.	%ges.
C17.0	Duodenum	42	44,7	32	37,2	74	41,1
C17.1	Jejunum	11	11,7	12	14,0	23	12,8
C17.2	Ileum	32	34,0	34	39,5	66	36,7
C17.3	Meckel-Divertikel	2	2,1	0	.	2	1,1
C17.8	Dünndarm, mehrere Teilbereiche überlappend	3	3,2	1	1,2	4	2,2
C17.9	Dünndarm o.n.A.	4	4,3	7	8,1	11	6,1
	Gesamt	94	52,2	86	47,8	180	.

Histologische Häufigkeitsverteilung

Bezeichnung	M-Code	N	%	% gesamt
Adenokarzinom o.n.A.	8140/3	52	29,4%	28,9%
Karzinoidtumor o.n.A.	8240/3	49	27,7%	27,2%
Gastrointestinales Stromasarkom	8936/3	27	15,3%	15,0%
Neuroendokrines Karzinom o.n.A.	8246/3	26	14,7%	14,4%
Schleimbildendes Adenokarzinom	8481/3	6	3,4%	3,3%
sonstige maligne Histologien		17	9,6%	9,4%
maligne Histologien gesamt		177		98,3%
nicht histologisch gesichert		3		1,7%

Histologisches Grading (nur histologisch gesicherte Fälle)

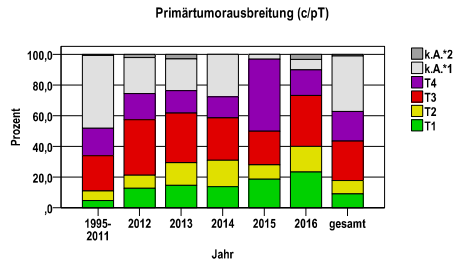
Jahr	G1	G2	G3/4	k.A.	gesamt
2011	23	7	3	4	37
2012	14	18	8	6	46
2013	15	10	4	4	33
2014	12	6	9	2	29
2015	12	12	7	1	32
gesamt	76	53	31	17	177
%	43	30	18	10	100



Dünndarmkarzinom C17

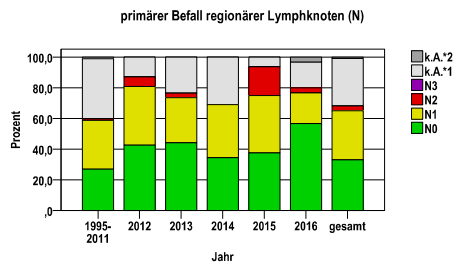
Primärtumorausbreitung (T)

Jahr	T1	T2	T3	T4	k.A.*1	k.A.*2	gesamt
1995-2011	14	18	66	52	137	2	289
2012	6	4	17	8	11	1	47
2013	5	5	11	5	7	1	34
2014	4	5	8	4	8	0	29
2015	6	3	7	15	1	0	32
2016	7	5	10	5	2	1	30
gesamt	42	40	119	89	166	5	461
%	9	9	26	19	36	1	100



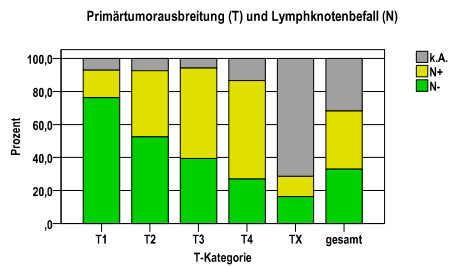
primärer Befall der regionären Lyphknoten (N)

Jahr	N0	N1	N2	N3	k.A.*1	k.A.*2	gesamt
1995-2011	78	92	3	0	113	3	289
2012	20	18	3	0	6	0	47
2013	15	10	1	0	8	0	34
2014	10	10	0	0	9	0	29
2015	12	12	6	0	2	0	32
2016	17	6	1	0	5	1	30
gesamt	152	148	14	0	143	4	461
%	33	32	3	0	31	1	100



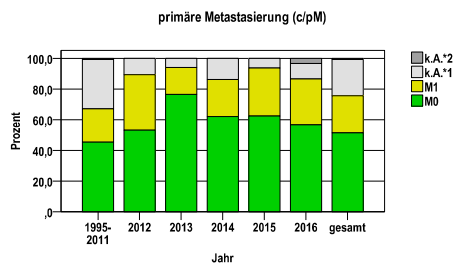
Primärtumorausbreitung (T) und Lymphknotenbefall (N)

T-Kategorie	N-	N+	k.A.	gesamt	N+ %
T1	32	7	3	42	16,7
T2	21	16	3	40	40,0
T3	47	65	7	119	54,6
T4	24	53	12	89	59,6
TX	28	21	122	171	12,3
gesamt	152	162	147	461	35,1
%	33	35	32	100	.



primäre Metastasierung (M)

Jahr	M0	M1	k.A.*1	k.A.*2	gesamt
1995-2011	131	63	93	2	289
2012	25	17	5	0	47
2013	26	6	2	0	34
2014	18	7	4	0	29
2015	20	10	2	0	32
2016	17	9	3	1	30
gesamt	237	112	109	3	461
%	51	24	24	1	100

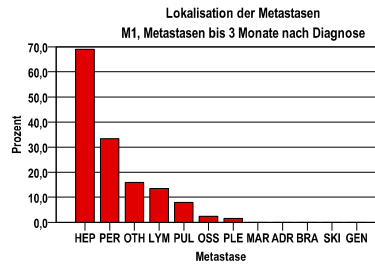


k.A.*1 = keine Angabe, Primärtumor jedoch histologisch gesichert
 k.A.*2 = keine Angabe, nur klinische Sicherung des Tumors

Dünndarmkarzinom C17

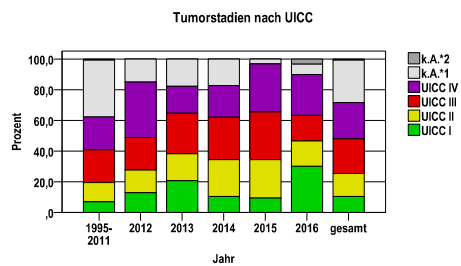
primäre Metastasen

Metastase	Anzahl	Prozent	Gesamt N
HEP	87	69,0	126
PER	42	33,3	.
OTH	20	15,9	.
LYM	17	13,5	.
PUL	10	7,9	.
OSS	3	2,4	.
PLE	2	1,6	.
MAR	0	,0	.
ADR	0	,0	.
BRA	0	,0	.
SKI	0	,0	.
GEN	0	,0	.



Tumorstadien nach UICC

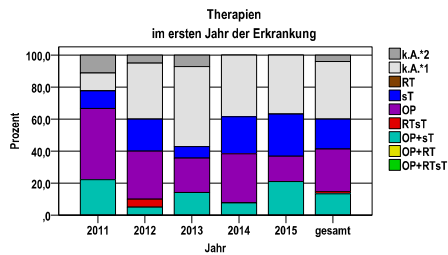
Jahr	UICC I	UICC II	UICC III	UICC IV	k.A.*1	k.A.*2	gesamt	UICC IV %
1995-2011	20	36	62	62	107	2	289	21,5
2012	6	7	10	17	7	0	47	36,2
2013	7	6	9	6	6	0	34	17,6
2014	3	7	8	6	5	0	29	20,7
2015	3	8	10	10	1	0	32	31,3
2016	9	5	5	8	2	1	30	26,7
gesamt	48	69	104	109	128	3	461	23,6
%	10	15	23	24	28	1	100	.



Dünndarmkarzinom C17

Therapien im ersten Jahr nach Diagnosenstellung*

Jahr	OP+RTsT	OP+RT	OP+sT	RTsT	OP	sT	RT	k.A.*1	k.A.*2	gesamt	OP %
2011	0	0	2	0	4	1	0	1	1	9	44,4
2012	0	0	1	1	6	4	0	7	1	20	30,0
2013	0	0	2	0	3	1	0	7	1	14	21,4
2014	0	0	1	0	4	3	0	5	0	13	30,8
2015	0	0	4	0	3	5	0	7	0	19	15,8
gesamt	0	0	10	1	20	14	0	27	3	75	26,7
%	0	0	13	1	27	19	0	36	4	100	.



sT = systemische Therapie
 RT = Strahlentherapie
 OP = Operation

k.A.*1 = keine tumorspezifische Therapie, jedoch histologisch gesichert
 k.A.*2 = keine tumorspezifische Therapie, nur klinische Sicherung des Tumors

Diagnosejahre
2011 bis 2015

Operationen im ersten Jahr nach Diagnosenstellung*

OPS	Anzahl	%	OPS-Schlüssel Version 2015
5-454	29	96,7	Resektion des Dünndarmes
5-451	1	3,3	Lokale Exzision und Destruktion von erkranktem Gewebe des Dünndarmes
gesamt	30		

gesamt = Anzahl der operierten Fälle (entspricht der OP-Anzahl der vorhergehende Tabelle); Mehrfachnennungen bei den OPS-Nummern sind pro Fall möglich; Prozentzahl bezieht sich auf den Anteil an den operierten Gesamtfällen

*Bei Eintritt eines Rezidivs werden weitere Therapien nicht ausgewiesen.

Dünndarmkarzinom C17**Systemische Therapien im ersten Jahr nach Diagnosenstellung***

Beschreibung	Typ	Anzahl	%	Protokolltyp:
Calciumfolinat, Fluorouracil, Oxaliplatin	C	17	68,0	CM – Monochemoth.
Calciumfolinat, Fluorouracil, Irinotecan	C	7	28,0	CP – Polychemoth.
Capecitabin	C	4	16,0	C – Chemotherapie o.n.A.
Calciumfolinat, Fluorouracil	C	3	12,0	IC – Immun-/Chemoth.
Carboplatin, Paclitaxel	C	1	4,0	H – Hormontherapie
Carboplatin, Fluorouracil	C	1	4,0	I – Immuntherapie
Capecitabin, Oxaliplatin	C	1	4,0	IU – unspezif. Immunth.
Medikament o. n. A.	C	1	4,0	IS – spezif. Immunth.
Bevacizumab	I	1	4,0	
gesamt Anzahl der Fälle		25	.	

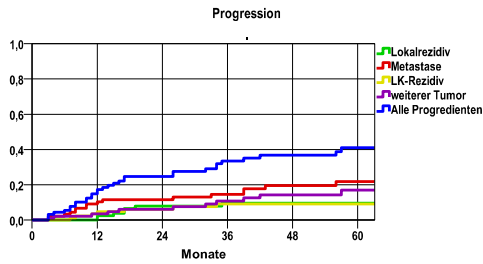
gesamt = Anzahl der therapierten Fälle; Mehrfachnennungen von Therapien sind pro Fall möglich; Prozentzahl bezieht sich auf den Anteil an den systemisch therapierten Gesamtfällen

*Bei Eintritt eines Rezidivs werden weitere Therapien nicht ausgewiesen.
Systemische Therapien mit einem Anteil unter 1% werden nicht aufgeführt.

Dünndarmkarzinom C17

Diagnosejahre
2008 bis 2013

Progression



mediane ereignisfreie Zeit

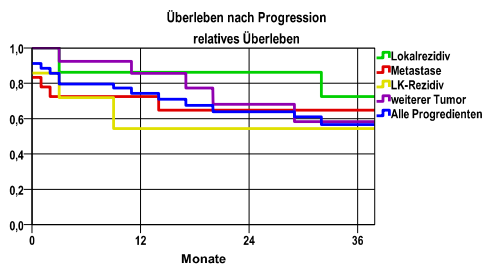
- Lokalrezidiv >5,0 Jahre
- Metastase >5,0 Jahre
- LK-Rezidiv >5,0 Jahre
- weiterer Tumor >5,0 Jahre
- Alle Progredienten >5,0 Jahre

Ereignis	Monate	%	95%CI	N	zens. +1 %	zens. %	E
Lokalrezidiv	12	2,5	-,9- 6,0	104	25,0	5,8	2
	24	7,9	1,8-14,0		35,6	10,6	6
	36	9,5	2,8-16,3		44,2	18,3	7
	48	9,5	. - .		52,9	26,0	7
	60	9,5	. - .		68,3	40,4	7
Metastase	12	10,3	3,9-16,8	104	20,2	5,8	9
	24	11,6	4,8-18,3		30,8	10,6	10
	36	14,5	6,9-22,2		37,5	16,3	12
	48	19,6	10,5-28,7		46,2	24,0	15
	60	21,9	12,0-31,8		62,5	39,4	16
LK-Rezidiv	12	4,8	-,2- 9,4	104	24,0	5,8	4
	24	6,1	-,9-11,3		33,7	10,6	5
	36	9,2	2,6-15,7		41,3	17,3	7
	48	9,2	. - .		51,0	26,0	7
	60	9,2	. - .		67,3	40,4	7
weiterer Tumor	12	3,5	-,4- 7,3	104	25,0	5,8	3
	24	6,1	-,9-11,2		35,6	10,6	5
	36	10,8	3,6-18,0		42,3	17,3	8
	48	14,3	5,9-22,7		50,0	24,0	10
	60	16,9	7,4-26,5		66,3	38,5	11
Alle Progredienten	12	17,3	9,3-25,3	104	20,2	5,8	15
	24	24,7	15,5-34,0		27,9	10,6	21
	36	33,5	23,0-44,0		33,7	16,3	27
	48	36,8	25,9-47,7		40,4	22,1	29
	60	41,0	29,4-52,6		51,9	33,7	31

Progression setzt Vollremission voraus.

N = Anzahl der Fälle mit Vollremission
E = Anzahl der Ereignisse

Überleben nach Progression



Ereignis	beob. Überl.	rel. Überl.	95%-KI ±	N	zens. %
Lokalrezidiv	68,6	72,5	36,5	7	28,6
Metastase	63,2	64,7	.	18	38,9
LK-Rezidiv	53,6	54,4	.	7	14,3
weiterer Tumor	54,0	58,2	30,3	13	30,8
Alle Progredienten	52,8	56,7	18,6	34	26,5

medianes Überleben nach Progression

- Lokalrezidiv >3,0 Jahre
- Metastase >3,0 Jahre
- LK-Rezidiv >3,0 Jahre
- weiterer Tumor >3,0 Jahre
- Alle Progredienten >3,0 Jahre

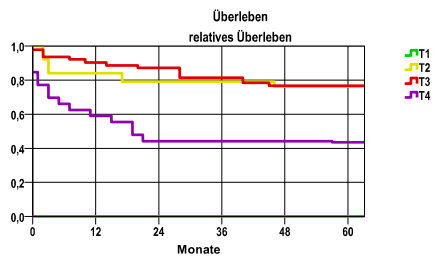
Dünndarmkarzinom C17

Diagnosejahre
2008 bis 2013

5-Jahres-Überleben nach Tumorgroße

T-Kategorie	beob. Überl.	rel. Überl.	95%-KI ±	N	zens. %
T1	,0	,0	.	10	50,0
T2	65,6	76,1	.	12	41,7
T3	71,0	76,6	.	45	20,0
T4	38,5	43,5	18,7	26	11,5

nur Ersterkrankungen



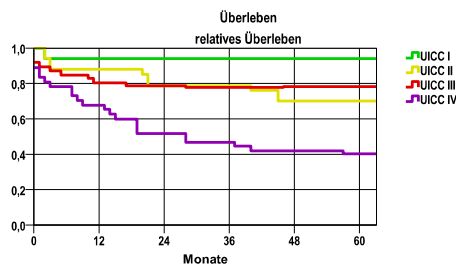
mediane Überlebenszeit

- T1
- T2 >5,0 Jahre
- T3 >5,0 Jahre
- T4 1,5 Jahre

5-Jahres-Überleben nach UICC-Tumorstadium

UICC-Stadium	beob. Überl.	rel. Überl.	95%-KI ±	N	zens. %
UICC I	93,8	94,1	.	16	56,3
UICC II	62,5	70,1	.	16	31,3
UICC III	70,2	78,2	.	37	13,5
UICC IV	36,1	40,3	15,7	36	8,3

nur Ersterkrankungen



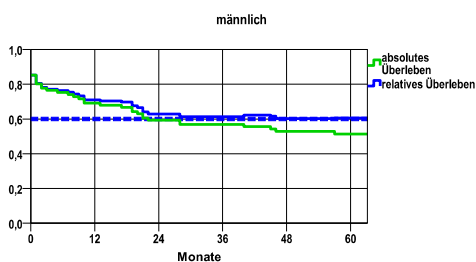
mediane Überlebenszeit

- UICC I >5,0 Jahre
- UICC II >5,0 Jahre
- UICC III >5,0 Jahre
- UICC IV 2,1 Jahre

Überleben gesamt, männlich

Jahr	beob. Überl.	rel. Überl.	95%-KI ±	N	zens. %
1	69,1	71,0	10,1	81	,0
2	59,3	62,9	10,7	.	,0
3	56,8	61,3	10,8	.	,0
4	52,8	60,2	10,9	.	4,9
5	51,3	60,5	11,0	.	17,3

nur Ersterkrankungen



mediane Überlebenszeit

>5,0 Jahre

Vergleichswert - - - , 5-Jahres-Überleben (%)

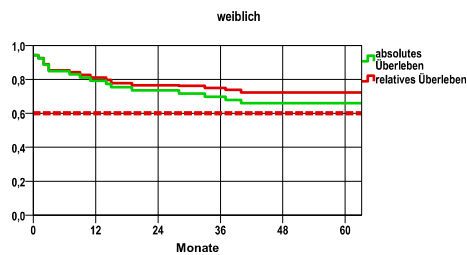
RKI, BRD 2011-2012, männl.,weibl., männlich 60,0

verwendete Sterbetafel:
Sachsen 1995-2011

weiblich

Jahr	beob. Überl.	rel. Überl.	95%-KI ±	N	zens. %
1	79,2	81,1	10,9	53	,0
2	73,6	76,6	11,9	.	,0
3	69,8	75,0	12,4	.	,0
4	66,0	72,3	12,8	.	9,4

nur Ersterkrankungen



mediane Überlebenszeit

>5,0 Jahre

Vergleichswert - - - , 5-Jahres-Überleben (%)

RKI, BRD 2011-2012, männl.,weibl., weiblich 60,0