

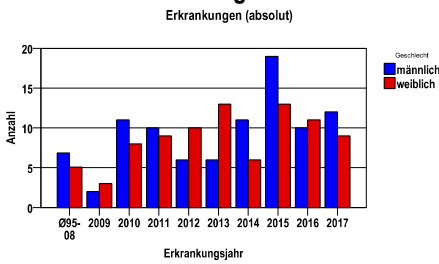
Dünndarmkarzinom C17

Durchschnittlich erfasste Erkrankungszahlen

Zeitraum	Geschlecht	N	rohe Rate	altersstandardisierte Rate (ESR)*	arithm. Alter Jahre	medianes Alter Jahre	Vergleich medianes Alter	Vergleichsquelle
2012 - 2016	männlich	52	3,5	2,0	69,7	71,7	68,0	RKI, BRD 2014
	weiblich	53	3,4	1,9	67,1	68,4	71,0	

* europastandardisierte Rate

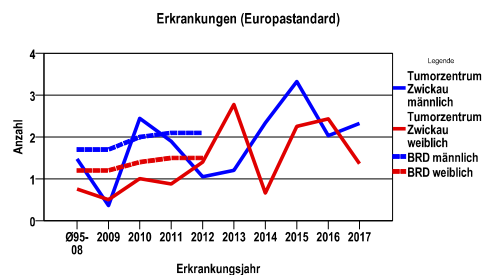
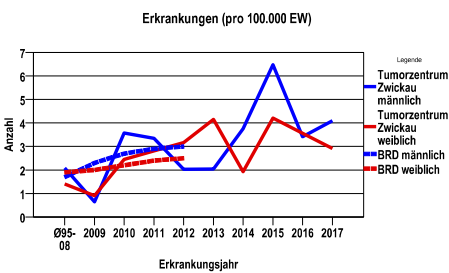
Anzahl Neuerkrankungen



Absolute Neuerkrankungen und Neuerkrankungsraten je 100.000 Einwohner

Jahr	absolut männlich	absolut weiblich	Rohe Rate männlich	Rohe Rate weiblich	Stand. Rate männlich	Stand. Rate weiblich
2017	12	9	4,1	2,9	2,3	1,4
2016	10	11	3,4	3,6	2,0	2,4
2015	19	13	6,5	4,2	3,3	2,3
2014	11	6	3,8	1,9	2,3	,7
2013	6	13	2,0	4,2	1,2	2,8
2012	6	10	2,0	3,2	1,0	1,4
2011	10	9	3,3	2,8	1,9	,9
2010	11	8	3,6	2,4	2,4	1,0
2009	2	3	,6	,9	,4	,5
Ø95-08	7	5	2,1	1,4	1,5	,8

Stand._Rate = Europastandard



Vergleichswerte - - - ; - - -

RKI, BRD 2012, männlich

3,0

Vergleichswerte - - - ; - - -

RKI, BRD 2012, männlich

2,1

RKI, BRD 2012, weiblich

2,5

RKI, BRD 2012, weiblich

1,5

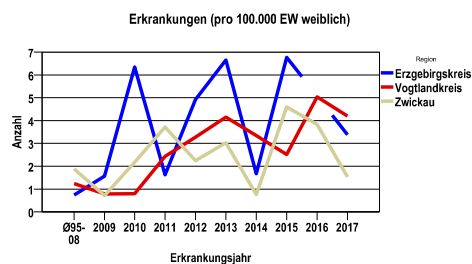
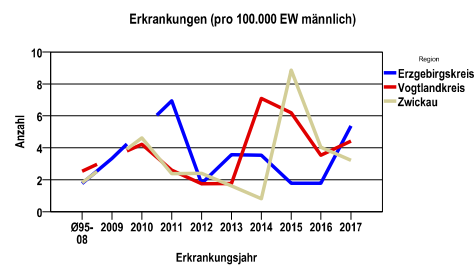
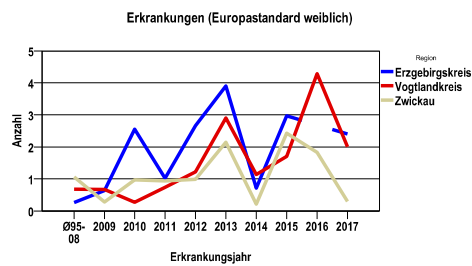
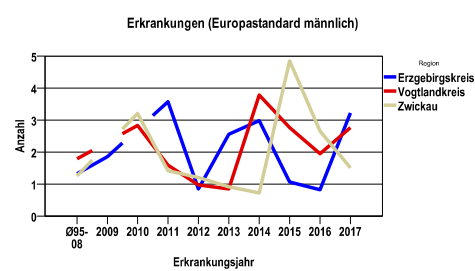
Dünndarmkarzinom C17

Zahl der Neuerkrankungen nach Stadt-/Landkreisen

Tumorzentrum Zwickau	absolut männlich					absolut weiblich				
	2017	2016	2015	2014	2013	2017	2016	2015	2014	2013
Erzgebirgskreis (anteilig 33,2%)	3	1	1	2	2	2	0	4	1	4
Vogtlandkreis	5	4	7	8	2	5	6	3	4	5
Zwickau (anteilig 78,3%)	4	5	11	1	2	2	5	6	1	4

Neuerkrankungsrate nach Stadt-/Landkreisen (n/100.000 Einwohner), altersstandardisiert (ESR)

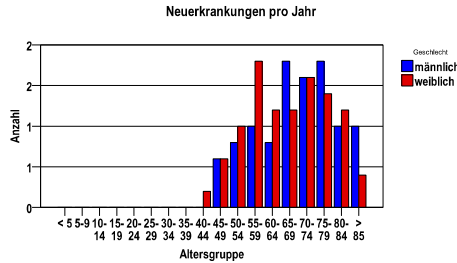
Region	Stand. Rate männlich					Stand. Rate weiblich				
	2017	2016	2015	2014	2013	2017	2016	2015	2014	2013
Erzgebirgskreis	3,2	,8	1,1	3,0	2,6	2,4	,0	3,0	,7	3,9
Vogtlandkreis	2,8	1,9	2,8	3,8	,8	2,0	4,3	1,7	1,1	2,9
Zwickau	1,5	2,7	4,9	,7	,9	,3	1,8	2,4	,2	2,1



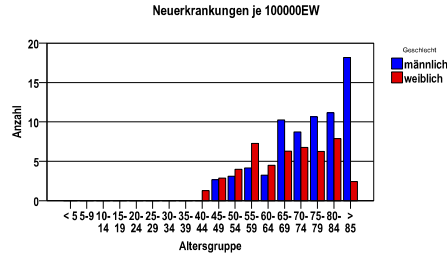
Dünndarmkarzinom C17

Diagnosejahre
2012 bis 2016

Neuerkrankungen/Jahr nach Altersgruppen



Neuerkrankungen/100.000 EW nach Altersgruppen



Häufigkeit der Tumorerkrankungen nach der Lokalisation (ICD-O)

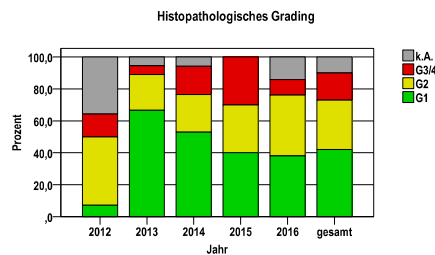
ICD-O	Bezeichnung	m	%m	w	%w	ges.	%ges.
C17.0	Duodenum	28	53,8	18	34,0	46	43,8
C17.1	Jejunum	8	15,4	10	18,9	18	17,1
C17.2	Ileum	15	28,8	19	35,8	34	32,4
C17.8	Dünndarm, mehrere Teilbereiche überlappend	0	.	3	5,7	3	2,9
C17.9	Dünndarm o.n.A.	1	1,9	3	5,7	4	3,8
	Gesamt	52	49,5	53	50,5	105	.

Histologische Häufigkeitsverteilung

Bezeichnung	M-Code	N	%	% gesamt
Karzinoidtumor o.n.A.	8240/3	31	31,0%	29,5%
Adenokarzinom o.n.A.	8140/3	26	26,0%	24,8%
Gastrointestinales Stromasarkom	8936/3	15	15,0%	14,3%
Neuroendokrines Karzinom o.n.A.	8246/3	9	9,0%	8,6%
Adenokarzinom vom intestinalen Typ	8144/3	7	7,0%	6,7%
Atypischer Karzinoidtumor	8249/3	6	6,0%	5,7%
Muzinöses Adenokarzinom	8480/3	3	3,0%	2,9%
sonstige maligne Histologien		3	3,0%	2,9%
maligne Histologien gesamt		100		95,2%
nicht histologisch gesichert		5		4,8%

Histologisches Grading (nur histologisch gesicherte Fälle)

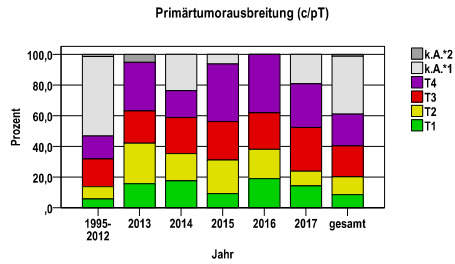
Jahr	G1	G2	G3/4	k.A.	gesamt
2012	1	6	2	5	14
2013	12	4	1	1	18
2014	9	4	3	1	17
2015	12	9	9	0	30
2016	8	8	2	3	21
gesamt	42	31	17	10	100
%	42	31	17	10	100



Dünndarmkarzinom C17

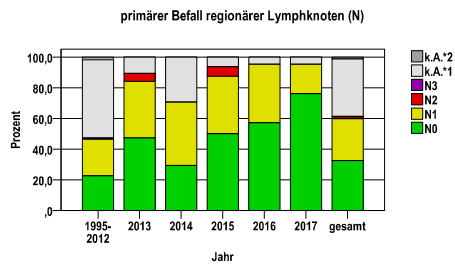
Primärtumorausbreitung (T)

Jahr	T1	T2	T3	T4	k.A.*1	k.A.*2	gesamt
1995-2012	13	18	41	34	117	3	226
2013	3	5	4	6	0	1	19
2014	3	3	4	3	4	0	17
2015	3	7	8	12	2	0	32
2016	4	4	5	8	0	0	21
2017	3	2	6	6	4	0	21
gesamt	29	39	68	69	127	4	336
%	9	12	20	21	38	1	100



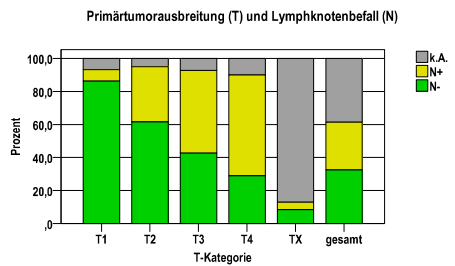
primärer Befall der regionären Lyphknoten (N)

Jahr	N0	N1	N2	N3	k.A.*1	k.A.*2	gesamt
1995-2012	51	54	1	1	115	4	226
2013	9	7	1	0	2	0	19
2014	5	7	0	0	5	0	17
2015	16	12	2	0	2	0	32
2016	12	8	0	0	1	0	21
2017	16	4	0	0	1	0	21
gesamt	109	92	4	1	126	4	336
%	32	27	1	0	38	1	100



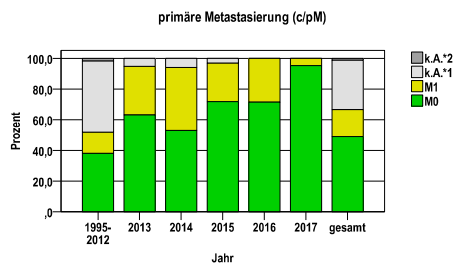
Primärtumorausbreitung (T) und Lymphknotenbefall (N)

T-Kategorie	N-	N+	k.A.	gesamt	N+ %
T1	25	2	2	29	6,9
T2	24	13	2	39	33,3
T3	29	34	5	68	50,0
T4	20	42	7	69	60,9
TX	11	6	114	131	4,6
gesamt	109	97	130	336	28,9
%	32	29	39	100	.



primäre Metastasierung (M)

Jahr	M0	M1	k.A.*1	k.A.*2	gesamt
1995-2012	86	31	105	4	226
2013	12	6	1	0	19
2014	9	7	1	0	17
2015	23	8	1	0	32
2016	15	6	0	0	21
2017	20	1	0	0	21
gesamt	165	59	108	4	336
%	49	18	32	1	100

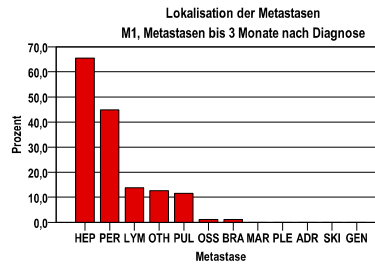


k.A.*1 = keine Angabe, Primärtumor jedoch histologisch gesichert
 k.A.*2 = keine Angabe, nur klinische Sicherung des Tumors

Dünndarmkarzinom C17

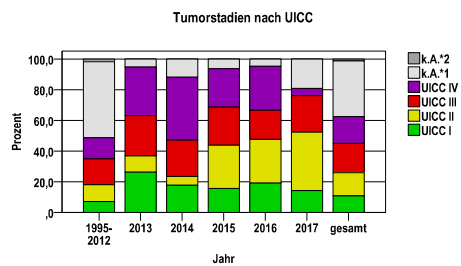
primäre Metastasen

Metastase	Anzahl	Prozent	Gesamt N
HEP	57	65,5	87
PER	39	44,8	.
LYM	12	13,8	.
OTH	11	12,6	.
PUL	10	11,5	.
OSS	1	1,1	.
BRA	1	1,1	.
MAR	0	,0	.
PLE	0	,0	.
ADR	0	,0	.
SKI	0	,0	.
GEN	0	,0	.



Tumorstadien nach UICC

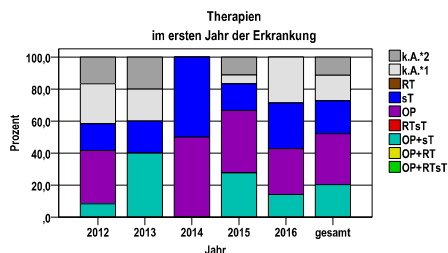
Jahr	UICC I	UICC II	UICC III	UICC IV	k.A.*1	k.A.*2	gesamt	UICC IV %
1995-2012	16	25	38	31	112	4	226	13,7
2013	5	2	5	6	1	0	19	31,6
2014	3	1	4	7	2	0	17	41,2
2015	5	9	8	8	2	0	32	25,0
2016	4	6	4	6	1	0	21	28,6
2017	3	8	5	1	4	0	21	4,8
gesamt	36	51	64	59	122	4	336	17,6
%	11	15	19	18	36	1	100	.



Dünndarmkarzinom C17

Therapien im ersten Jahr nach Diagnosenstellung*

Jahr	OP+RTsT	OP+RT	OP+sT	RTsT	OP	sT	RT	k.A.*1	k.A.*2	gesamt	OP %
2012	0	0	1	0	4	2	0	3	2	12	33,3
2013	0	0	2	0	0	1	0	1	1	5	,0
2014	0	0	0	0	1	1	0	0	0	2	50,0
2015	0	0	5	0	7	3	0	1	2	18	38,9
2016	0	0	1	0	2	2	0	2	0	7	28,6
gesamt	0	0	9	0	14	9	0	7	5	44	31,8
%	0	0	20	0	32	20	0	16	11	100	.



sT = systemische Therapie
RT = Strahlentherapie
OP = Operation

k.A.*1 = keine tumorspezifische Therapie, jedoch histologisch gesichert
k.A.*2 = keine tumorspezifische Therapie, nur klinische Sicherung des Tumors

Diagnosejahre
2012 bis 2016

Operationen im ersten Jahr nach Diagnosenstellung*

OPS	Anzahl	%	OPS-Schlüssel Version 2015
5-454	13	56,5	Resektion des Dünndarmes
5-524	5	21,7	Partielle Resektion des Pankreas
5-451	4	17,4	Lokale Exzision und Destruktion von erkranktem Gewebe des Dünndarmes
5-455	2	8,7	Partielle Resektion des Dickdarmes
5-525	1	4,3	(Totale) Pankreatektomie
gesamt	23	.	

gesamt = Anzahl der operierten Fälle (entspricht der OP-Anzahl der vorhergehende Tabelle); Mehrfachnennungen bei den OPS-Nummern sind pro Fall möglich; Prozentzahl bezieht sich auf den Anteil an den operierten Gesamtfällen

*Bei Eintritt eines Rezidivs werden weitere Therapien nicht ausgewiesen.

Systemische Therapien im ersten Jahr nach Diagnosenstellung*

Beschreibung	Typ	Anzahl	%
Calciumfolinat, Fluorouracil, Oxaliplatin	C	12	66,7
Calciumfolinat, Fluorouracil	C	3	16,7
Calciumfolinat, Fluorouracil, Irinotecan	C	3	16,7
Capecitabin	C	1	5,6
Cisplatin, Gemcitabin	C	1	5,6
Capecitabin, Oxaliplatin	C	1	5,6
Fluorouracil, Irinotecan	C	1	5,6
Fluorouracil, Oxaliplatin	C	1	5,6
Bevacizumab	I	4	22,2
gesamt Anzahl der Fälle		18	.

Protokolltyp:
CM – Monochemoth.
CP – Polychemoth.
C – Chemotherapie o.n.A.
IC – Immun-/Chemoth.
H – Hormontherapie
I – Immuntherapie
IU – unspezif. Immunth.
IS – spezif. Immunth.

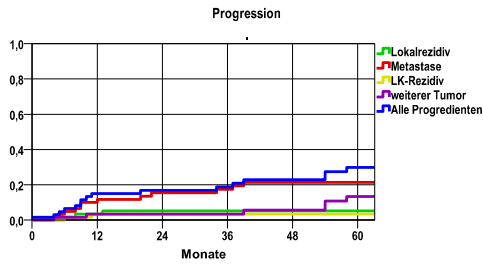
gesamt = Anzahl der therapierten Fälle; Mehrfachnennungen von Therapien sind pro Fall möglich; Prozentzahl bezieht sich auf den Anteil an den systemisch therapierten Gesamtfällen

*Bei Eintritt eines Rezidivs werden weitere Therapien nicht ausgewiesen.
Systemische Therapien mit einem Anteil unter 1% werden nicht aufgeführt.

Dünndarmkarzinom C17

Diagnosejahre
2008 bis 2013

Progression



mediane ereignisfreie Zeit

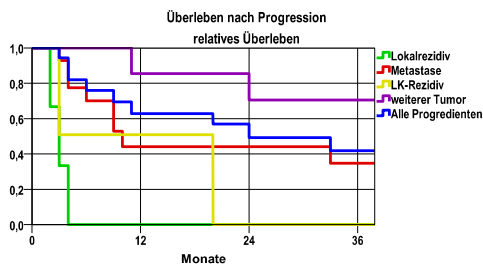
- Lokalrezidiv >5,0 Jahre
- Metastase >5,0 Jahre
- LK-Rezidiv >5,0 Jahre
- weiterer Tumor >5,0 Jahre
- Alle Progredienten >5,0 Jahre

Ereignis	Monate	%	95%CI	N	zens. +† %	zens. %	E
Lokalrezidiv	12	3,4	-1,2- 8,0	66	15,2	3,0	2
	24	5,2	-,5-10,9		18,2	3,0	3
	36	5,2	. - .		28,8	7,6	3
	48	5,2	. - .		34,8	13,6	3
	60	5,2	. - .		43,9	19,7	3
Metastase	12	11,7	3,6-19,9	66	13,6	3,0	7
	24	15,4	6,1-24,7		16,7	3,0	9
	36	17,4	7,5-27,2		22,7	7,6	10
	48	21,4	10,6-32,3		28,8	13,6	12
	60	21,4	. - .		34,8	18,2	12
LK-Rezidiv	12	3,5	-1,2- 8,2	66	15,2	3,0	2
	24	3,5	. - .		22,7	3,0	2
	36	3,5	. - .		30,3	7,6	2
	48	3,5	. - .		37,9	13,6	2
	60	3,5	. - .		45,5	19,7	2
weiterer Tumor	12	3,4	-1,2- 8,0	66	16,7	3,0	2
	24	3,4	. - .		22,7	3,0	2
	36	3,4	. - .		31,8	7,6	2
	48	5,6	-,6-11,9		39,4	13,6	3
	60	13,4	3,2-23,5		45,5	18,2	6
Alle Progredienten	12	15,1	6,0-24,1	66	13,6	3,0	9
	24	16,9	7,3-26,5		16,7	3,0	10
	36	18,9	8,8-29,0		22,7	7,6	11
	48	22,9	11,9-34,0		28,8	13,6	13
	60	29,8	17,3-42,3		33,3	16,7	16

Progression setzt Vollremission voraus.

N = Anzahl der Fälle mit Vollremission
E = Anzahl der Ereignisse

Überleben nach Progression



Ereignis	beob. Überl.	rel. Überl.	95%-KI ±	N	zens. %
Lokalrezidiv	,0	,0	.	3	,0
Metastase	32,5	34,7	27,9	13	15,4
LK-Rezidiv	,0	,0	.	2	,0
weiterer Tumor	66,7	70,5	.	9	55,6
Alle Progredienten	39,0	41,9	25,6	19	26,3

medianes Überleben nach Progression

- Lokalrezidiv ,2 Jahre
- Metastase ,8 Jahre
- LK-Rezidiv 1,0 Jahre
- weiterer Tumor >3,0 Jahre
- Alle Progredienten 2,0 Jahre

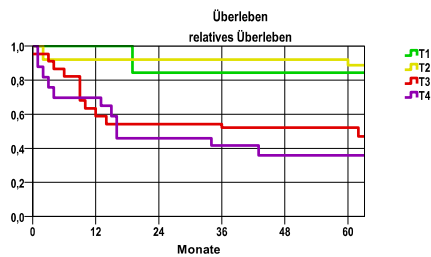
Dünndarmkarzinom C17

Diagnosejahre
2008 bis 2013

5-Jahres-Überleben nach Tumorgroße

T-Kategorie	beob. Überl.	rel. Überl.	95%-KI ±	N	zens. %
T1	83,3	84,4	.	6	33,3
T2	78,6	88,7	27,3	12	33,3
T3	47,6	52,1	.	21	19,0
T4	31,3	35,9	.	16	,0

nur Ersterkrankungen



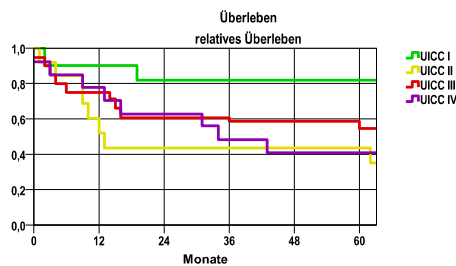
mediane Überlebenszeit

- T1 >5,0 Jahre
- T2 >5,0 Jahre
- T3 >5,0 Jahre
- T4 1,3 Jahre

5-Jahres-Überleben nach UICC-Tumorstadium

UICC-Stadium	beob. Überl.	rel. Überl.	95%-KI ±	N	zens. %
UICC I	80,0	81,9	.	10	40,0
UICC II	41,7	43,5	.	12	16,7
UICC III	45,1	54,6	23,6	19	15,8
UICC IV	38,5	40,8	.	13	7,7

nur Ersterkrankungen



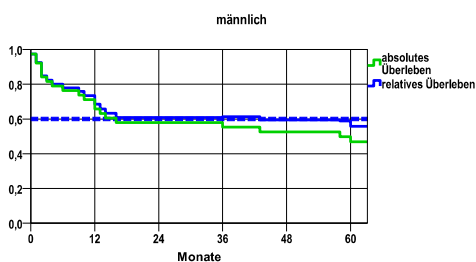
mediane Überlebenszeit

- UICC I >5,0 Jahre
- UICC II 1,0 Jahre
- UICC III >5,0 Jahre
- UICC IV 2,8 Jahre

Überleben gesamt, männlich

Jahr	beob. Überl.	rel. Überl.	95%-KI ±	N	zens. %
1	65,8	68,5	15,1	38	,0
2	57,9	60,9	15,7	.	,0
3	55,3	61,4	15,8	.	,0
4	52,6	59,5	15,9	.	,0
5	46,9	55,7	16,0	.	5,3

nur Ersterkrankungen



mediane Überlebenszeit

>5,0 Jahre

Vergleichswert - - - , 5-Jahres-Überleben (%)

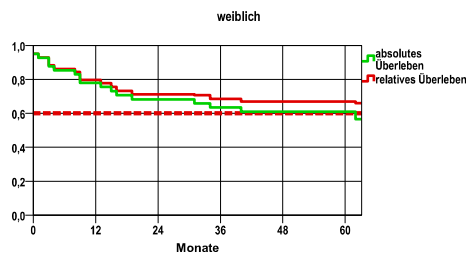
RKI, BRD 2011-2012, männl.,weibl., männlich 60,0

verwendete Sterbetafel:
Sachsen 1995-2016

weiblich

Jahr	beob. Überl.	rel. Überl.	95%-KI ±	N	zens. %
1	78,0	79,6	12,7	41	,0
2	68,3	71,3	14,2	.	,0
3	63,4	68,5	14,7	.	,0
4	61,0	67,0	14,9	.	,0

nur Ersterkrankungen



mediane Überlebenszeit

>5,0 Jahre

Vergleichswert - - - , 5-Jahres-Überleben (%)

RKI, BRD 2011-2012, männl.,weibl., weiblich 60,0