

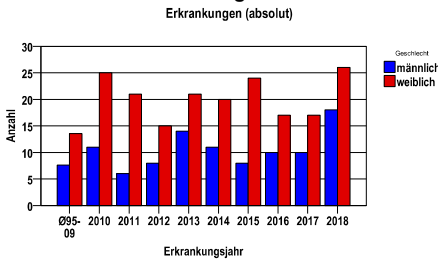
Anus C21

Durchschnittlich erfasste Erkrankungszahlen

| Zeitraum    | Geschlecht | N  | rohe Rate | altersstandardisierte Rate (ESR)* | arithm. Alter Jahre | medianes Alter Jahre | Vergleich medianes Alter | Vergleichsquelle   |
|-------------|------------|----|-----------|-----------------------------------|---------------------|----------------------|--------------------------|--------------------|
| 2013 - 2017 | männlich   | 53 | 1,5       | ,9                                | 67,7                | 66,9                 | 64,0                     | RKI, BRD 2015-2016 |
|             | weiblich   | 99 | 2,6       | 1,5                               | 68,0                | 69,7                 | 65,5                     |                    |

\* europastandardisierte Rate

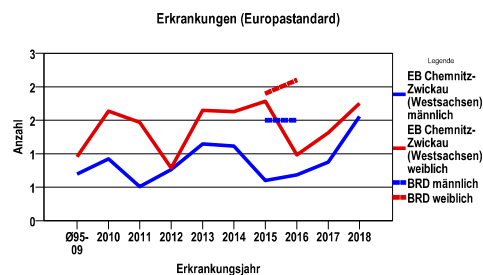
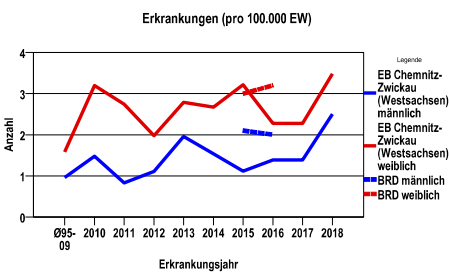
Anzahl Neuerkrankungen



Absolute Neuerkrankungen und Neuerkrankungsraten je 100.000 Einwohner

| Jahr   | absolut männlich | absolut weiblich | Rohe Rate männlich | Rohe Rate weiblich | Stand. Rate männlich | Stand. Rate weiblich |
|--------|------------------|------------------|--------------------|--------------------|----------------------|----------------------|
| 2018   | 18               | 26               | 2,5                | 3,5                | 1,6                  | 1,8                  |
| 2017   | 10               | 17               | 1,4                | 2,3                | ,9                   | 1,3                  |
| 2016   | 10               | 17               | 1,4                | 2,3                | ,7                   | 1,0                  |
| 2015   | 8                | 24               | 1,1                | 3,2                | ,6                   | 1,8                  |
| 2014   | 11               | 20               | 1,5                | 2,7                | 1,1                  | 1,6                  |
| 2013   | 14               | 21               | 2,0                | 2,8                | 1,1                  | 1,6                  |
| 2012   | 8                | 15               | 1,1                | 2,0                | ,8                   | ,8                   |
| 2011   | 6                | 21               | ,8                 | 2,7                | ,5                   | 1,5                  |
| 2010   | 11               | 25               | 1,5                | 3,2                | ,9                   | 1,6                  |
| Ø95-09 | 8                | 14               | 1,0                | 1,6                | ,7                   | 1,0                  |

Stand. Rate = Europastandard



Vergleichswerte - - - - ; - - - -

RKI, BRD 2016, männlich 2,0

RKI, BRD 2016, weiblich 3,2

Vergleichswerte - - - - ; - - - -

RKI, BRD 2016, männlich 1,5

RKI, BRD 2016, weiblich 2,1

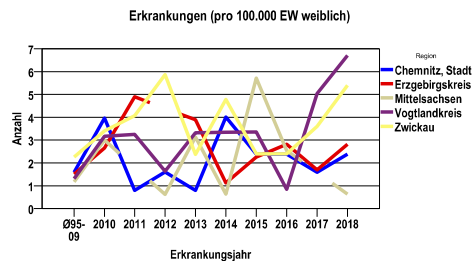
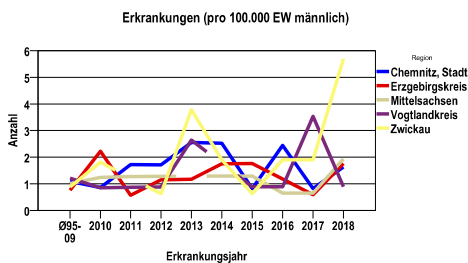
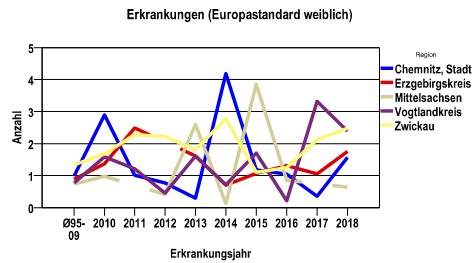
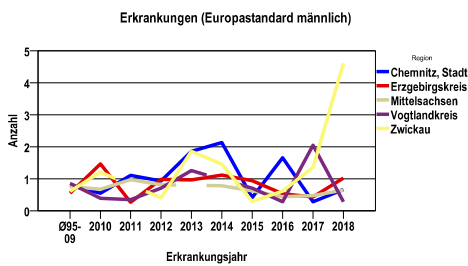
Anus C21

Zahl der Neuerkrankungen nach Stadt-/Landkreisen

| EB Chemnitz-Zwickau (Westsachsen) | absolut männlich |      |      |      |      | absolut weiblich |      |      |      |      |
|-----------------------------------|------------------|------|------|------|------|------------------|------|------|------|------|
|                                   | 2018             | 2017 | 2016 | 2015 | 2014 | 2018             | 2017 | 2016 | 2015 | 2014 |
| Chemnitz, Stadt                   | 2                | 1    | 3    | 1    | 3    | 3                | 2    | 3    | 3    | 5    |
| Erzgebirgskreis                   | 3                | 1    | 2    | 3    | 3    | 5                | 3    | 5    | 4    | 2    |
| Mittelsachsen                     | 3                | 1    | 1    | 2    | 2    | 1                | 0    | 4    | 9    | 1    |
| Vogtlandkreis                     | 1                | 4    | 1    | 1    | 0    | 8                | 6    | 1    | 4    | 4    |
| Zwickau                           | 9                | 3    | 3    | 1    | 3    | 9                | 6    | 4    | 4    | 8    |

Neuerkrankungsrate nach Stadt-/Landkreisen (n/100.000 Einwohner), altersstandardisiert (ESR)

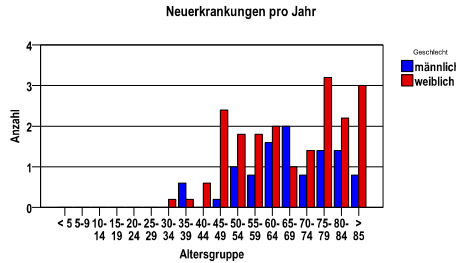
| Region          | Stand. Rate männlich |      |      |      |      | Stand. Rate weiblich |      |      |      |      |
|-----------------|----------------------|------|------|------|------|----------------------|------|------|------|------|
|                 | 2018                 | 2017 | 2016 | 2015 | 2014 | 2018                 | 2017 | 2016 | 2015 | 2014 |
| Chemnitz, Stadt | ,7                   | ,3   | 1,7  | ,4   | 2,1  | 1,6                  | ,4   | 1,0  | 1,2  | 4,2  |
| Erzgebirgskreis | 1,0                  | ,4   | ,5   | ,9   | 1,1  | 1,8                  | 1,1  | 1,3  | 1,1  | ,7   |
| Mittelsachsen   | ,7                   | ,5   | ,4   | ,6   | ,8   | ,6                   | ,0   | ,9   | 3,9  | ,1   |
| Vogtlandkreis   | ,3                   | 2,0  | ,3   | ,7   | ,0   | 2,4                  | 3,3  | ,2   | 1,7  | ,7   |
| Zwickau         | 4,6                  | 1,4  | ,6   | ,3   | 1,5  | 2,5                  | 2,1  | 1,2  | 1,1  | 2,8  |



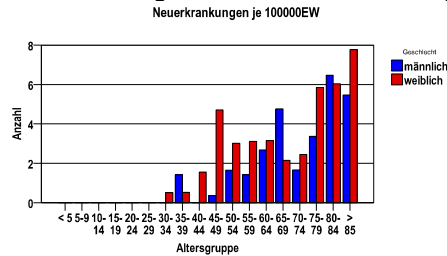
**Anus C21**

| Diagnosejahre |
|---------------|
| 2013 bis 2017 |

**Neuerkrankungen/Jahr nach Altersgruppen**



**Neuerkrankungen/100.000 EW nach Altersgruppen**



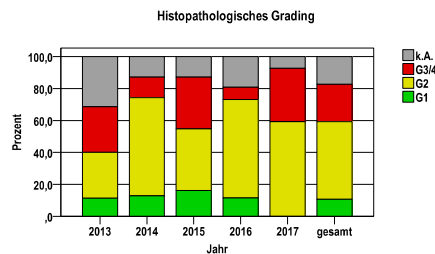
**Häufigkeit der Tumorerkrankungen nach der Lokalisation (ICD-O)**

| ICD-O | Bezeichnung  | m  | %m   | w  | %w   | ges. | %ges. |
|-------|--|----|------|----|------|------|-------|
| C21.0 | Anus o.n.A.  | 11 | 20,8 | 16 | 16,2 | 27   | 17,8  |
| C21.1 | Analkanal  | 39 | 73,6 | 76 | 76,8 | 115  | 75,7  |
| C21.2 | Kloakenregion  | 2  | 3,8  | 0  | .    | 2    | 1,3   |
| C21.8 | Rektum, Anus und Analkanal, mehrere Bereiche überlappend | 1  | 1,9  | 7  | 7,1  | 8    | 5,3   |
|       | Gesamt   | 53 | 34,9 | 99 | 65,1 | 152  | .     |

**Histologische Häufigkeitsverteilung**

| Bezeichnung                    | M-Code | N   | %     | % gesamt |
|--------------------------------|--------|-----|-------|----------|
| Plattenepithelkarzinom o.n.A.  | 8070/3 | 73  | 48,7% | 48,0%    |
| Verhornendes                   | 8071/3 | 29  | 19,3% | 19,1%    |
| Plattenepithelkarzinom o.n.A.  | 8072/3 | 16  | 10,7% | 10,5%    |
| Großzelliges nichtverhornendes |        |     |       |          |
| Plattenepithelkarzinom o.n.A.  |        |     |       |          |
| Malignes Melanom o.n.A.        | 8720/3 | 6   | 4,0%  | 3,9%     |
| Basaloides                     | 8083/3 | 6   | 4,0%  | 3,9%     |
| Plattenepithelkarzinom         |        |     |       |          |
| Karzinom o.n.A.                | 8010/3 | 4   | 2,7%  | 2,6%     |
| sonstige maligne Histologien   |        | 16  | 10,7% | 10,5%    |
| maligne Histologien gesamt     |        | 150 |       | 98,7%    |
| nicht histologisch gesichert   |        | 2   |       | 1,3%     |

**Histologisches Grading (nur histologisch gesicherte Fälle)**

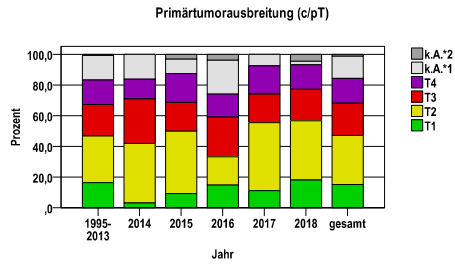


| Jahr   | G1 | G2 | G3/4 | k.A. | gesamt |
|--------|----|----|------|------|--------|
| 2013   | 4  | 10 | 10   | 11   | 35     |
| 2014   | 4  | 19 | 4    | 4    | 31     |
| 2015   | 5  | 12 | 10   | 4    | 31     |
| 2016   | 3  | 16 | 2    | 5    | 26     |
| 2017   | 0  | 16 | 9    | 2    | 27     |
| gesamt | 16 | 73 | 35   | 26   | 150    |
| %      | 11 | 49 | 23   | 17   | 100    |

Anus C21

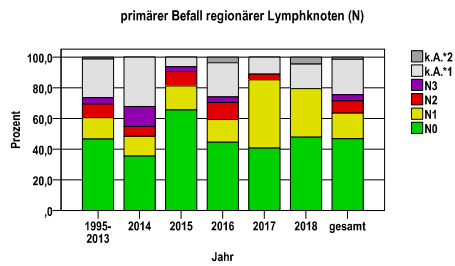
Primärtumorausbreitung (T)

| Jahr      | T1 | T2  | T3  | T4 | k.A.*1 | k.A.*2 | gesamt |
|-----------|----|-----|-----|----|--------|--------|--------|
| 1995-2013 | 72 | 133 | 90  | 70 | 70     | 3      | 438    |
| 2014      | 1  | 12  | 9   | 4  | 5      | 0      | 31     |
| 2015      | 3  | 13  | 6   | 6  | 3      | 1      | 32     |
| 2016      | 4  | 5   | 7   | 4  | 6      | 1      | 27     |
| 2017      | 3  | 12  | 5   | 5  | 2      | 0      | 27     |
| 2018      | 8  | 17  | 9   | 7  | 1      | 2      | 44     |
| gesamt    | 91 | 192 | 126 | 96 | 87     | 7      | 599    |
| %         | 15 | 32  | 21  | 16 | 15     | 1      | 100    |



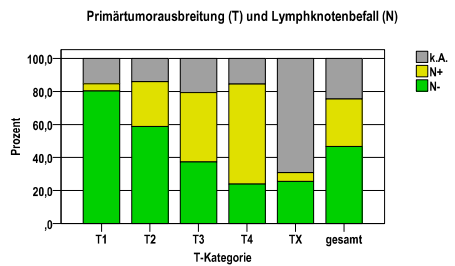
primärer Befall der regionären Lyphknoten (N)

| Jahr      | N0  | N1  | N2 | N3 | k.A.*1 | k.A.*2 | gesamt |
|-----------|-----|-----|----|----|--------|--------|--------|
| 1995-2013 | 204 | 61  | 39 | 18 | 111    | 5      | 438    |
| 2014      | 11  | 4   | 2  | 4  | 10     | 0      | 31     |
| 2015      | 21  | 5   | 3  | 1  | 2      | 0      | 32     |
| 2016      | 12  | 4   | 3  | 1  | 6      | 1      | 27     |
| 2017      | 11  | 12  | 1  | 0  | 3      | 0      | 27     |
| 2018      | 21  | 14  | 0  | 0  | 7      | 2      | 44     |
| gesamt    | 280 | 100 | 48 | 24 | 139    | 8      | 599    |
| %         | 47  | 17  | 8  | 4  | 23     | 1      | 100    |



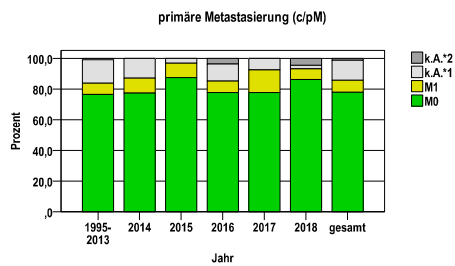
Primärtumorausbreitung (T) und Lymphknotenbefall (N)

| T-Kategorie | N-  | N+  | k.A. | gesamt | N+ % |
|-------------|-----|-----|------|--------|------|
| T1          | 73  | 4   | 14   | 91     | 4,4  |
| T2          | 113 | 52  | 27   | 192    | 27,1 |
| T3          | 47  | 53  | 26   | 126    | 42,1 |
| T4          | 23  | 58  | 15   | 96     | 60,4 |
| TX          | 24  | 5   | 65   | 94     | 5,3  |
| gesamt      | 280 | 172 | 147  | 599    | 28,7 |
| %           | 47  | 29  | 25   | 100    | .    |



primäre Metastasierung (M)

| Jahr      | M0  | M1 | k.A.*1 | k.A.*2 | gesamt |
|-----------|-----|----|--------|--------|--------|
| 1995-2013 | 335 | 32 | 67     | 4      | 438    |
| 2014      | 24  | 3  | 4      | 0      | 31     |
| 2015      | 28  | 3  | 1      | 0      | 32     |
| 2016      | 21  | 2  | 3      | 1      | 27     |
| 2017      | 21  | 4  | 2      | 0      | 27     |
| 2018      | 38  | 3  | 1      | 2      | 44     |
| gesamt    | 467 | 47 | 78     | 7      | 599    |
| %         | 78  | 8  | 13     | 1      | 100    |

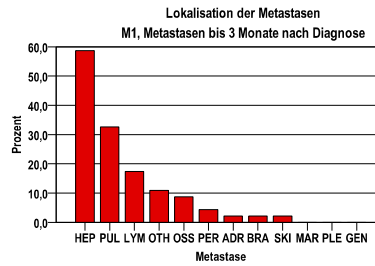


k.A.\*1 = keine Angabe, Primärtumor jedoch histologisch gesichert  
 k.A.\*2 = keine Angabe, nur klinische Sicherung des Tumors

Anus C21

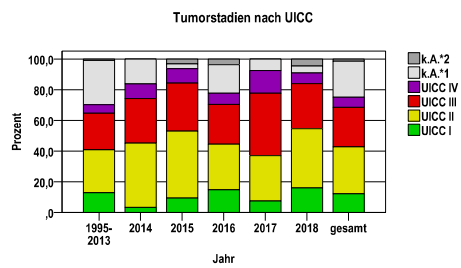
primäre Metastasen

| Metastase | Anzahl | Prozent | Gesamt N |
|-----------|--------|---------|----------|
| HEP       | 27     | 58,7    | 46       |
| PUL       | 15     | 32,6    | .        |
| LYM       | 8      | 17,4    | .        |
| OTH       | 5      | 10,9    | .        |
| OSS       | 4      | 8,7     | .        |
| PER       | 2      | 4,3     | .        |
| ADR       | 1      | 2,2     | .        |
| BRA       | 1      | 2,2     | .        |
| SKI       | 1      | 2,2     | .        |
| MAR       | 0      | ,0      | .        |
| PLE       | 0      | ,0      | .        |
| GEN       | 0      | ,0      | .        |



Tumorstadien nach UICC

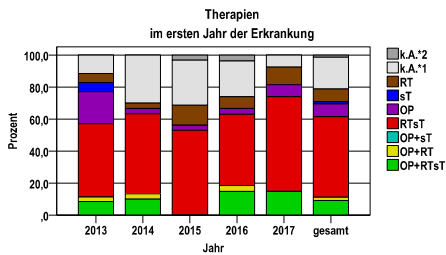
| Jahr      | UICC I | UICC II | UICC III | UICC IV | k.A.*1 | k.A.*2 | gesamt | UICC IV % |
|-----------|--------|---------|----------|---------|--------|--------|--------|-----------|
| 1995-2013 | 56     | 123     | 104      | 25      | 126    | 4      | 438    | 5,7       |
| 2014      | 1      | 13      | 9        | 3       | 5      | 0      | 31     | 9,7       |
| 2015      | 3      | 14      | 10       | 3       | 1      | 1      | 32     | 9,4       |
| 2016      | 4      | 8       | 7        | 2       | 5      | 1      | 27     | 7,4       |
| 2017      | 2      | 8       | 11       | 4       | 2      | 0      | 27     | 14,8      |
| 2018      | 7      | 17      | 13       | 3       | 2      | 2      | 44     | 6,8       |
| gesamt    | 73     | 183     | 154      | 40      | 141    | 8      | 599    | 6,7       |
| %         | 12     | 31      | 26       | 7       | 24     | 1      | 100    | .         |



Anus C21

Therapien im ersten Jahr nach Diagnosenstellung\*

| Jahr   | OP+RTsT | OP+RT | OP+sT | RTsT | OP | sT | RT | k.A.*1 | k.A.*2 | gesamt | OP % |
|--------|---------|-------|-------|------|----|----|----|--------|--------|--------|------|
| 2013   | 3       | 1     | 0     | 16   | 7  | 2  | 2  | 4      | 0      | 35     | 20,0 |
| 2014   | 3       | 1     | 0     | 15   | 1  | 0  | 1  | 9      | 0      | 30     | 3,3  |
| 2015   | 0       | 0     | 0     | 17   | 1  | 0  | 4  | 9      | 1      | 32     | 3,1  |
| 2016   | 4       | 1     | 0     | 12   | 1  | 0  | 2  | 6      | 1      | 27     | 3,7  |
| 2017   | 4       | 0     | 0     | 16   | 2  | 0  | 3  | 2      | 0      | 27     | 7,4  |
| gesamt | 14      | 3     | 0     | 76   | 12 | 2  | 12 | 30     | 2      | 151    | 7,9  |
| %      | 9       | 2     | 0     | 50   | 8  | 1  | 8  | 20     | 1      | 100    | .    |



sT = systemische Therapie  
 RT = Strahlentherapie  
 OP = Operation

k.A.\*1 = keine tumorspezifische Therapie, jedoch histologisch gesichert  
 k.A.\*2 = keine tumorspezifische Therapie, nur klinische Sicherung des Tumors

| Diagnosejahre |
|---------------|
| 2013 bis 2017 |

Operationen im ersten Jahr nach Diagnosenstellung\*

| OPS    | Anzahl | %     | OPS-Schlüssel Version 2015                                    |
|--------|--------|-------|---|
| 5-492  | 29     | 100,0 | Exzision und Destruktion von erkranktem Gewebe des Analkanals |
| gesamt | 29     | .     |   |

gesamt = Anzahl der operierten Fälle (entspricht der OP-Anzahl der vorhergehende Tabelle); Mehrfachnennungen bei den OPS-Nummern sind pro Fall möglich; Prozentzahl bezieht sich auf den Anteil an den operierten Gesamtfällen

\*Bei Eintritt eines Rezidivs werden weitere Therapien nicht ausgewiesen.

Anus C21

Systemische Therapien im ersten Jahr nach Diagnosenstellung\*

| Beschreibung                            | Typ | Anzahl | %    | Protokolltyp:            |
|---|-----|--------|------|--------------------------|
| Fluorouracil, Mitomycin                 | C   | 71     | 77,2 | CM – Monochemoth.        |
| Mitomycin                               | C   | 6      | 6,5  | CP – Polychemoth.        |
| Fluorouracil                            | C   | 5      | 5,4  | C – Chemotherapie o.n.A. |
| Cisplatin, Fluorouracil                 | C   | 4      | 4,3  | IC – Immun-/Chemoth.     |
| Cisplatin, Mitomycin                    | C   | 2      | 2,2  | H – Hormontherapie       |
| Cisplatin                               | C   | 1      | 1,1  | I – Immuntherapie        |
| Cisplatin, Etoposid                     | C   | 1      | 1,1  | IU – unspezif. Immunth.  |
| Calciumfolinat, Fluorouracil, Mitomycin | C   | 1      | 1,1  | IS – spezif. Immunth.    |
| Fluorouracil, Oxaliplatin               | C   | 1      | 1,1  |                          |
| Cisplatin, Fluorouracil, Mitomycin      | C   | 1      | 1,1  |                          |
| Capecitabin, Mitomycin                  | C   | 1      | 1,1  |                          |
| Cetuximab                               | I   | 2      | 2,2  |                          |
| Interferon alpha                        | I   | 1      | 1,1  |                          |
| gesamt Anzahl der Fälle                 |     | 92     | .    |                          |

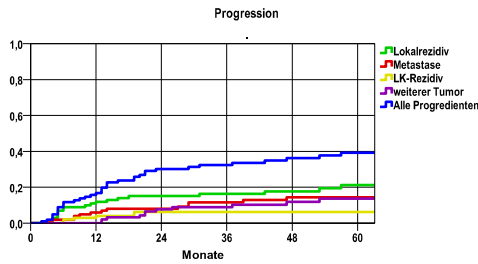
gesamt = Anzahl der therapierten Fälle; Mehrfachnennungen von Therapien sind pro Fall möglich; Prozentzahl bezieht sich auf den Anteil an den systemisch therapierten Gesamtfällen

\*Bei Eintritt eines Rezidivs werden weitere Therapien nicht ausgewiesen.  
Systemische Therapien mit einem Anteil unter 1% werden nicht aufgeführt.

Anus C21

| Diagnosejahre |
|---------------|
| 2009 bis 2014 |

Progression

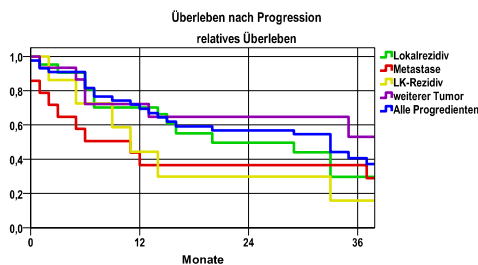


mediane ereignisfreie Zeit

|                    |            |
|--------------------|------------|
| Lokalrezidiv       | >5,0 Jahre |
| Metastase          | >5,0 Jahre |
| LK-Rezidiv         | >5,0 Jahre |
| weiterer Tumor     | >5,0 Jahre |
| Alle Progredienten | >5,0 Jahre |

Progression setzt Vollremission voraus.

Überleben nach Progression



| Ereignis           | Monate | %    | 95%CI     | N   | zens. +† % | zens. % | E  |
|--------------------|--------|------|-----------|-----|------------|---------|----|
| Lokalrezidiv       | 12     | 11,9 | 5,6-18,3  | 103 | 4,9        | 1,9     | 12 |
|                    | 24     | 15,1 | 8,0-22,1  |     | 15,5       | 3,9     | 15 |
|                    | 36     | 16,3 | 9,0-23,6  |     | 21,4       | 7,8     | 16 |
|                    | 48     | 17,7 | 10,0-25,4 |     | 32,0       | 15,5    | 17 |
|                    | 60     | 21,2 | 12,4-30,0 |     | 42,7       | 25,2    | 19 |
| Metastase          | 12     | 6,0  | 1,3-10,6  | 103 | 5,8        | 1,9     | 6  |
|                    | 24     | 8,0  | 2,7-13,4  |     | 14,6       | 3,9     | 8  |
|                    | 36     | 11,6 | 5,1-18,1  |     | 23,3       | 7,8     | 11 |
|                    | 48     | 14,4 | 7,1-21,8  |     | 34,0       | 14,6    | 13 |
|                    | 60     | 14,4 | . - .     |     | 47,6       | 24,3    | 13 |
| LK-Rezidiv         | 12     | 4,0  | ,2- 7,9   | 103 | 6,8        | 1,9     | 4  |
|                    | 24     | 6,1  | 1,4-10,9  |     | 18,4       | 3,9     | 6  |
|                    | 36     | 6,1  | . - .     |     | 27,2       | 7,8     | 6  |
|                    | 48     | 6,1  | . - .     |     | 38,8       | 15,5    | 6  |
|                    | 60     | 6,1  | . - .     |     | 52,4       | 26,2    | 6  |
| weiterer Tumor     | 12     | ,0   | . - .     | 103 | 7,8        | 1,9     | 0  |
|                    | 24     | 7,7  | 2,2-13,2  |     | 18,4       | 3,9     | 7  |
|                    | 36     | 8,9  | 3,0-14,8  |     | 28,2       | 7,8     | 8  |
|                    | 48     | 11,9 | 4,9-18,9  |     | 37,9       | 13,6    | 10 |
|                    | 60     | 13,7 | 6,0-21,4  |     | 51,5       | 24,3    | 11 |
| Alle Progredienten | 12     | 16,7 | 9,5-24,0  | 103 | 2,9        | 1,9     | 17 |
|                    | 24     | 30,2 | 21,1-39,2 |     | 9,7        | 3,9     | 30 |
|                    | 36     | 32,4 | 23,1-41,7 |     | 14,6       | 7,8     | 32 |
|                    | 48     | 36,2 | 26,5-45,9 |     | 20,4       | 12,6    | 35 |
|                    | 60     | 39,2 | 29,1-49,4 |     | 30,1       | 22,3    | 37 |

N = Anzahl der Fälle mit Vollremission

E = Anzahl der Ereignisse

| Ereignis           | beob. Überl. | rel. Überl. | 95%-KI ± | N  | zens. % |
|--------------------|--------------|-------------|----------|----|---------|
| Lokalrezidiv       | 26,5         | 29,7        | 21,5     | 20 | 15,0    |
| Metastase          | 35,7         | 36,6        | .        | 14 | 7,1     |
| LK-Rezidiv         | 14,3         | 15,9        | 25,9     | 7  | ,0      |
| weiterer Tumor     | 51,1         | 53,1        | 30,3     | 15 | 33,3    |
| Alle Progredienten | 37,4         | 40,7        | 16,4     | 42 | 19,0    |

medianes Überleben nach Progression

|                    |            |
|--------------------|------------|
| Lokalrezidiv       | 1,6 Jahre  |
| Metastase          | ,5 Jahre   |
| LK-Rezidiv         | ,9 Jahre   |
| weiterer Tumor     | >3,0 Jahre |
| Alle Progredienten | 2,7 Jahre  |



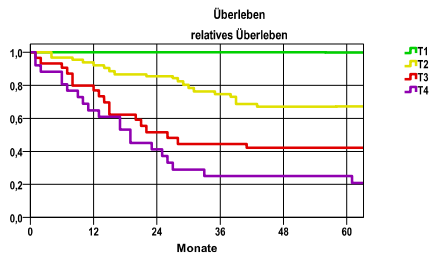
Anus C21

| Diagnosejahre |
|---------------|
| 2009 bis 2014 |

5-Jahres-Überleben nach Tumorgroße

| T-Kategorie | beob. Überl. | rel. Überl. | 95%-KI ± | N  | zens. % |
|-------------|--------------|-------------|----------|----|---------|
| T1          | 90,5         | 99,9        | 12,6     | 21 | 19,0    |
| T2          | 58,3         | 67,2        | 14,0     | 48 | 10,4    |
| T3          | 37,0         | 42,2        | .        | 27 | 7,4     |
| T4          | 24,0         | 25,0        | .        | 25 | 4,0     |

nur Ersterkrankungen



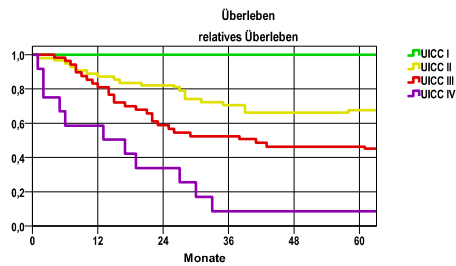
mediane Überlebenszeit

T1 >5,0 Jahre  
 T2 >5,0 Jahre  
 T3 2,1 Jahre  
 T4 1,5 Jahre

5-Jahres-Überleben nach UICC-Tumorstadium

| UICC-Stadium | beob. Überl. | rel. Überl. | 95%-KI ± | N  | zens. % |
|--------------|--------------|-------------|----------|----|---------|
| UICC I       | 94,1         | 100,0       | 11,2     | 17 | 23,5    |
| UICC II      | 55,6         | 67,6        | 14,9     | 43 | 16,3    |
| UICC III     | 43,2         | 46,3        | .        | 44 | 2,3     |
| UICC IV      | 8,3          | 8,6         | .        | 12 | ,0      |

nur Ersterkrankungen



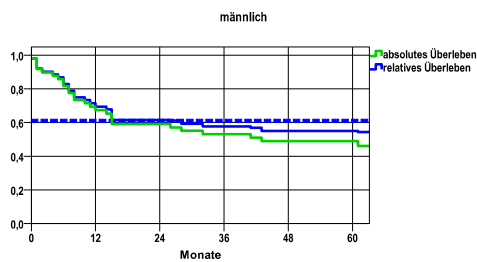
mediane Überlebenszeit

UICC I >5,0 Jahre  
 UICC II >5,0 Jahre  
 UICC III 3,3 Jahre  
 UICC IV 1,1 Jahre

Überleben gesamt, männlich

| Jahr | beob. Überl. | rel. Überl. | 95%-KI ± | N  | zens. % |
|------|--------------|-------------|----------|----|---------|
| 1    | 67,3         | 69,5        | 13,1     | 49 | ,0      |
| 2    | 59,2         | 61,6        | 13,8     | .  | ,0      |
| 3    | 53,1         | 57,8        | 14,0     | .  | ,0      |
| 4    | 49,0         | 55,0        | 14,0     | .  | ,0      |

nur Ersterkrankungen



mediane Überlebenszeit

>5,0 Jahre

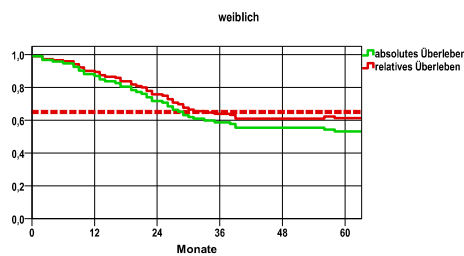
Vergleichswert - - - , 5-Jahres-Überleben (%)

RKI, BRD 2015-2016, mittlerer Wert, männlich 61,0

weiblich

| Jahr | beob. Überl. | rel. Überl. | 95%-KI ± | N  | zens. % |
|------|--------------|-------------|----------|----|---------|
| 1    | 87,0         | 89,4        | 6,9      | 92 | ,0      |
| 2    | 71,7         | 75,7        | 9,2      | .  | ,0      |
| 3    | 58,7         | 63,8        | 10,1     | .  | ,0      |
| 4    | 55,4         | 60,9        | 10,2     | .  | ,0      |
| 5    | 53,1         | 61,2        | 10,2     | .  | 10,9    |

nur Ersterkrankungen



mediane Überlebenszeit

>5,0 Jahre

Vergleichswert - - - , 5-Jahres-Überleben (%)

RKI, BRD 2015-2016, mittlerer Wert, weiblich 65,0

| verwendete Sterbetafel: |
|-------------------------|
| Sachsen 1995-2016       |