

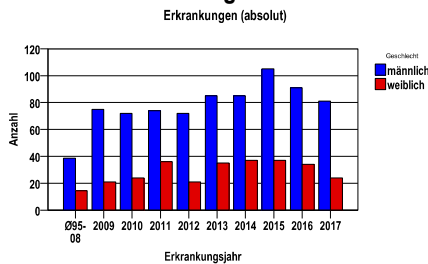
**Leberkarzinom C22**

**Durchschnittlich erfasste Erkrankungszahlen**

Zeitraum	Geschlecht	N	rohe Rate	altersstandardisierte Rate (ESR)*	arithm. Alter Jahre	medianes Alter Jahre	Vergleich medianes Alter	Vergleichsquelle
2012 - 2016	männlich	438	20,6	11,5	69,7	69,9	71,0	RKI, BRD 2013-2014
	weiblich	164	7,5	3,0	74,9	76,7	74,5	

\* europastandardisierte Rate

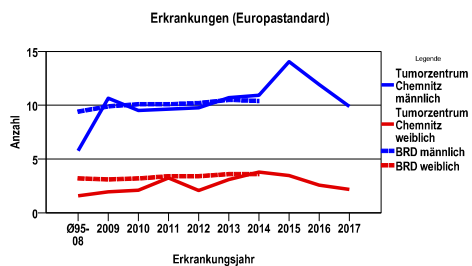
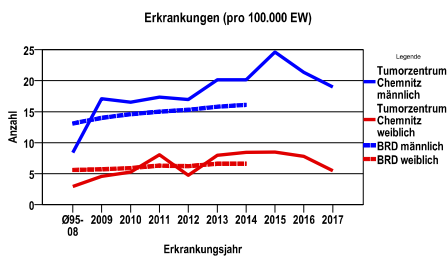
**Anzahl Neuerkrankungen**



**Absolute Neuerkrankungszahlen und Neuerkrankungsraten je 100.000 Einwohner**

Jahr	absolut männlich	absolut weiblich	Rohe Rate männlich	Rohe Rate weiblich	Stand. Rate männlich	Stand. Rate weiblich
2017	81	24	19,0	5,5	9,9	2,2
2016	91	34	21,3	7,8	11,9	2,6
2015	105	37	24,6	8,5	14,0	3,5
2014	85	37	20,1	8,4	10,9	3,8
2013	85	35	20,1	8,0	10,7	3,1
2012	72	21	17,0	4,7	9,8	2,1
2011	74	36	17,3	8,1	9,6	3,3
2010	72	24	16,5	5,3	9,5	2,1
2009	75	21	17,1	4,6	10,6	2,0
Ø95-08	39	14	8,4	2,9	5,8	1,6

Stand. Rate = Europastandard



Vergleichswerte - - - ; - - -

RKI, BRD 2014, männlich	16,1
RKI, BRD 2014, weiblich	6,6
GKR, NeueBL 2003-2004, männlich	13,5
GKR, NeueBL 2003-2004, weiblich	6,9

Vergleichswerte - - - ; - - -

RKI, BRD 2014, männlich	10,4
RKI, BRD 2014, weiblich	3,6
GKR, NeueBL 2005-2006, männlich	10,7
GKR, NeueBL 2005-2006, weiblich	3,6

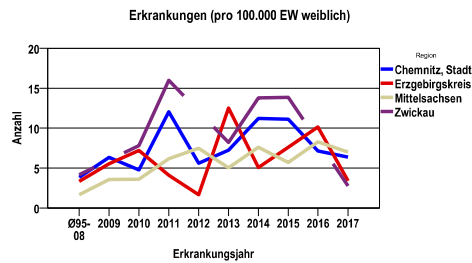
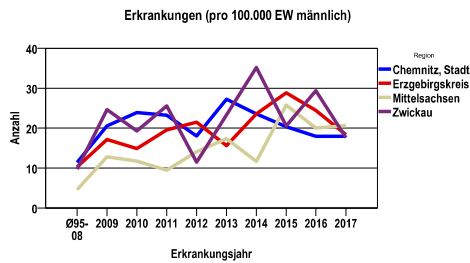
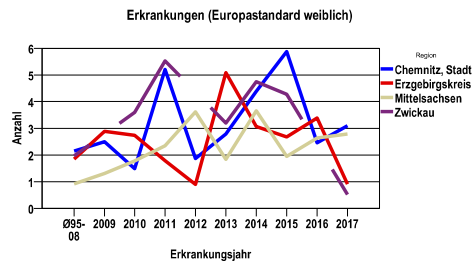
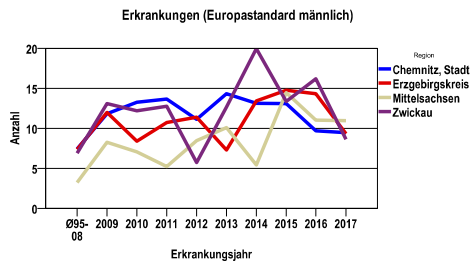
**Leberkarzinom C22**

**Zahl der Neuerkrankungen nach Stadt-/Landkreisen**

Tumorzentrum Chemnitz	absolut männlich					absolut weiblich				
	2017	2016	2015	2014	2013	2017	2016	2015	2014	2013
Chemnitz, Stadt	22	22	25	28	32	8	9	14	14	9
Erzgebirgskreis (anteilig 66,8%)	21	28	33	27	18	4	12	9	6	15
Mittelsachsen	32	31	40	18	27	11	13	9	12	8
Zwickau (anteilig 21,7%)	6	10	7	12	8	1	0	5	5	3

**Neuerkrankungsrate nach Stadt-/Landkreisen (n/100.000 Einwohner), altersstandardisiert (ESR)**

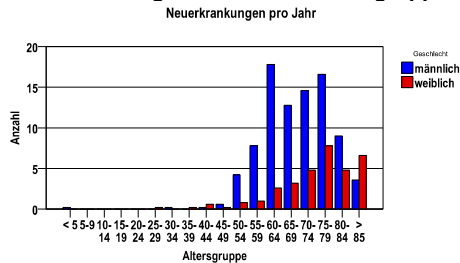
Region	Stand. Rate männlich					Stand. Rate weiblich				
	2017	2016	2015	2014	2013	2017	2016	2015	2014	2013
Chemnitz, Stadt	9,4	9,7	13,1	13,1	14,3	3,1	2,5	5,9	4,4	2,8
Erzgebirgskreis	9,3	14,3	14,7	13,4	7,3	,9	3,4	2,7	3,1	5,1
Mittelsachsen	11,0	11,0	14,4	5,4	10,1	2,8	2,6	1,9	3,7	1,8
Zwickau	8,6	16,2	13,3	19,9	12,6	,5	,0	4,3	4,7	3,2



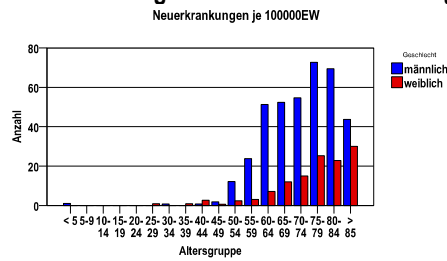
**Leberkarzinom C22**

<b>Diagnosejahre</b>
2012 bis 2016

**Neuerkrankungen/Jahr nach Altersgruppen**



**Neuerkrankungen/100.000 EW nach Altersgruppen**



**Häufigkeit der Tumorerkrankungen nach der Lokalisation (ICD-O)**

ICD-O	Bezeichnung	m	%m	w	%w	ges.	%ges.
C22.0	Leber	367	83,8	113	68,9	480	79,7
C22.1	Intrahepatische Gallengänge	71	16,2	51	31,1	122	20,3
	Gesamt	438	72,8	164	27,2	602	.

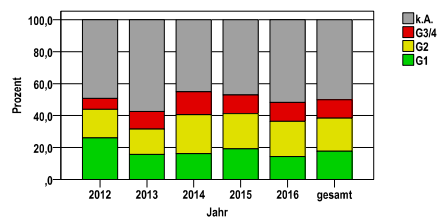
**Histologische Häufigkeitsverteilung**

Bezeichnung	M-Code	N	%	% gesamt
Hepatozelluläres Karzinom o.n.A.	8170/3	393	72,0%	65,3%
Adenokarzinom o.n.A.	8140/3	59	10,8%	9,8%
Intrahepatisches Cholangiokarzinom	8160/3	55	10,1%	9,1%
sonstige maligne Histologien		39	7,1%	6,5%
maligne Histologien gesamt		546		90,7%
nicht histologisch gesichert		56		9,3%

**Histologisches Grading (nur histologisch gesicherte Fälle)**

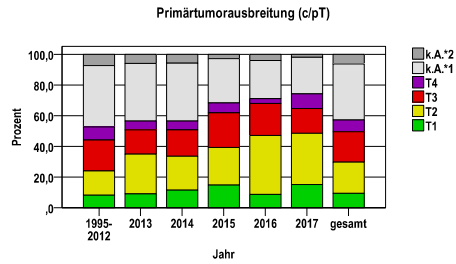
Jahr	G1	G2	G3/4	k.A.	gesamt
2012	19	13	5	36	73
2013	17	17	12	62	108
2014	18	27	16	50	111
2015	26	30	16	64	136
2016	17	26	14	61	118
gesamt	97	113	63	273	546
%	18	21	12	50	100

Histopathologisches Grading



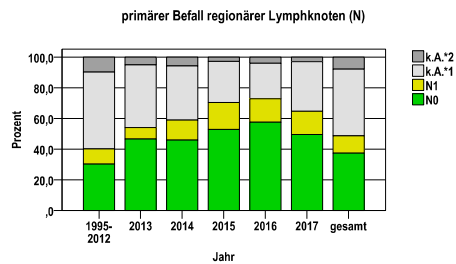
Primärtumorausbreitung (T)

Jahr	T1	T2	T3	T4	k.A.*1	k.A.*2	gesamt
1995-2012	94	179	231	97	454	83	1138
2013	11	31	19	7	45	7	120
2014	14	27	21	7	46	7	122
2015	21	35	32	9	41	4	142
2016	11	48	26	4	31	5	125
2017	16	35	17	10	25	2	105
gesamt	167	355	346	134	642	108	1752
%	10	20	20	8	37	6	100



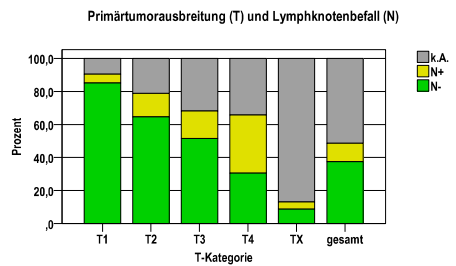
primärer Befall der regionären Lymphknoten (N)

Jahr	N0	N1	k.A.*1	k.A.*2	gesamt
1995-2012	345	112	570	111	1138
2013	56	9	49	6	120
2014	56	16	43	7	122
2015	75	25	38	4	142
2016	72	19	29	5	125
2017	52	16	34	3	105
gesamt	656	197	763	136	1752
%	37	11	44	8	100



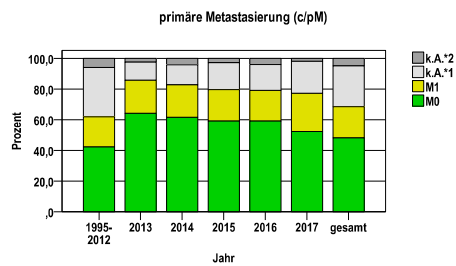
Primärtumorausbreitung (T) und Lymphknotenbefall (N)

T-Kategorie	N-	N+	k.A.	gesamt	N+ %
T1	142	9	16	167	5,4
T2	229	51	75	355	14,4
T3	178	58	110	346	16,8
T4	41	47	46	134	35,1
TX	66	32	652	750	4,3
gesamt	656	197	899	1752	11,2
%	37	11	51	100	.



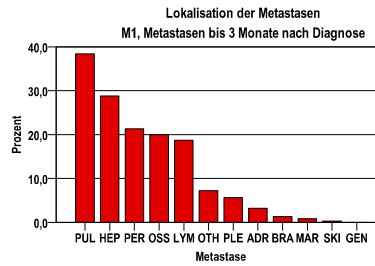
primäre Metastasierung (M)

Jahr	M0	M1	k.A.*1	k.A.*2	gesamt
1995-2012	480	224	367	67	1138
2013	77	26	14	3	120
2014	75	26	16	5	122
2015	84	29	25	4	142
2016	74	25	21	5	125
2017	55	26	22	2	105
gesamt	845	356	465	86	1752
%	48	20	27	5	100



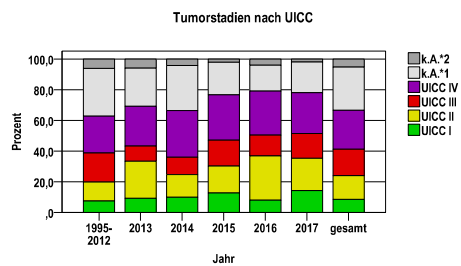
**primäre Metastasen**

Metastase	Anzahl	Prozent	Gesamt N
PUL	144	38,4	375
HEP	108	28,8	.
PER	80	21,3	.
OSS	75	20,0	.
LYM	70	18,7	.
OTH	27	7,2	.
PLE	21	5,6	.
ADR	12	3,2	.
BRA	5	1,3	.
MAR	3	,8	.
SKI	1	,3	.
GEN	0	,0	.



**Tumorstadien nach UICC**

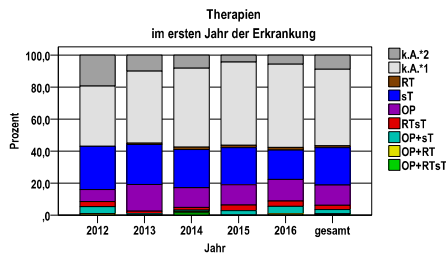
Jahr	UICC I	UICC II	UICC III	UICC IV	k.A.*1	k.A.*2	gesamt	UICC IV %
1995-2012	84	141	217	272	356	68	1138	23,9
2013	11	29	12	31	30	7	120	25,8
2014	12	18	14	37	36	5	122	30,3
2015	18	25	24	42	30	3	142	29,6
2016	10	36	17	36	21	5	125	28,8
2017	15	22	17	28	21	2	105	26,7
gesamt	150	271	301	446	494	90	1752	25,5
%	9	15	17	25	28	5	100	.



**Leberkarzinom C22**

**Therapien im ersten Jahr nach Diagnosenstellung\***

Jahr	OP+RTsT	OP+RT	OP+sT	RTsT	OP	sT	RT	k.A.*1	k.A.*2	gesamt	OP %
2012	0	1	4	3	7	25	0	35	18	93	7,5
2013	0	0	1	2	20	30	1	54	12	120	16,7
2014	2	1	1	2	15	29	2	60	10	122	12,3
2015	0	0	4	5	18	33	2	74	6	142	12,7
2016	0	1	6	4	17	23	2	65	7	125	13,6
gesamt	2	3	16	16	77	140	7	288	53	602	12,8
%	0	0	3	3	13	23	1	48	9	100	.



sT = systemische Therapie  
 RT = Strahlentherapie  
 OP = Operation

Diagnosejahre
2012 bis 2016

**Operationen im ersten Jahr nach Diagnosenstellung\***

OPS	Anzahl	%	OPS-Schlüssel Version 2015
5-501	48	49,0	Lokale Exzision und Destruktion von erkranktem Gewebe der Leber (atypische Leberresektion)
5-502	56	57,1	Anatomische (typische) Leberresektion
gesamt	98		

gesamt = Anzahl der operierten Fälle (entspricht der OP-Anzahl der vorhergehende Tabelle); Mehrfachnennungen bei den OPS-Nummern sind pro Fall möglich; Prozentzahl bezieht sich auf den Anteil an den operierten Gesamtfällen

**Systemische Therapien im ersten Jahr nach Diagnosenstellung\***

Beschreibung	Typ	Anzahl	%
Medikament o. n. A.	C	80	46,0
Cisplatin, Gemcitabin	C	20	11,5
Gemcitabin	C	18	10,3
Gemcitabin, Oxaliplatin	C	12	6,9
Epirubicin	C	5	2,9
Doxorubicin	C	3	1,7
Calciumfolinat, Fluorouracil, Oxaliplatin	C	3	1,7
Calciumfolinat, Fluorouracil	C	2	1,1
Cisplatin, Fluorouracil	C	2	1,1
Sorafenib	I	47	27,0
Nivolumab	I	2	1,1
keine Angabe		2	1,1
gesamt Anzahl der Fälle		174	.

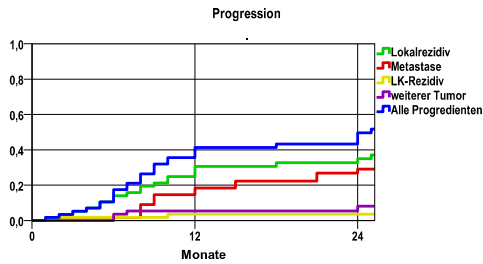
Protokolltyp:  
 CM – Monochemoth.  
 CP – Polychemoth.  
 C – Chemotherapie o.n.A.  
 IC – Immun-/Chemoth.  
 H – Hormontherapie  
 I – Immuntherapie  
 IU – unspezif. Immunth.  
 IS – spezif. Immunth.

gesamt = Anzahl der therapierten Fälle; Mehrfachnennungen von Therapien sind pro Fall möglich; Prozentzahl bezieht sich auf den Anteil an den systemisch therapierten Gesamtfällen

\*Bei Eintritt eines Rezidivs werden weitere Therapien nicht ausgewiesen.

Diagnosejahre
2008 bis 2013

**Progression**



Ereignis	Monate	%	95%CI	N	zens. +† %	zens. %	E
Lokalrezidiv	12	30,6	18,5-42,8	63	15,9	3,2	17
	24	34,9	22,1-47,7		23,8	6,3	19
Metastase	12	18,4	8,1-28,7	63	15,9	3,2	10
	24	29,1	16,6-41,7		27,0	6,3	15
LK-Rezidiv	12	3,6	-1,3- 8,6	63	19,0	3,2	2
	24	3,6	. - .		41,3	6,3	2
weiterer Tumor	12	5,4	-,5-11,3	63	20,6	3,2	3
	24	8,2	-,3-16,1		41,3	6,3	4
Alle Progredienten	12	41,3	28,3-54,3	63	14,3	3,2	23
	24	49,6	36,2-63,1		19,0	6,3	27

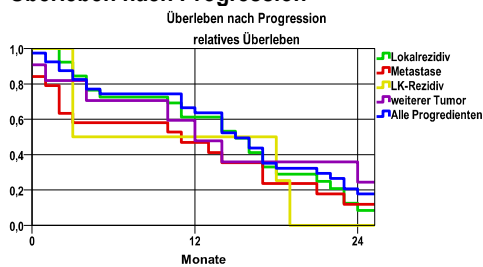
N = Anzahl der Fälle mit Vollremission  
 E = Anzahl der Ereignisse

**mediane ereignisfreie Zeit**

- Lokalrezidiv >2,0 Jahre
- Metastase >2,0 Jahre
- LK-Rezidiv >2,0 Jahre
- weiterer Tumor >2,0 Jahre
- Alle Progredienten >2,0 Jahre

Progression setzt Vollremission voraus.

**Überleben nach Progression**



Ereignis	beob. Überl.	rel. Überl.	95%-KI ±	N	zens. %
Lokalrezidiv	8,0	8,4	10,6	25	,0
Metastase	11,6	11,9	15,0	19	5,3
LK-Rezidiv	,0	,0	,0	4	,0
weiterer Tumor	23,4	24,4	28,1	11	18,2
Alle Progredienten	17,0	17,7	12,4	39	7,7

**medianes Überleben nach Progression**

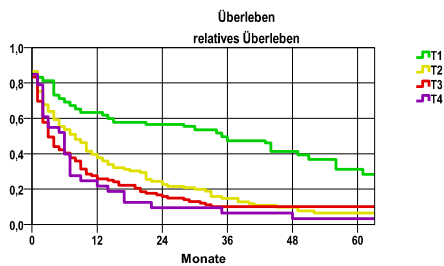
- Lokalrezidiv 1,2 Jahre
- Metastase ,9 Jahre
- LK-Rezidiv 1,0 Jahre
- weiterer Tumor 1,0 Jahre
- Alle Progredienten 1,2 Jahre

Diagnosejahre
2008 bis 2013

**5-Jahres-Überleben nach Primärtumorausbreitung**

T-Kategorie	beob. Überl.	rel. Überl.	95%-KI ±	N	zens. %
T1	26,1	31,2	13,0	47	8,5
T2	5,6	6,5	4,5	104	3,8
T3	9,3	10,1	.	108	3,7
T4	3,0	3,4	.	33	3,0

nur Ersterkrankungen



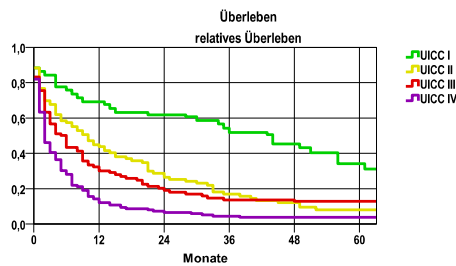
**mediane Überlebenszeit**

T1 2,9 Jahre  
 T2 ,6 Jahre  
 T3 ,2 Jahre  
 T4 ,4 Jahre

**5-Jahres-Überleben nach UICC-Tumorstadium**

UICC-Stadium	beob. Überl.	rel. Überl.	95%-KI ±	N	zens. %
UICC I	28,6	34,2	14,0	43	9,3
UICC II	6,9	8,0	5,5	85	4,7
UICC III	11,2	12,8	.	89	5,6
UICC IV	3,5	3,8	.	144	2,1

nur Ersterkrankungen



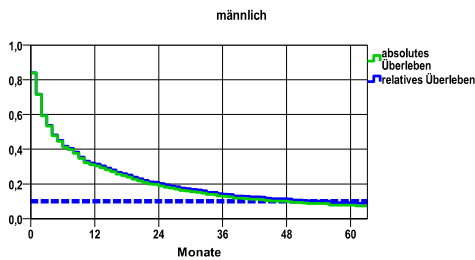
**mediane Überlebenszeit**

UICC I 3,6 Jahre  
 UICC II ,8 Jahre  
 UICC III ,4 Jahre  
 UICC IV ,1 Jahre

**Überleben gesamt, männlich**

Jahr	beob. Überl.	rel. Überl.	95%-KI ±	N	zens. %
1	30,4	31,4	4,7	375	,0
2	18,9	20,2	4,0	.	,0
3	12,8	14,2	3,4	.	,0
4	9,9	11,3	3,0	.	,5
5	7,8	9,2	2,7	.	3,2

nur Ersterkrankungen



**mediane Überlebenszeit**

,3 Jahre

**Vergleichswert - - - , 5-Jahres-Überleben (%)**

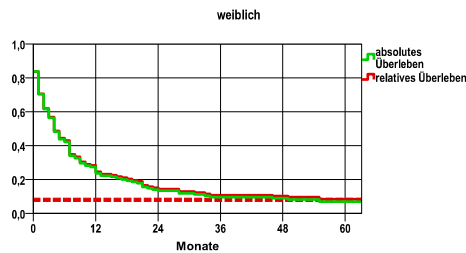
RKI, BRD 2011-2012, niedrigster Wert, männlich 10,0

verwendete Sterbetafel:
Sachsen 1995-2016

**weiblich**

Jahr	beob. Überl.	rel. Überl.	95%-KI ±	N	zens. %
1	23,7	24,5	7,2	135	,0
2	13,3	14,3	5,7	.	,0
3	9,6	10,7	5,0	.	,0
4	8,9	10,3	4,8	.	,0
5	7,0	8,4	4,5	.	5,9

nur Ersterkrankungen



**mediane Überlebenszeit**

,3 Jahre

**Vergleichswert - - - , 5-Jahres-Überleben (%)**

RKI, BRD 2011-2012, niedrigster Wert, weiblich 8,0