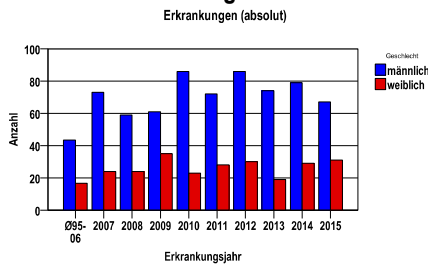


Durchschnittlich erfasste Erkrankungszahlen

Zeitraum	Geschlecht	N	rohe Rate	altersstandardisierte Rate (ESR)*	arithm. Alter Jahre	medianes Alter Jahre	Vergleich medianes Alter	Vergleichsquelle
2010 - 2014	männlich	397	26,6	14,7	70,0	70,8	71,0	RKI, BRD 2011-2012
	weiblich	129	8,1	3,2	75,3	76,9	74,0	

* europastandardisierte Rate

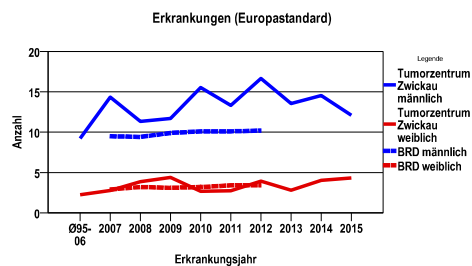
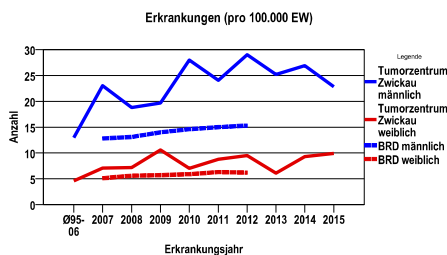
Anzahl Neuerkrankungen



Absolute Neuerkrankungszahlen und Neuerkrankungsraten je 100.000 Einwohner

Jahr	absolut männlich	absolut weiblich	Rohe Rate männlich	Rohe Rate weiblich	Stand. Rate männlich	Stand. Rate weiblich
2015	67	31	22,8	9,9	12,1	4,3
2014	79	29	26,9	9,3	14,5	4,0
2013	74	19	25,2	6,1	13,5	2,8
2012	86	30	29,0	9,5	16,7	3,9
2011	72	28	24,1	8,8	13,3	2,7
2010	86	23	28,0	7,0	15,5	2,7
2009	61	35	19,7	10,6	11,7	4,4
2008	59	24	18,8	7,2	11,3	3,9
2007	73	24	23,0	7,1	14,3	2,8
Ø95-06	43	17	13,0	4,6	9,2	2,2

Stand. Rate = Europastandard



Vergleichswerte - - - ; - - -

RKI, BRD 2012, männlich	15,3
RKI, BRD 2012, weiblich	6,2
GKR, NeueBL 2003-2004, männlich	13,5
GKR, NeueBL 2003-2004, weiblich	6,9

Vergleichswerte - - - ; - - -

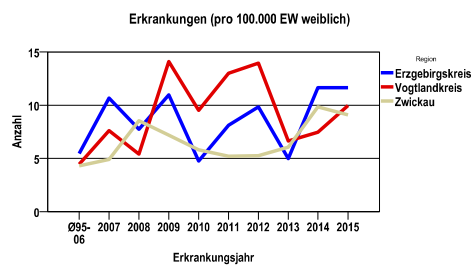
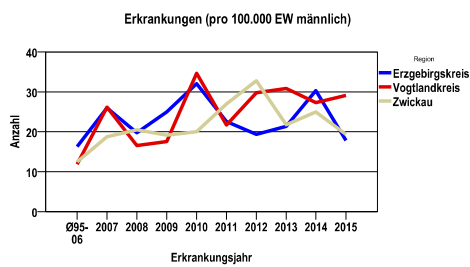
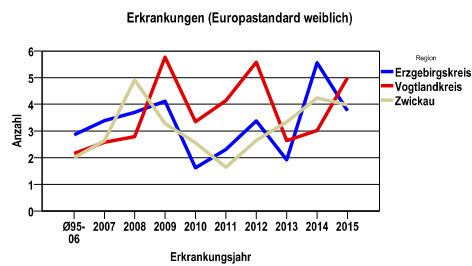
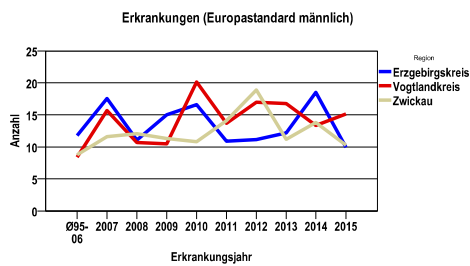
RKI, BRD 2012, männlich	10,2
RKI, BRD 2012, weiblich	3,4
GKR, NeueBL 2005-2006, männlich	10,7
GKR, NeueBL 2005-2006, weiblich	3,6

Zahl der Neuerkrankungen nach Stadt-/Landkreisen

Tumorzentrum Zwickau	absolut männlich	absolut weiblich
	2015	2014	2013	2012	2011	2015	2014	2013	2012	2011
Erzgebirgskreis (anteilig 33,2%)	10	17	12	11	13	7	7	3	6	5
Vogtlandkreis	33	31	35	34	25	12	9	8	17	16
Zwickau (anteilig 78,2%)	24	31	27	41	34	12	13	8	7	7

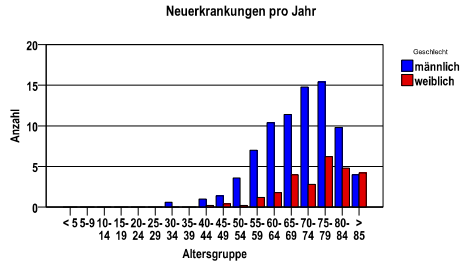
Neuerkrankungsrate nach Stadt-/Landkreisen (n/100.000 Einwohner), altersstandardisiert (ESR)

Region	Stand. Rate männlich	Stand. Rate weiblich
	2015	2014	2013	2012	2011	2015	2014	2013	2012	2011
Erzgebirgskreis	9,9	18,5	12,2	11,2	10,9	3,8	5,6	1,9	3,4	2,3
Vogtlandkreis	15,2	13,4	16,8	17,0	13,7	5,0	3,0	2,6	5,6	4,1
Zwickau	10,3	13,8	11,2	18,9	14,1	4,0	4,2	3,3	2,6	1,6

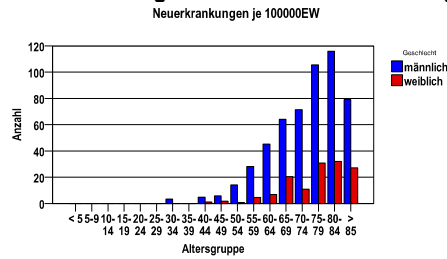


Diagnosejahre 2010 bis 2014

Neuerkrankungen/Jahr nach Altersgruppen



Neuerkrankungen/100.000 EW nach Altersgruppen



Häufigkeit der Tumorerkrankungen nach der Lokalisation (ICD-O)

ICD-O	Bezeichnung	m	%m	w	%w	ges.	%ges.
C22.0	Leber	331	83,4	71	55,0	402	76,4
C22.1	Intrahepatische Gallengänge	66	16,6	58	45,0	124	23,6
	Gesamt	397	75,5	129	24,5	526	.

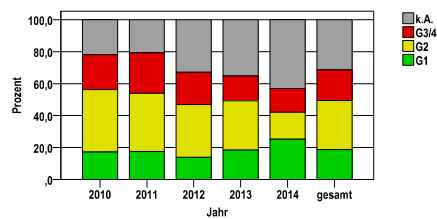
Histologische Häufigkeitsverteilung

Bezeichnung	M-Code	N	%	% gesamt
Hepatozelluläres Karzinom o.n.A.	8170/3	271	68,6%	51,5%
Adenokarzinom o.n.A.	8140/3	60	15,2%	11,4%
Intrahepatisches Cholangiokarzinom	8160/3	32	8,1%	6,1%
sonstige maligne Histologien		32	8,1%	6,1%
maligne Histologien gesamt		395		75,1%
nicht histologisch gesichert		131		24,9%

Histologisches Grading (nur histologisch gesicherte Fälle)

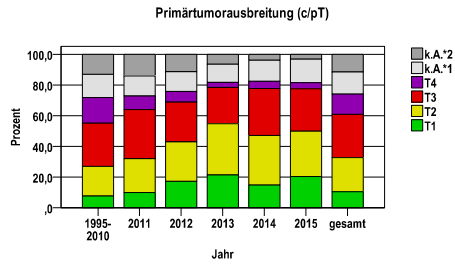
Jahr	G1	G2	G3/4	k.A.	gesamt
2010	15	34	19	19	87
2011	11	23	16	13	63
2012	11	26	16	26	79
2013	13	22	11	25	71
2014	24	16	14	41	95
gesamt	74	121	76	124	395
%	19	31	19	31	100

Histopathologisches Grading



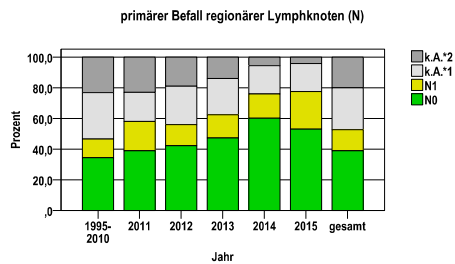
Primärtumorausbreitung (T)

Jahr	T1	T2	T3	T4	k.A.*1	k.A.*2	gesamt
1995-2010	85	213	312	185	167	144	1106
2011	10	22	32	9	13	14	100
2012	20	30	30	8	15	13	116
2013	20	31	22	3	11	6	93
2014	16	35	33	5	15	4	108
2015	20	29	27	4	15	3	98
gesamt	171	360	456	214	236	184	1621
%	11	22	28	13	15	11	100



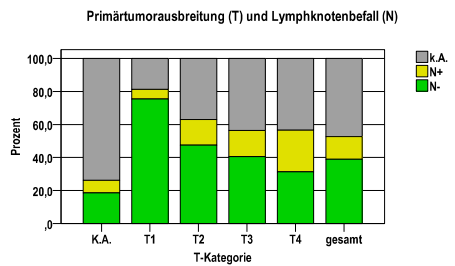
primärer Befall der regionären Lymphknoten (N)

Jahr	N0	N1	k.A.*1	k.A.*2	gesamt
1995-2010	381	134	336	255	1106
2011	39	19	19	23	100
2012	49	16	29	22	116
2013	44	14	22	13	93
2014	65	17	20	6	108
2015	52	24	18	4	98
gesamt	630	224	444	323	1621
%	39	14	27	20	100



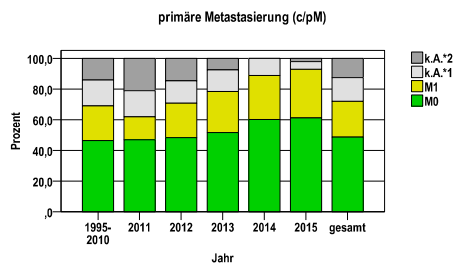
Primärtumorausbreitung (T) und Lymphknotenbefall (N)

T-Kategorie	N-	N+	k.A.	gesamt	N+ %
K.A.	78	32	310	420	7,6
T1	129	10	32	171	5,8
T2	171	56	133	360	15,6
T3	185	72	199	456	15,8
T4	67	54	93	214	25,2
gesamt	630	224	767	1621	13,8
%	39	14	47	100	.



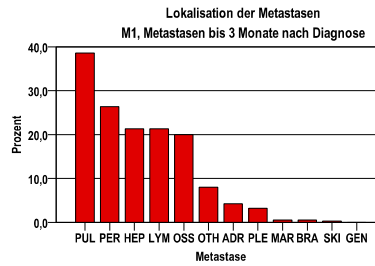
primäre Metastasierung (M)

Jahr	M0	M1	k.A.*1	k.A.*2	gesamt
1995-2010	514	249	187	156	1106
2011	47	15	17	21	100
2012	56	26	17	17	116
2013	48	25	13	7	93
2014	65	31	12	0	108
2015	60	31	5	2	98
gesamt	790	377	251	203	1621
%	49	23	15	13	100



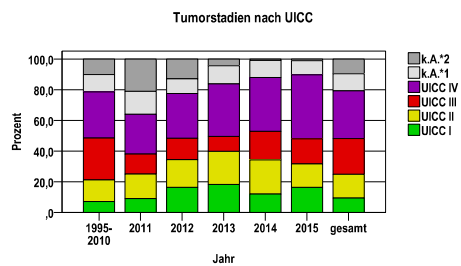
primäre Metastasen

Metastase	Anzahl	Prozent	Gesamt N
PUL	145	38,6	376
PER	99	26,3	.
HEP	80	21,3	.
LYM	80	21,3	.
OSS	75	19,9	.
OTH	30	8,0	.
ADR	16	4,3	.
PLE	12	3,2	.
MAR	2	,5	.
BRA	2	,5	.
SKI	1	,3	.
GEN	0	,0	.



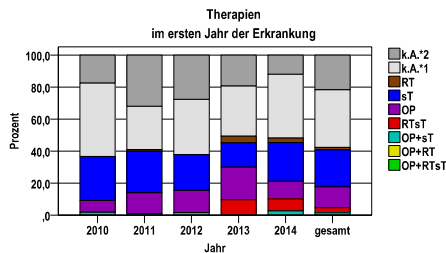
Tumorstadien nach UICC

Jahr	UICC I	UICC II	UICC III	UICC IV	k.A.*1	k.A.*2	gesamt	UICC IV %
1995-2010	78	156	303	333	124	112	1106	30,1
2011	9	16	13	26	15	21	100	26,0
2012	19	21	16	34	11	15	116	29,3
2013	17	20	9	32	11	4	93	34,4
2014	13	24	20	38	12	1	108	35,2
2015	16	15	16	41	9	1	98	41,8
gesamt	152	252	377	504	182	154	1621	31,1
%	9	16	23	31	11	10	100	.



Therapien im ersten Jahr nach Diagnosenstellung*

Jahr	OP+RTsT	OP+RT	OP+sT	RTsT	OP	sT	RT	k.A.*1	k.A.*2	gesamt	OP %
2010	0	0	2	0	8	30	0	50	19	109	7,3
2011	0	0	1	0	13	26	1	27	32	100	13,0
2012	0	0	2	0	16	26	0	40	32	116	13,8
2013	0	0	0	9	19	14	4	29	18	93	20,4
2014	0	0	3	8	12	26	3	43	13	108	11,1
gesamt	0	0	8	17	68	122	8	189	114	526	12,9
%	0	0	2	3	13	23	2	36	22	100	.



sT = systemische Therapie
RT = Strahlentherapie
OP = Operation

Diagnosejahre
2010 bis 2014

Operationen im ersten Jahr nach Diagnosenstellung*

OPS	Anzahl	%	OPS-Schlüssel Version 2015
5-501	27	35,5	Lokale Exzision und Destruktion von erkranktem Gewebe der Leber (atypische Leberresektion)
5-502	51	67,1	Anatomische (typische) Leberresektion
gesamt	76		

gesamt = Anzahl der operierten Fälle (entspricht der OP-Anzahl der vorhergehende Tabelle); Mehrfachnennungen bei den OPS-Nummern sind pro Fall möglich; Prozentzahl bezieht sich auf den Anteil an den operierten Gesamtfällen

Systemische Therapien im ersten Jahr nach Diagnosenstellung*

Beschreibung	Typ	Anzahl	%
Medikament o. n. A.	C	27	18,4
Gemcitabin	C	16	10,9
Gemcitabin, Oxaliplatin	C	14	9,5
Cisplatin, Gemcitabin	C	13	8,8
Doxorubicin	C	4	2,7
Epirubicin	C	3	2,0
Capecitabin	C	2	1,4
Calciumfolinat, Fluorouracil	C	2	1,4
Calciumfolinat, Fluorouracil, Irinotecan	C	2	1,4
Sorafenib	I	83	56,5
gesamt Anzahl der Fälle		147	.

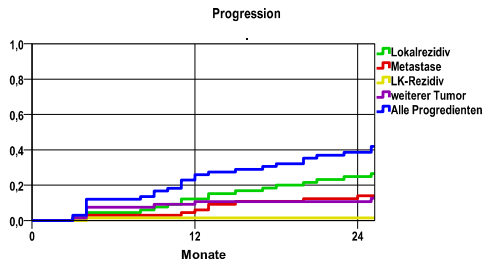
Protokolltyp:
CM – Monochemoth.
CP – Polychemoth.
C – Chemotherapie o.n.A.
IC – Immun-/Chemoth.
H – Hormontherapie
I – Immuntherapie
IU – unspezif. Immunth.
IS – spezif. Immunth.

gesamt = Anzahl der therapierten Fälle; Mehrfachnennungen von Therapien sind pro Fall möglich; Prozentzahl bezieht sich auf den Anteil an den systemisch therapierten Gesamtfällen

*Bei Eintritt eines Rezidivs werden weitere Therapien nicht ausgewiesen.

Diagnosejahre
2007 bis 2012

Progression



Ereignis	Monate	%	95%CI	N	zens. +† %	zens. %	E
Lokalrezidiv	12	12,2	4,3-20,1	75	13,3	1,3	8
	24	24,9	14,3-35,4		18,7	2,7	16
Metastase	12	6,1	,3-11,8	75	14,7	1,3	4
	24	14,1	5,5-22,6		21,3	2,7	9
LK-Rezidiv	12	1,5	-1,4-4,5	75	17,3	1,3	1
	24	1,5	. - .		26,7	2,7	1
weiterer Tumor	12	10,7	3,2-18,2	75	17,3	1,3	7
	24	10,7	. - .		28,0	2,7	7
Alle Progredienten	12	25,9	15,3-36,5	75	13,3	1,3	17
	24	38,6	26,7-50,4		17,3	2,7	25

N = Anzahl der Fälle mit Vollremission

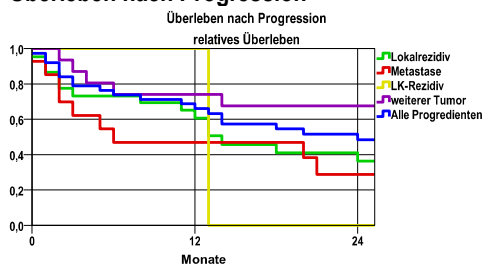
E = Anzahl der Ereignisse

mediane ereignisfreie Zeit

- Lokalrezidiv >2,0 Jahre
- Metastase >2,0 Jahre
- LK-Rezidiv >2,0 Jahre
- weiterer Tumor >2,0 Jahre
- Alle Progredienten >2,0 Jahre

Progression setzt Vollremission voraus.

Überleben nach Progression



Ereignis	beob. Überl.	rel. Überl.	95%-KI ±	N	zens. %
Lokalrezidiv	34,5	36,4	20,4	22	9,1
Metastase	27,9	28,8	25,7	14	14,3
LK-Rezidiv	,0	,0	,0	1	,0
weiterer Tumor	66,0	67,6	24,3	15	20,0
Alle Progredienten	46,3	48,5	16,7	37	13,5

medianes Überleben nach Progression

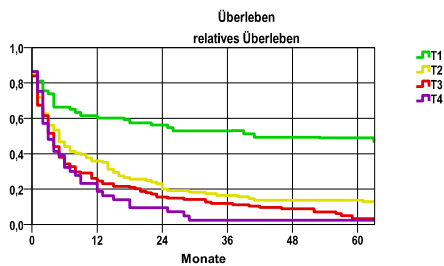
- Lokalrezidiv 1,1 Jahre
- Metastase ,5 Jahre
- LK-Rezidiv 1,0 Jahre
- weiterer Tumor >2,0 Jahre
- Alle Progredienten 2,0 Jahre

Diagnosejahre
2007 bis 2012

5-Jahres-Überleben nach Primärtumorausbreitung

T-Kategorie	beob. Überl.	rel. Überl.	95%-KI ±	N	zens. %
T1	40,0	49,0	13,4	52	17,3
T2	12,3	13,7	.	106	3,8
T3	2,7	3,3	3,2	131	3,1
T4	2,3	2,4	.	44	,0

nur Ersterkrankungen



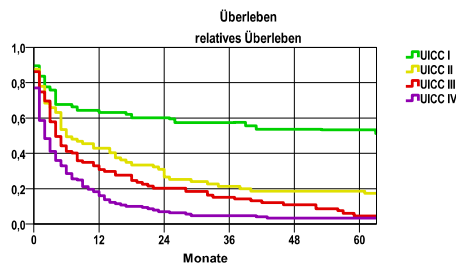
mediane Überlebenszeit

- T1 3,4 Jahre
- T2 ,4 Jahre
- T3 ,3 Jahre
- T4 ,2 Jahre

5-Jahres-Überleben nach UICC-Tumorstadium

UICC-Stadium	beob. Überl.	rel. Überl.	95%-KI ±	N	zens. %
UICC I	43,3	53,3	14,2	48	18,8
UICC II	16,7	18,6	.	72	5,6
UICC III	3,8	4,6	4,0	94	2,1
UICC IV	3,0	3,3	.	135	1,5

nur Ersterkrankungen



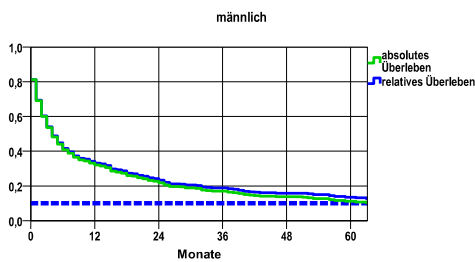
mediane Überlebenszeit

- UICC I >5,0 Jahre
- UICC II ,5 Jahre
- UICC III ,3 Jahre
- UICC IV ,2 Jahre

Überleben gesamt, männlich

Jahr	beob. Überl.	rel. Überl.	95%-KI ±	N	zens. %
1	32,1	33,2	5,0	340	,0
2	21,8	23,3	4,4	.	,0
3	17,1	18,8	4,0	.	,0
4	13,8	15,9	3,7	.	1,5
5	11,3	13,5	3,4	.	4,7

nur Ersterkrankungen



mediane Überlebenszeit

,3 Jahre

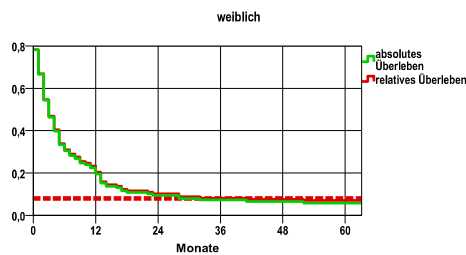
Vergleichswert - - - , 5-Jahres-Überleben (%)

RKI, BRD 2011-2012, niedrigster Wert, männlich 10,0

weiblich

Jahr	beob. Überl.	rel. Überl.	95%-KI ±	N	zens. %
1	19,6	20,4	6,6	138	,0
2	9,4	10,2	4,9	.	,0
3	7,2	8,1	4,3	.	,0
4	6,5	7,6	4,1	.	,0
5	5,8	7,0	3,9	.	2,2

nur Ersterkrankungen



mediane Überlebenszeit

,2 Jahre

Vergleichswert - - - , 5-Jahres-Überleben (%)

RKI, BRD 2011-2012, niedrigster Wert, weiblich 8,0

verwendete Sterbetafel:
 Sachsen 1995-2011