

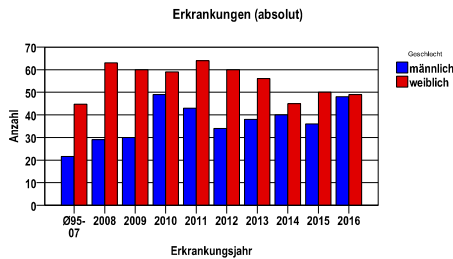
Bösartige Neubildung der Gallenblase und Gallenwege C23-C24

Durchschnittlich erfasste Erkrankungszahlen

| Zeitraum | Geschlecht | N | rohe Rate | altersstandardisierte Rate (ESR)* | arithm. Alter Jahre | medianes Alter Jahre | Vergleich medianes Alter | Vergleichsquelle |
|-------------|------------|-----|-----------|-----------------------------------|---------------------|----------------------|--------------------------|--------------------|
| 2011 - 2015 | männlich | 191 | 9,0 | 4,7 | 71,9 | 73,8 | 72,5 | RKI, BRD 2011-2012 |
| | weiblich | 275 | 12,5 | 5,0 | 75,1 | 76,4 | 76,0 | |

* europastandardisierte Rate

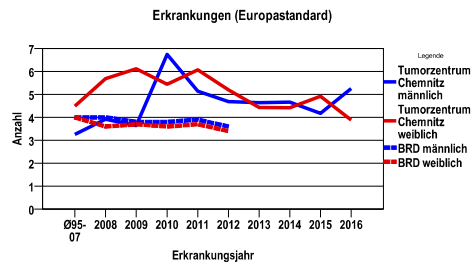
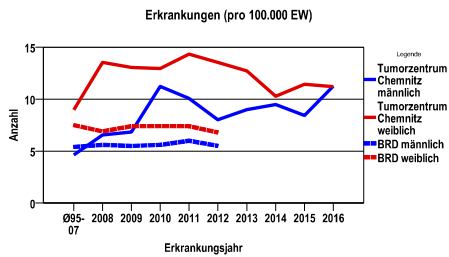
Anzahl Neuerkrankungen



Absolute Neuerkrankungszahlen und Neuerkrankungsraten je 100.000 Einwohner

| Jahr | absolut männlich | absolut weiblich | Rohe Rate männlich | Rohe Rate weiblich | Stand. Rate männlich | Stand. Rate weiblich |
|--------|------------------|------------------|--------------------|--------------------|----------------------|----------------------|
| 2016 | 48 | 49 | 11,3 | 11,2 | 5,3 | 3,9 |
| 2015 | 36 | 50 | 8,4 | 11,4 | 4,2 | 4,9 |
| 2014 | 40 | 45 | 9,5 | 10,3 | 4,7 | 4,4 |
| 2013 | 38 | 56 | 9,0 | 12,7 | 4,6 | 4,4 |
| 2012 | 34 | 60 | 8,0 | 13,5 | 4,7 | 5,2 |
| 2011 | 43 | 64 | 10,1 | 14,3 | 5,1 | 6,1 |
| 2010 | 49 | 59 | 11,2 | 12,9 | 6,7 | 5,4 |
| 2009 | 30 | 60 | 6,8 | 13,0 | 3,6 | 6,1 |
| 2008 | 29 | 63 | 6,5 | 13,5 | 3,9 | 5,7 |
| Ø95-07 | 22 | 45 | 4,6 | 9,0 | 3,3 | 4,5 |

Stand. Rate = Europastandard



Vergleichswerte - - - ; - - -

| | |
|----------------------------------|------|
| RKI, BRD 2012, männlich | 5,5 |
| GKR, Sachsen 2009-2012, männlich | 7,6 |
| RKI, BRD 2012, weiblich | 6,8 |
| GKR, Sachsen 2009-2012, weiblich | 12,0 |

Vergleichswerte - - - ; - - -

| | |
|----------------------------------|-----|
| RKI, BRD 2012, männlich | 3,6 |
| GKR, Sachsen 2009-2012, männlich | 4,5 |
| RKI, BRD 2012, weiblich | 3,4 |
| GKR, Sachsen 2009-2012, weiblich | 3,7 |

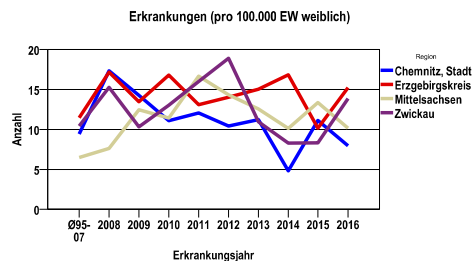
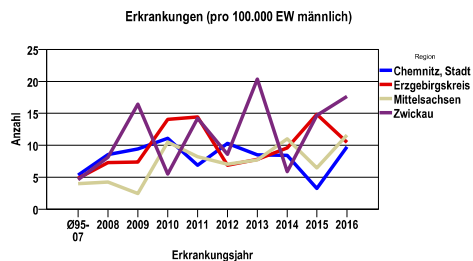
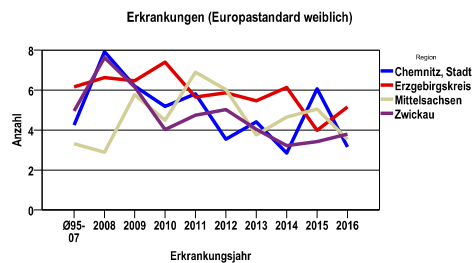
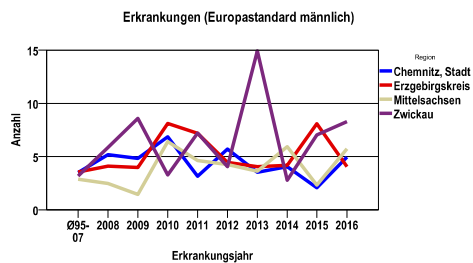
Bösartige Neubildung der Gallenblase und Gallenwege C23-C24

Zahl der Neuerkrankungen nach Stadt-/Landkreisen

| Tumorzentrum Chemnitz | absolut männlich | . | . | . | . | absolut weiblich | . | . | . | . |
|----------------------------------|------------------|------|------|------|------|------------------|------|------|------|------|
| | 2016 | 2015 | 2014 | 2013 | 2012 | 2016 | 2015 | 2014 | 2013 | 2012 |
| Chemnitz, Stadt | 12 | 4 | 10 | 10 | 12 | 10 | 14 | 6 | 14 | 13 |
| Erzgebirgskreis (anteilig 66,8%) | 12 | 17 | 11 | 9 | 8 | 18 | 12 | 20 | 18 | 17 |
| Mittelsachsen | 18 | 10 | 17 | 12 | 11 | 16 | 21 | 16 | 20 | 23 |
| Zwickau (anteilig 21,7%) | 6 | 5 | 2 | 7 | 3 | 5 | 3 | 3 | 4 | 7 |

Neuerkrankungsrate nach Stadt-/Landkreisen (n/100.000 Einwohner), altersstandardisiert (ESR)

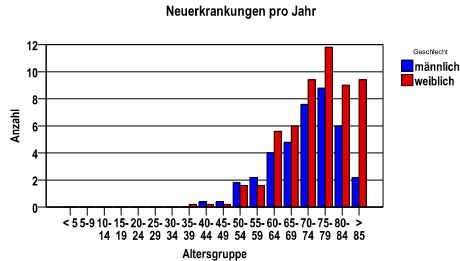
| Region | Stand. Rate männlich | . | . | . | . | Stand. Rate weiblich | . | . | . | . |
|-----------------|----------------------|------|------|------|------|----------------------|------|------|------|------|
| | 2016 | 2015 | 2014 | 2013 | 2012 | 2016 | 2015 | 2014 | 2013 | 2012 |
| Chemnitz, Stadt | 5,0 | 2,1 | 4,0 | 3,5 | 5,7 | 3,2 | 6,1 | 2,9 | 4,4 | 3,5 |
| Erzgebirgskreis | 4,1 | 8,1 | 4,2 | 4,0 | 4,4 | 5,2 | 4,0 | 6,1 | 5,5 | 5,9 |
| Mittelsachsen | 5,7 | 2,3 | 5,9 | 3,6 | 4,2 | 3,5 | 5,1 | 4,6 | 3,8 | 6,0 |
| Zwickau | 8,3 | 7,0 | 2,8 | 14,9 | 4,1 | 3,8 | 3,4 | 3,2 | 4,0 | 5,0 |



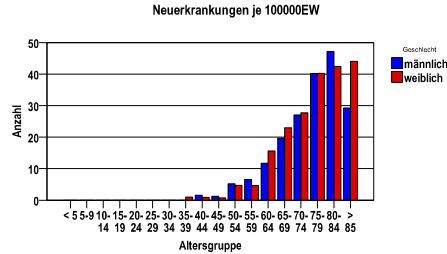
Bösartige Neubildung der Gallenblase und Gallenwege C23-C24

| |
|----------------------|
| Diagnosejahre |
| 2011 bis 2015 |

Neuerkrankungen /Jahr nach Altersgruppen



Neuerkrankungen/100.000 EW nach Altersgruppen



Verteilung der ICD10

| ICD-10 | Bezeichnung | m | %m | w | %w | ges. | %ges. |
|--------|--|-----|------|-----|------|------|-------|
| C23 | Bösartige Neubildung der Gallenblase | 68 | 35,6 | 169 | 61,5 | 237 | 50,9 |
| C24.0 | Bösartige Neubildung: Extrahepatischer Gallengang | 71 | 37,2 | 66 | 24,0 | 137 | 29,4 |
| C24.1 | Bösartige Neubildung: Ampulla hepatopancreatica [Ampulla Vateri] | 37 | 19,4 | 20 | 7,3 | 57 | 12,2 |
| C24.8 | Bösartige Neubildung: Gallenwege, mehrere Teilbereiche überlappend | 2 | 1,0 | 3 | 1,1 | 5 | 1,1 |
| C24.9 | Bösartige Neubildung: Gallenwege, nicht näher bezeichnet | 13 | 6,8 | 17 | 6,2 | 30 | 6,4 |
| Gesamt | | 191 | 41,0 | 275 | 59,0 | 466 | . |

Häufigkeit der Tumorerkrankungen nach der Lokalisation (ICD-O)

| ICD-O | Bezeichnung | m | %m | w | %w | ges. | %ges. |
|--------|--|-----|------|-----|------|------|-------|
| C23.9 | Gallenblase | 68 | 35,6 | 169 | 61,5 | 237 | 50,9 |
| C24.0 | Extrahepatischer Gallengang | 70 | 36,6 | 66 | 24,0 | 136 | 29,2 |
| C24.1 | Ampulla Vateri | 38 | 19,9 | 20 | 7,3 | 58 | 12,4 |
| C24.8 | Gallenwege, mehrere Bereiche überlappend | 2 | 1,0 | 3 | 1,1 | 5 | 1,1 |
| C24.9 | Gallenwege o.n.A. | 13 | 6,8 | 17 | 6,2 | 30 | 6,4 |
| Gesamt | | 191 | 41,0 | 275 | 59,0 | 466 | . |

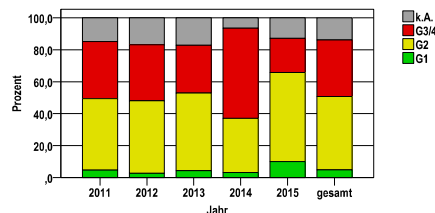
Histologische Häufigkeitsverteilung

| Bezeichnung | M-Code | N | % | % gesamt |
|--------------------------------|--------|-----|-------|----------|
| Adenokarzinom o.n.A. | 8140/3 | 228 | 62,3% | 48,9% |
| Klatskin-Tumor | 8162/3 | 23 | 6,3% | 4,9% |
| Schleimbildendes Adenokarzinom | 8481/3 | 22 | 6,0% | 4,7% |
| Adenosquamoses Karzinom | 8560/3 | 11 | 3,0% | 2,4% |
| sonstige maligne Histologien | | 82 | 22,4% | 17,6% |
| maligne Histologien gesamt | | 366 | | 78,5% |
| nicht histologisch gesichert | | 100 | | 21,5% |

Histologisches Grading (nur histologisch gesicherte Fälle)

| Jahr | G1 | G2 | G3/4 | k.A. | gesamt |
|--------|----|-----|------|------|--------|
| 2011 | 4 | 39 | 31 | 13 | 87 |
| 2012 | 2 | 35 | 27 | 13 | 77 |
| 2013 | 3 | 34 | 21 | 12 | 70 |
| 2014 | 2 | 21 | 35 | 4 | 62 |
| 2015 | 7 | 39 | 15 | 9 | 70 |
| gesamt | 18 | 168 | 129 | 51 | 366 |
| % | 5 | 46 | 35 | 14 | 100 |

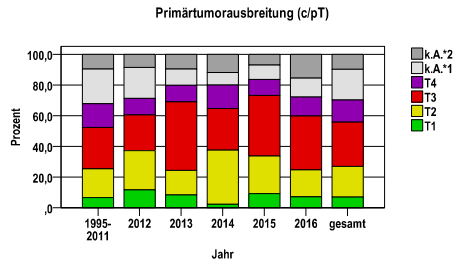
Histopathologisches Grading



Bösartige Neubildung der Gallenblase und Gallenwege C23-C24

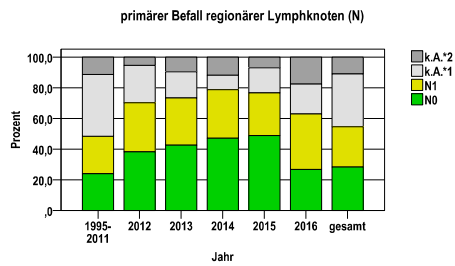
Primärtumorausbreitung (T)

| Jahr | T1 | T2 | T3 | T4 | k.A.*1 | k.A.*2 | gesamt |
|-----------|-----|-----|-----|-----|--------|--------|--------|
| 1995-2011 | 84 | 237 | 340 | 194 | 286 | 119 | 1260 |
| 2012 | 11 | 24 | 22 | 10 | 19 | 8 | 94 |
| 2013 | 8 | 15 | 42 | 10 | 10 | 9 | 94 |
| 2014 | 2 | 30 | 23 | 13 | 7 | 10 | 85 |
| 2015 | 8 | 21 | 34 | 9 | 8 | 6 | 86 |
| 2016 | 7 | 17 | 34 | 12 | 12 | 15 | 97 |
| gesamt | 120 | 344 | 495 | 248 | 342 | 167 | 1716 |
| % | 7 | 20 | 29 | 14 | 20 | 10 | 100 |



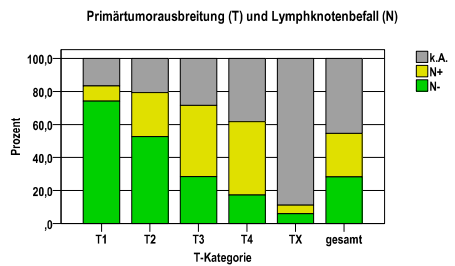
primärer Befall der regionären Lymphknoten (N)

| Jahr | N0 | N1 | k.A.*1 | k.A.*2 | gesamt |
|-----------|-----|-----|--------|--------|--------|
| 1995-2011 | 301 | 307 | 510 | 142 | 1260 |
| 2012 | 36 | 30 | 23 | 5 | 94 |
| 2013 | 40 | 29 | 16 | 9 | 94 |
| 2014 | 40 | 27 | 8 | 10 | 85 |
| 2015 | 42 | 24 | 14 | 6 | 86 |
| 2016 | 26 | 35 | 19 | 17 | 97 |
| gesamt | 485 | 452 | 590 | 189 | 1716 |
| % | 28 | 26 | 34 | 11 | 100 |



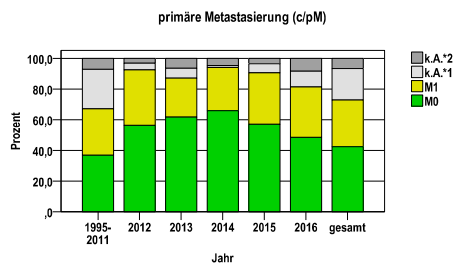
Primärtumorausbreitung (T) und Lymphknotenbefall (N)

| T-Kategorie | N- | N+ | k.A. | gesamt | N+ % |
|-------------|-----|-----|------|--------|------|
| T1 | 89 | 11 | 20 | 120 | 9,2 |
| T2 | 181 | 92 | 71 | 344 | 26,7 |
| T3 | 141 | 213 | 141 | 495 | 43,0 |
| T4 | 43 | 110 | 95 | 248 | 44,4 |
| TX | 31 | 26 | 452 | 509 | 5,1 |
| gesamt | 485 | 452 | 779 | 1716 | 26,3 |
| % | 28 | 26 | 45 | 100 | . |



primäre Metastasierung (M)

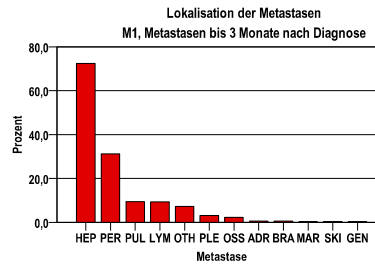
| Jahr | M0 | M1 | k.A.*1 | k.A.*2 | gesamt |
|-----------|-----|-----|--------|--------|--------|
| 1995-2011 | 465 | 380 | 325 | 90 | 1260 |
| 2012 | 53 | 34 | 4 | 3 | 94 |
| 2013 | 58 | 24 | 6 | 6 | 94 |
| 2014 | 56 | 24 | 1 | 4 | 85 |
| 2015 | 49 | 29 | 5 | 3 | 86 |
| 2016 | 47 | 32 | 10 | 8 | 97 |
| gesamt | 728 | 523 | 351 | 114 | 1716 |
| % | 42 | 30 | 20 | 7 | 100 |



Bösartige Neubildung der Gallenblase und Gallenwege C23-C24

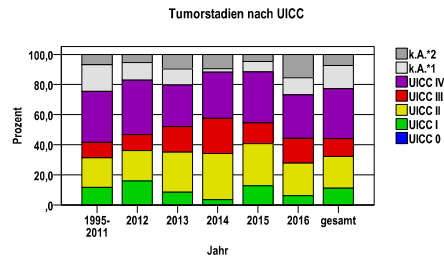
primäre Metastasen

| Metastase | Anzahl | Prozent | Gesamt N |
|-----------|--------|---------|----------|
| HEP | 423 | 72,4 | 584 |
| PER | 182 | 31,2 | . |
| PUL | 55 | 9,4 | . |
| LYM | 54 | 9,2 | . |
| OTH | 42 | 7,2 | . |
| PLE | 18 | 3,1 | . |
| OSS | 13 | 2,2 | . |
| ADR | 3 | ,5 | . |
| BRA | 3 | ,5 | . |
| MAR | 2 | ,3 | . |
| SKI | 2 | ,3 | . |
| GEN | 2 | ,3 | . |



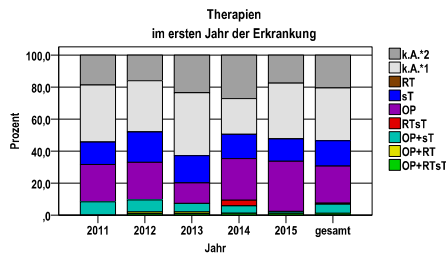
Tumorstadien nach UICC

| Jahr | UICC I | UICC II | UICC III | UICC IV | k.A.*1 | k.A.*2 | gesamt |
|-----------|--------|---------|----------|---------|--------|--------|--------|
| 1995-2011 | 147 | 247 | 131 | 425 | 224 | 86 | 1260 |
| 2012 | 15 | 19 | 10 | 34 | 11 | 5 | 94 |
| 2013 | 8 | 25 | 16 | 26 | 10 | 9 | 94 |
| 2014 | 3 | 26 | 20 | 26 | 2 | 8 | 85 |
| 2015 | 11 | 24 | 12 | 29 | 6 | 4 | 86 |
| 2016 | 6 | 21 | 16 | 28 | 11 | 15 | 97 |
| gesamt | 190 | 362 | 205 | 568 | 264 | 127 | 1716 |
| % | 11 | 21 | 12 | 33 | 15 | 7 | 100 |
| 1995-2011 | 11,7% | 19,6% | 10,4% | 33,7% | 17,8% | 6,8% | |
| 2012 | 16,0% | 20,2% | 10,6% | 36,2% | 11,7% | 5,3% | |
| 2013 | 8,5% | 26,6% | 17,0% | 27,7% | 10,6% | 9,6% | |
| 2014 | 3,5% | 30,6% | 23,5% | 30,6% | 2,4% | 9,4% | |
| 2015 | 12,8% | 27,9% | 14,0% | 33,7% | 7,0% | 4,7% | |
| 2016 | 6,2% | 21,6% | 16,5% | 28,9% | 11,3% | 15,5% | |
| gesamt | 11,1% | 21,1% | 11,9% | 33,1% | 15,4% | 7,4% | |



Bösartige Neubildung der Gallenblase und Gallenwege C23-C24**Therapien im ersten Jahr nach Diagnosenstellung***

| Jahr | OP+RTsT | OP+RT | OP+sT | RTsT | OP | sT | RT | k.A.*1 | k.A.*2 | gesamt | OP % |
|--------|---------|-------|-------|------|-----|----|----|--------|--------|--------|------|
| 2011 | 0 | 0 | 9 | 0 | 25 | 15 | 0 | 38 | 20 | 107 | 23,4 |
| 2012 | 1 | 1 | 7 | 0 | 22 | 18 | 0 | 30 | 15 | 94 | 23,4 |
| 2013 | 1 | 1 | 5 | 0 | 12 | 16 | 0 | 37 | 22 | 94 | 12,8 |
| 2014 | 1 | 0 | 4 | 3 | 22 | 13 | 0 | 19 | 23 | 85 | 25,9 |
| 2015 | 1 | 0 | 1 | 0 | 27 | 12 | 0 | 30 | 15 | 86 | 31,4 |
| gesamt | 4 | 2 | 26 | 3 | 108 | 74 | 0 | 154 | 95 | 466 | 23,2 |
| % | 1 | 0 | 6 | 1 | 23 | 16 | 0 | 33 | 20 | 100 | . |



sT = systemische Therapie
RT = Strahlentherapie
OP = Operation

| Diagnosejahre |
|---------------|
| 2011 bis 2015 |

Operationen im ersten Jahr nach Diagnosenstellung*

| OPS | Anzahl | % | OPS-Schlüssel Version 2015 |
|--------|--------|------|--|
| 5-511 | 124 | 88,6 | Cholezystektomie |
| 5-514 | 1 | ,7 | Andere Operationen an den Gallengängen |
| 5-515 | 13 | 9,3 | Exzision und Resektion von erkranktem Gewebe der Gallengänge |
| 5-518 | 3 | 2,1 | Operationen an Sphincter Oddi und Papilla duodeni major |
| gesamt | 140 | . | |

gesamt = Anzahl der operierten Fälle (entspricht der OP-Anzahl der vorhergehende Tabelle); Mehrfachnennungen bei den OPS-Nummern sind pro Fall möglich; Prozentzahl bezieht sich auf den Anteil an den operierten Gesamtfällen

Systemische Therapien im ersten Jahr nach Diagnosenstellung*

| Beschreibung | Typ | Anzahl | % |
|---|-----|--------|------|
| Gemcitabin | C | 46 | 43,0 |
| Gemcitabin, Oxaliplatin | C | 34 | 31,8 |
| Cisplatin, Gemcitabin | C | 27 | 25,2 |
| Fluorouracil | C | 3 | 2,8 |
| Calciumfolinat, Fluorouracil, Oxaliplatin | C | 3 | 2,8 |
| Calciumfolinat, Cisplatin, Fluorouracil | C | 3 | 2,8 |
| Medikament o. n. A. | C | 3 | 2,8 |
| Calciumfolinat, Fluorouracil | C | 2 | 1,9 |
| Calciumfolinat, Fluorouracil, Irinotecan, Oxaliplatin | C | 2 | 1,9 |
| gesamt Anzahl der Fälle | | 107 | . |

Protokolltyp:
CM – Monochemoth.
CP – Polychemoth.
C – Chemotherapie o.n.A.
IC – Immun-/Chemoth.
H – Hormontherapie
I – Immuntherapie
IU – unspezif. Immunth.
IS – spezif. Immunth.

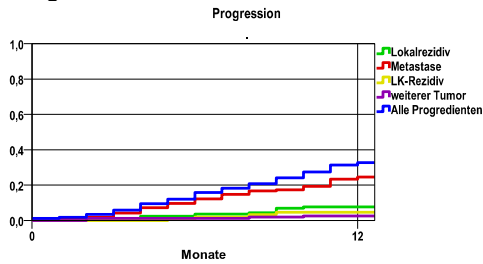
gesamt = Anzahl der therapierten Fälle; Mehrfachnennungen von Therapien sind pro Fall möglich; Prozentzahl bezieht sich auf den Anteil an den systemisch therapierten Gesamtfällen

*Bei Eintritt eines Rezidivs werden weitere Therapien nicht ausgewiesen.
Systemische Therapien mit einem Anteil unter 1% werden nicht aufgeführt.

Bösartige Neubildung der Gallenblase und Gallenwege C23-C24

| Diagnosejahre |
|---------------|
| 2007 bis 2012 |

Progression



| Ereignis | Monate | % | 95%CI | N | zens. +† % | zens. % | E |
|--------------------|--------|------|-----------|-----|------------|---------|----|
| Lokalrezidiv | 12 | 7,7 | 3,5-11,9 | 177 | 24,3 | ,0 | 12 |
| Metastase | 12 | 24,6 | 17,9-31,4 | 177 | 16,4 | ,0 | 39 |
| LK-Rezidiv | 12 | 4,6 | 1,3- 7,9 | 177 | 25,4 | ,0 | 7 |
| weiterer Tumor | 12 | 2,6 | ,1- 5,1 | 177 | 27,1 | ,0 | 4 |
| Alle Progredienten | 12 | 32,7 | 25,3-40,0 | 177 | 14,7 | ,0 | 52 |

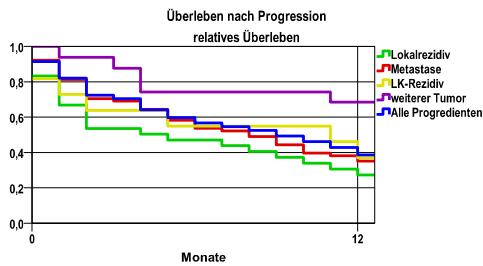
N = Anzahl der Fälle mit Vollremission
E = Anzahl der Ereignisse

mediane ereignisfreie Zeit

| | |
|--------------------|------------|
| Lokalrezidiv | >1,0 Jahre |
| Metastase | >1,0 Jahre |
| LK-Rezidiv | >1,0 Jahre |
| weiterer Tumor | >1,0 Jahre |
| Alle Progredienten | >1,0 Jahre |

Progression setzt Vollremission voraus.

Überleben nach Progression



| Ereignis | beob. Überl. | rel. Überl. | 95%-KI ± | N | zens. % |
|--------------------|--------------|-------------|----------|----|---------|
| Lokalrezidiv | 26,7 | 27,3 | 15,8 | 30 | ,0 |
| Metastase | 34,4 | 35,1 | 11,6 | 64 | ,0 |
| LK-Rezidiv | 36,4 | 37,0 | 28,4 | 11 | ,0 |
| weiterer Tumor | 67,0 | 68,6 | 23,7 | 16 | 6,3 |
| Alle Progredienten | 37,7 | 38,6 | 9,9 | 94 | 1,1 |

medianes Überleben nach Progression

| | |
|--------------------|------------|
| Lokalrezidiv | ,3 Jahre |
| Metastase | ,6 Jahre |
| LK-Rezidiv | ,7 Jahre |
| weiterer Tumor | >1,0 Jahre |
| Alle Progredienten | ,7 Jahre |

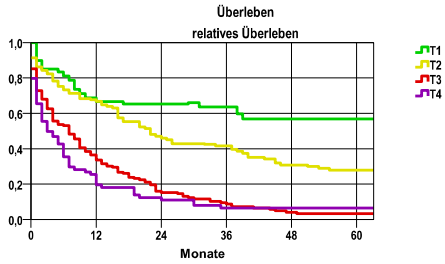
Bösartige Neubildung der Gallenblase und Gallenwege C23-C24

| Diagnosejahre |
|---------------|
| 2007 bis 2012 |

5-Jahres-Überleben nach Tumorgroße

| T-Kategorie | beob. Überl. | rel. Überl. | 95%-KI ± | N | zens. % |
|-------------|--------------|-------------|----------|-----|---------|
| T1 | 47,4 | 56,8 | . | 38 | 5,3 |
| T2 | 22,8 | 27,8 | 8,6 | 92 | 1,1 |
| T3 | 2,8 | 3,3 | 2,7 | 142 | ,0 |
| T4 | 5,8 | 6,5 | . | 69 | 1,4 |

nur Ersterkrankungen



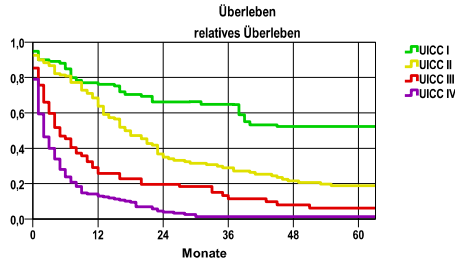
mediane Überlebenszeit

T1 >5,0 Jahre
 T2 1,8 Jahre
 T3 ,6 Jahre
 T4 ,2 Jahre

5-Jahres-Überleben nach UICC-Tumorstadium

| UICC-Stadium | beob. Überl. | rel. Überl. | 95%-KI ± | N | zens. % |
|--------------|--------------|-------------|----------|-----|---------|
| UICC I | 43,1 | 52,3 | . | 58 | 3,4 |
| UICC II | 15,9 | 18,8 | 6,9 | 107 | ,9 |
| UICC III | 4,9 | 6,1 | 5,4 | 61 | ,0 |
| UICC IV | 1,2 | 1,3 | . | 167 | ,6 |

nur Ersterkrankungen



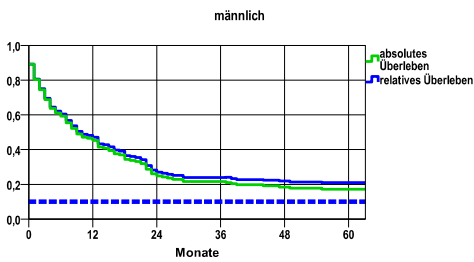
mediane Überlebenszeit

UICC I >5,0 Jahre
 UICC II 1,4 Jahre
 UICC III ,4 Jahre
 UICC IV ,1 Jahre

Überleben gesamt, männlich

| Jahr | beob. Überl. | rel. Überl. | 95%-KI ± | N | zens. % |
|------|--------------|-------------|----------|-----|---------|
| 1 | 45,2 | 47,1 | 7,8 | 157 | ,0 |
| 2 | 24,8 | 27,0 | 6,8 | . | ,0 |
| 3 | 21,7 | 24,0 | 6,4 | . | ,0 |
| 4 | 18,5 | 21,9 | 6,1 | . | ,0 |
| 5 | 17,2 | 21,0 | 5,9 | . | 1,3 |

nur Ersterkrankungen



mediane Überlebenszeit

,8 Jahre

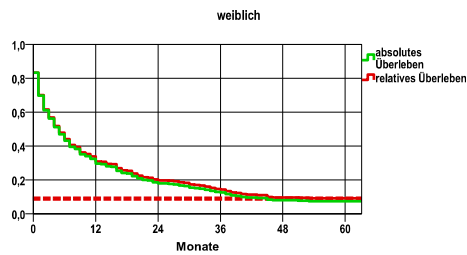
Vergleichswert - - - , 5-Jahres-Überleben (%)

RKI, BRD 2011-2012, niedrigster Wert, männlich 10,0

weiblich

| Jahr | beob. Überl. | rel. Überl. | 95%-KI ± | N | zens. % |
|------|--------------|-------------|----------|-----|---------|
| 1 | 29,6 | 30,9 | 5,1 | 311 | ,0 |
| 2 | 18,0 | 19,7 | 4,3 | . | ,0 |
| 3 | 12,5 | 14,3 | 3,7 | . | ,0 |
| 4 | 8,0 | 9,6 | 3,0 | . | ,0 |
| 5 | 7,4 | 9,1 | 2,9 | . | ,6 |

nur Ersterkrankungen



mediane Überlebenszeit

,4 Jahre

Vergleichswert - - - , 5-Jahres-Überleben (%)

RKI, BRD 2011-2012, niedrigster Wert, weiblich 9,0

| |
|--------------------------------|
| verwendete Sterbetafel: |
| Sachsen 1995-2011 |