

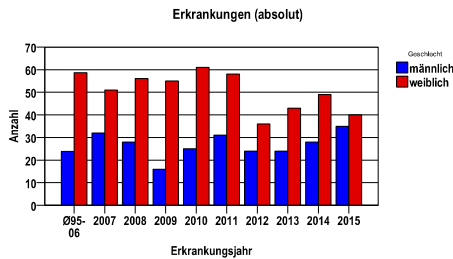
Bösartige Neubildung der Gallenblase und Gallenwege C23-C24

Durchschnittlich erfasste Erkrankungszahlen

Zeitraum	Geschlecht	N	rohe Rate	altersstandardisierte Rate (ESR)*	arithm. Alter Jahre	medianes Alter Jahre	Vergleich medianes Alter	Vergleichsquelle
2010 - 2014	männlich	132	8,9	4,7	72,1	73,1	72,5	RKI, BRD 2011-2012
	weiblich	247	15,5	5,6	76,6	77,0	76,0	

* europastandardisierte Rate

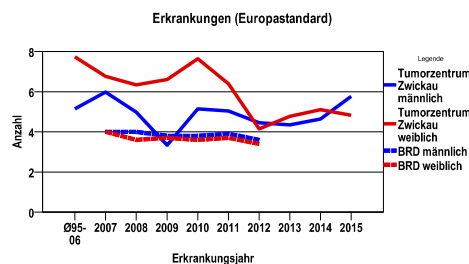
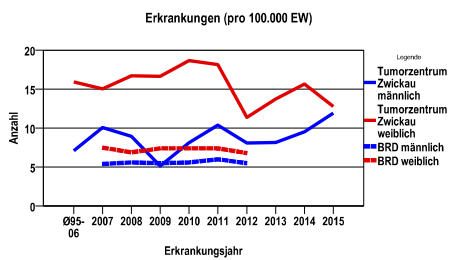
Anzahl Neuerkrankungen



Absolute Neuerkrankungszahlen und Neuerkrankungsraten je 100.000 Einwohner

Jahr	absolut männlich	absolut weiblich	Rohe Rate männlich	Rohe Rate weiblich	Stand. Rate männlich	Stand. Rate weiblich
2015	35	40	11,9	12,8	5,8	4,8
2014	28	49	9,5	15,7	4,6	5,1
2013	24	43	8,2	13,7	4,3	4,8
2012	24	36	8,1	11,4	4,5	4,1
2011	31	58	10,4	18,2	5,0	6,4
2010	25	61	8,1	18,7	5,1	7,6
2009	16	55	5,2	16,6	3,3	6,6
2008	28	56	8,9	16,7	5,0	6,3
2007	32	51	10,1	15,0	6,0	6,8
Ø95-06	24	59	7,1	15,9	5,1	7,7

Stand. Rate = Europastandard



Vergleichswerte - - - - ; - - - -

RKI, BRD 2012, männlich	5,5
GKR, Sachsen 2009-2012, männlich	7,6
RKI, BRD 2012, weiblich	6,8
GKR, Sachsen 2009-2012, weiblich	12,0

Vergleichswerte - - - - ; - - - -

RKI, BRD 2012, männlich	3,6
GKR, Sachsen 2009-2012, männlich	4,5
RKI, BRD 2012, weiblich	3,4
GKR, Sachsen 2009-2012, weiblich	3,7

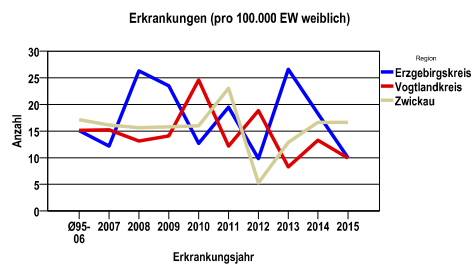
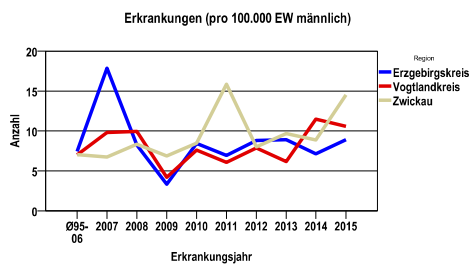
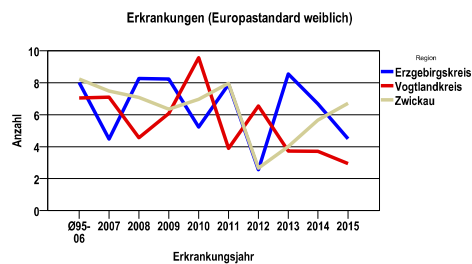
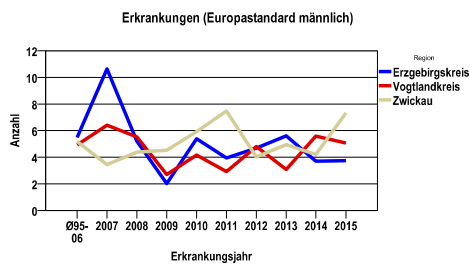
Bösartige Neubildung der Gallenblase und Gallenwege C23-C24

Zahl der Neuerkrankungen nach Stadt-/Landkreisen

Tumorzentrum Zwickau	absolut männlich					absolut weiblich				
	2015	2014	2013	2012	2011	2015	2014	2013	2012	2011
Erzgebirgskreis (anteilig 33,2%)	5	4	5	5	4	6	11	16	6	12
Vogtlandkreis	12	13	7	9	7	12	16	10	23	15
Zwickau (anteilig 78,2%)	18	11	12	10	20	22	22	17	7	31

Neuerkrankungsrate nach Stadt-/Landkreisen (n/100.000 Einwohner), altersstandardisiert (ESR)

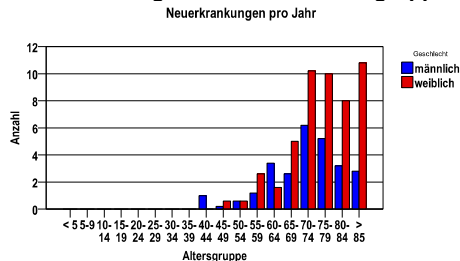
Region	Stand. Rate männlich					Stand. Rate weiblich				
	2015	2014	2013	2012	2011	2015	2014	2013	2012	2011
Erzgebirgskreis	3,7	3,7	5,6	4,7	3,9	4,5	6,7	8,5	2,6	7,9
Vogtlandkreis	5,1	5,6	3,1	4,8	2,9	2,9	3,7	3,7	6,5	3,9
Zwickau	7,3	4,2	4,9	4,0	7,5	6,7	5,7	4,0	2,7	8,0



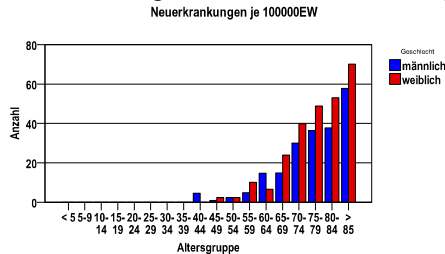
Bösartige Neubildung der Gallenblase und Gallenwege C23-C24

Diagnosejahre
2010 bis 2014

Neuerkrankungen /Jahr nach Altersgruppen



Neuerkrankungen/100.000 EW nach Altersgruppen



Verteilung der ICD10

ICD-10	Bezeichnung	m	%m	w	%w	ges.	%ges.
C23	Bösartige Neubildung der Gallenblase	46	34,8	146	59,1	192	50,7
C24	Bösartige Neubildung sonstiger und nicht näher bezeichneter Teile der Gallenwege	0	.	1	,4	1	,3
C24.0	Bösartige Neubildung: Extrahepatischer Gallengang	52	39,4	56	22,7	108	28,5
C24.1	Bösartige Neubildung: Ampulla hepatopancreatica [Ampulla Vateri]	31	23,5	34	13,8	65	17,2
C24.8	Bösartige Neubildung: Gallenwege, mehrere Teilbereiche überlappend	2	1,5	3	1,2	5	1,3
C24.9	Bösartige Neubildung: Gallenwege, nicht näher bezeichnet	1	,8	7	2,8	8	2,1
	Gesamt	132	34,8	247	65,2	379	.

Häufigkeit der Tumorerkrankungen nach der Lokalisation (ICD-O)

ICD-O	Bezeichnung	m	%m	w	%w	ges.	%ges.
C23.9	Gallenblase	46	34,8	146	59,1	192	50,7
C24.0	Extrahepatischer Gallengang	52	39,4	58	23,5	110	29,0
C24.1	Ampulla Vateri	31	23,5	34	13,8	65	17,2
C24.8	Gallenwege, mehrere Bereiche überlappend	2	1,5	2	,8	4	1,1
C24.9	Gallenwege o.n.A.	1	,8	7	2,8	8	2,1
	Gesamt	132	34,8	247	65,2	379	.

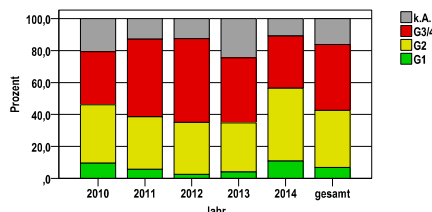
Histologische Häufigkeitsverteilung

Bezeichnung	M-Code	N	%	% gesamt
Adenokarzinom o.n.A.	8140/3	225	81,2%	59,4%
sonstige maligne Histologien		52	18,8%	13,7%
maligne Histologien gesamt		277		73,1%
nicht histologisch gesichert		102		26,9%

Histologisches Grading (nur histologisch gesicherte Fälle)

Jahr	G1	G2	G3/4	k.A.	gesamt
2010	6	23	21	13	63
2011	4	23	34	9	70
2012	1	13	21	5	40
2013	2	15	20	12	49
2014	6	25	18	6	55
gesamt	19	99	114	45	277
%	7	36	41	16	100

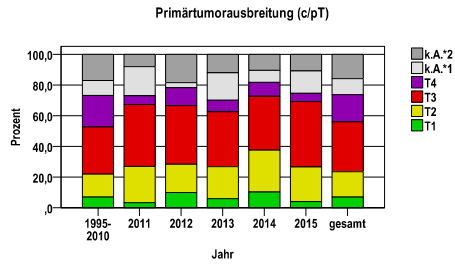
Histopathologisches Grading



Bösartige Neubildung der Gallenblase und Gallenwege C23-C24

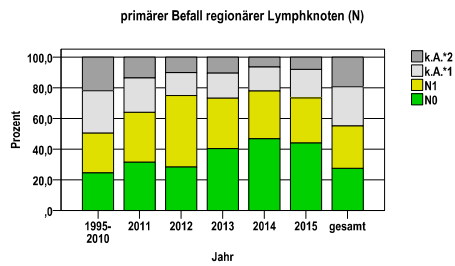
Primärtumorausbreitung (T)

Jahr	T1	T2	T3	T4	k.A.*1	k.A.*2	gesamt
1995-2010	93	196	404	269	128	224	1314
2011	3	21	36	5	17	7	89
2012	6	11	23	7	2	11	60
2013	4	14	24	5	12	8	67
2014	8	21	27	7	6	8	77
2015	3	17	32	4	11	8	75
gesamt	117	280	546	297	176	266	1682
%	7	17	32	18	10	16	100



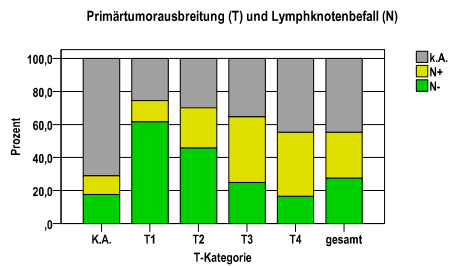
primärer Befall der regionären Lymphknoten (N)

Jahr	N0	N1	k.A.*1	k.A.*2	gesamt
1995-2010	322	340	363	289	1314
2011	28	29	20	12	89
2012	17	28	9	6	60
2013	27	22	11	7	67
2014	36	24	12	5	77
2015	33	22	14	6	75
gesamt	463	465	429	325	1682
%	28	28	26	19	100



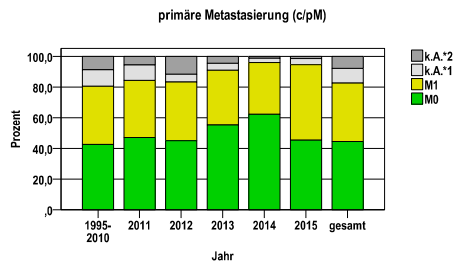
Primärtumorausbreitung (T) und Lymphknotenbefall (N)

T-Kategorie	N-	N+	k.A.	gesamt	N+ %
K.A.	78	50	314	442	11,3
T1	72	15	30	117	12,8
T2	128	68	84	280	24,3
T3	136	217	193	546	39,7
T4	49	115	133	297	38,7
gesamt	463	465	754	1682	27,6
%	28	28	45	100	.



primäre Metastasierung (M)

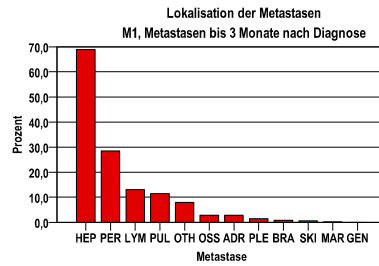
Jahr	M0	M1	k.A.*1	k.A.*2	gesamt
1995-2010	559	500	140	115	1314
2011	42	33	9	5	89
2012	27	23	3	7	60
2013	37	24	3	3	67
2014	48	26	2	1	77
2015	34	37	3	1	75
gesamt	747	643	160	132	1682
%	44	38	10	8	100



Bösartige Neubildung der Gallenblase und Gallenwege C23-C24

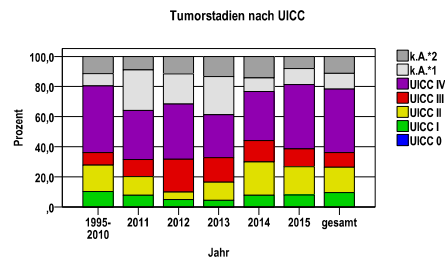
primäre Metastasen

Metastase	Anzahl	Prozent	Gesamt N
HEP	440	68,9	639
PER	182	28,5	.
LYM	83	13,0	.
PUL	73	11,4	.
OTH	51	8,0	.
OSS	18	2,8	.
ADR	18	2,8	.
PLE	9	1,4	.
BRA	5	,8	.
SKI	4	,6	.
MAR	1	,2	.
GEN	0	,0	.



Tumorstadien nach UICC

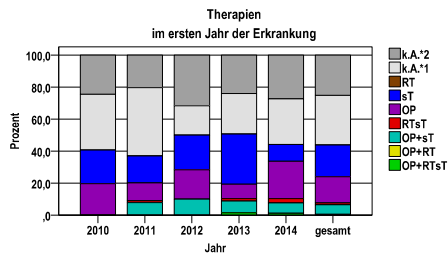
Jahr	UICC I	UICC II	UICC III	UICC IV	k.A.*1	k.A.*2	gesamt
1995-2010	135	231	110	582	107	149	1314
2011	7	11	10	29	24	8	89
2012	3	3	13	22	12	7	60
2013	3	8	11	19	17	9	67
2014	6	17	11	25	7	11	77
2015	6	14	9	32	8	6	75
gesamt	160	284	164	709	175	190	1682
%	10	17	10	42	10	11	100
1995-2010	10,3%	17,6%	8,4%	44,3%	8,1%	11,3%	
2011	7,9%	12,4%	11,2%	32,6%	27,0%	9,0%	
2012	5,0%	5,0%	21,7%	36,7%	20,0%	11,7%	
2013	4,5%	11,9%	16,4%	28,4%	25,4%	13,4%	
2014	7,8%	22,1%	14,3%	32,5%	9,1%	14,3%	
2015	8,0%	18,7%	12,0%	42,7%	10,7%	8,0%	
gesamt	9,5%	16,9%	9,8%	42,2%	10,4%	11,3%	



Bösartige Neubildung der Gallenblase und Gallenwege C23-C24

Therapien im ersten Jahr nach Diagnosenstellung*

Jahr	OP+RTsT	OP+RT	OP+sT	RTsT	OP	sT	RT	k.A.*1	k.A.*2	gesamt	OP %
2010	0	0	0	0	17	18	0	30	21	86	19,8
2011	0	0	7	1	10	15	0	38	18	89	11,2
2012	0	0	6	0	11	13	0	11	19	60	18,3
2013	1	0	5	1	6	21	0	17	16	67	9,0
2014	1	0	5	2	18	8	0	22	21	77	23,4
gesamt	2	0	23	4	62	75	0	118	95	379	16,4
%	1	0	6	1	16	20	0	31	25	100	.



sT = systemische Therapie
RT = Strahlentherapie
OP = Operation

Diagnosejahre
2010 bis 2014

Operationen im ersten Jahr nach Diagnosenstellung*

OPS	Anzahl	%	OPS-Schlüssel Version 2015
5-511	75	86,2	Cholezystektomie
5-515	12	13,8	Exzision und Resektion von erkranktem Gewebe der Gallengänge
gesamt	87	.	

gesamt = Anzahl der operierten Fälle (entspricht der OP-Anzahl der vorhergehende Tabelle); Mehrfachnennungen bei den OPS-Nummern sind pro Fall möglich; Prozentzahl bezieht sich auf den Anteil an den operierten Gesamtfällen

Systemische Therapien im ersten Jahr nach Diagnosenstellung*

Beschreibung	Typ	Anzahl	%
Gemcitabin	C	53	51,0
Cisplatin, Gemcitabin	C	25	24,0
Gemcitabin, Oxaliplatin	C	22	21,2
Fluorouracil	C	7	6,7
Calciumfolinat, Fluorouracil, Oxaliplatin	C	7	6,7
Calciumfolinat, Fluorouracil, Irinotecan	C	6	5,8
Calciumfolinat, Fluorouracil	C	4	3,8
Capecitabin	C	2	1,9
gesamt Anzahl der Fälle		104	.

gesamt = Anzahl der therapierten Fälle; Mehrfachnennungen von Therapien sind pro Fall möglich; Prozentzahl bezieht sich auf den Anteil an den systemisch therapierten Gesamtfällen

Protokolltyp:

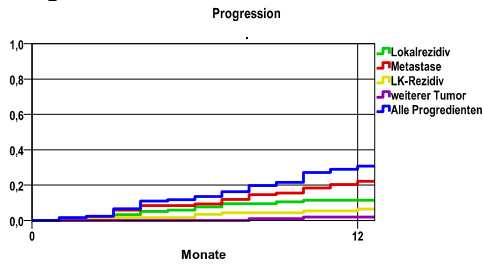
CM – Monochemoth.
CP – Polychemoth.
C – Chemotherapie o.n.A.
IC – Immun-/Chemoth.
H – Hormontherapie
I – Immuntherapie
IU – unspezif. Immunth.
IS – spezif. Immunth.

*Bei Eintritt eines Rezidivs werden weitere Therapien nicht ausgewiesen.
Systemische Therapien mit einem Anteil unter 1% werden nicht aufgeführt.

Bösartige Neubildung der Gallenblase und Gallenwege C23-C24

Diagnosejahre
2007 bis 2012

Progression



Ereignis	Monate	%	95%CI	N	zens. +† %	zens. %	E
Lokalrezidiv	12	11,5	5,6-17,3	132	24,2	,8	13
Metastase	12	22,2	14,5-29,9	132	18,9	,8	25
LK-Rezidiv	12	6,4	1,8-11,0	132	28,8	,8	7
weiterer Tumor	12	2,0	-,7- 4,6	132	30,3	,8	2
Alle Progredienten	12	30,7	22,2-39,2	132	15,9	,8	35

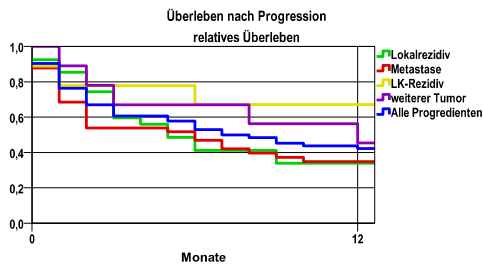
N = Anzahl der Fälle mit Vollremission
E = Anzahl der Ereignisse

mediane ereignisfreie Zeit

Lokalrezidiv	>1,0 Jahre
Metastase	>1,0 Jahre
LK-Rezidiv	>1,0 Jahre
weiterer Tumor	>1,0 Jahre
Alle Progredienten	>1,0 Jahre

Progression setzt Vollremission voraus.

Überleben nach Progression



Ereignis	beob. Überl.	rel. Überl.	95%-KI ±	N	zens. %
Lokalrezidiv	33,3	33,9	17,8	27	,0
Metastase	34,1	34,9	14,5	41	,0
LK-Rezidiv	66,7	67,2	30,8	9	,0
weiterer Tumor	44,4	45,4	32,5	9	,0
Alle Progredienten	41,3	42,3	12,2	63	,0

medianes Überleben nach Progression

Lokalrezidiv	,4 Jahre
Metastase	,4 Jahre
LK-Rezidiv	>1,0 Jahre
weiterer Tumor	,9 Jahre
Alle Progredienten	,6 Jahre

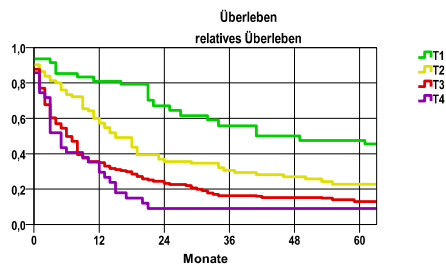
Bösartige Neubildung der Gallenblase und Gallenwege C23-C24

Diagnosejahre
2007 bis 2012

5-Jahres-Überleben nach Tumorgroße

T-Kategorie	beob. Überl.	rel. Überl.	95%-KI ±	N	zens. %
T1	38,4	47,6	17,2	31	3,2
T2	19,2	22,7	9,2	72	1,4
T3	10,3	13,0	5,1	146	3,4
T4	8,6	9,1	.	35	2,9

nur Ersterkrankungen



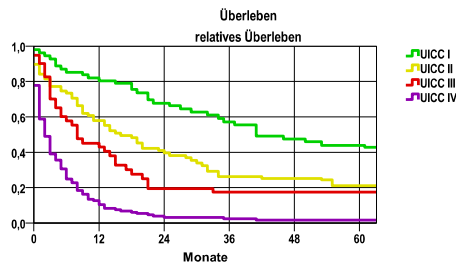
mediane Überlebenszeit

T1 4,0 Jahre
 T2 1,2 Jahre
 T3 ,5 Jahre
 T4 ,3 Jahre

5-Jahres-Überleben nach UICC-Tumorstadium

UICC-Stadium	beob. Überl.	rel. Überl.	95%-KI ±	N	zens. %
UICC I	36,4	43,8	13,6	49	2,0
UICC II	17,6	21,1	9,1	68	1,5
UICC III	15,4	17,6	.	39	10,3
UICC IV	1,4	1,7	.	140	,0

nur Ersterkrankungen



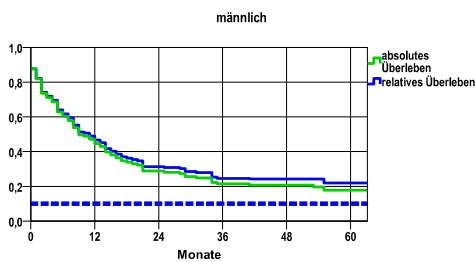
mediane Überlebenszeit

UICC I 3,4 Jahre
 UICC II 1,3 Jahre
 UICC III ,6 Jahre
 UICC IV ,2 Jahre

Überleben gesamt, männlich

Jahr	beob. Überl.	rel. Überl.	95%-KI ±	N	zens. %
1	44,6	46,6	8,9	121	,0
2	28,9	31,3	8,1	.	,0
3	21,5	24,5	7,3	.	,0
4	20,7	24,2	7,2	.	1,7
5	17,7	21,9	6,9	.	4,1

nur Ersterkrankungen



mediane Überlebenszeit

,9 Jahre

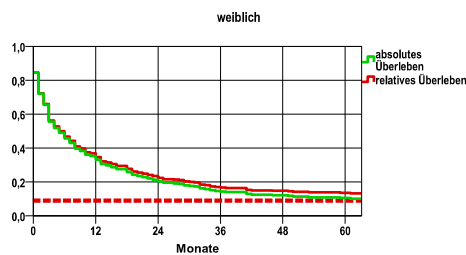
Vergleichswert - - - , 5-Jahres-Überleben (%)

RKI, BRD 2011-2012, niedrigster Wert, männlich 10,0

weiblich

Jahr	beob. Überl.	rel. Überl.	95%-KI ±	N	zens. %
1	33,1	34,7	5,6	272	,0
2	20,2	22,3	4,8	.	,0
3	14,3	16,6	4,2	.	,0
4	12,1	14,8	3,9	.	,7
5	10,5	13,6	3,7	.	1,5

nur Ersterkrankungen



mediane Überlebenszeit

,4 Jahre

Vergleichswert - - - , 5-Jahres-Überleben (%)

RKI, BRD 2011-2012, niedrigster Wert, weiblich 9,0

verwendete Sterbetafel:
 Sachsen 1995-2011