

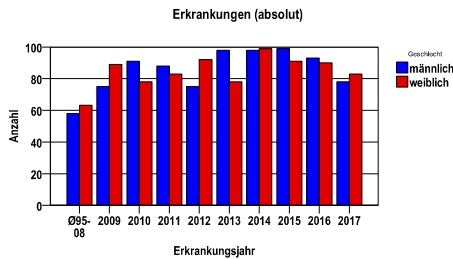
Pankreaskarzinom C25

Durchschnittlich erfasste Erkrankungszahlen

Zeitraum	Geschlecht	N	rohe Rate	altersstandardisierte Rate (ESR)*	arithm. Alter Jahre	medianes Alter Jahre	Vergleich medianes Alter	Vergleichsquelle
2012 - 2016	männlich	463	31,5	17,2	70,1	71,4	72,0	RKI, BRD 2013-2014
	weiblich	450	28,9	11,2	75,2	76,4	75,0	

* europastandardisierte Rate

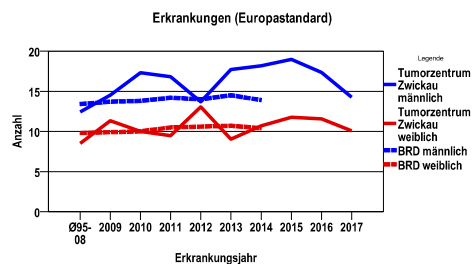
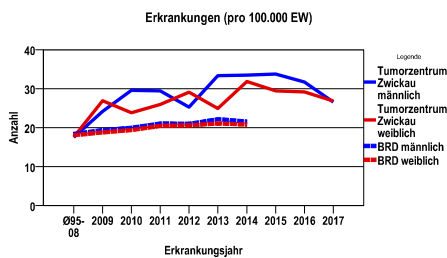
Anzahl Neuerkrankungen



Absolute Neuerkrankungszahlen und Neuerkrankungsraten je 100.000 Einwohner

Jahr	absolut männlich	absolut weiblich	Rohe Rate männlich	Rohe Rate weiblich	Stand. Rate männlich	Stand. Rate weiblich
2017	78	83	26,6	26,9	14,2	10,1
2016	93	90	31,7	29,2	17,4	11,5
2015	99	91	33,8	29,5	19,0	11,8
2014	98	99	33,5	31,9	18,2	10,7
2013	98	78	33,4	24,9	17,7	9,1
2012	75	92	25,3	29,1	13,7	13,1
2011	88	83	29,4	26,0	16,8	9,5
2010	91	78	29,6	23,9	17,3	10,0
2009	75	89	24,2	26,9	14,5	11,3
Ø95-08	58	63	17,5	17,6	12,4	8,5

Stand. Rate = Europastandard



Vergleichswerte - - - ; - - -

RKI, BRD 2014, männlich	21,6
GKR, Sachsen 2009-2012, männlich	24,7
RKI, BRD 2014, weiblich	20,8
GKR, Sachsen 2009-2012, weiblich	24,4

Vergleichswerte - - - ; - - -

RKI, BRD 2014, männlich	13,9
GKR, Sachsen 2009-2012, männlich	15,4
RKI, BRD 2014, weiblich	10,4
GKR, Sachsen 2009-2012, weiblich	10,7

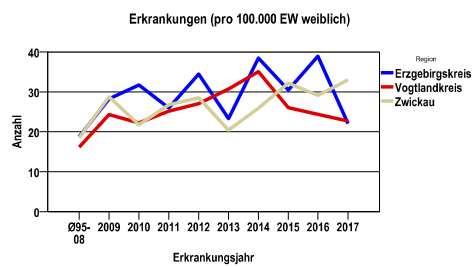
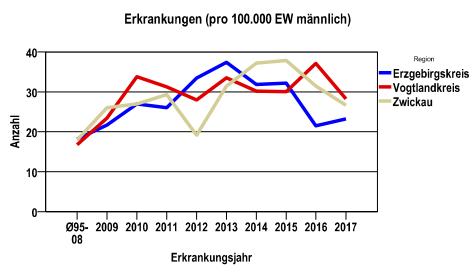
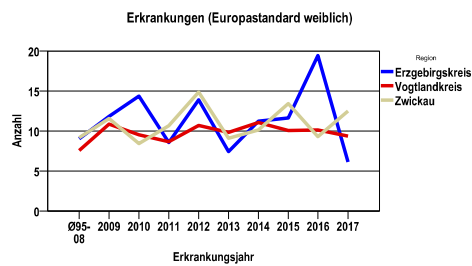
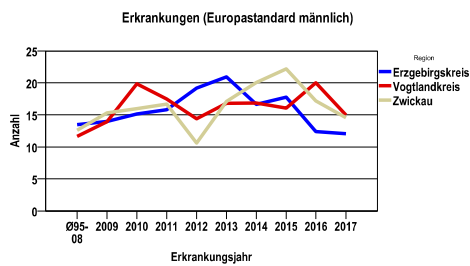
Pankreaskarzinom C25

Zahl der Neuerkrankungen nach Stadt-/Landkreisen

Tumorzentrum Zwickau	absolut männlich	absolut weiblich
	2017	2016	2015	2014	2013	2017	2016	2015	2014	2013
Erzgebirgskreis (anteilig 33,2%)	13	12	18	18	21	13	23	18	23	14
Vogtlandkreis	32	42	34	34	38	27	29	31	42	37
Zwickau (anteilig 78,3%)	33	39	47	46	39	43	38	42	34	27

Neuerkrankungsrate nach Stadt-/Landkreisen (n/100.000 Einwohner), altersstandardisiert (ESR)

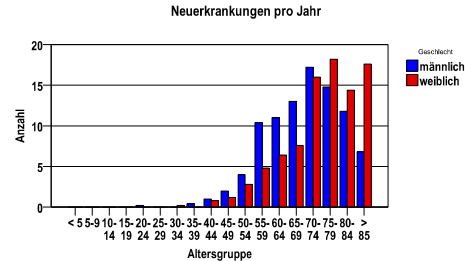
Region	Stand. Rate männlich	Stand. Rate weiblich
	2017	2016	2015	2014	2013	2017	2016	2015	2014	2013
Erzgebirgskreis	12,0	12,4	17,8	16,6	20,9	6,1	19,4	11,6	11,2	7,4
Vogtlandkreis	15,0	20,0	16,1	16,9	16,8	9,3	10,1	10,0	11,0	9,8
Zwickau	14,6	17,2	22,2	20,1	17,1	12,5	9,3	13,4	10,1	9,1



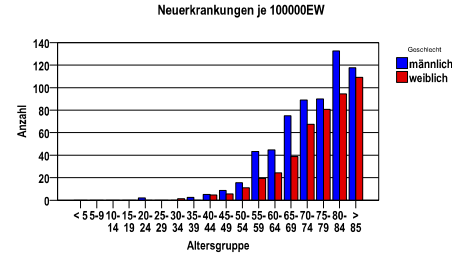
Pankreaskarzinom C25

Diagnosejahre 2012 bis 2016

Neuerkrankungen /Jahr nach Altersgruppen



Neuerkrankungen/100.000 EW nach Altersgruppen



Häufigkeit der Tumorerkrankungen nach der Lokalisation (ICD-O)

ICD-O	Bezeichnung	m	%m	w	%w	ges.	%ges.
C25.0	Pankreaskopf	273	59,0	289	64,2	562	61,6
C25.1	Pankreaskörper	61	13,2	60	13,3	121	13,3
C25.2	Pankreasschwanz	76	16,4	49	10,9	125	13,7
C25.8	Pankreas, mehrere Teilbereiche überlappend	25	5,4	27	6,0	52	5,7
C25.9	Pankreas o.n.A.	24	5,2	22	4,9	46	5,0
sonst.	sonstige Lokalisationen	4	,9	3	,7	7	,8
	Gesamt	463	50,7	450	49,3	913	.

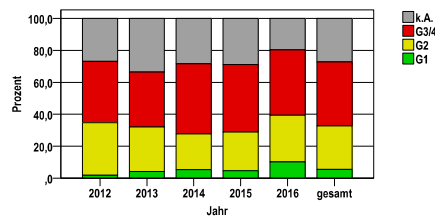
Histologische Häufigkeitsverteilung

Bezeichnung	M-Code	N	%	% gesamt
Adenokarzinom o.n.A.	8140/3	366	57,0%	40,1%
Invasives duktales Karzinom o.n.A.	8500/3	155	24,1%	17,0%
Azinuszellkarzinom	8550/3	20	3,1%	2,2%
sonstige maligne Histologien		101	15,7%	11,1%
maligne Histologien gesamt		642		70,3%
nicht histologisch gesichert		271		29,7%

Histologisches Grading (nur histologisch gesicherte Fälle)

Jahr	G1	G2	G3/4	k.A.	gesamt
2012	2	38	44	31	115
2013	5	34	42	41	122
2014	7	29	57	37	130
2015	6	31	54	37	128
2016	15	43	60	29	147
gesamt	35	175	257	175	642
%	5	27	40	27	100

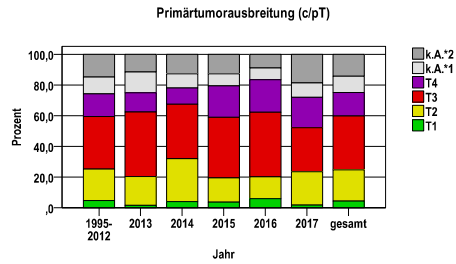
Histopathologisches Grading



Pankreaskarzinom C25

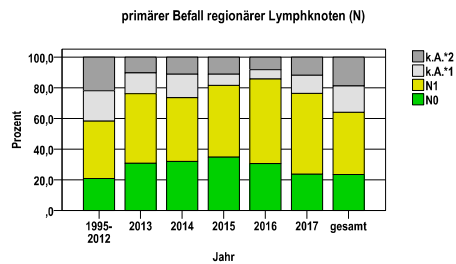
Primärtumorausbreitung (T)

Jahr	T1	T2	T3	T4	k.A.*1	k.A.*2	gesamt
1995-2012	111	487	812	349	262	348	2369
2013	3	33	74	22	24	20	176
2014	8	55	70	21	18	25	197
2015	7	30	75	39	15	24	190
2016	11	26	77	39	14	16	183
2017	3	35	46	32	15	30	161
gesamt	143	666	1154	502	348	463	3276
%	4	20	35	15	11	14	100



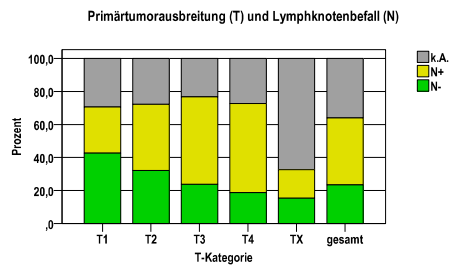
primärer Befall der regionären Lymphknoten (N)

Jahr	N0	N1	k.A.*1	k.A.*2	gesamt
1995-2012	492	890	466	521	2369
2013	54	80	24	18	176
2014	63	82	30	22	197
2015	66	89	14	21	190
2016	56	101	11	15	183
2017	38	85	19	19	161
gesamt	769	1327	564	616	3276
%	23	41	17	19	100



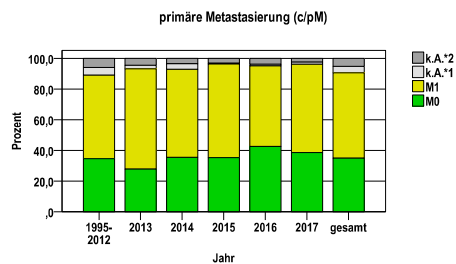
Primärtumorausbreitung (T) und Lymphknotenbefall (N)

T-Kategorie	N-	N+	k.A.	gesamt	N+ %
T1	61	40	42	143	28,0
T2	214	267	185	666	40,1
T3	275	610	269	1154	52,9
T4	94	271	137	502	54,0
TX	125	139	547	811	17,1
gesamt	769	1327	1180	3276	40,5
%	23	41	36	100	.



primäre Metastasierung (M)

Jahr	M0	M1	k.A.*1	k.A.*2	gesamt
1995-2012	818	1290	122	139	2369
2013	49	115	4	8	176
2014	70	113	7	7	197
2015	67	116	1	6	190
2016	78	96	2	7	183
2017	62	93	2	4	161
gesamt	1144	1823	138	171	3276
%	35	56	4	5	100

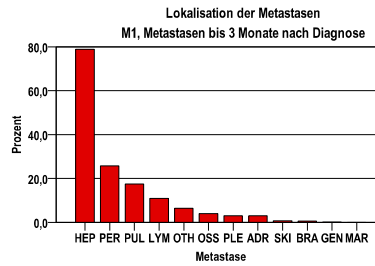


k.A.*1 = keine Angabe, Primärtumor jedoch histologisch gesichert
 k.A.*2 = keine Angabe, nur klinische Sicherung des Tumors

Pankreaskarzinom C25

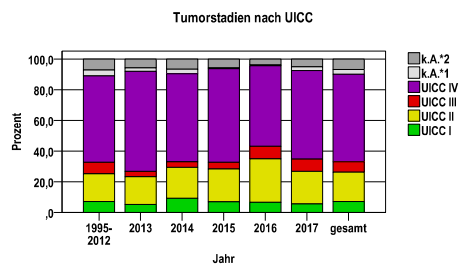
primäre Metastasen

Metastase	Anzahl	Prozent	Gesamt N
HEP	1440	78,8	1827
PER	470	25,7	.
PUL	320	17,5	.
LYM	200	10,9	.
OTH	116	6,3	.
OSS	72	3,9	.
PLE	54	3,0	.
ADR	54	3,0	.
SKI	13	,7	.
BRA	11	,6	.
GEN	1	,1	.
MAR	0	,0	.



Tumorstadien nach UICC

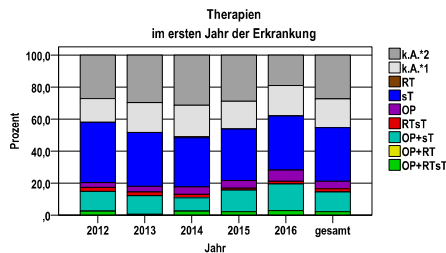
Jahr	UICC I	UICC II	UICC III	UICC IV	k.A. *1	k.A. *2	gesamt	UICC IV %
1995-2012	170	428	177	1334	90	170	2369	56,3
2013	9	32	6	115	4	10	176	65,3
2014	18	40	7	113	6	13	197	57,4
2015	13	41	8	116	1	11	190	61,1
2016	12	52	15	96	1	7	183	52,5
2017	9	34	13	93	4	8	161	57,8
gesamt	231	627	226	1867	106	219	3276	57,0
%	7	19	7	57	3	7	100	.



Pankreaskarzinom C25

Therapien im ersten Jahr nach Diagnosenstellung*

Jahr	OP+RTsT	OP+RT	OP+sT	RTsT	OP	sT	RT	k.A.*1	k.A.*2	gesamt	OP %
2012	4	0	20	4	5	61	0	24	44	162	3,1
2013	1	0	20	4	6	58	0	32	51	172	3,5
2014	5	0	16	4	9	59	1	38	60	192	4,7
2015	4	0	25	2	9	59	0	32	53	184	4,9
2016	5	0	29	3	12	59	0	33	33	174	6,9
gesamt	19	0	110	17	41	296	1	159	241	884	4,6
%	2	0	12	2	5	33	0	18	27	100	.



sT = systemische Therapie
 RT = Strahlentherapie
 OP = Operation

k.A.*1 = keine tumorspezifische Therapie, jedoch histologisch gesichert
 k.A.*2 = keine tumorspezifische Therapie, nur klinische Sicherung des Tumors

Diagnosejahre
2012 bis 2016

Operationen im ersten Jahr nach Diagnosenstellung*

OPS	Anzahl	%	OPS-Schlüssel Version 2015
5-524	151	88,8	Partielle Resektion des Pankreas
5-525	20	11,8	(Totale) Pankreatektomie
5-521	1	,6	Lokale Exzision und Destruktion von erkranktem Gewebe des Pankreas
gesamt	170	.	

gesamt = Anzahl der operierten Fälle (entspricht der OP-Anzahl der vorhergehende Tabelle); Mehrfachnennungen bei den OPS-Nummern sind pro Fall möglich; Prozentzahl bezieht sich auf den Anteil an den operierten Gesamtfällen

*Bei Eintritt eines Rezidivs werden weitere Therapien nicht ausgewiesen.
 GIST und NET Fälle werden nicht mit einbezogen.

Systemische Therapien im ersten Jahr nach Diagnosenstellung*

Beschreibung	Typ	Anzahl	%
Gemcitabin	C	267	60,4
Gemcitabin, Paclitaxel	C	122	27,6
Calciumfolinat, Fluorouracil, Irinotecan, Oxaliplatin	C	51	11,5
Calciumfolinat, Fluorouracil, Oxaliplatin	C	22	5,0
Erlotinib, Gemcitabin	C	19	4,3
Paclitaxel	C	17	3,8
Fluorouracil	C	15	3,4
Gemcitabin, Oxaliplatin	C	10	2,3
Calciumfolinat, Fluorouracil	C	7	1,6
Cisplatin, Gemcitabin	C	7	1,6
Calciumfolinat, Fluorouracil, Irinotecan	C	7	1,6
Capecitabin	C	6	1,4
Medikament o. n. A.	C	5	1,1
Erlotinib	I	12	2,7
gesamt Anzahl der Fälle		442	.

Protokolltyp:
 CM – Monochemoth.
 CP – Polychemoth.
 C – Chemotherapie o.n.A.
 IC – Immun-/Chemoth.
 H – Hormontherapie
 I – Immuntherapie
 IU – unspezif. Immunth.
 IS – spezif. Immunth.

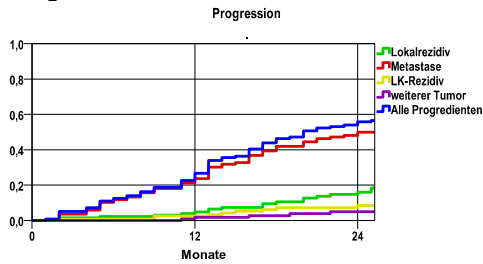
gesamt = Anzahl der therapierten Fälle; Mehrfachnennungen von Therapien sind pro Fall möglich; Prozentzahl bezieht sich auf den Anteil an den systemisch therapierten Gesamtfällen

*Bei Eintritt eines Rezidivs werden weitere Therapien nicht ausgewiesen.
 GIST und NET Fälle werden nicht mit einbezogen.
 Systemische Therapien mit einem Anteil unter 1% werden nicht aufgeführt.

Pankreaskarzinom C25

Diagnosejahre
2008 bis 2013

Progression



Ereignis	Monate	%	95%CI	N	zens. +1 %	zens. %	E
Lokalrezidiv	12	4,8	1,0- 8,5	144	20,1	,7	6
	24	15,9	8,9-23,0		39,6	,7	17
Metastase	12	23,6	16,3-31,0	144	13,2	,7	31
	24	49,9	41,0-58,9		18,8	,7	62
LK-Rezidiv	12	2,5	-,3- 5,2	144	21,5	,7	3
	24	8,5	3,1-13,8		43,1	,7	9
weiterer Tumor	12	1,8	-,7- 4,2	144	22,2	,7	2
	24	5,0	,7- 9,3		44,4	,7	5
Alle Progredienten	12	26,7	19,1-34,3	144	12,5	,7	35
	24	52,3	43,5-61,1		16,0	,7	70

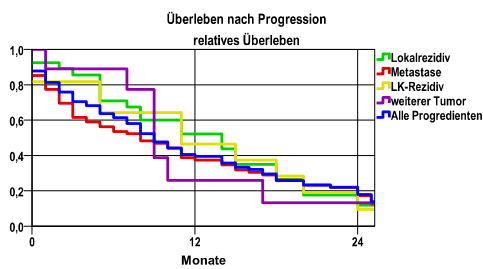
N = Anzahl der Fälle mit Vollremission
E = Anzahl der Ereignisse

mediane ereignisfreie Zeit

- Lokalrezidiv >2,0 Jahre
- Metastase >2,0 Jahre
- LK-Rezidiv >2,0 Jahre
- weiterer Tumor >2,0 Jahre
- Alle Progredienten 1,7 Jahre

Progression setzt Vollremission voraus.

Überleben nach Progression



Ereignis	beob. Überl.	rel. Überl.	95%-KI ±	N	zens. %
Lokalrezidiv	11,4	11,8	13,6	27	11,1
Metastase	16,7	17,3	8,7	75	4,0
LK-Rezidiv	9,1	9,5	17,0	11	,0
weiterer Tumor	12,7	13,2	23,2	10	20,0
Alle Progredienten	17,3	17,9	8,2	91	7,7

medianes Überleben nach Progression

- Lokalrezidiv 1,1 Jahre
- Metastase ,6 Jahre
- LK-Rezidiv ,8 Jahre
- weiterer Tumor ,7 Jahre
- Alle Progredienten ,7 Jahre

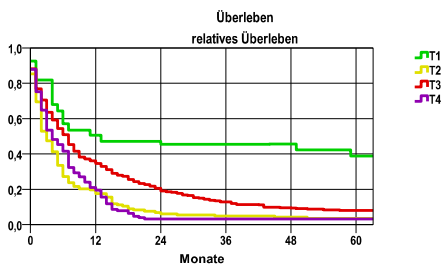
Pankreaskarzinom C25

Diagnosejahre
2008 bis 2013

5-Jahres-Überleben nach Tumorgroße

T-Kategorie	beob. Überl.	rel. Überl.	95%-KI ±	N	zens. %
T1	29,2	38,9	17,3	27	3,7
T2	2,8	3,5	2,7	143	1,4
T3	6,9	8,1	2,7	339	3,2
T4	3,0	3,2	.	132	2,3

nur Ersterkrankungen



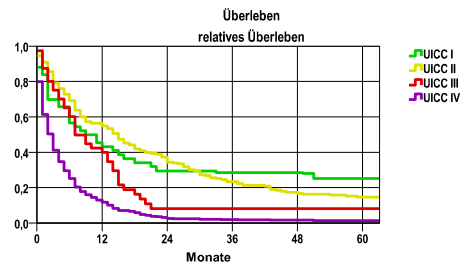
mediane Überlebenszeit

T1	1,0 Jahre
T2	,2 Jahre
T3	,5 Jahre
T4	,3 Jahre

5-Jahres-Überleben nach UICC-Tumorstadium

UICC-Stadium	beob. Überl.	rel. Überl.	95%-KI ±	N	zens. %
UICC I	19,0	25,2	11,9	42	4,8
UICC II	12,5	14,6	4,8	182	4,4
UICC III	7,7	8,2	.	39	5,1
UICC IV	1,1	1,3	1,0	502	1,0

nur Ersterkrankungen



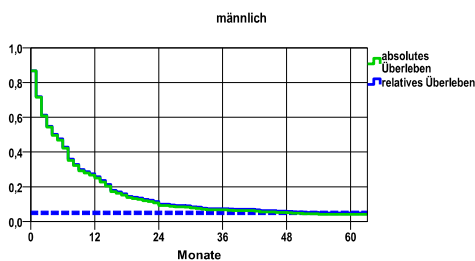
mediane Überlebenszeit

UICC I	,7 Jahre
UICC II	1,2 Jahre
UICC III	,6 Jahre
UICC IV	,2 Jahre

Überleben gesamt, männlich

Jahr	beob. Überl.	rel. Überl.	95%-KI ±	N	zens. %
1	24,9	25,8	4,2	401	,0
2	9,2	9,9	2,8	.	,0
3	6,7	7,4	2,5	.	,0
4	5,0	5,8	2,1	.	,2
5	4,2	4,9	2,0	.	1,0

nur Ersterkrankungen



mediane Überlebenszeit

4,1 Monate

Vergleichswert - - - , 5-Jahres-Überleben (%)

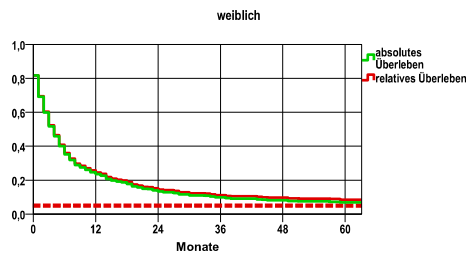
RKI, BRD 2011-2012, niedrigster Wert, männlich 5,0

verwendete Sterbetafel:
Sachsen 1995-2016

weiblich

Jahr	beob. Überl.	rel. Überl.	95%-KI ±	N	zens. %
1	23,5	24,6	4,0	429	,0
2	13,3	14,5	3,2	.	,0
3	9,8	11,1	2,8	.	,0
4	8,2	9,6	2,6	.	,0
5	6,8	8,5	2,4	.	3,5

nur Ersterkrankungen



mediane Überlebenszeit

3,4 Monate

Vergleichswert - - - , 5-Jahres-Überleben (%)

RKI, BRD 2011-2012, niedrigster Wert, weiblich 5,0