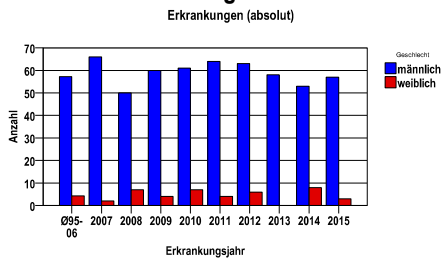


Durchschnittlich erfasste Erkrankungszahlen

Zeitraum	Geschlecht	N	rohe Rate	altersstandardisierte Rate (ESR)*	arithm. Alter Jahre	medianes Alter Jahre	Vergleich medianes Alter	Vergleichsquelle
2010 - 2014	männlich	299	8,3	5,4	64,2	63,8	66,0	RKI, BRD 2011-2012
	weiblich	25	,8	,5	63,5	62,4	64,5	

* europastandardisierte Rate

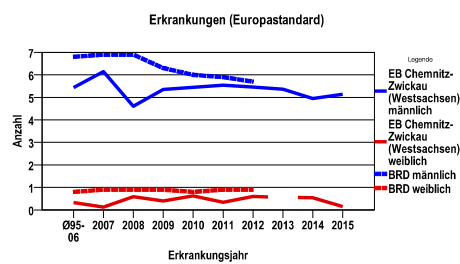
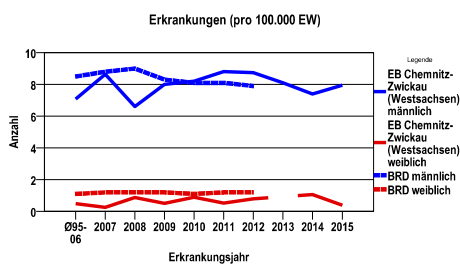
Anzahl Neuerkrankungen



Absolute Neuerkrankungen und Neuerkrankungsraten je 100.000 Einwohner

Jahr	absolut männlich	absolut weiblich	Rohe Rate männlich	Rohe Rate weiblich	Stand. Rate männlich	Stand. Rate weiblich
2015	57	3	8,0	,4	5,1	,2
2014	53	8	7,4	1,1	5,0	,5
2013	58	.	8,1	.	5,4	.
2012	63	6	8,7	,8	5,5	,6
2011	64	4	8,8	,5	5,5	,3
2010	61	7	8,2	,9	5,4	,6
2009	60	4	8,0	,5	5,3	,4
2008	50	7	6,6	,9	4,6	,6
2007	66	2	8,6	,2	6,1	,1
Ø95-06	57	4	7,1	,5	5,4	,3

Stand. Rate = Europastandard



Vergleichswerte - - - ; - - -

RKI, BRD 2012, männlich	7,9
GKR, Sachsen 2010-2011, männlich	8,8
RKI, BRD 2012, weiblich	1,2
GKR, Sachsen 2010-2011, weiblich	,7

Vergleichswerte - - - ; - - -

RKI, BRD 2012, männlich	5,7
GKR, Sachsen 2010-2011, männlich	6,0
RKI, BRD 2012, weiblich	,9
GKR, Sachsen 2010-2011, weiblich	,4

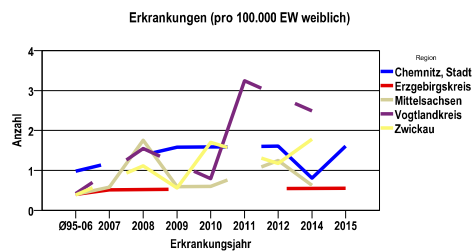
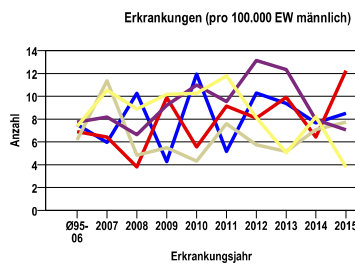
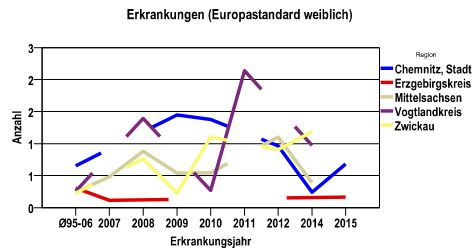
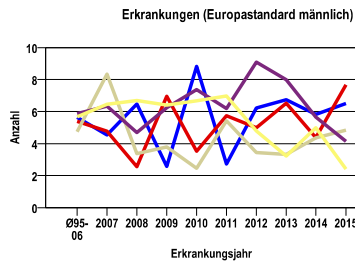
EB Chemnitz-Zwickau (Westsachsen) Chemnitz, Stadt, Erzgebirgskreis, Mittelsachsen, Vogtlandkreis, Zwickau
Kehlkopfkarzinom C32

Zahl der Neuerkrankungen nach Stadt-/Landkreisen

EB Chemnitz-Zwickau (Westsachsen)	absolut männlich					absolut weiblich				
	2015	2014	2013	2012	2011	2015	2014	2013	2012	2011
Chemnitz, Stadt	10	9	11	12	6	2	1	0	2	0
Erzgebirgskreis	21	11	17	14	16	1	0	0	0	0
Mittelsachsen	12	11	8	9	12	0	1	0	2	0
Vogtlandkreis	8	9	14	15	11	0	3	0	0	4
Zwickau	6	13	8	13	19	0	3	0	2	0

Neuerkrankungsrate nach Stadt-/Landkreisen (n/100.000 Einwohner), altersstandardisiert (ESR)

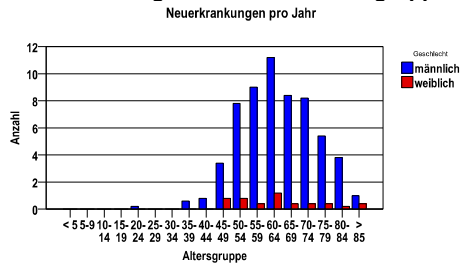
Region	Stand. Rate männlich					Stand. Rate weiblich				
	2015	2014	2013	2012	2011	2015	2014	2013	2012	2011
Chemnitz, Stadt	6,5	5,8	6,7	6,2	2,7	,7	,2	,0	1,0	,0
Erzgebirgskreis	7,7	4,4	6,5	5,0	5,7	,2	,0	,0	,0	,0
Mittelsachsen	4,8	4,4	3,3	3,4	5,4	,0	,4	,0	1,1	,0
Vogtlandkreis	4,1	5,7	8,0	9,1	6,2	,0	1,0	,0	,0	2,1
Zwickau	2,4	5,0	3,2	4,8	7,0	,0	1,2	,0	,9	,0



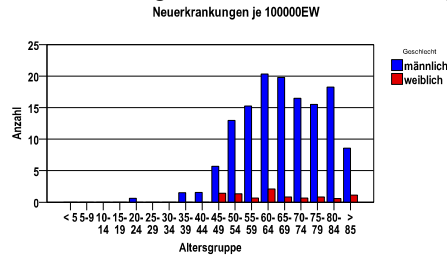
EB Chemnitz-Zwickau (Westsachsen) Chemnitz, Stadt, Erzgebirgskreis, Mittelsachsen, Vogtlandkreis, Zwickau
Kehlkopfkarcinom C32

Diagnosejahre
 2010 bis 2014

Neuerkrankungen/Jahr nach Altersgruppen



Neuerkrankungen/100.000 EW nach Altersgruppen



Häufigkeit der Tumorerkrankungen nach der Lokalisation (ICD-O)

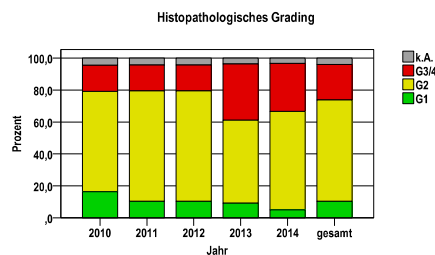
ICD-O	Bezeichnung	m	%m	w	%w	ges.	%ges.
C32.0	Glottis	143	47,8	8	32,0	151	46,6
C32.1	Supraglottis	100	33,4	12	48,0	112	34,6
C32.2	Subglottis	5	1,7	1	4,0	6	1,9
C32.3	Larynxknorpel	2	,7	0	.	2	,6
C32.8	Larynx, mehrere Teilbereiche überlappend	36	12,0	3	12,0	39	12,0
C32.9	Kehlkopf o.n.A.	13	4,3	1	4,0	14	4,3
	Gesamt	299	92,3	25	7,7	324	.

Histologische Häufigkeitsverteilung

Bezeichnung	M-Code	N	%	% gesamt
Plattenepithelkarzinom o.n.A.	8070/3	177	55,8%	54,6%
Verhornendes Plattenepithelkarzinom o.n.A.	8071/3	102	32,2%	31,5%
Großzelliges nichtverhornendes Plattenepithelkarzinom o.n.A.	8072/3	27	8,5%	8,3%
sonstige maligne Histologien		11	3,5%	3,4%
maligne Histologien gesamt		317		97,8%
nicht histologisch gesichert		7		2,2%

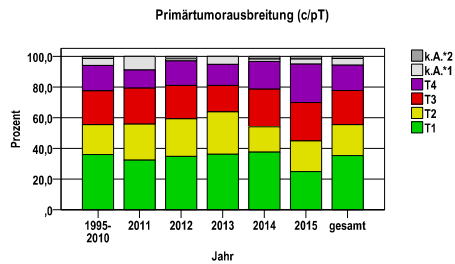
Histologisches Grading (nur histologisch gesicherte Fälle)

Jahr	G1	G2	G3/4	k.A.	gesamt
2010	11	42	11	3	67
2011	7	47	11	3	68
2012	7	47	11	3	68
2013	5	28	19	2	54
2014	3	37	18	2	60
gesamt	33	201	70	13	317
%	10	63	22	4	100



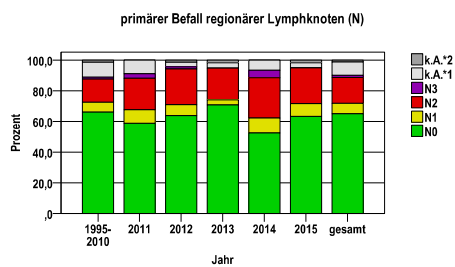
Primärtumorausbreitung (T)

Jahr	T1	T2	T3	T4	k.A.*1	k.A.*2	gesamt
1995-2010	359	193	220	165	44	14	995
2011	22	16	16	8	6	0	68
2012	24	17	15	11	1	1	69
2013	21	16	10	8	3	0	58
2014	23	10	15	11	1	1	61
2015	15	12	15	15	2	1	60
gesamt	464	264	291	218	57	17	1311
%	35	20	22	17	4	1	100



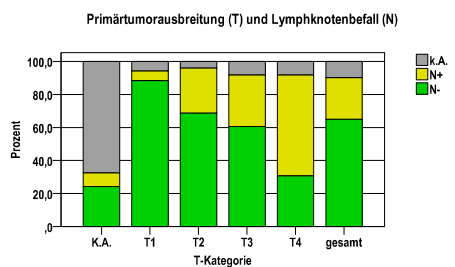
primärer Befall der regionären Lymphknoten (N)

Jahr	N0	N1	N2	N3	k.A.*1	k.A.*2	gesamt
1995-2010	657	65	151	11	98	13	995
2011	40	6	14	2	6	0	68
2012	44	5	16	1	2	1	69
2013	41	2	12	0	2	1	58
2014	32	6	16	3	4	0	61
2015	38	5	14	0	2	1	60
gesamt	852	89	223	17	114	16	1311
%	65	7	17	1	9	1	100



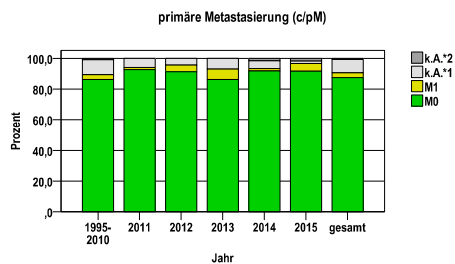
Primärtumorausbreitung (T) und Lymphknotenbefall (N)

T-Kategorie	N-	N+	k.A.	gesamt	N+ %
K.A.	18	6	50	74	8,1
T1	410	27	27	464	5,8
T2	181	72	11	264	27,3
T3	176	91	24	291	31,3
T4	67	133	18	218	61,0
gesamt	852	329	130	1311	25,1
%	65	25	10	100	.



primäre Metastasierung (M)

Jahr	M0	M1	k.A.*1	k.A.*2	gesamt
1995-2010	859	31	97	8	995
2011	63	1	4	0	68
2012	63	3	3	0	69
2013	50	4	4	0	58
2014	56	1	3	1	61
2015	55	3	1	1	60
gesamt	1146	43	112	10	1311
%	87	3	9	1	100

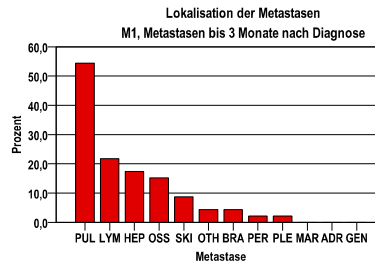


k.A.*1 = keine Angabe, Primärtumor jedoch histologisch gesichert
 k.A.*2 = keine Angabe, nur klinische Sicherung des Tumors

EB Chemnitz-Zwickau (Westsachsen) Chemnitz, Stadt, Erzgebirgskreis, Mittelsachsen, Vogtlandkreis, Zwickau
Kehlkopfkarzinom C32

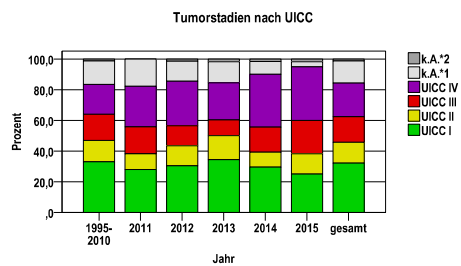
primäre Metastasen

Metastase	Anzahl	Prozent	Gesamt N
PUL	25	54,3	46
LYM	10	21,7	.
HEP	8	17,4	.
OSS	7	15,2	.
SKI	4	8,7	.
OTH	2	4,3	.
BRA	2	4,3	.
PER	1	2,2	.
PLE	1	2,2	.
MAR	0	,0	.
ADR	0	,0	.
GEN	0	,0	.



Tumorstadien nach UICC

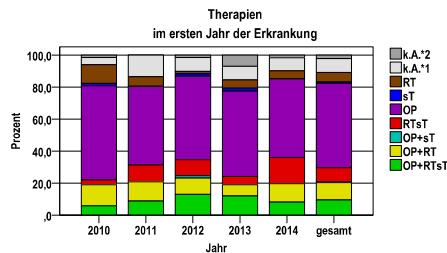
Jahr	UICC I	UICC II	UICC III	UICC IV	k.A. *1	k.A. *2	gesamt	UICC IV %
1995-2010	329	139	168	194	153	12	995	19,5
2011	19	7	12	18	12	0	68	26,5
2012	21	9	9	20	9	1	69	29,0
2013	20	9	6	14	8	1	58	24,1
2014	18	6	10	21	5	1	61	34,4
2015	15	8	13	21	2	1	60	35,0
gesamt	422	178	218	288	189	16	1311	22,0
%	32	14	17	22	14	1	100	.



EB Chemnitz-Zwickau (Westsachsen) Chemnitz, Stadt, Erzgebirgskreis, Mittelsachsen, Vogtlandkreis, Zwickau
Kehlkopfkarzinom C32

Therapien im ersten Jahr nach Diagnosenstellung*

Jahr	OP+RTsT	OP+RT	OP+sT	RTsT	OP	sT	RT	k.A.*1	k.A.*2	gesamt	OP %
2010	4	9	0	2	40	1	8	3	1	68	58,8
2011	6	8	0	7	33	0	4	9	0	67	49,3
2012	9	7	1	7	36	1	1	6	1	69	52,2
2013	7	4	0	3	31	1	3	5	4	58	53,4
2014	5	7	0	10	30	0	3	5	1	61	49,2
gesamt	31	35	1	29	170	3	19	28	7	323	52,6
%	10	11	0	9	53	1	6	9	2	100	.



sT = systemische Therapie
 RT = Strahlentherapie
 OP = Operation

k.A.*1 = keine tumorspezifische Therapie, jedoch histologisch gesichert
 k.A.*2 = keine tumorspezifische Therapie, nur klinische Sicherung des Tumors

Diagnosejahre
2010 bis 2014

Operationen im ersten Jahr nach Diagnosenstellung*

OPS	Anzahl	%	OPS-Schlüssel Version 2015
5-302	143	60,3	Andere partielle Laryngektomie
5-303	56	23,6	Laryngektomie
5-300	55	23,2	Exzision und Destruktion von erkranktem Gewebe des Larynx
5-301	12	5,1	Hemilaryngektomie
gesamt	237	.	

gesamt = Anzahl der operierten Fälle (entspricht der OP-Anzahl der vorhergehende Tabelle); Mehrfachnennungen bei den OPS-Nummern sind pro Fall möglich; Prozentzahl bezieht sich auf den Anteil an den operierten Gesamtfällen

Systemische Therapien im ersten Jahr nach Diagnosenstellung*

Beschreibung	Typ	Anzahl	%
Cisplatin, Fluorouracil	C	19	29,7
Cisplatin	C	14	21,9
Carboplatin, Fluorouracil	C	10	15,6
Cisplatin, Docetaxel, Fluorouracil	C	9	14,1
Fluorouracil, Mitomycin	C	5	7,8
Docetaxel	C	2	3,1
Cyclophosphamid, Doxorubicin, Vincristin	C	1	1,6
Carboplatin, Etoposid	C	1	1,6
Carboplatin, Vinorelbin	C	1	1,6
Carboplatin	C	1	1,6
Mitomycin	C	1	1,6
Temozolomid	C	1	1,6
Cisplatin, Paclitaxel	C	1	1,6
Cisplatin, Etoposid	C	1	1,6
Medikament o. n. A.	C	1	1,6
Fluorouracil, Gemcitabin	C	1	1,6
Carboplatin, Docetaxel, Fluorouracil	C	1	1,6
Cetuximab	I	12	18,8
gesamt Anzahl der Fälle		64	.

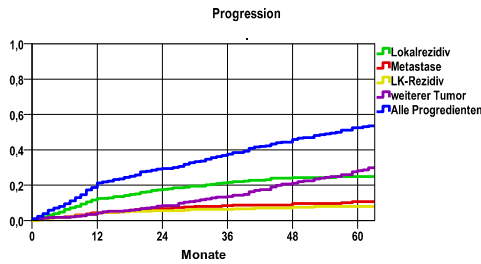
Protokolltyp:
 CM – Monochemoth.
 CP – Polychemoth.
 C – Chemotherapie o.n.A.
 IC – Immun-/Chemoth.
 H – Hormontherapie
 I – Immuntherapie
 IU – unspezif. Immunth.
 IS – spezif. Immunth.

gesamt = Anzahl der therapierten Fälle; Mehrfachnennungen von Therapien sind pro Fall möglich; Prozentzahl bezieht sich auf den Anteil an den systemisch therapierten Gesamtfällen

*Bei Eintritt eines Rezidivs werden weitere Therapien nicht ausgewiesen.
 Systemische Therapien mit einem Anteil unter 1% werden nicht aufgeführt.

Diagnosejahre
2006 bis 2012

Progression



mediane ereignisfreie Zeit

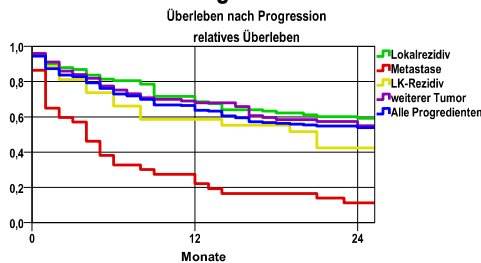
Lokalrezidiv	>5,0 Jahre
Metastase	>5,0 Jahre
LK-Rezidiv	>5,0 Jahre
weiterer Tumor	>5,0 Jahre
Alle Progredienten	4,7 Jahre

Progression setzt Vollremission voraus.

Ereignis	Monate	%	95%CI	N	zens. +† %	zens. %	E
Lokalrezidiv	12	12,4	9,1-15,8	385	9,1	,5	46
	24	17,6	13,6-21,5		15,6	1,6	63
	36	21,6	17,2-26,0		25,7	4,4	75
	48	24,3	19,7-29,0		34,5	9,4	82
	60	24,9	20,1-29,6		46,2	17,4	83
Metastase	12	4,3	2,3- 6,4	385	9,4	,5	16
	24	6,7	4,1- 9,3		17,1	1,8	24
	36	8,4	5,4-11,3		27,3	4,7	29
	48	9,6	6,4-12,8		39,5	11,7	32
	60	10,7	7,2-14,2		52,5	20,5	34
LK-Rezidiv	12	4,4	2,3- 6,5	385	10,4	,5	16
	24	5,6	3,2- 8,0		20,0	1,8	20
	36	6,3	3,7- 8,8		30,1	4,7	22
	48	7,5	4,6-10,4		41,6	10,6	25
	60	8,0	5,0-11,0		55,1	19,5	26
weiterer Tumor	12	4,4	2,3- 6,5	385	10,6	,5	16
	24	8,4	5,5-11,3		20,5	1,8	29
	36	13,6	9,8-17,3		28,6	4,4	44
	48	21,1	16,4-25,9		37,7	9,6	63
	60	28,1	22,6-33,7		47,3	16,6	77
Alle Progredienten	12	21,2	17,1-25,4	385	6,5	,5	79
	24	29,4	24,7-34,1		11,2	1,6	107
	36	37,5	32,4-42,6		16,6	4,2	133
	48	45,8	40,4-51,2		21,8	7,3	157
	60	52,6	46,9-58,2		29,4	13,5	173

N = Anzahl der Fälle mit Vollremission
 E = Anzahl der Ereignisse

Überleben nach Progression



Ereignis	beob. Überl.	rel. Überl.	95%-KI ±	N	zens. %
Lokalrezidiv	56,3	59,2	10,4	88	3,4
Metastase	10,8	11,2	10,0	37	,0
LK-Rezidiv	40,7	42,3	19,5	26	7,7
weiterer Tumor	52,1	54,9	10,7	100	20,0
Alle Progredienten	51,4	54,0	7,3	195	9,7

medianes Überleben nach Progression

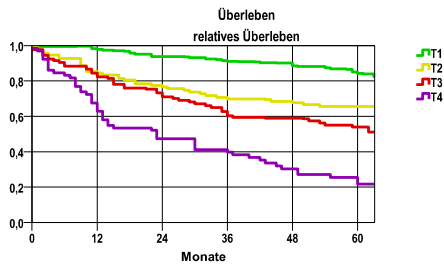
Lokalrezidiv	>2,0 Jahre
Metastase	,3 Jahre
LK-Rezidiv	1,7 Jahre
weiterer Tumor	>2,0 Jahre
Alle Progredienten	>2,0 Jahre

Diagnosejahre
2006 bis 2012

5-Jahres-Überleben nach Primärtumorausbreitung

T-Kategorie	beob. Überl.	rel. Überl.	95%-KI ±	N	zens. %
T1	73,4	84,3	7,2	151	13,2
T2	59,0	65,6	10,5	86	10,5
T3	47,2	54,0	10,7	86	10,5
T4	20,1	21,8	10,1	63	3,2

nur Ersterkrankungen



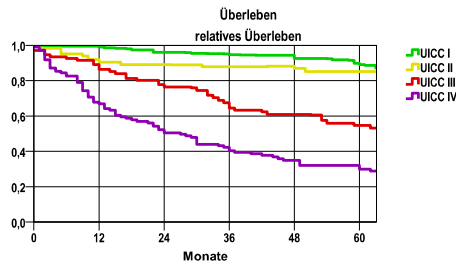
mediane Überlebenszeit

T1 >5,0 Jahre
 T2 >5,0 Jahre
 T3 >5,0 Jahre
 T4 1,9 Jahre

5-Jahres-Überleben nach UICC-Tumorstadium

UICC-Stadium	beob. Überl.	rel. Überl.	95%-KI ±	N	zens. %
UICC I	77,1	89,1	7,1	140	13,6
UICC II	75,8	85,1	11,9	50	12,0
UICC III	47,4	54,7	11,9	69	8,7
UICC IV	27,8	30,0	8,6	106	5,7

nur Ersterkrankungen



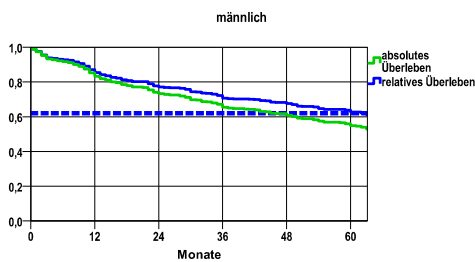
mediane Überlebenszeit

UICC I >5,0 Jahre
 UICC II >5,0 Jahre
 UICC III >5,0 Jahre
 UICC IV 2,1 Jahre

Überleben gesamt, männlich

Jahr	beob. Überl.	rel. Überl.	95%-KI ±	N	zens. %
1	83,3	85,4	3,8	371	,0
2	73,3	77,0	4,5	.	,0
3	65,5	70,7	4,8	.	,0
4	60,9	67,5	5,0	.	2,7
5	54,9	62,7	5,1	.	10,2

nur Ersterkrankungen



mediane Überlebenszeit

>5,0 Jahre

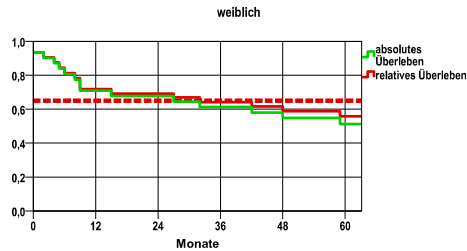
Vergleichswert - - - , 5-Jahres-Überleben (%)

RKI, BRD 2011-2012, mittlerer Wert, männlich 62,0

weiblich

Jahr	beob. Überl.	rel. Überl.	95%-KI ±	N	zens. %
1	71,0	71,8	16,0	31	,0
2	67,7	69,1	16,5	.	,0
3	61,3	64,1	17,1	.	,0
4	54,8	58,7	17,5	.	,0
5	51,2	55,8	17,8	.	6,5

nur Ersterkrankungen



mediane Überlebenszeit

>5,0 Jahre

Vergleichswert - - - , 5-Jahres-Überleben (%)

RKI, BRD 2011-2012, mittlerer Wert, weiblich 65,0

verwendete Sterbetafel:
Sachsen 1995-2011