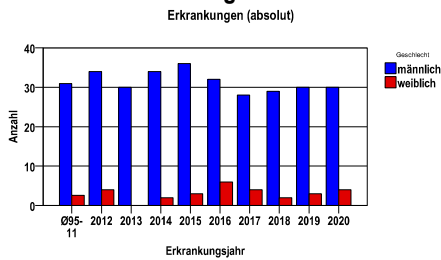


Durchschnittlich erfasste Erkrankungszahlen

Zeitraum	Geschlecht	N	rohe Rate	altersstandardisierte Rate (ESR)*	arithm. Alter Jahre	medianes Alter Jahre	Vergleich medianes Alter	Vergleichsquelle
2016 - 2020	männlich	149	7,1	4,4	66,7	65,1	67,0	RKI, BRD 2017-2018
	weiblich	19	,9	,6	64,8	63,2	65,5	

* europastandardisierte Rate

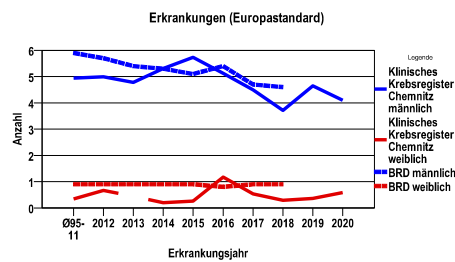
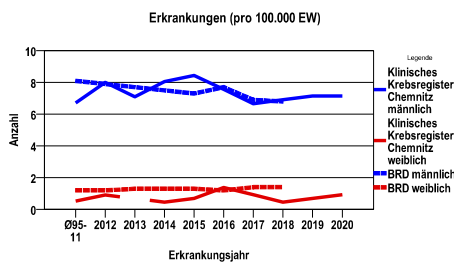
Anzahl Neuerkrankungen



Absolute Neuerkrankungen und Neuerkrankungsraten je 100.000 Einwohner

Jahr	absolut männlich	absolut weiblich	Rohe Rate männlich	Rohe Rate weiblich	Stand. Rate männlich	Stand. Rate weiblich
2020	30	4	7,1	,9	4,1	,6
2019	30	3	7,1	,7	4,6	,4
2018	29	2	6,9	,5	3,7	,3
2017	28	4	6,7	,9	4,5	,5
2016	32	6	7,6	1,4	5,1	1,2
2015	36	3	8,4	,7	5,7	,3
2014	34	2	8,1	,5	5,3	,2
2013	30	.	7,1	.	4,8	.
2012	34	4	8,0	,9	5,0	,7
Ø95-11	31	3	6,7	,5	4,9	,3

Stand. Rate = Europastandard



Vergleichswerte - - - ; - - -

RKI, BRD 2018, männlich	6,8
GKR, Sachsen 2010-2011, männlich	8,8
RKI, BRD 2018, weiblich	1,4
GKR, Sachsen 2010-2011, weiblich	,7

Vergleichswerte - - - ; - - -

RKI, BRD 2018, männlich	4,6
GKR, Sachsen 2010-2011, männlich	6,0
RKI, BRD 2018, weiblich	,9
GKR, Sachsen 2010-2011, weiblich	,4

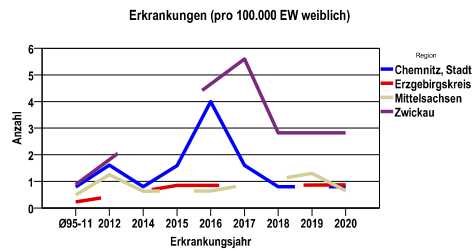
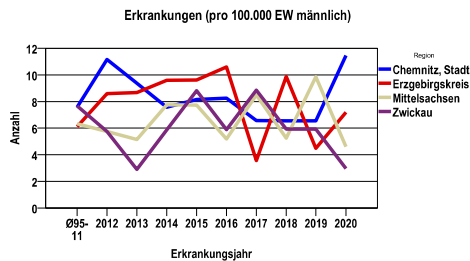
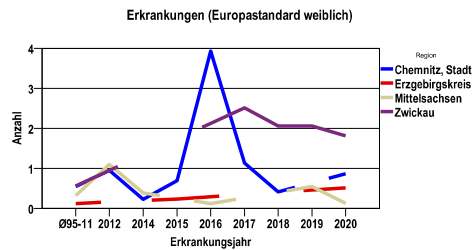
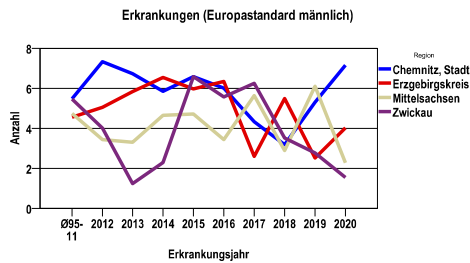
Klinisches Krebsregister Chemnitz Chemnitz, Stadt, Erzgebirgskreis, Mittelsachsen, Zwickau
Kehlkopfkarzinom C32

Zahl der Neuerkrankungen nach Stadt-/Landkreisen

Klinisches Krebsregister Chemnitz	absolut männlich					absolut weiblich				
	2020	2019	2018	2017	2016	2020	2019	2018	2017	2016
Chemnitz, Stadt	14	8	8	8	10	1	0	1	2	5
Erzgebirgskreis (anteilig 67,2%)	8	5	11	4	12	1	0	0	0	0
Mittelsachsen	7	15	8	13	8	1	2	0	0	1
Zwickau (anteilig 21,7%)	1	2	2	3	2	1	1	1	2	0

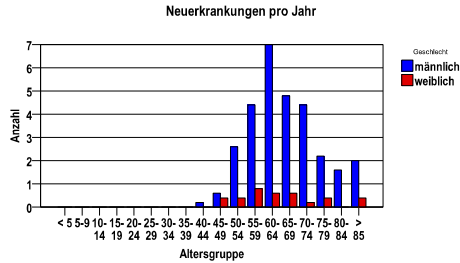
Neuerkrankungsrate nach Stadt-/Landkreisen (n/100.000 Einwohner), altersstandardisiert (ESR)

Region	Stand. Rate männlich					Stand. Rate weiblich				
	2020	2019	2018	2017	2016	2020	2019	2018	2017	2016
Chemnitz, Stadt	7,2	5,3	3,2	4,3	6,0	,9	,0	,4	1,1	3,9
Erzgebirgskreis	4,0	2,5	5,5	2,6	6,3	,5	,0	,0	,0	,0
Mittelsachsen	2,3	6,1	2,9	5,6	3,4	,1	,5	,0	,0	,1
Zwickau	1,5	2,8	3,5	6,3	5,6	1,8	2,1	2,1	2,5	,0

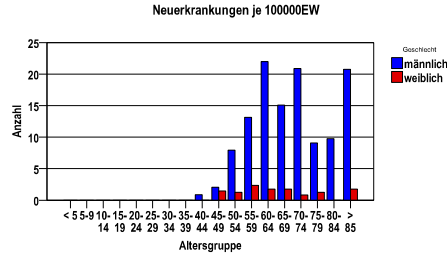


Diagnosejahre 2016 bis 2020

Neuerkrankungen/Jahr nach Altersgruppen



Neuerkrankungen/100.000 EW nach Altersgruppen



Häufigkeit der Tumorerkrankungen nach der Lokalisation (ICD-O)

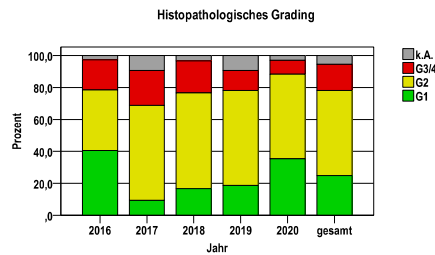
ICD-O	Bezeichnung	m	%m	w	%w	ges.	%ges.
C32.0	Glottis	82	55,0	5	26,3	87	51,8
C32.1	Supraglottis	50	33,6	12	63,2	62	36,9
C32.2	Subglottis	3	2,0	0	.	3	1,8
C32.8	Larynx, mehrere Teilbereiche überlappend	9	6,0	1	5,3	10	6,0
C32.9	Kehlkopf o.n.A.	5	3,4	1	5,3	6	3,6
	Gesamt	149	88,7	19	11,3	168	.

Histologische Häufigkeitsverteilung

Bezeichnung	M-Code	N	%	% gesamt
Verhornendes Plattenepithelkarzinom o.n.A.	8071/3	79	48,2%	47,0%
Plattenepithelkarzinom o.n.A.	8070/3	64	39,0%	38,1%
Großzelliges nichtverhornendes Plattenepithelkarzinom o.n.A.	8072/3	10	6,1%	6,0%
Basaloides Plattenepithelkarzinom	8083/3	4	2,4%	2,4%
sonstige maligne Histologien		7	4,3%	4,2%
maligne Histologien gesamt		164		97,6%
nicht histologisch gesichert		4		2,4%

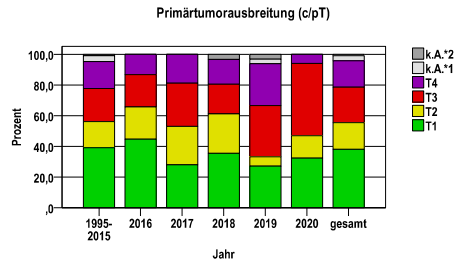
Histologisches Grading (nur histologisch gesicherte Fälle)

Jahr	G1	G2	G3/4	k.A.	gesamt
2016	15	14	7	1	37
2017	3	19	7	3	32
2018	5	18	6	1	30
2019	6	19	4	3	32
2020	12	18	3	1	34
gesamt	41	88	27	9	165
%	25	53	16	5	100



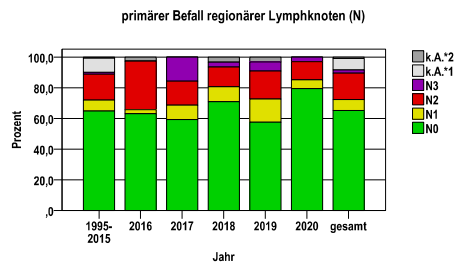
Primärtumorausbreitung (T)

Jahr	T1	T2	T3	T4	k.A.*1	k.A.*2	gesamt
1995-2015	279	122	154	125	27	6	713
2016	17	8	8	5	0	0	38
2017	9	8	9	6	0	0	32
2018	11	8	6	5	0	1	31
2019	9	2	11	9	1	1	33
2020	11	5	16	2	0	0	34
gesamt	336	153	204	152	28	8	881
%	38	17	23	17	3	1	100



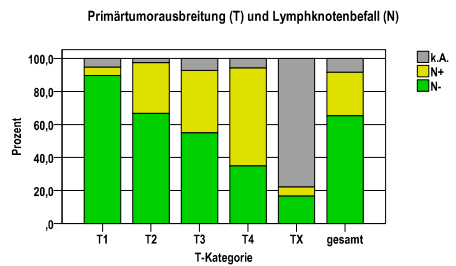
primärer Befall der regionären Lymphknoten (N)

Jahr	N0	N1	N2	N3	k.A.*1	k.A.*2	gesamt
1995-2015	463	50	121	8	66	5	713
2016	24	1	12	0	0	1	38
2017	19	3	5	5	0	0	32
2018	22	3	4	1	0	1	31
2019	19	5	6	2	0	1	33
2020	27	2	4	1	0	0	34
gesamt	574	64	152	17	66	8	881
%	65	7	17	2	7	1	100



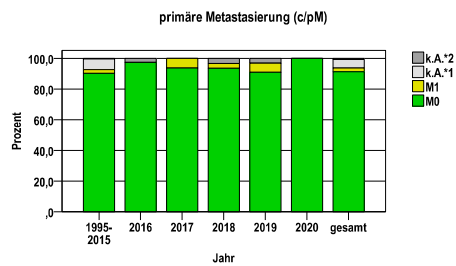
Primärtumorausbreitung (T) und Lymphknotenbefall (N)

T-Kategorie	N-	N+	k.A.	gesamt	N+ %
T1	301	17	18	336	5,1
T2	102	47	4	153	30,7
T3	112	77	15	204	37,7
T4	53	90	9	152	59,2
TX	6	2	28	36	5,6
gesamt	574	233	74	881	26,4
%	65	26	8	100	.



primäre Metastasierung (M)

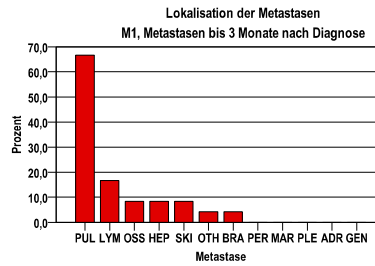
Jahr	M0	M1	k.A.*1	k.A.*2	gesamt
1995-2015	644	17	49	3	713
2016	37	0	0	1	38
2017	30	2	0	0	32
2018	29	1	0	1	31
2019	30	2	0	1	33
2020	34	0	0	0	34
gesamt	804	22	49	6	881
%	91	2	6	1	100



k.A.*1 = keine Angabe, Primärtumor jedoch histologisch gesichert
 k.A.*2 = keine Angabe, nur klinische Sicherung des Tumors

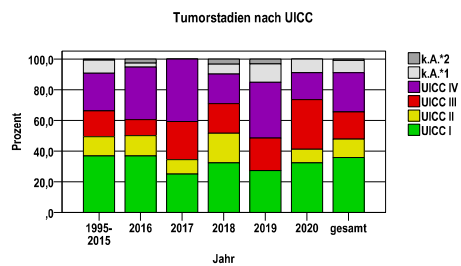
primäre Metastasen

Metastase	Anzahl	Prozent	Gesamt N
PUL	16	66,7	24
LYM	4	16,7	.
OSS	2	8,3	.
HEP	2	8,3	.
SKI	2	8,3	.
OTH	1	4,2	.
BRA	1	4,2	.
PER	0	,0	.
MAR	0	,0	.
PLE	0	,0	.
ADR	0	,0	.
GEN	0	,0	.



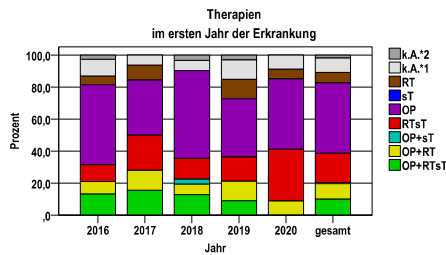
Tumorstadien nach UICC

Jahr	UICC I	UICC II	UICC III	UICC IV	k.A. *1	k.A. *2	gesamt	UICC IV %
1995-2015	263	89	121	175	60	5	713	24,5
2016	14	5	4	13	1	1	38	34,2
2017	8	3	8	13	0	0	32	40,6
2018	10	6	6	6	2	1	31	19,4
2019	9	0	7	12	4	1	33	36,4
2020	11	3	11	6	3	0	34	17,6
gesamt	315	106	157	225	70	8	881	25,5
%	36	12	18	26	8	1	100	.



Therapien im ersten Jahr nach Diagnosenstellung*

Jahr	OP+RTsT	OP+RT	OP+sT	RTsT	OP	sT	RT	k.A.*1	k.A.*2	gesamt	OP %
2016	5	3	0	4	19	0	2	4	1	38	50,0
2017	5	4	0	7	11	0	3	2	0	32	34,4
2018	4	2	1	4	17	0	0	2	1	31	54,8
2019	3	4	0	5	12	0	4	4	1	33	36,4
2020	0	3	0	11	15	0	2	3	0	34	44,1
gesamt	17	16	1	31	74	0	11	15	3	168	44,0
%	10	10	1	18	44	0	7	9	2	100	.



sT = systemische Therapie
 RT = Strahlentherapie
 OP = Operation

k.A.*1 = keine tumorspezifische Therapie, jedoch histologisch gesichert
 k.A.*2 = keine tumorspezifische Therapie, nur klinische Sicherung des Tumors

Diagnosejahre
2016 bis 2020

Operationen im ersten Jahr nach Diagnosenstellung*

OPS	Anzahl	%	OPS-Schlüssel Version 2015
5-302	74	68,5	Andere partielle Laryngektomie
5-303	25	23,1	Laryngektomie
5-300	18	16,7	Exzision und Destruktion von erkranktem Gewebe des Larynx
5-301	6	5,6	Hemilaryngektomie
gesamt	108	.	

gesamt = Anzahl der operierten Fälle (entspricht der OP-Anzahl der vorhergehende Tabelle); Mehrfachnennungen bei den OPS-Nummern sind pro Fall möglich; Prozentzahl bezieht sich auf den Anteil an den operierten Gesamtfällen

Systemische Therapien im ersten Jahr nach Diagnosenstellung*

Beschreibung	Typ	Anzahl	%
Cisplatin	C	21	42,9
Cisplatin, Paclitaxel	C	15	30,6
Carboplatin	C	4	8,2
Cisplatin, Etoposid	C	2	4,1
Cisplatin, Docetaxel	C	2	4,1
Carboplatin, Paclitaxel	C	1	2,0
Cisplatin, Vinorelbin	C	1	2,0
Cetuximab	I	9	18,4
Nivolumab	I	1	2,0
Durvalumab	I	1	2,0
Durvalumab, Tremelimumab	I	1	2,0
gesamt Anzahl der Fälle		49	.

Protokolltyp:
 CM – Monochemoth.
 CP – Polychemoth.
 C – Chemotherapie o.n.A.
 IC – Immun-/Chemoth.
 H – Hormontherapie
 I – Immuntherapie
 IU – unspezif. Immunth.
 IS – spezif. Immunth.

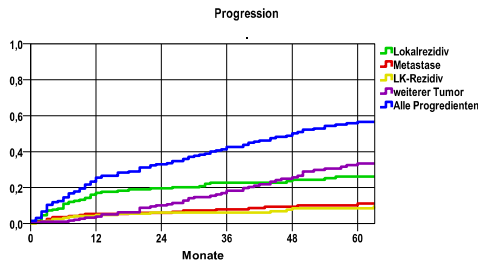
gesamt = Anzahl der therapierten Fälle; Mehrfachnennungen von Therapien sind pro Fall möglich; Prozentzahl bezieht sich auf den Anteil an den systemisch therapierten Gesamtfällen

*Bei Eintritt eines Rezidivs werden weitere Therapien nicht ausgewiesen.
 Systemische Therapien mit einem Anteil unter 1% werden nicht aufgeführt.

Kehlkopfkarcinom C32

Diagnosejahre
2010 bis 2016

Progression



mediane ereignisfreie Zeit

Lokalrezidiv	>5,0 Jahre
Metastase	>5,0 Jahre
LK-Rezidiv	>5,0 Jahre
weiterer Tumor	>5,0 Jahre
Alle Progredienten	4,0 Jahre

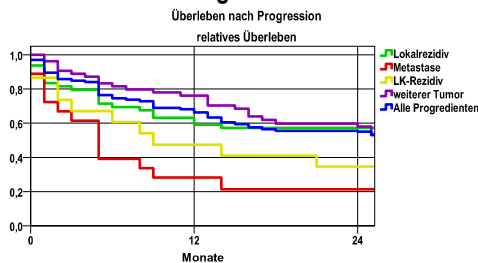
Progression setzt Vollremission voraus.

Ereignis	Monate	%	95%CI	N	zens. +† %	zens. %	E
Lokalrezidiv	12	17,2	11,7-22,6	194	9,8	,0	32
	24	19,6	13,8-25,3		14,4	,5	36
	36	22,8	16,6-29,0		20,6	1,5	41
	48	24,4	17,9-30,8		28,9	4,6	43
	60	26,1	19,4-32,8		36,1	8,2	45
Metastase	12	5,3	2,1- 8,5	194	11,9	,0	10
	24	5,9	2,5- 9,4		18,6	,5	11
	36	7,9	3,9-11,9		25,3	1,5	14
	48	9,4	5,0-13,8		34,0	5,2	16
	60	11,2	6,2-16,1		43,3	9,3	18
LK-Rezidiv	12	4,8	1,8- 7,9	194	12,9	,0	9
	24	6,1	2,6- 9,6		20,1	,5	11
	36	6,1	- -		26,8	1,5	11
	48	8,5	4,2-12,9		36,1	5,2	14
	60	8,5	- -		45,9	9,3	14
weiterer Tumor	12	3,9	1,1- 6,7	194	13,9	,0	7
	24	10,1	5,5-14,7		19,6	,5	17
	36	18,3	12,2-24,4		25,3	1,0	29
	48	25,7	18,7-32,8		32,5	4,1	39
	60	33,4	25,5-41,4		39,2	7,7	48
Alle Progredienten	12	25,5	19,3-31,7	194	6,7	,0	48
	24	33,0	26,2-39,8		9,3	,5	61
	36	42,6	35,3-49,8		11,9	1,0	77
	48	50,2	42,7-57,7		16,0	3,6	89
	60	56,6	49,0-64,2		20,1	6,7	98

N = Anzahl der Fälle mit Vollremission

E = Anzahl der Ereignisse

Überleben nach Progression



Ereignis	beob. Überl.	rel. Überl.	95%-KI ±	N	zens. %
Lokalrezidiv	55,8	57,2	14,2	48	4,2
Metastase	20,8	21,3	19,5	18	11,1
LK-Rezidiv	33,3	34,6	23,9	15	,0
weiterer Tumor	55,4	58,1	14,0	53	11,3
Alle Progredienten	52,7	55,1	9,8	104	5,8

medianes Überleben nach Progression

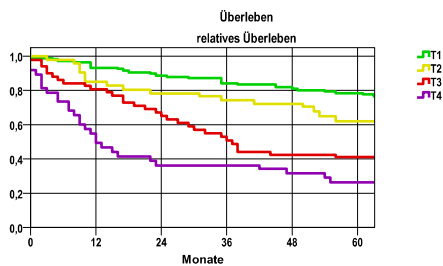
Lokalrezidiv	>2,0 Jahre
Metastase	,3 Jahre
LK-Rezidiv	,7 Jahre
weiterer Tumor	>2,0 Jahre
Alle Progredienten	>2,0 Jahre

Diagnosejahre
2010 bis 2016

5-Jahres-Überleben nach Primärtumorausbreitung

T-Kategorie	beob. Überl.	rel. Überl.	95%-KI ±	N	zens. %
T1	70,3	78,3	10,0	81	9,9
T2	56,5	62,0	16,1	37	18,9
T3	36,0	41,2	13,8	47	6,4
T4	24,3	26,3	13,8	37	2,7

nur Ersterkrankungen



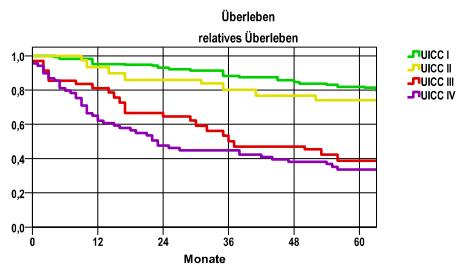
mediane Überlebenszeit

T1 >5,0 Jahre
 T2 >5,0 Jahre
 T3 3,0 Jahre
 T4 1,0 Jahre

5-Jahres-Überleben nach UICC-Tumorstadium

UICC-Stadium	beob. Überl.	rel. Überl.	95%-KI ±	N	zens. %
UICC I	73,3	81,9	10,0	75	9,3
UICC II	66,7	74,1	18,9	24	20,8
UICC III	33,1	38,8	16,1	33	6,1
UICC IV	31,1	33,6	11,1	67	6,0

nur Ersterkrankungen



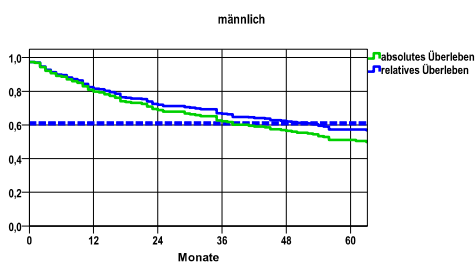
mediane Überlebenszeit

UICC I >5,0 Jahre
 UICC II >5,0 Jahre
 UICC III 3,0 Jahre
 UICC IV 1,8 Jahre

Überleben gesamt, männlich

Jahr	beob. Überl.	rel. Überl.	95%-KI ±	N	zens. %
1	79,8	81,6	5,7	193	,0
2	68,9	72,1	6,5	.	,0
3	62,2	66,6	6,8	.	,0
4	56,5	62,0	7,0	.	,0
5	51,2	57,3	7,1	.	9,3

nur Ersterkrankungen



mediane Überlebenszeit

>5,0 Jahre

Vergleichswert - - - - , 5-Jahres-Überleben (%)

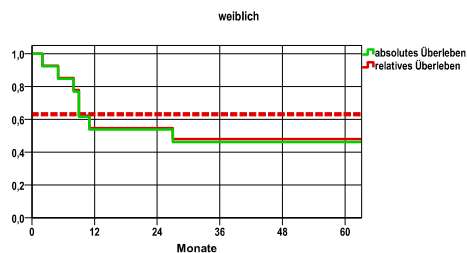
RKI, BRD 2015-2016, mittlerer Wert, männlich 61,0

verwendete Sterbetafel:
Sachsen 1995-2018

weiblich

Jahr	beob. Überl.	rel. Überl.	95%-KI ±	N	zens. %
1	53,8	54,7	27,1	13	,0
3	46,2	48,0	27,1	.	,0

nur Ersterkrankungen



mediane Überlebenszeit

2,2 Jahre

Vergleichswert - - - - , 5-Jahres-Überleben (%)

RKI, BRD 2015-2016, mittlerer Wert, weiblich 63,0