

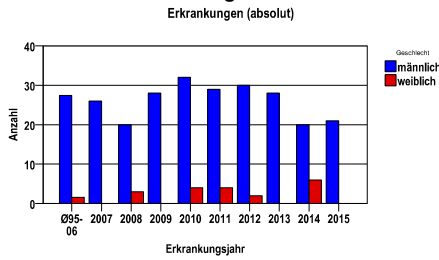
Kehlkopfkarzinom C32

Durchschnittlich erfasste Erkrankungszahlen

Zeitraum	Geschlecht	N	rohe Rate	altersstandardisierte Rate (ESR)*	arithm. Alter Jahre	medianes Alter Jahre	Vergleich medianes Alter	Vergleichsquelle
2010 - 2014	männlich	139	9,3	6,0	63,9	63,8	66,0	RKI, BRD 2011-2012
	weiblich	16	1,3	,8	66,3	64,2	64,5	

* europastandardisierte Rate

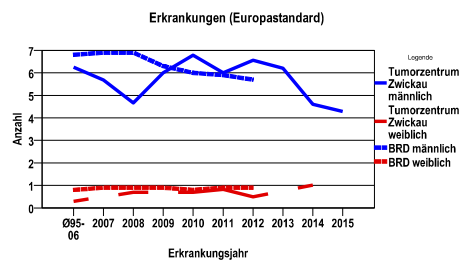
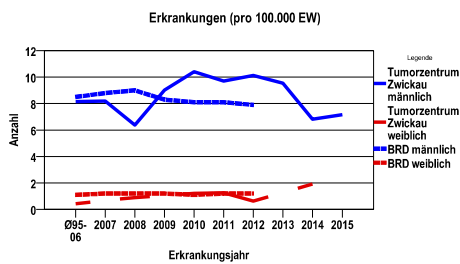
Anzahl Neuerkrankungen



Absolute Neuerkrankungen und Neuerkrankungsraten je 100.000 Einwohner

Jahr	absolut männlich	absolut weiblich	Rohe Rate männlich	Rohe Rate weiblich	Stand. Rate männlich	Stand. Rate weiblich
2015	21	.	7,2	.	4,3	.
2014	20	6	6,8	1,9	4,6	1,0
2013	28	.	9,5	.	6,2	.
2012	30	2	10,1	,6	6,6	,5
2011	29	4	9,7	1,3	6,0	,8
2010	32	4	10,4	1,2	6,8	,7
2009	28	.	9,0	.	6,0	.
2008	20	3	6,4	,9	4,7	,7
2007	26	.	8,2	.	5,7	.
Ø95-06	27	2	8,1	,4	6,3	,3

Stand. Rate = Europastandard



Vergleichswerte - - - ; - - -

RKI, BRD 2012, männlich	7,9
GKR, Sachsen 2010-2011, männlich	8,8
RKI, BRD 2012, weiblich	1,2
GKR, Sachsen 2010-2011, weiblich	,7

Vergleichswerte - - - ; - - -

RKI, BRD 2012, männlich	5,7
GKR, Sachsen 2010-2011, männlich	6,0
RKI, BRD 2012, weiblich	,9
GKR, Sachsen 2010-2011, weiblich	,4

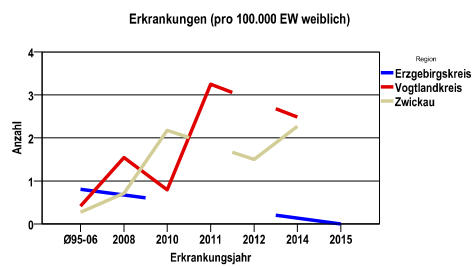
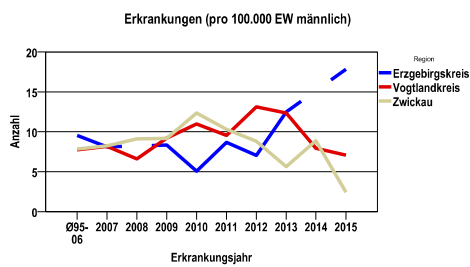
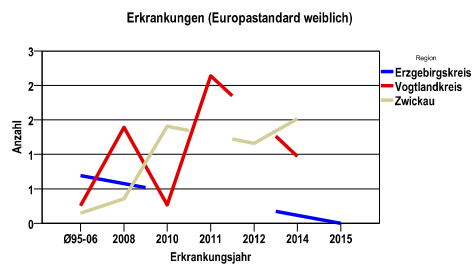
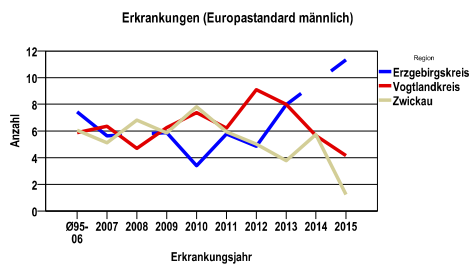
Kehlkopfkarzinom C32

Zahl der Neuerkrankungen nach Stadt-/Landkreisen

Tumorzentrum Zwickau	absolut männlich					absolut weiblich				
	2015	2014	2013	2012	2011	2015	2014	2013	2012	2011
Erzgebirgskreis (anteilig 32,9%)	10	0	7	4	5	0	0	0	0	0
Vogtlandkreis	8	9	14	15	11	0	3	0	0	4
Zwickau (anteilig 78,2%)	3	11	7	11	13	0	3	0	2	0

Neuerkrankungsrate nach Stadt-/Landkreisen (n/100.000 Einwohner), altersstandardisiert (ESR)

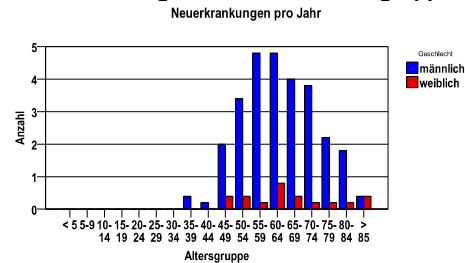
Region	Stand. Rate männlich					Stand. Rate weiblich				
	2015	2014	2013	2012	2011	2015	2014	2013	2012	2011
Erzgebirgskreis	11,3	,0	8,0	4,9	5,8	,0	,0	,0	,0	,0
Vogtlandkreis	4,1	5,7	8,0	9,1	6,2	,0	1,0	,0	,0	2,1
Zwickau	1,2	5,7	3,8	5,0	5,9	,0	1,5	,0	1,2	,0



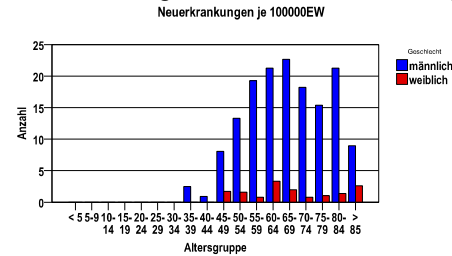
Kehlkopfkarcinom C32

Diagnosejahre
2010 bis 2014

Neuerkrankungen/Jahr nach Altersgruppen



Neuerkrankungen/100.000 EW nach Altersgruppen



Häufigkeit der Tumorerkrankungen nach der Lokalisation (ICD-O)

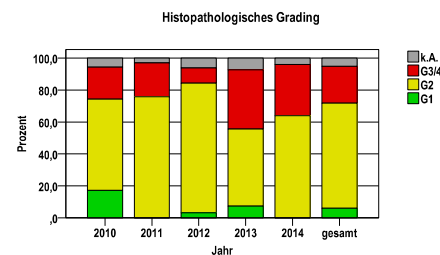
ICD-O	Bezeichnung	m	%m	w	%w	ges.	%ges.
C32.0	Glottis	56	40,3	4	25,0	60	38,7
C32.1	Supraglottis	48	34,5	8	50,0	56	36,1
C32.2	Subglottis	3	2,2	1	6,3	4	2,6
C32.3	Larynxknorpel	1	,7	0	.	1	,6
C32.8	Larynx, mehrere Teilbereiche überlappend	22	15,8	2	12,5	24	15,5
C32.9	Kehlkopf o.n.A.	9	6,5	1	6,3	10	6,5
	Gesamt	139	89,7	16	10,3	155	.

Histologische Häufigkeitsverteilung

Bezeichnung	M-Code	N	%	% gesamt
Plattenepithelkarzinom o.n.A.	8070/3	74	48,7%	47,7%
Verhornendes Plattenepithelkarzinom o.n.A.	8071/3	64	42,1%	41,3%
Großzelliges nichtverhornendes Plattenepithelkarzinom o.n.A.	8072/3	6	3,9%	3,9%
sonstige maligne Histologien		8	5,3%	5,2%
maligne Histologien gesamt		152		98,1%
nicht histologisch gesichert		3		1,9%

Histologisches Grading (nur histologisch gesicherte Fälle)

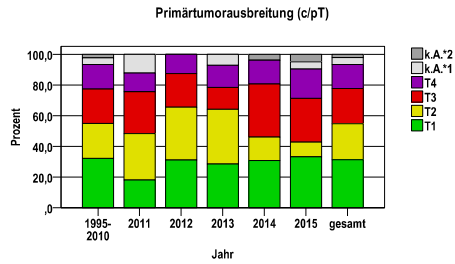
Jahr	G1	G2	G3/4	k.A.	gesamt
2010	6	20	7	2	35
2011	0	25	7	1	33
2012	1	26	3	2	32
2013	2	13	10	2	27
2014	0	16	8	1	25
gesamt	9	100	35	8	152
%	6	66	23	5	100



Kehlkopfkarcinom C32

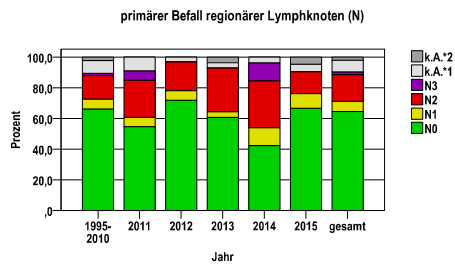
Primärtumorausbreitung (T)

Jahr	T1	T2	T3	T4	k.A.*1	k.A.*2	gesamt
1995-2010	149	105	103	74	20	10	461
2011	6	10	9	4	4	0	33
2012	10	11	7	4	0	0	32
2013	8	10	4	4	2	0	28
2014	8	4	9	4	0	1	26
2015	7	2	6	4	1	1	21
gesamt	188	142	138	94	27	12	601
%	31	24	23	16	4	2	100



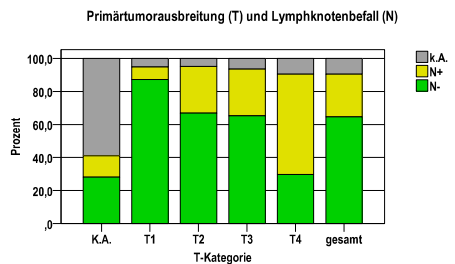
primärer Befall der regionären Lymphknoten (N)

Jahr	N0	N1	N2	N3	k.A.*1	k.A.*2	gesamt
1995-2010	305	29	72	6	39	10	461
2011	18	2	8	2	3	0	33
2012	23	2	6	0	1	0	32
2013	17	1	8	0	1	1	28
2014	11	3	8	3	1	0	26
2015	14	2	3	0	1	1	21
gesamt	388	39	105	11	46	12	601
%	65	6	17	2	8	2	100



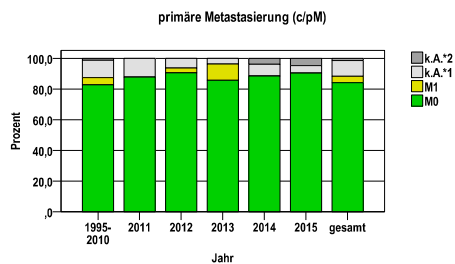
Primärtumorausbreitung (T) und Lymphknotenbefall (N)

T-Kategorie	N-	N+	k.A.	gesamt	N+ %
K.A.	11	5	23	39	12,8
T1	164	14	10	188	7,4
T2	95	40	7	142	28,2
T3	90	39	9	138	28,3
T4	28	57	9	94	60,6
gesamt	388	155	58	601	25,8
%	65	26	10	100	.



primäre Metastasierung (M)

Jahr	M0	M1	k.A.*1	k.A.*2	gesamt
1995-2010	382	21	52	6	461
2011	29	0	4	0	33
2012	29	1	2	0	32
2013	24	3	1	0	28
2014	23	0	2	1	26
2015	19	0	1	1	21
gesamt	506	25	62	8	601
%	84	4	10	1	100

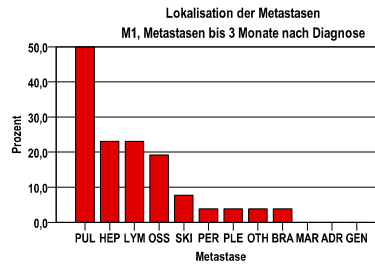


k.A.*1 = keine Angabe, Primärtumor jedoch histologisch gesichert
 k.A.*2 = keine Angabe, nur klinische Sicherung des Tumors

Kehlkopfkarcinom C32

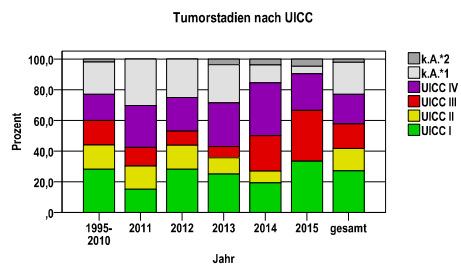
primäre Metastasen

Metastase	Anzahl	Prozent	Gesamt N
PUL	13	50,0	26
HEP	6	23,1	.
LYM	6	23,1	.
OSS	5	19,2	.
SKI	2	7,7	.
PER	1	3,8	.
PLE	1	3,8	.
OTH	1	3,8	.
BRA	1	3,8	.
MAR	0	,0	.
ADR	0	,0	.
GEN	0	,0	.



Tumorstadien nach UICC

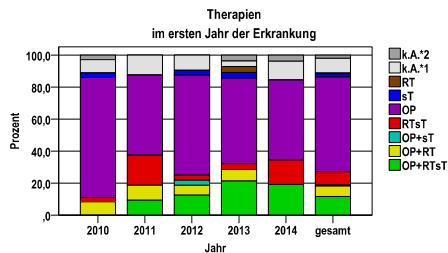
Jahr	UICC I	UICC II	UICC III	UICC IV	k.A. *1	k.A. *2	gesamt	UICC IV %
1995-2010	130	73	74	78	97	9	461	16,9
2011	5	5	4	9	10	0	33	27,3
2012	9	5	3	7	8	0	32	21,9
2013	7	3	2	8	7	1	28	28,6
2014	5	2	6	9	3	1	26	34,6
2015	7	0	7	5	1	1	21	23,8
gesamt	163	88	96	116	126	12	601	19,3
%	27	15	16	19	21	2	100	.



Kehlkopfkarcinom C32

Therapien im ersten Jahr nach Diagnosenstellung*

Jahr	OP+RTsT	OP+RT	OP+sT	RTsT	OP	sT	RT	k.A.*1	k.A.*2	gesamt	OP %
2010	0	3	0	1	27	1	0	3	1	36	75,0
2011	3	3	0	6	16	0	0	4	0	32	50,0
2012	4	2	1	1	20	1	0	3	0	32	62,5
2013	6	2	0	1	15	1	1	1	1	28	53,6
2014	5	0	0	4	13	0	0	3	1	26	50,0
gesamt	18	10	1	13	91	3	1	14	3	154	59,1
%	12	6	1	8	59	2	1	9	2	100	.



sT = systemische Therapie
RT = Strahlentherapie
OP = Operation

k.A.*1 = keine tumorspezifische Therapie, jedoch histologisch gesichert
k.A.*2 = keine tumorspezifische Therapie, nur klinische Sicherung des Tumors

Diagnosejahre

2010 bis 2014

Operationen im ersten Jahr nach Diagnosenstellung*

OPS	Anzahl	%	OPS-Schlüssel Version 2015
5-302	69	57,5	Andere partielle Laryngektomie
5-303	36	30,0	Laryngektomie
5-300	21	17,5	Exzision und Destruktion von erkranktem Gewebe des Larynx
5-301	5	4,2	Hemilaryngektomie
gesamt	120	.	

gesamt = Anzahl der operierten Fälle (entspricht der OP-Anzahl der vorhergehende Tabelle); Mehrfachnennungen bei den OPS-Nummern sind pro Fall möglich; Prozentzahl bezieht sich auf den Anteil an den operierten Gesamtfällen

Systemische Therapien im ersten Jahr nach Diagnosenstellung*

Beschreibung	Typ	Anzahl	%
Cisplatin	C	11	31,4
Cisplatin, Fluorouracil	C	11	31,4
Cisplatin, Docetaxel, Fluorouracil	C	9	25,7
Fluorouracil, Mitomycin	C	3	8,6
Docetaxel	C	2	5,7
Cyclophosphamid, Doxorubicin, Vincristin	C	1	2,9
Carboplatin, Etoposid	C	1	2,9
Carboplatin	C	1	2,9
Mitomycin	C	1	2,9
Carboplatin, Fluorouracil	C	1	2,9
Cisplatin, Etoposid	C	1	2,9
Fluorouracil, Gemcitabin	C	1	2,9
Carboplatin, Docetaxel, Fluorouracil	C	1	2,9
Cetuximab	I	8	22,9
gesamt Anzahl der Fälle		35	.

gesamt = Anzahl der therapierten Fälle; Mehrfachnennungen von Therapien sind pro Fall möglich; Prozentzahl bezieht sich auf den Anteil an den systemisch therapierten Gesamtfällen

Protokolltyp:

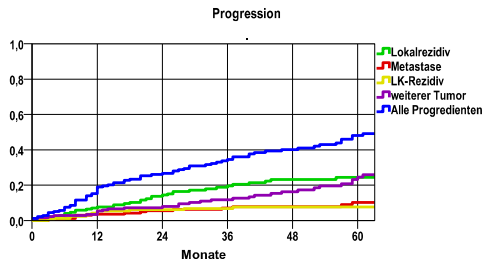
CM – Monochemoth.
CP – Polychemoth.
C – Chemotherapie o.n.A.
IC – Immun-/Chemoth.
H – Hormontherapie
I – Immuntherapie
IU – unspezif. Immunth.
IS – spezif. Immunth.

*Bei Eintritt eines Rezidivs werden weitere Therapien nicht ausgewiesen.
Systemische Therapien mit einem Anteil unter 1% werden nicht aufgeführt.

Kehlkopfkarzinom C32

Diagnosejahre 2006 bis 2012

Progression



mediane ereignisfreie Zeit

Lokalrezidiv	>5,0 Jahre
Metastase	>5,0 Jahre
LK-Rezidiv	>5,0 Jahre
weiterer Tumor	>5,0 Jahre
Alle Progredienten	>5,0 Jahre

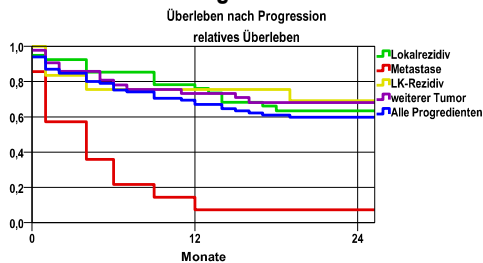
Progression setzt Vollremission voraus.

Ereignis	Monate	%	95%CI	N	zens. ++ %	zens. %	E
Lokalrezidiv	12	7,6	3,6-11,6	178	11,2	,6	13
	24	14,4	8,9-19,9		18,5	2,8	23
	36	19,6	13,2-26,0		30,3	7,9	30
	48	23,3	16,2-30,3		39,9	12,9	34
	60	24,4	17,1-31,7		47,2	18,5	35
Metastase	12	3,5	,8-6,3	178	10,7	,6	6
	24	5,5	2,0-9,1		18,5	2,8	9
	36	7,0	3,0-11,0		29,8	7,9	11
	48	7,8	3,5-12,1		43,3	15,2	12
	60	10,3	4,9-15,6		52,8	22,5	14
LK-Rezidiv	12	5,4	2,0-8,9	178	11,8	,6	9
	24	6,1	2,4-9,7		21,9	2,8	10
	36	6,8	2,9-10,7		33,1	7,9	11
	48	7,7	3,5-11,9		44,9	12,9	12
	60	7,7	. - .		55,1	20,2	12
weiterer Tumor	12	5,3	1,9-8,7	178	11,2	,6	9
	24	8,0	3,8-12,2		21,9	2,8	13
	36	11,8	6,6-16,9		30,9	7,3	18
	48	16,3	10,1-22,6		42,1	12,4	23
	60	24,6	16,5-32,7		50,6	18,5	30
Alle Progredienten	12	18,9	13,0-24,9	178	9,0	,6	32
	24	26,7	19,9-33,5		14,6	2,8	44
	36	34,6	27,1-42,1		21,3	7,3	55
	48	40,2	32,2-48,1		27,5	10,1	62
	60	48,1	39,5-56,7		33,1	14,6	70

N = Anzahl der Fälle mit Vollremission

E = Anzahl der Ereignisse

Überleben nach Progression



Ereignis	beob. Überl.	rel. Überl.	95%-KI ±	N	zens. %
Lokalrezidiv	60,8	63,5	15,5	39	5,1
Metastase	7,1	7,3	.	14	,0
LK-Rezidiv	66,7	69,1	26,7	12	8,3
weiterer Tumor	66,0	68,1	15,2	43	23,3
Alle Progredienten	57,5	59,8	10,9	84	10,7

medianes Überleben nach Progression

Lokalrezidiv	>2,0 Jahre
Metastase	,2 Jahre
LK-Rezidiv	>2,0 Jahre
weiterer Tumor	>2,0 Jahre
Alle Progredienten	>2,0 Jahre

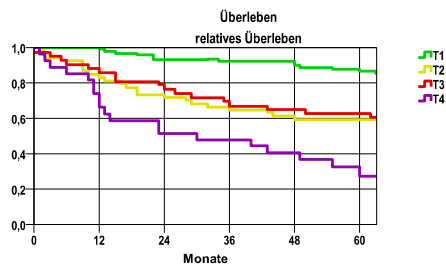
Kehlkopfkarcinom C32

Diagnosejahre
2006 bis 2012

5-Jahres-Überleben nach Primärtumorausbreitung

T-Kategorie	beob. Überl.	rel. Überl.	95%-KI ±	N	zens. %
T1	76,1	86,6	10,6	64	12,5
T2	54,0	59,3	.	48	12,5
T3	56,5	62,8	16,1	37	10,8
T4	25,2	27,3	17,4	26	7,7

nur Ersterkrankungen



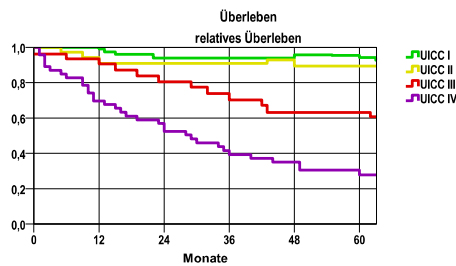
mediane Überlebenszeit

T1 >5,0 Jahre
 T2 >5,0 Jahre
 T3 >5,0 Jahre
 T4 2,2 Jahre

5-Jahres-Überleben nach UICC-Tumorstadium

UICC-Stadium	beob. Überl.	rel. Überl.	95%-KI ±	N	zens. %
UICC I	82,0	94,1	10,1	57	12,3
UICC II	81,1	89,3	.	27	18,5
UICC III	57,7	63,1	.	26	7,7
UICC IV	26,0	27,9	13,1	45	6,7

nur Ersterkrankungen



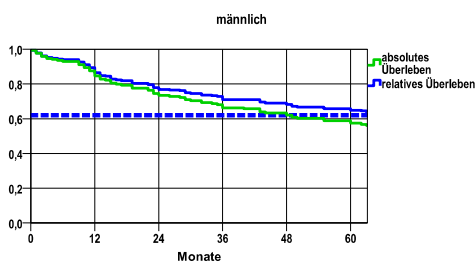
mediane Überlebenszeit

UICC I >5,0 Jahre
 UICC II >5,0 Jahre
 UICC III >5,0 Jahre
 UICC IV 2,3 Jahre

Überleben gesamt, männlich

Jahr	beob. Überl.	rel. Überl.	95%-KI ±	N	zens. %
1	84,6	86,5	5,4	169	,0
2	73,4	76,7	6,7	.	,0
3	66,3	71,0	7,1	.	,0
4	62,1	68,2	7,3	.	2,4
5	57,5	64,9	7,5	.	10,7

nur Ersterkrankungen



mediane Überlebenszeit

>5,0 Jahre

Vergleichswert - - - - , 5-Jahres-Überleben (%)

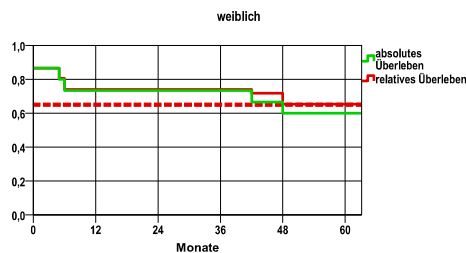
RKI, BRD 2011-2012, mittlerer Wert, männlich 62,0

verwendete Sterbetafel:
Sachsen 1995-2011

weiblich

Jahr	beob. Überl.	rel. Überl.	95%-KI ±	N	zens. %
1	73,3	74,1	22,4	15	,0
4	60,0	65,3	24,8	.	,0

nur Ersterkrankungen



mediane Überlebenszeit

>5,0 Jahre

Vergleichswert - - - - , 5-Jahres-Überleben (%)

RKI, BRD 2011-2012, mittlerer Wert, weiblich 65,0