

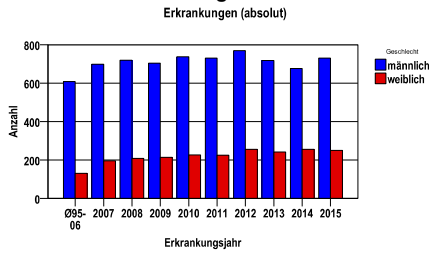
Lungenkarzinom C33-34

Durchschnittlich erfasste Erkrankungszahlen

Zeitraum	Geschlecht	N	rohe Rate	altersstandardisierte Rate (ESR)*	arithm. Alter Jahre	medianes Alter Jahre	Vergleich medianes Alter	Vergleichsquelle
2010 - 2014	männlich	3633	100,3	55,2	70,3	71,6	70,0	RKI, BRD 2011-2012
	weiblich	1206	31,7	15,7	70,0	72,1	68,5	

\* europastandardisierte Rate

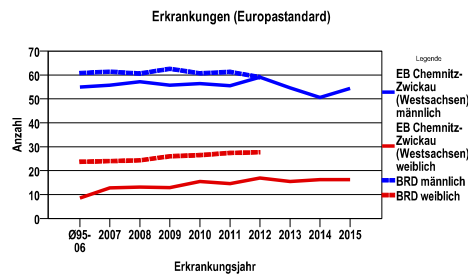
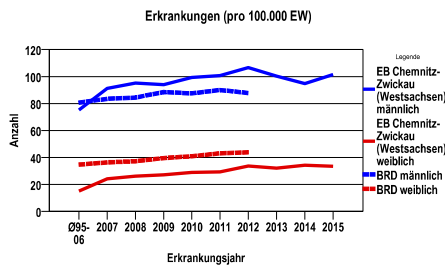
Anzahl Neuerkrankungen



Absolute Neuerkrankungszahlen und Neuerkrankungsraten je 100.000 Einwohner

Jahr	absolut männlich	absolut weiblich	Rohe Rate männlich	Rohe Rate weiblich	Stand. Rate männlich	Stand. Rate weiblich
2015	730	250	101,5	33,5	54,4	16,2
2014	677	256	94,7	34,2	50,7	16,3
2013	718	242	100,3	32,1	54,6	15,5
2012	769	256	106,7	33,7	59,1	16,9
2011	731	225	100,7	29,4	55,5	14,6
2010	738	227	99,3	29,0	56,4	15,5
2009	704	214	93,9	27,1	55,8	12,9
2008	719	209	95,1	26,1	57,2	13,2
2007	698	196	91,3	24,2	55,8	12,7
Ø95-06	608	131	75,2	15,2	55,0	8,6

Stand. Rate = Europastandard



Vergleichswerte

RKI, BRD 2012, männlich	87,8
GKR, Sachsen 2010-2011, männlich	93,0
RKI, BRD 2012, weiblich	43,9
GKR, Sachsen 2010-2011, weiblich	29,0

Vergleichswerte

RKI, BRD 2012, männlich	59,1
GKR, Sachsen 2010-2011, männlich	56,7
RKI, BRD 2012, weiblich	27,7
GKR, Sachsen 2010-2011, weiblich	15,0

**EB Chemnitz-Zwickau (Westsachsen)**  
**Lungenkarzinom C33-34**

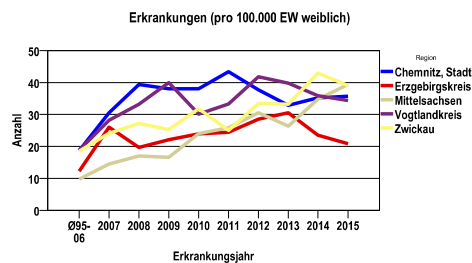
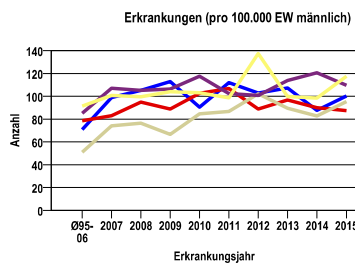
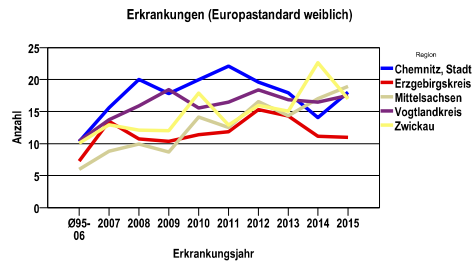
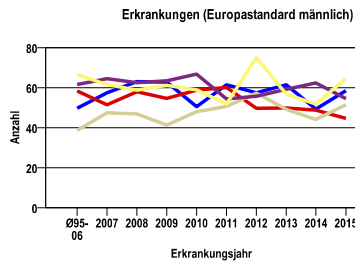
Chemnitz, Stadt, Erzgebirgskreis, Mittelsachsen, Vogtlandkreis, Zwickau

**Zahl der Neuerkrankungen nach Stadt-/Landkreisen**

EB Chemnitz-Zwickau (Westsachsen)	absolut männlich					absolut weiblich				
	2015	2014	2013	2012	2011	2015	2014	2013	2012	2011
Chemnitz, Stadt	123	104	126	120	130	45	44	41	47	54
Erzgebirgskreis	149	154	166	154	187	37	42	55	52	45
Mittelsachsen	148	128	139	160	137	62	55	42	49	42
Vogtlandkreis	124	136	129	115	118	41	43	48	51	41
Zwickau	186	155	158	220	159	65	72	56	57	43

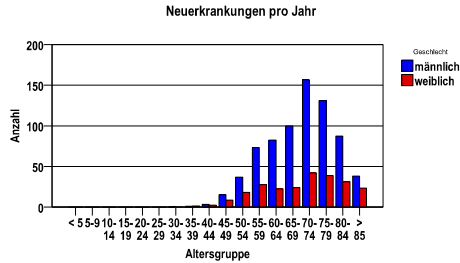
**Neuerkrankungsrate nach Stadt-/Landkreisen (n/100.000 Einwohner), altersstandardisiert (ESR)**

Region	Stand. Rate männlich					Stand. Rate weiblich				
	2015	2014	2013	2012	2011	2015	2014	2013	2012	2011
Chemnitz, Stadt	58,5	49,3	61,4	57,4	61,4	18,0	14,0	17,9	19,6	22,1
Erzgebirgskreis	44,6	48,7	49,8	49,6	60,0	11,0	11,1	14,3	15,3	11,8
Mittelsachsen	51,4	44,1	49,2	57,3	50,6	19,0	17,0	14,3	16,5	12,5
Vogtlandkreis	54,5	62,4	59,1	55,7	54,4	17,5	16,5	16,9	18,4	16,5
Zwickau	64,6	51,9	56,7	74,9	51,8	17,0	22,7	15,1	16,0	12,9

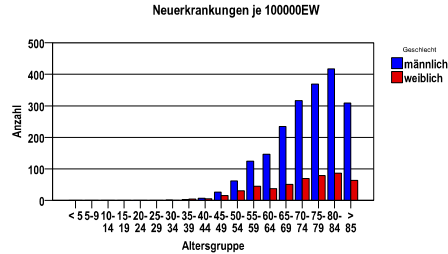


Diagnosejahre
2010 bis 2014

### Neuerkrankungen/Jahr nach Altersgruppen



### Neuerkrankungen/100.000 EW nach Altersgruppen



### Häufigkeit der Tumorerkrankungen nach der Lokalisation (ICD-O)

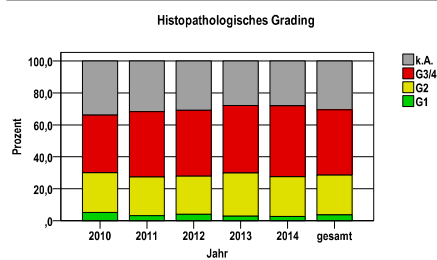
ICD-O	Bezeichnung	m	%m	w	%w	ges.	%ges.
C33.9	Trachea	4	,1	1	,1	5	,1
C34.0	Hauptbronchus	429	11,8	144	11,9	573	11,8
C34.1	Lungenoberlappen	1564	43,0	493	40,9	2057	42,5
C34.2	Lungenmittellappen	129	3,6	69	5,7	198	4,1
C34.3	Lungenunterlappen	996	27,4	320	26,5	1316	27,2
C34.8	Lunge, mehrere Teilbereiche überlappend	308	8,5	115	9,5	423	8,7
C34.9	Lunge o.n.A.	203	5,6	64	5,3	267	5,5
	Gesamt	3633	75,1	1206	24,9	4839	.

### Histologische Häufigkeitsverteilung

Bezeichnung	M-Code	N	%	% gesamt
Adenokarzinom o.n.A.	8140/3	1343	32,1%	27,8%
Plattenepithelkarzinom o.n.A.	8070/3	767	18,3%	15,9%
Kleinzelliges Karzinom o.n.A.	8041/3	554	13,2%	11,4%
Großzelliges nichtverhornendes Plattenepithelkarzinom o.n.A.	8072/3	278	6,6%	5,7%
Nichtkleinzelliges Karzinom	8046/3	253	6,0%	5,2%
Verhornendes Plattenepithelkarzinom o.n.A.	8071/3	202	4,8%	4,2%
sonstige maligne Histologien		788	18,8%	16,3%
maligne Histologien gesamt		4185		86,5%
nicht histologisch gesichert		654		13,5%

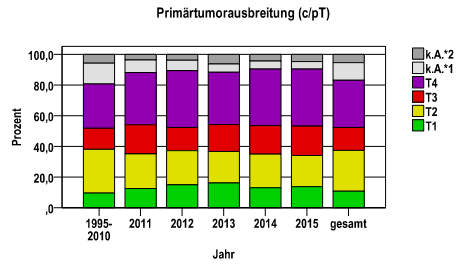
### Histologisches Grading (nur histologisch gesicherte Fälle)

Jahr	G1	G2	G3/4	k.A.	gesamt
2010	43	204	296	278	821
2011	27	207	349	271	854
2012	37	215	374	281	907
2013	23	223	346	229	821
2014	21	195	346	220	782
gesamt	151	1044	1711	1279	4185
%	4	25	41	31	100



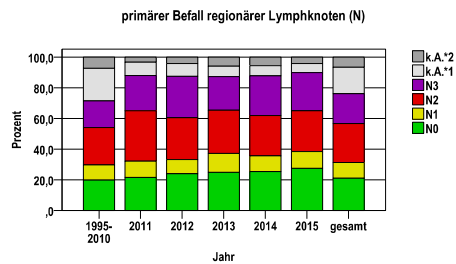
**Primärtumorausbreitung (T)**

Jahr	T1	T2	T3	T4	k.A.*1	k.A.*2	gesamt
1995-2010	1214	3580	1729	3639	1702	717	12581
2011	120	217	181	325	78	35	956
2012	154	228	156	379	69	39	1025
2013	156	197	169	326	53	59	960
2014	123	204	173	344	48	41	933
2015	135	199	188	364	48	46	980
gesamt	1902	4625	2596	5377	1998	937	17435
%	11	27	15	31	11	5	100



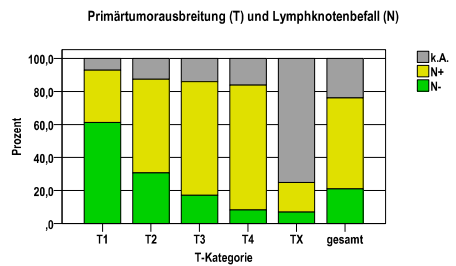
**primärer Befall der regionären Lymphknoten (N)**

Jahr	N0	N1	N2	N3	k.A.*1	k.A.*2	gesamt
1995-2010	2480	1255	3069	2190	2663	924	12581
2011	206	102	314	220	83	31	956
2012	246	95	279	277	85	43	1025
2013	239	119	269	212	64	57	960
2014	237	96	244	243	61	52	933
2015	269	107	262	243	58	41	980
gesamt	3677	1774	4437	3385	3014	1148	17435
%	21	10	25	19	17	7	100



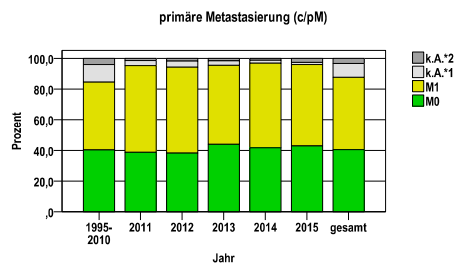
**Primärtumorausbreitung (T) und Lymphknotenbefall (N)**

T-Kategorie	N-	N+	k.A.	gesamt	N+ %
T1	1165	600	137	1902	31,5
T2	1417	2620	588	4625	56,6
T3	447	1785	364	2596	68,8
T4	444	4063	870	5377	75,6
TX	204	528	2203	2935	18,0
gesamt	3677	9596	4162	17435	55,0
%	21	55	24	100	.



**primäre Metastasierung (M)**

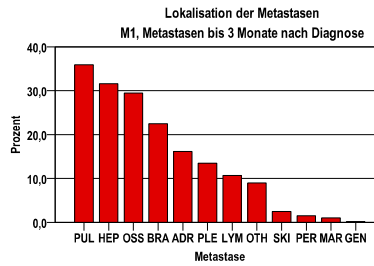
Jahr	M0	M1	k.A.*1	k.A.*2	gesamt
1995-2010	5079	5550	1458	494	12581
2011	370	541	31	14	956
2012	392	575	41	17	1025
2013	422	495	28	15	960
2014	389	515	17	12	933
2015	420	521	14	25	980
gesamt	7072	8197	1589	577	17435
%	41	47	9	3	100



k.A.\*1 = keine Angabe, Primärtumor jedoch histologisch gesichert  
k.A.\*2 = keine Angabe, nur klinische Sicherung des Tumors

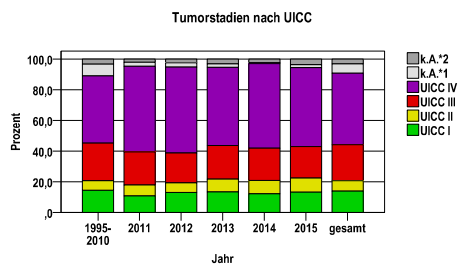
primäre Metastasen

Metastase	Anzahl	Prozent	Gesamt N
PUL	2950	35,9	8221
HEP	2598	31,6	.
OSS	2420	29,4	.
BRA	1845	22,4	.
ADR	1328	16,2	.
PLE	1106	13,5	.
LYM	879	10,7	.
OTH	739	9,0	.
SKI	204	2,5	.
PER	122	1,5	.
MAR	85	1,0	.
GEN	11	,1	.



Tumorstadien nach UICC

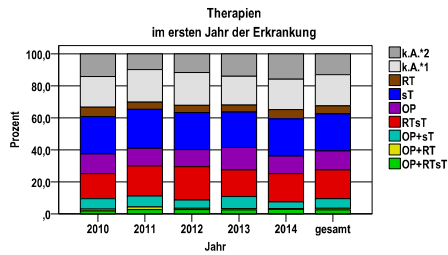
Jahr	UICC I	UICC II	UICC III	UICC IV	k.A. *1	k.A. *2	gesamt	UICC IV %
1995-2010	1802	803	3079	5521	958	418	12581	43,9
2011	103	68	206	535	24	20	956	56,0
2012	133	65	200	573	29	25	1025	55,9
2013	129	80	209	491	21	30	960	51,1
2014	114	80	197	515	6	21	933	55,2
2015	129	91	200	505	20	35	980	51,5
gesamt	2410	1187	4091	8140	1058	549	17435	46,7
%	14	7	23	47	6	3	100	.



**Lungenkarzinom C33-34**

**Therapien im ersten Jahr nach Diagnosenstellung\***

Jahr	OP+RTsT	OP+RT	OP+sT	RTsT	OP	sT	RT	k.A.*1	k.A.*2	gesamt	OP %
2010	16	11	62	146	116	218	54	180	132	935	12,4
2011	24	16	63	174	102	224	43	187	91	924	11,0
2012	25	8	52	205	105	227	44	202	114	982	10,7
2013	22	8	70	154	128	206	40	166	129	923	13,9
2014	25	4	38	161	99	210	52	173	143	905	10,9
gesamt	112	47	285	840	550	1085	233	908	609	4669	11,8
%	2	1	6	18	12	23	5	19	13	100	.



sT = systemische Therapie  
 RT = Strahlentherapie  
 OP = Operation

k.A.\*1 = keine tumorspezifische Therapie, jedoch histologisch gesichert  
 k.A.\*2 = keine tumorspezifische Therapie, nur klinische Sicherung des Tumors

Diagnosejahre
2010 bis 2014

**Operationen im ersten Jahr nach Diagnosenstellung\***

OPS	Anzahl	%	OPS-Schlüssel Version 2015
5-324	551	55,4	Einfache Lobektomie und Bilobektomie der Lunge
5-322	213	21,4	Atypische Lungenresektion
5-325	84	8,5	Erweiterte Lobektomie und Bilobektomie der Lunge
5-323	71	7,1	Segmentresektion und Bisegmentresektion der Lunge
5-320	63	6,3	Exzision und Destruktion von erkranktem Gewebe eines Bronchus
5-328	34	3,4	Erweiterte (Pleuro-)Pneum(on)ektomie
5-327	32	3,2	Einfache (Pleuro-)Pneum(on)ektomie
5-321	5	,5	Andere Exzision und Resektion eines Bronchus (ohne Resektion des Lungenparenchyms)
5-314	2	,2	Exzision, Resektion und Destruktion (von erkranktem Gewebe) der Trachea
gesamt	994	.	

gesamt = Anzahl der operierten Fälle (entspricht der OP-Anzahl der vorhergehende Tabelle); Mehrfachnennungen bei den OPS-Nummern sind pro Fall möglich; Prozentzahl bezieht sich auf den Anteil an den operierten Gesamtfällen

\*Bei Eintritt eines Rezidivs werden weitere Therapien nicht ausgewiesen.

**Lungenkarzinom C33-34**

**Systemische Therapien im ersten Jahr nach Diagnosenstellung\***

Beschreibung	Typ	Anzahl	%
Carboplatin, Vinorelbin	C	570	24,5
Carboplatin, Pemetrexed	C	364	15,7
Carboplatin, Etoposid	C	344	14,8
Pemetrexed	C	223	9,6
Cisplatin, Pemetrexed	C	222	9,6
Docetaxel	C	218	9,4
Cisplatin, Vinorelbin	C	217	9,3
Cisplatin, Etoposid	C	184	7,9
Carboplatin, Gemcitabin	C	121	5,2
Topotecan	C	101	4,3
Carboplatin, Paclitaxel	C	93	4,0
Cisplatin, Gemcitabin	C	92	4,0
Vinorelbin	C	80	3,4
Gemcitabin	C	70	3,0
Medikament o. n. A.	C	26	1,1
Erlotinib	I	129	5,6
Bevacizumab	I	91	3,9
gesamt Anzahl der Fälle		2322	.

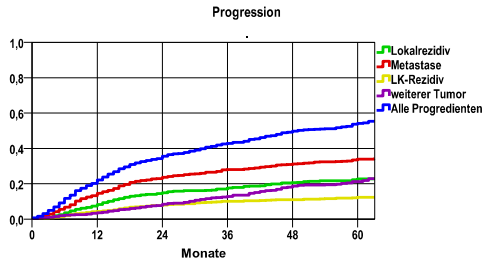
**Protokolltyp:**  
 CM – Monochemoth.  
 CP – Polychemoth.  
 C – Chemotherapie o.n.A.  
 IC – Immun-/Chemoth.  
 H – Hormontherapie  
 I – Immuntherapie  
 IU – unspezif. Immunth.  
 IS – spezif. Immunth.

gesamt = Anzahl der therapierten Fälle; Mehrfachnennungen von Therapien sind pro Fall möglich; Prozentzahl bezieht sich auf den Anteil an den systemisch therapierten Gesamtfällen

\*Bei Eintritt eines Rezidivs werden weitere Therapien nicht ausgewiesen.

Diagnosejahre
2007 bis 2012

**Progression**



**mediane ereignisfreie Zeit**

Lokalrezidiv	>5,0 Jahre
Metastase	>5,0 Jahre
LK-Rezidiv	>5,0 Jahre
weiterer Tumor	>5,0 Jahre
Alle Progredienten	4,0 Jahre

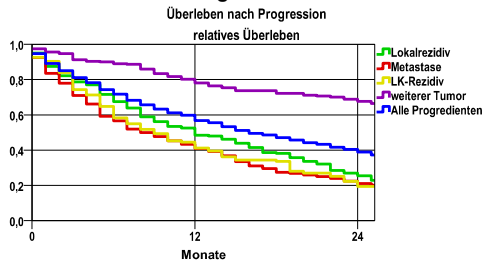
Progression setzt Vollremission voraus.

Ereignis	Monate	%	95%CI	N	zens. +† %	zens. %	E
Lokalrezidiv	12	8,3	6,7-10,0	1166	13,6	1,5	89
	24	14,9	12,7-17,1		23,9	4,3	152
	36	17,6	15,2-20,0		34,0	8,1	174
	48	20,6	18,0-23,3		43,0	13,2	194
	60	22,8	19,9-25,7		55,5	22,1	205
Metastase	12	14,7	12,6-16,8	1166	10,5	1,5	160
	24	23,7	21,1-26,2		18,0	4,2	250
	36	28,0	25,2-30,8		26,1	7,8	288
	48	31,3	28,3-34,2		34,3	12,7	312
	60	33,9	30,8-37,0		45,6	21,7	327
LK-Rezidiv	12	4,4	3,2-5,6	1166	14,9	1,5	47
	24	7,9	6,3-9,6		26,8	4,2	80
	36	10,1	8,2-12,0		38,6	8,1	97
	48	11,0	9,0-13,1		49,0	13,2	103
	60	12,3	10,1-14,6		61,9	22,5	109
weiterer Tumor	12	3,5	2,4-4,6	1166	15,7	1,5	38
	24	8,5	6,7-10,2		28,8	4,2	83
	36	12,8	10,5-15,0		41,3	7,8	115
	48	18,7	15,9-21,5		51,1	12,0	150
	60	21,2	18,1-24,3		62,1	20,1	161
Alle Progredienten	12	22,2	19,7-24,6	1166	9,3	1,5	243
	24	35,5	32,6-38,4		15,0	4,1	379
	36	42,8	39,7-45,8		21,0	7,5	445
	48	49,8	46,6-52,9		26,2	11,1	500
	60	54,1	50,8-57,5		34,6	18,4	527

N = Anzahl der Fälle mit Vollremission

E = Anzahl der Ereignisse

**Überleben nach Progression**



Ereignis	beob. Überl.	rel. Überl.	95%-KI ±	N	zens. %
Lokalrezidiv	24,3	25,5	5,8	221	5,0
Metastase	20,2	21,1	4,3	345	3,2
LK-Rezidiv	18,7	19,5	7,2	123	4,9
weiterer Tumor	64,6	67,7	7,1	199	19,6
Alle Progredienten	37,2	38,9	4,1	581	8,8

**medianes Überleben nach Progression**

Lokalrezidiv	11,6 Monate
Metastase	8,0 Monate
LK-Rezidiv	8,7 Monate
weiterer Tumor	>24 Monate
Alle Progredienten	15,7 Monate



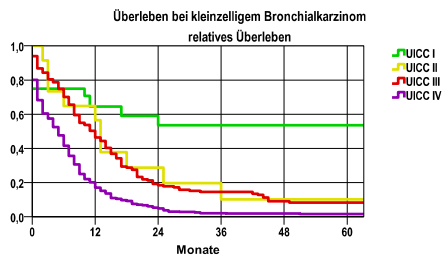
Diagnosejahre
2007 bis 2012

5-Jahres-Überleben nach UICC-Tumorstadium

kleinzelliges Bronchiakarzinom

UICC-Stadium	beob. Überl.	rel. Überl.	95%-KI ±	N	zens. %
UICC I	50,0	53,5	.	16	6,3
UICC II	9,1	10,2	.	11	9,1
UICC III	7,3	8,4	4,2	149	,7
UICC IV	1,4	1,6	1,1	417	,0

nur Ersterkrankungen



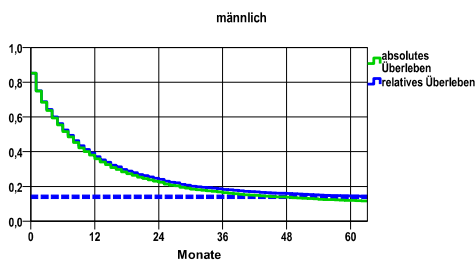
mediane Überlebenszeit

UICC I >5,0 Jahre  
UICC II 1,0 Jahre  
UICC III ,9 Jahre  
UICC IV ,4 Jahre

Überleben gesamt, männlich

Jahr	beob. Überl.	rel. Überl.	95%-KI ±	N	zens. %
1	35,9	37,1	1,6	3462	,0
2	22,4	24,0	1,4	.	,0
3	16,4	18,3	1,2	.	,0
4	13,7	15,9	1,1	.	,3
5	11,9	14,4	1,1	.	2,2

nur Ersterkrankungen



mediane Überlebenszeit

,6 Jahre

Vergleichswert - - - - , 5-Jahres-Überleben (%)

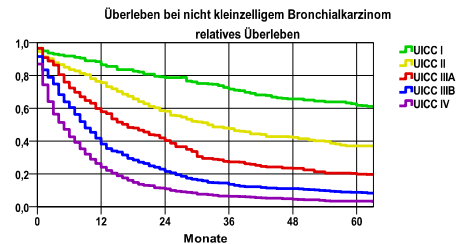
RKI, BRD 2011-2012, niedrigster Wert, männlich 14,0

verwendete Sterbetafel:
Sachsen 1995-2011

nicht kleinzelliges Bronchiakarzinom

UICC-Stadium	beob. Überl.	rel. Überl.	95%-KI ±	N	zens. %
UICC I	52,8	61,9	4,9	405	10,4
UICC II	31,9	37,1	6,2	227	8,4
UICC IIIA	17,0	20,0	4,3	300	3,3
UICC IIIB	7,5	8,9	2,4	475	1,1
UICC IV	3,0	3,5	,9	1463	,4

nur Ersterkrankungen



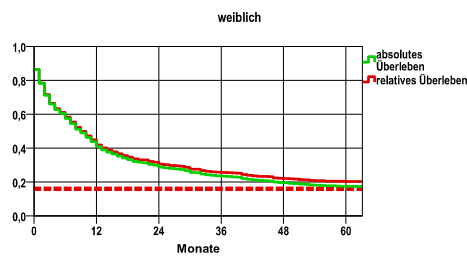
mediane Überlebenszeit

UICC I >5,0 Jahre  
UICC II 2,7 Jahre  
UICC IIIA 1,3 Jahre  
UICC IIIB ,7 Jahre  
UICC IV ,4 Jahre

weiblich

Jahr	beob. Überl.	rel. Überl.	95%-KI ±	N	zens. %
1	40,7	41,9	3,0	1032	,0
2	28,9	30,6	2,8	.	,0
3	23,4	25,6	2,6	.	,0
4	19,6	22,1	2,4	.	,7
5	17,4	20,3	2,3	.	4,0

nur Ersterkrankungen



mediane Überlebenszeit

,7 Jahre

Vergleichswert - - - - , 5-Jahres-Überleben (%)

RKI, BRD 2011-2012, niedrigster Wert, weiblich 16,0