

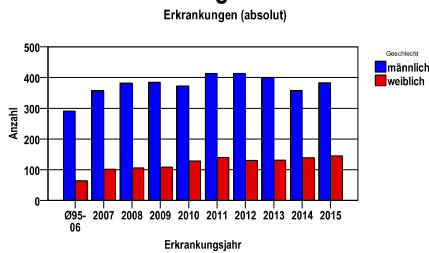
Lungenkarzinom C33-34

Durchschnittlich erfasste Erkrankungszahlen

Zeitraum	Geschlecht	N	rohe Rate	altersstandardisierte Rate (ESR)*	arithm. Alter Jahre	medianes Alter Jahre	Vergleich medianes Alter	Vergleichsquelle
2010 - 2014	männlich	1956	91,8	51,0	70,2	71,5	70,0	RKI, BRD 2011-2012
	weiblich	669	30,1	15,4	69,5	71,6	68,5	

* europastandardisierte Rate

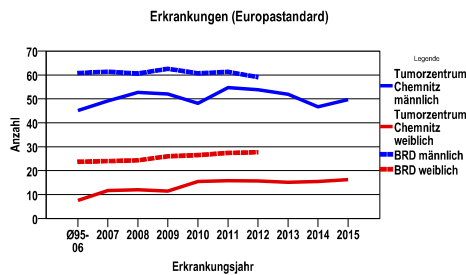
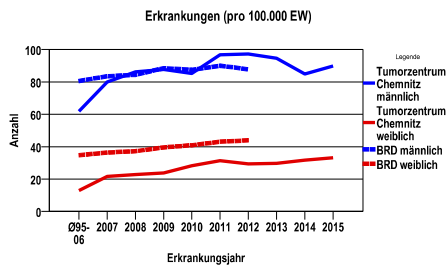
Anzahl Neuerkrankungen



Absolute Neuerkrankungszahlen und Neuerkrankungsraten je 100.000 Einwohner

Jahr	absolut männlich	absolut weiblich	Rohe Rate männlich	Rohe Rate weiblich	Stand. Rate männlich	Stand. Rate weiblich
2015	383	145	89,8	33,1	49,7	16,3
2014	358	139	84,8	31,7	46,7	15,5
2013	400	131	94,7	29,8	51,9	15,1
2012	413	130	97,3	29,3	53,9	15,7
2011	413	140	96,7	31,4	54,8	15,8
2010	372	129	85,3	28,3	48,2	15,5
2009	385	109	87,6	23,7	52,0	11,4
2008	382	106	86,3	22,8	52,7	12,0
2007	358	102	80,0	21,7	49,1	11,7
Ø95-06	291	65	61,8	12,9	45,2	7,6

Stand. Rate = Europastandard



Vergleichswerte

RKI, BRD 2012, männlich	87,8
GKR, Sachsen 2010-2011, männlich	93,0
RKI, BRD 2012, weiblich	43,9
GKR, Sachsen 2010-2011, weiblich	29,0

Vergleichswerte

RKI, BRD 2012, männlich	59,1
GKR, Sachsen 2010-2011, männlich	56,7
RKI, BRD 2012, weiblich	27,7
GKR, Sachsen 2010-2011, weiblich	15,0

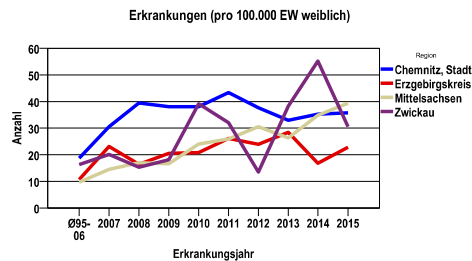
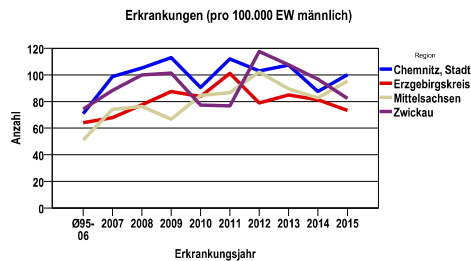
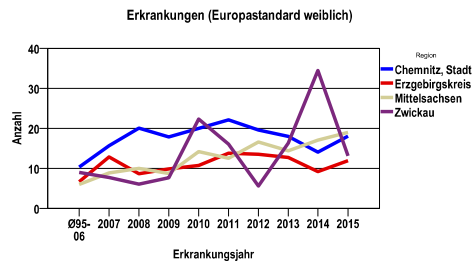
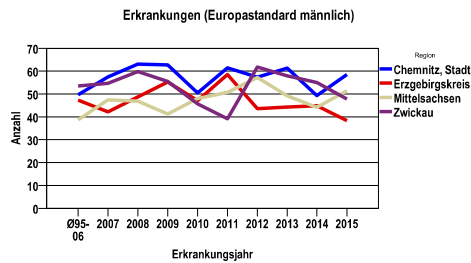
Lungenkarzinom C33-34

Zahl der Neuerkrankungen nach Stadt-/Landkreisen

Tumorzentrum Chemnitz	absolut männlich					absolut weiblich				
	2015	2014	2013	2012	2011	2015	2014	2013	2012	2011
Chemnitz, Stadt	123	104	126	120	130	45	44	41	47	54
Erzgebirgskreis (anteilig 66,8%)	84	93	98	92	119	27	20	34	29	32
Mittelsachsen	148	128	139	160	137	62	55	42	49	42
Zwickau (anteilig 21,7%)	28	33	37	41	27	11	20	14	5	12

Neuerkrankungsrate nach Stadt-/Landkreisen (n/100.000 Einwohner), altersstandardisiert (ESR)

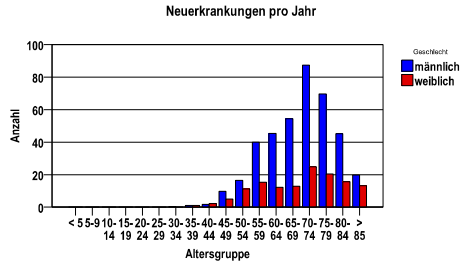
Region	Stand. Rate männlich					Stand. Rate weiblich				
	2015	2014	2013	2012	2011	2015	2014	2013	2012	2011
Chemnitz, Stadt	58,5	49,3	61,4	57,4	61,4	18,0	14,0	17,9	19,6	22,1
Erzgebirgskreis	38,4	44,9	44,3	43,6	58,5	11,9	9,1	12,7	13,5	13,7
Mittelsachsen	51,4	44,1	49,2	57,3	50,6	19,0	17,0	14,3	16,5	12,5
Zwickau	47,8	55,1	57,9	61,7	39,1	13,1	34,4	16,3	5,6	16,0



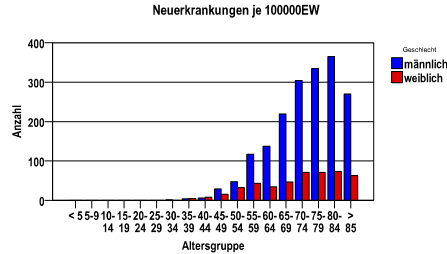
Lungenkarzinom C33-34

Diagnosejahre
2010 bis 2014

Neuerkrankungen/Jahr nach Altersgruppen



Neuerkrankungen/100.000 EW nach Altersgruppen



Häufigkeit der Tumorerkrankungen nach der Lokalisation (ICD-O)

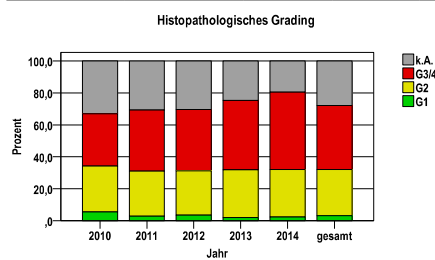
ICD-O	Bezeichnung	m	%m	w	%w	ges.	%ges.
C33.9	Trachea	2	,1	0	.	2	,1
C34.0	Hauptbronchus	139	7,1	54	8,1	193	7,4
C34.1	Lungenoberlappen	895	45,8	292	43,6	1187	45,2
C34.2	Lungenmittellappen	74	3,8	39	5,8	113	4,3
C34.3	Lungenunterlappen	563	28,8	178	26,6	741	28,2
C34.8	Lunge, mehrere Teilbereiche überlappend	179	9,2	66	9,9	245	9,3
C34.9	Lunge o.n.A.	104	5,3	40	6,0	144	5,5
	Gesamt	1956	74,5	669	25,5	2625	.

Histologische Häufigkeitsverteilung

Bezeichnung	M-Code	N	%	% gesamt
Adenokarzinom o.n.A.	8140/3	767	33,6%	29,2%
Plattenepithelkarzinom o.n.A.	8070/3	393	17,2%	15,0%
Kleinzelliges Karzinom o.n.A.	8041/3	275	12,0%	10,5%
Großzelliges nichtverhornendes Plattenepithelkarzinom o.n.A.	8072/3	194	8,5%	7,4%
Nichtkleinzelliges Karzinom	8046/3	113	4,9%	4,3%
Verhornendes Plattenepithelkarzinom o.n.A.	8071/3	92	4,0%	3,5%
sonstige maligne Histologien		451	19,7%	17,2%
maligne Histologien gesamt		2285		87,0%
nicht histologisch gesichert		340		13,0%

Histologisches Grading (nur histologisch gesicherte Fälle)

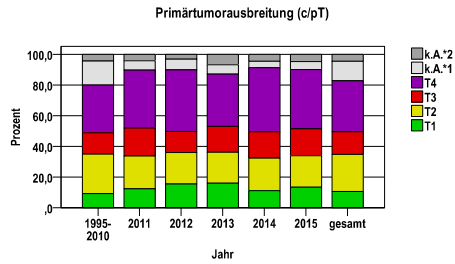
Jahr	G1	G2	G3/4	k.A.	gesamt
2010	24	125	142	144	435
2011	14	140	189	152	495
2012	17	136	188	149	490
2013	9	134	195	111	449
2014	10	123	202	81	416
gesamt	74	658	916	637	2285
%	3	29	40	28	100



Lungenkarzinom C33-34

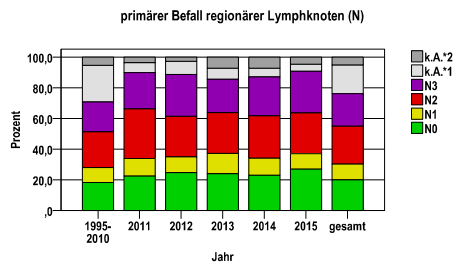
Primärtumorausbreitung (T)

Jahr	T1	T2	T3	T4	k.A.*1	k.A.*2	gesamt
1995-2010	583	1595	859	1932	970	272	6211
2011	69	118	101	209	33	23	553
2012	84	112	74	219	37	17	543
2013	85	107	90	181	32	36	531
2014	56	105	86	207	21	22	497
2015	71	108	93	204	27	25	528
gesamt	948	2145	1303	2952	1120	395	8863
%	11	24	15	33	13	4	100



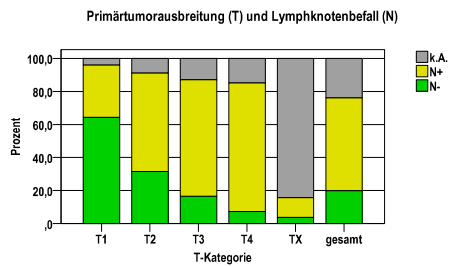
primärer Befall der regionären Lymphknoten (N)

Jahr	N0	N1	N2	N3	k.A.*1	k.A.*2	gesamt
1995-2010	1129	613	1442	1217	1480	330	6211
2011	124	63	179	131	36	20	553
2012	134	56	143	149	46	15	543
2013	127	71	141	115	38	39	531
2014	114	55	138	126	28	36	497
2015	142	54	140	143	24	25	528
gesamt	1770	912	2183	1881	1652	465	8863
%	20	10	25	21	19	5	100



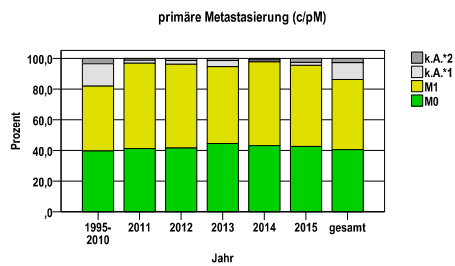
Primärtumorausbreitung (T) und Lymphknotenbefall (N)

T-Kategorie	N-	N+	k.A.	gesamt	N+ %
T1	609	300	39	948	31,6
T2	675	1279	191	2145	59,6
T3	215	919	169	1303	70,5
T4	214	2296	442	2952	77,8
TX	57	182	1276	1515	12,0
gesamt	1770	4976	2117	8863	56,1
%	20	56	24	100	.



primäre Metastasierung (M)

Jahr	M0	M1	k.A.*1	k.A.*2	gesamt
1995-2010	2466	2626	910	209	6211
2011	228	308	10	7	553
2012	226	296	13	8	543
2013	236	267	21	7	531
2014	214	272	6	5	497
2015	225	279	10	14	528
gesamt	3595	4048	970	250	8863
%	41	46	11	3	100

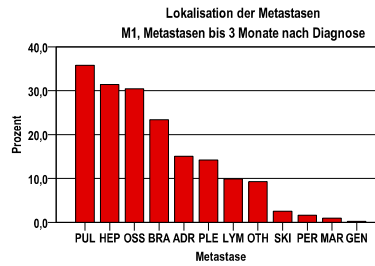


k.A.*1 = keine Angabe, Primärtumor jedoch histologisch gesichert
 k.A.*2 = keine Angabe, nur klinische Sicherung des Tumors

Lungenkarzinom C33-34

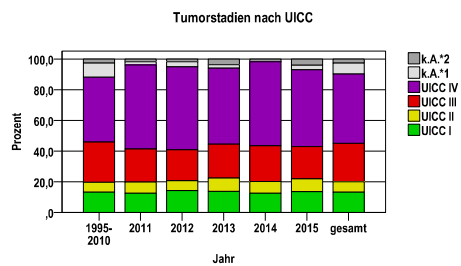
primäre Metastasen

Metastase	Anzahl	Prozent	Gesamt N
PUL	1470	35,8	4107
HEP	1290	31,4	.
OSS	1249	30,4	.
BRA	959	23,4	.
ADR	619	15,1	.
PLE	583	14,2	.
LYM	405	9,9	.
OTH	382	9,3	.
SKI	103	2,5	.
PER	67	1,6	.
MAR	38	,9	.
GEN	8	,2	.



Tumorstadien nach UICC

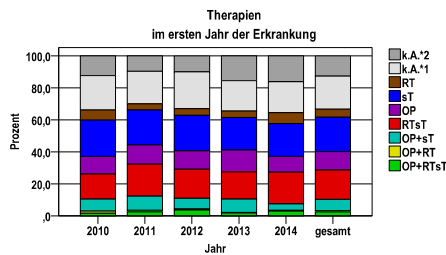
Jahr	UICC I	UICC II	UICC III	UICC IV	k.A. *1	k.A. *2	gesamt	UICC IV %
1995-2010	818	397	1640	2618	572	166	6211	42,2
2011	69	40	120	303	11	10	553	54,8
2012	77	35	110	294	18	9	543	54,1
2013	73	46	117	264	12	19	531	49,7
2014	62	38	116	272	1	8	497	54,7
2015	71	45	111	264	16	21	528	50,0
gesamt	1170	601	2214	4015	630	233	8863	45,3
%	13	7	25	45	7	3	100	.



Lungenkarzinom C33-34

Therapien im ersten Jahr nach Diagnosenstellung*

Jahr	OP+RTsT	OP+RT	OP+sT	RTsT	OP	sT	RT	k.A.*1	k.A.*2	gesamt	OP %
2010	8	6	37	76	54	110	31	105	60	487	11,1
2011	13	5	47	106	63	116	20	108	51	529	11,9
2012	18	4	34	93	59	114	21	118	51	512	11,5
2013	9	2	42	87	70	104	20	97	79	510	13,7
2014	14	2	19	95	46	98	32	92	77	475	9,7
gesamt	62	19	179	457	292	542	124	520	318	2513	11,6
%	2	1	7	18	12	22	5	21	13	100	.



sT = systemische Therapie
 RT = Strahlentherapie
 OP = Operation

k.A.*1 = keine tumorspezifische Therapie, jedoch histologisch gesichert
 k.A.*2 = keine tumorspezifische Therapie, nur klinische Sicherung des Tumors

Diagnosejahre
2010 bis 2014

Operationen im ersten Jahr nach Diagnosenstellung*

OPS	Anzahl	%	OPS-Schlüssel Version 2015
5-324	292	52,9	Einfache Lobektomie und Bilobektomie der Lunge
5-322	126	22,8	Atypische Lungenresektion
5-325	63	11,4	Erweiterte Lobektomie und Bilobektomie der Lunge
5-323	42	7,6	Segmentresektion und Bisegmentresektion der Lunge
5-320	29	5,3	Exzision und Destruktion von erkranktem Gewebe eines Bronchus
5-327	19	3,4	Einfache (Pleuro-)Pneum(on)ektomie
5-328	16	2,9	Erweiterte (Pleuro-)Pneum(on)ektomie
5-314	2	,4	Exzision, Resektion und Destruktion (von erkranktem Gewebe) der Trachea
5-321	2	,4	Andere Exzision und Resektion eines Bronchus (ohne Resektion des Lungenparenchyms)
gesamt	552	.	

gesamt = Anzahl der operierten Fälle (entspricht der OP-Anzahl der vorhergehende Tabelle); Mehrfachnennungen bei den OPS-Nummern sind pro Fall möglich; Prozentzahl bezieht sich auf den Anteil an den operierten Gesamtfällen

*Bei Eintritt eines Rezidivs werden weitere Therapien nicht ausgewiesen.

Lungenkarzinom C33-34

Systemische Therapien im ersten Jahr nach Diagnosenstellung*

Beschreibung	Typ	Anzahl	%
Carboplatin, Vinorelbin	C	404	32,6
Carboplatin, Pemetrexed	C	235	19,0
Carboplatin, Etoposid	C	187	15,1
Pemetrexed	C	106	8,5
Docetaxel	C	101	8,1
Cisplatin, Vinorelbin	C	95	7,7
Cisplatin, Pemetrexed	C	71	5,7
Cisplatin, Etoposid	C	70	5,6
Carboplatin, Paclitaxel	C	49	4,0
Gemcitabin	C	48	3,9
Carboplatin, Gemcitabin	C	46	3,7
Topotecan	C	45	3,6
Cisplatin, Gemcitabin	C	30	2,4
Vinorelbin	C	28	2,3
Medikament o. n. A.	C	22	1,8
Erlotinib	I	62	5,0
Bevacizumab	I	18	1,5
gesamt Anzahl der Fälle		1240	.

Protokolltyp:

CM – Monochemoth.
CP – Polychemoth.
C – Chemotherapie o.n.A.
IC – Immun-/Chemoth.
H – Hormontherapie
I – Immuntherapie
IU – unspezif. Immunth.
IS – spezif. Immunth.

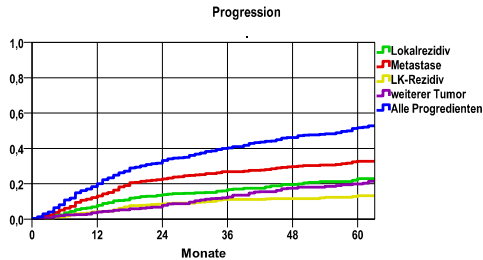
gesamt = Anzahl der therapierten Fälle; Mehrfachnennungen von Therapien sind pro Fall möglich; Prozentzahl bezieht sich auf den Anteil an den systemisch therapierten Gesamtfällen

*Bei Eintritt eines Rezidivs werden weitere Therapien nicht ausgewiesen.

Lungenkarzinom C33-34

Diagnosejahre
2007 bis 2012

Progression



mediane ereignisfreie Zeit

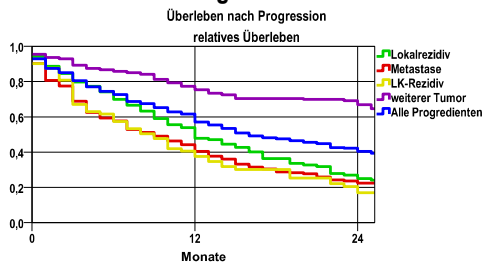
Lokalrezidiv	>5,0 Jahre
Metastase	>5,0 Jahre
LK-Rezidiv	>5,0 Jahre
weiterer Tumor	>5,0 Jahre
Alle Progredienten	4,8 Jahre

Progression setzt Vollremission voraus.

Ereignis	Monate	%	95%CI	N	zens. +† %	zens. %	E
Lokalrezidiv	12	7,8	5,6-9,9	666	14,3	1,7	47
	24	13,8	11,0-16,6				
	36	16,7	13,6-19,8				
	48	19,6	16,2-23,1				
	60	22,9	18,9-26,8				
Metastase	12	13,2	10,5-15,8	666	11,6	1,7	81
	24	22,8	19,4-26,2				
	36	26,8	23,2-30,5				
	48	29,8	25,9-33,6				
	60	32,8	28,6-36,9				
LK-Rezidiv	12	4,1	2,6-5,7	666	15,5	1,7	25
	24	8,6	6,3-10,9				
	36	11,1	8,4-13,8				
	48	11,7	8,9-14,4				
	60	13,3	10,1-16,4				
weiterer Tumor	12	4,0	2,4-5,5	666	16,4	1,5	24
	24	7,9	5,6-10,1				
	36	12,5	9,6-15,5				
	48	17,4	13,9-21,0				
	60	19,9	15,9-23,8				
Alle Progredienten	12	20,1	16,9-23,2	666	10,7	1,5	124
	24	33,2	29,4-36,9				
	36	40,2	36,2-44,3				
	48	46,2	41,9-50,4				
	60	51,7	47,2-56,2				

N = Anzahl der Fälle mit Vollremission
E = Anzahl der Ereignisse

Überleben nach Progression



Ereignis	beob. Überl.	rel. Überl.	95%-KI ±	N	zens. %
Lokalrezidiv	23,8	25,0	7,9	121	6,6
Metastase	21,5	22,5	6,0	185	2,7
LK-Rezidiv	16,3	17,1	9,0	72	5,6
weiterer Tumor	63,8	66,8	9,6	110	17,3
Alle Progredienten	38,6	40,4	5,6	310	8,4

medianes Überleben nach Progression

Lokalrezidiv	11,6 Monate
Metastase	8,6 Monate
LK-Rezidiv	8,2 Monate
weiterer Tumor	>24 Monate
Alle Progredienten	15,6 Monate

Lungenkarzinom C33-34

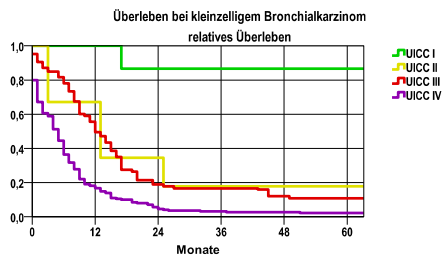
Diagnosejahre
2007 bis 2012

5-Jahres-Überleben nach UICC-Tumorstadium

kleinzelliges Bronchiakarzinom

UICC-Stadium	beob. Überl.	rel. Überl.	95%-KI ±	N	zens. %
UICC I	83,3	86,6	.	6	,0
UICC II	16,7	17,9	.	6	16,7
UICC III	9,6	10,8	6,3	83	,0
UICC IV	1,9	2,2	1,9	209	,0

nur Ersterkrankungen



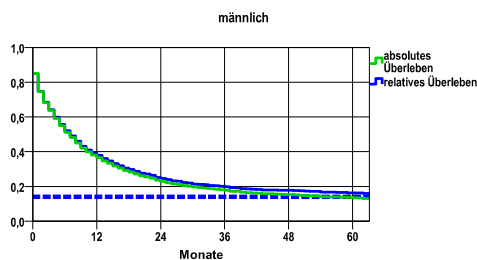
mediane Überlebenszeit

UICC I >5,0 Jahre
UICC II 1,0 Jahre
UICC III 1,0 Jahre
UICC IV ,3 Jahre

Überleben gesamt, männlich

Jahr	beob. Überl.	rel. Überl.	95%-KI ±	N	zens. %
1	36,6	37,8	2,2	1859	,0
2	22,9	24,5	1,9	.	,0
3	17,8	19,8	1,7	.	,0
4	15,3	17,7	1,6	.	,3
5	13,5	16,3	1,6	.	2,8

nur Ersterkrankungen



mediane Überlebenszeit

,6 Jahre

Vergleichswert - - - - , 5-Jahres-Überleben (%)

RKI, BRD 2011-2012, niedrigster Wert, männlich 14,0

verwendete Sterbetafel:
Sachsen 1995-2011

Vorlage vom: 26.11.2014

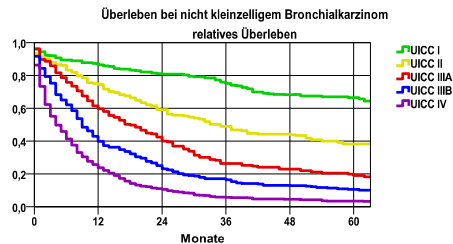
Programmversion vom: 18.10.2016

©SWSTUZ-GTDS-SPSS-Auswertungssystem

nicht kleinzelliges Bronchiakarzinom

UICC-Stadium	beob. Überl.	rel. Überl.	95%-KI ±	N	zens. %
UICC I	57,1	66,5	6,8	209	13,9
UICC II	33,1	38,3	8,1	135	10,4
UICC IIIA	16,2	19,1	5,8	162	4,3
UICC IIIB	8,9	10,6	3,4	266	1,1
UICC IV	2,9	3,4	1,2	804	,4

nur Ersterkrankungen



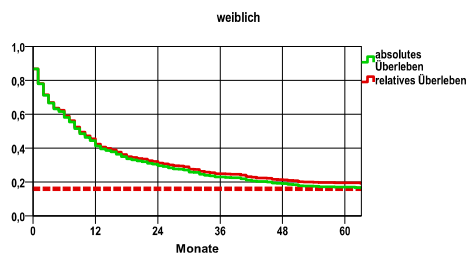
mediane Überlebenszeit

UICC I >5,0 Jahre
UICC II 2,8 Jahre
UICC IIIA 1,5 Jahre
UICC IIIB ,7 Jahre
UICC IV ,3 Jahre

weiblich

Jahr	beob. Überl.	rel. Überl.	95%-KI ±	N	zens. %
1	41,3	42,4	4,1	547	,0
2	29,6	31,2	3,8	.	,0
3	23,0	24,9	3,5	.	,0
4	19,0	21,3	3,3	.	,7
5	17,0	19,5	3,2	.	4,8

nur Ersterkrankungen



mediane Überlebenszeit

,7 Jahre

Vergleichswert - - - - , 5-Jahres-Überleben (%)

RKI, BRD 2011-2012, niedrigster Wert, weiblich 16,0