

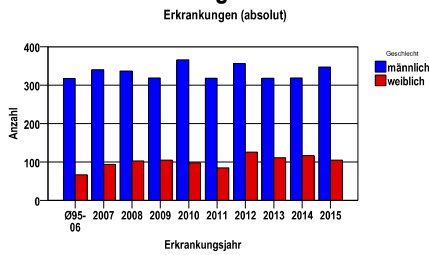
Lungenkarzinom C33-34

Durchschnittlich erfasste Erkrankungszahlen

Zeitraum	Geschlecht	N	rohe Rate	altersstandardisierte Rate (ESR)*	arithm. Alter Jahre	medianes Alter Jahre	Vergleich medianes Alter	Vergleichsquelle
2010 - 2014	männlich	1677	112,6	61,1	70,4	71,9	70,0	RKI, BRD 2011-2012
	weiblich	537	33,9	16,1	70,8	72,7	68,5	

* europastandardisierte Rate

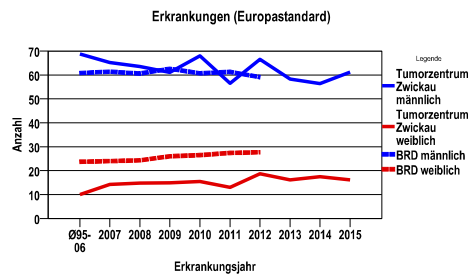
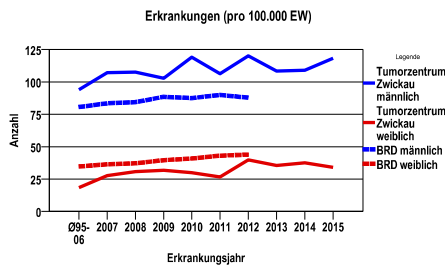
Anzahl Neuerkrankungen



Absolute Neuerkrankungszahlen und Neuerkrankungsraten je 100.000 Einwohner

Jahr	absolut männlich	absolut weiblich	Rohe Rate männlich	Rohe Rate weiblich	Stand. Rate männlich	Stand. Rate weiblich
2015	347	105	118,4	34,0	61,2	16,2
2014	319	117	109,0	37,7	56,4	17,4
2013	318	111	108,3	35,5	58,4	16,1
2012	356	126	120,2	39,8	66,6	18,7
2011	318	85	106,4	26,6	56,5	13,0
2010	366	98	119,1	30,0	68,0	15,5
2009	319	105	102,8	31,8	61,1	14,9
2008	337	103	107,5	30,8	63,5	14,8
2007	340	94	107,2	27,7	65,2	14,2
Ø95-06	317	67	94,0	18,3	68,8	10,0

Stand. Rate = Europastandard



Vergleichswerte

RKI, BRD 2012, männlich	87,8
GKR, Sachsen 2010-2011, männlich	93,0
RKI, BRD 2012, weiblich	43,9
GKR, Sachsen 2010-2011, weiblich	29,0

Vergleichswerte

RKI, BRD 2012, männlich	59,1
GKR, Sachsen 2010-2011, männlich	56,7
RKI, BRD 2012, weiblich	27,7
GKR, Sachsen 2010-2011, weiblich	15,0

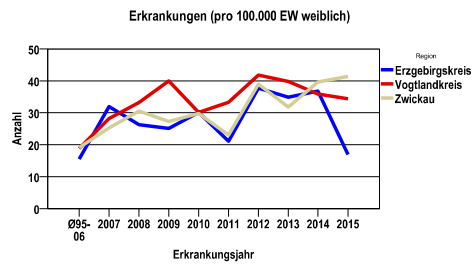
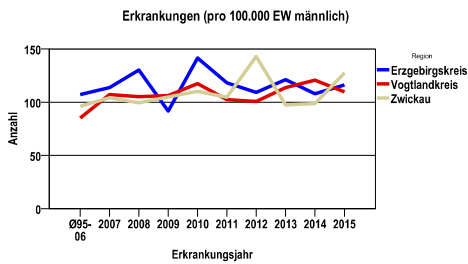
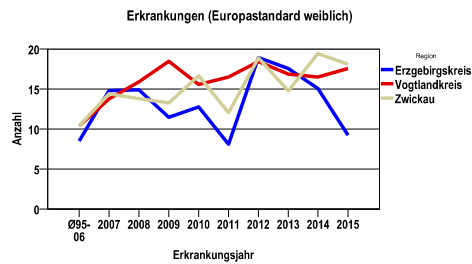
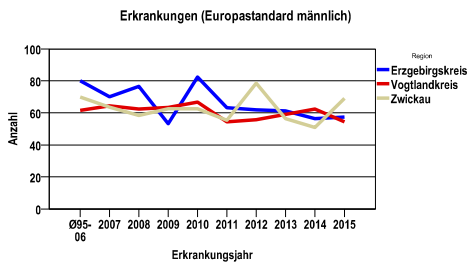
Lungenkarzinom C33-34

Zahl der Neuerkrankungen nach Stadt-/Landkreisen

Tumorzentrum Zwickau	absolut männlich					absolut weiblich				
	2015	2014	2013	2012	2011	2015	2014	2013	2012	2011
Erzgebirgskreis (anteilig 33,2%)	65	61	68	62	68	10	22	21	23	13
Vogtlandkreis	124	136	129	115	118	41	43	48	51	41
Zwickau (anteilig 78,3%)	158	122	121	179	132	54	52	42	52	31

Neuerkrankungsrate nach Stadt-/Landkreisen (n/100.000 Einwohner), altersstandardisiert (ESR)

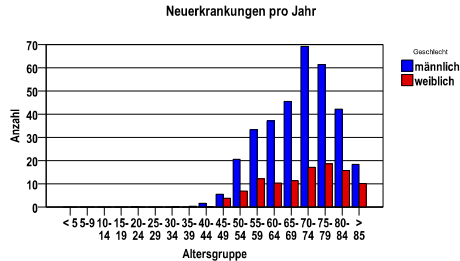
Region	Stand. Rate männlich					Stand. Rate weiblich				
	2015	2014	2013	2012	2011	2015	2014	2013	2012	2011
Erzgebirgskreis	57,3	56,4	61,2	61,9	63,2	9,2	15,1	17,5	18,9	8,1
Vogtlandkreis	54,5	62,4	59,1	55,7	54,4	17,5	16,5	16,9	18,4	16,5
Zwickau	69,1	51,0	56,4	78,6	55,4	18,1	19,4	14,7	18,9	12,0



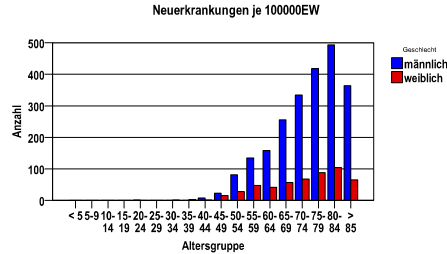
Lungenkarzinom C33-34

Diagnosejahre
2010 bis 2014

Neuerkrankungen/Jahr nach Altersgruppen



Neuerkrankungen/100.000 EW nach Altersgruppen



Häufigkeit der Tumorerkrankungen nach der Lokalisation (ICD-O)

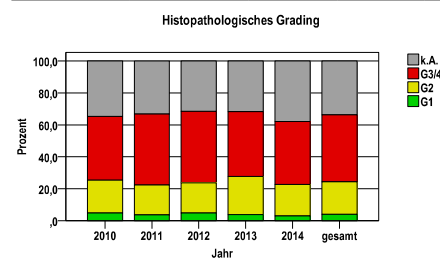
ICD-O	Bezeichnung	m	%m	w	%w	ges.	%ges.
C33.9	Trachea	2	,1	1	,2	3	,1
C34.0	Hauptbronchus	290	17,3	90	16,8	380	17,2
C34.1	Lungenoberlappen	669	39,9	201	37,4	870	39,3
C34.2	Lungenmittellappen	55	3,3	30	5,6	85	3,8
C34.3	Lungenunterlappen	433	25,8	142	26,4	575	26,0
C34.8	Lunge, mehrere Teilbereiche überlappend	129	7,7	49	9,1	178	8,0
C34.9	Lunge o.n.A.	99	5,9	24	4,5	123	5,6
	Gesamt	1677	75,7	537	24,3	2214	.

Histologische Häufigkeitsverteilung

Bezeichnung	M-Code	N	%	% gesamt
Adenokarzinom o.n.A.	8140/3	576	30,3%	26,0%
Plattenepithelkarzinom o.n.A.	8070/3	374	19,7%	16,9%
Kleinzelliges Karzinom o.n.A.	8041/3	279	14,7%	12,6%
Nichtkleinzelliges Karzinom	8046/3	140	7,4%	6,3%
Verhornendes Plattenepithelkarzinom o.n.A.	8071/3	110	5,8%	5,0%
Großzelliges nichtverhornendes Plattenepithelkarzinom o.n.A.	8072/3	84	4,4%	3,8%
Großzelliges neuroendokrines Karzinom	8013/3	60	3,2%	2,7%
sonstige maligne Histologien		277	14,6%	12,5%
maligne Histologien gesamt		1900		85,8%
nicht histologisch gesichert		314		14,2%

Histologisches Grading (nur histologisch gesicherte Fälle)

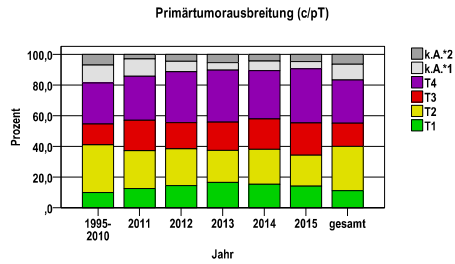
Jahr	G1	G2	G3/4	k.A.	gesamt
2010	19	79	154	134	386
2011	13	67	160	119	359
2012	20	79	186	132	417
2013	14	89	151	118	372
2014	11	72	144	139	366
gesamt	77	386	795	642	1900
%	4	20	42	34	100



Lungenkarzinom C33-34

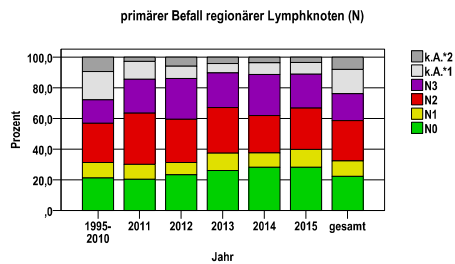
Primärtumorausbreitung (T)

Jahr	T1	T2	T3	T4	k.A.*1	k.A.*2	gesamt
1995-2010	631	1985	870	1707	732	445	6370
2011	51	99	80	116	45	12	403
2012	70	116	82	160	32	22	482
2013	71	90	79	145	21	23	429
2014	67	99	87	137	27	19	436
2015	64	91	95	160	21	21	452
gesamt	954	2480	1293	2425	878	542	8572
%	11	29	15	28	10	6	100



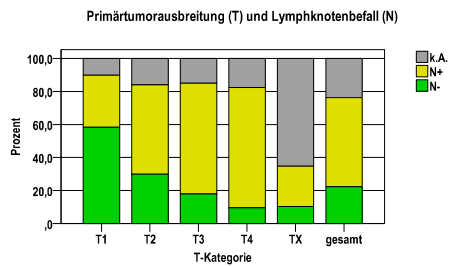
primärer Befall der regionären Lymphknoten (N)

Jahr	N0	N1	N2	N3	k.A.*1	k.A.*2	gesamt
1995-2010	1351	642	1627	973	1183	594	6370
2011	82	39	135	89	47	11	403
2012	112	39	136	128	39	28	482
2013	112	48	128	97	26	18	429
2014	123	41	106	117	33	16	436
2015	127	53	122	100	34	16	452
gesamt	1907	862	2254	1504	1362	683	8572
%	22	10	26	18	16	8	100



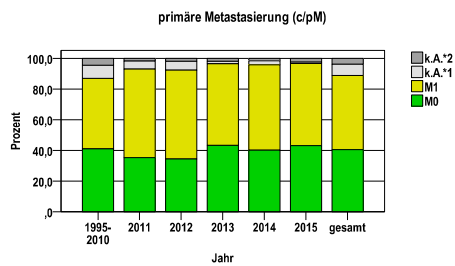
Primärtumorausbreitung (T) und Lymphknotenbefall (N)

T-Kategorie	N-	N+	k.A.	gesamt	N+ %
T1	556	300	98	954	31,4
T2	742	1341	397	2480	54,1
T3	232	866	195	1293	67,0
T4	230	1767	428	2425	72,9
TX	147	346	927	1420	24,4
gesamt	1907	4620	2045	8572	53,9
%	22	54	24	100	.



primäre Metastasierung (M)

Jahr	M0	M1	k.A.*1	k.A.*2	gesamt
1995-2010	2613	2924	548	285	6370
2011	142	233	21	7	403
2012	166	279	28	9	482
2013	186	228	7	8	429
2014	175	243	11	7	436
2015	195	242	4	11	452
gesamt	3477	4149	619	327	8572
%	41	48	7	4	100

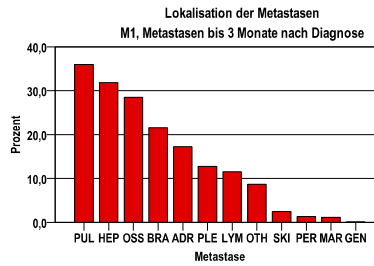


k.A.*1 = keine Angabe, Primärtumor jedoch histologisch gesichert
 k.A.*2 = keine Angabe, nur klinische Sicherung des Tumors

Lungenkarzinom C33-34

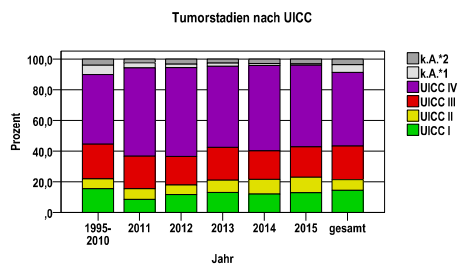
primäre Metastasen

Metastase	Anzahl	Prozent	Gesamt N
PUL	1480	36,0	4114
HEP	1308	31,8	.
OSS	1171	28,5	.
BRA	886	21,5	.
ADR	709	17,2	.
PLE	523	12,7	.
LYM	474	11,5	.
OTH	357	8,7	.
SKI	101	2,5	.
PER	55	1,3	.
MAR	47	1,1	.
GEN	3	,1	.



Tumorstadien nach UICC

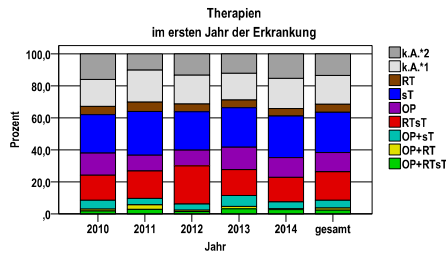
Jahr	UICC I	UICC II	UICC III	UICC IV	k.A. *1	k.A. *2	gesamt	UICC IV %
1995-2010	984	406	1439	2903	386	252	6370	45,6
2011	34	28	86	232	13	10	403	57,6
2012	56	30	90	279	11	16	482	57,9
2013	56	34	92	227	9	11	429	52,9
2014	52	42	81	243	5	13	436	55,7
2015	58	46	89	241	4	14	452	53,3
gesamt	1240	586	1877	4125	428	316	8572	48,1
%	14	7	22	48	5	4	100	.



Lungenkarzinom C33-34

Therapien im ersten Jahr nach Diagnosenstellung*

Jahr	OP+RTsT	OP+RT	OP+sT	RTsT	OP	sT	RT	k.A.*1	k.A.*2	gesamt	OP %
2010	8	5	25	70	62	108	23	75	72	448	13,8
2011	11	11	16	68	39	108	23	79	40	395	9,9
2012	7	4	18	112	46	113	23	84	63	470	9,8
2013	13	6	28	67	58	102	20	69	50	413	14,0
2014	11	2	19	66	53	112	20	81	66	430	12,3
gesamt	50	28	106	383	258	543	109	388	291	2156	12,0
%	2	1	5	18	12	25	5	18	13	100	.



sT = systemische Therapie
 RT = Strahlentherapie
 OP = Operation

k.A.*1 = keine tumorspezifische Therapie, jedoch histologisch gesichert
 k.A.*2 = keine tumorspezifische Therapie, nur klinische Sicherung des Tumors

Diagnosejahre
2010 bis 2014

Operationen im ersten Jahr nach Diagnosenstellung*

OPS	Anzahl	%	OPS-Schlüssel Version 2015
5-324	259	58,6	Einfache Lobektomie und Bilobektomie der Lunge
5-322	87	19,7	Atypische Lungenresektion
5-320	34	7,7	Exzision und Destruktion von erkranktem Gewebe eines Bronchus
5-323	29	6,6	Segmentresektion und Bisegmentresektion der Lunge
5-325	21	4,8	Erweiterte Lobektomie und Bilobektomie der Lunge
5-328	18	4,1	Erweiterte (Pleuro-)Pneum(on)ektomie
5-327	13	2,9	Einfache (Pleuro-)Pneum(on)ektomie
5-321	3	,7	Andere Exzision und Resektion eines Bronchus (ohne Resektion des Lungenparenchyms)
gesamt	442	.	

gesamt = Anzahl der operierten Fälle (entspricht der OP-Anzahl der vorhergehende Tabelle); Mehrfachnennungen bei den OPS-Nummern sind pro Fall möglich; Prozentzahl bezieht sich auf den Anteil an den operierten Gesamtfällen

*Bei Eintritt eines Rezidivs werden weitere Therapien nicht ausgewiesen.

Lungenkarzinom C33-34

Systemische Therapien im ersten Jahr nach Diagnosenstellung*

Beschreibung	Typ	Anzahl	%
Carboplatin, Vinorelbin	C	166	15,3
Carboplatin, Etoposid	C	157	14,5
Cisplatin, Pemetrexed	C	151	14,0
Carboplatin, Pemetrexed	C	129	11,9
Cisplatin, Vinorelbin	C	122	11,3
Docetaxel	C	117	10,8
Pemetrexed	C	117	10,8
Cisplatin, Etoposid	C	114	10,5
Carboplatin, Gemcitabin	C	75	6,9
Cisplatin, Gemcitabin	C	62	5,7
Topotecan	C	56	5,2
Vinorelbin	C	52	4,8
Carboplatin, Paclitaxel	C	44	4,1
Gemcitabin	C	22	2,0
Etoposid	C	17	1,6
Carboplatin	C	11	1,0
Carboplatin, Docetaxel	C	11	1,0
Bevacizumab	I	73	6,7
Erlotinib	I	67	6,2
gesamt Anzahl der Fälle		1082	.

Protokolltyp:

CM – Monochemoth.
 CP – Polychemoth.
 C – Chemotherapie o.n.A.
 IC – Immun-/Chemoth.
 H – Hormontherapie
 I – Immuntherapie
 IU – unspezif. Immunth.
 IS – spezif. Immunth.

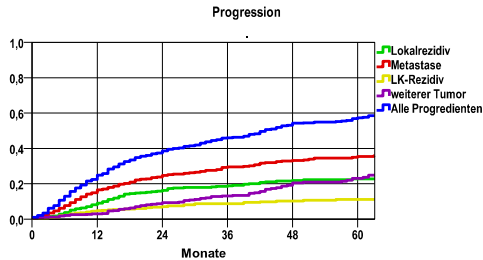
gesamt = Anzahl der therapierten Fälle; Mehrfachnennungen von Therapien sind pro Fall möglich; Prozentzahl bezieht sich auf den Anteil an den systemisch therapierten Gesamtfällen

*Bei Eintritt eines Rezidivs werden weitere Therapien nicht ausgewiesen.

Lungenkarzinom C33-34

Diagnosejahre
2007 bis 2012

Progression



mediane ereignisfreie Zeit

Lokalrezidiv	>5,0 Jahre
Metastase	>5,0 Jahre
LK-Rezidiv	>5,0 Jahre
weiterer Tumor	>5,0 Jahre
Alle Progredienten	3,5 Jahre

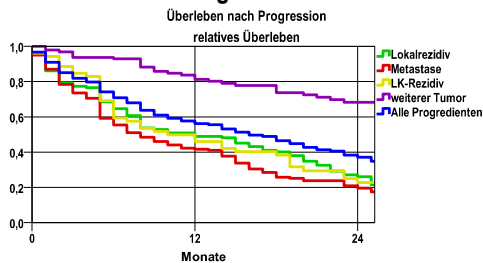
Progression setzt Vollremission voraus.

Ereignis	Monate	%	95%CI	N	zens. +† %	zens. %	E
Lokalrezidiv	12	9,0	6,4-11,7	500	12,6	1,4	42
	24	16,3	12,8-19,7		22,6	2,6	72
	36	18,8	15,1-22,5		33,4	6,0	81
	48	21,9	17,8-26,0		41,4	10,0	90
	60	22,7	18,5-27,0		53,2	18,4	92
Metastase	12	16,6	13,2-19,9	500	9,0	1,4	79
	24	24,7	20,8-28,7		16,2	2,4	114
	36	29,5	25,2-33,8		24,4	5,8	132
	48	33,2	28,6-37,7		31,6	9,4	144
	60	35,4	30,7-40,2		42,2	17,6	150
LK-Rezidiv	12	4,7	2,8-6,7	500	14,2	1,4	22
	24	7,0	4,6-9,4		26,6	2,4	31
	36	8,8	6,0-11,5		39,6	5,8	37
	48	10,2	7,2-13,3		49,2	9,8	41
	60	11,1	7,9-14,4		61,2	18,0	43
weiterer Tumor	12	2,9	1,4-4,4	500	14,8	1,4	14
	24	9,3	6,5-12,1		28,2	2,6	39
	36	13,1	9,7-16,5		41,4	6,0	51
	48	20,4	15,9-24,9		51,2	9,0	69
	60	23,0	18,1-28,0		59,8	15,2	74
Alle Progredienten	12	24,9	21,0-28,7	500	7,6	1,4	119
	24	38,6	34,2-43,1		12,4	2,4	180
	36	46,1	41,4-50,7		17,8	5,8	210
	48	54,2	49,4-59,0		21,8	8,4	239
	60	57,3	52,4-62,2		28,8	14,4	248

N = Anzahl der Fälle mit Vollremission

E = Anzahl der Ereignisse

Überleben nach Progression



Ereignis	beob. Überl.	rel. Überl.	95%-KI ±	N	zens. %
Lokalrezidiv	25,0	26,0	8,6	100	3,0
Metastase	18,8	19,6	6,2	160	3,8
LK-Rezidiv	21,9	22,8	11,7	51	3,9
weiterer Tumor	65,4	68,3	10,7	89	22,5
Alle Progredienten	35,5	37,0	5,9	271	9,2

medianes Überleben nach Progression

Lokalrezidiv	10,9 Monate
Metastase	7,4 Monate
LK-Rezidiv	9,9 Monate
weiterer Tumor	>24 Monate
Alle Progredienten	15,8 Monate

Lungenkarzinom C33-34

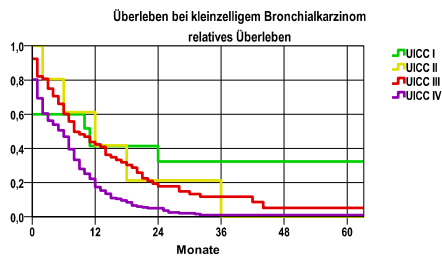
Diagnosejahre
2007 bis 2012

5-Jahres-Überleben nach UICC-Tumorstadium

kleinzelliges Bronchiakarzinom

UICC-Stadium	beob. Überl.	rel. Überl.	95%-KI ±	N	zens. %
UICC I	30,0	32,4	.	10	10,0
UICC II	,0	,0	.	5	,0
UICC III	4,5	5,2	.	66	1,5
UICC IV	1,0	1,0	.	208	,0

nur Ersterkrankungen



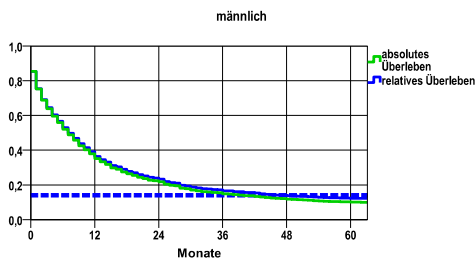
mediane Überlebenszeit

UICC I ,8 Jahre
UICC II ,8 Jahre
UICC III ,7 Jahre
UICC IV ,4 Jahre

Überleben gesamt, männlich

Jahr	beob. Überl.	rel. Überl.	95%-KI ±	N	zens. %
1	35,1	36,3	2,3	1603	,0
2	21,8	23,4	2,0	.	,0
3	14,8	16,6	1,7	.	,0
4	11,8	13,8	1,6	.	,3
5	10,1	12,3	1,5	.	1,4

nur Ersterkrankungen



mediane Überlebenszeit

,6 Jahre

Vergleichswert - - - , 5-Jahres-Überleben (%)

RKI, BRD 2011-2012, niedrigster Wert, männlich 14,0

verwendete Sterbetafel:
Sachsen 1995-2011

Vorlage vom: 26.11.2014

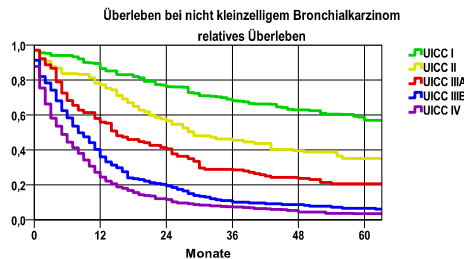
Programmversion vom: 18.10.2016

©SWSTUZ-GTDS-SPSS-Auswertungssystem

nicht kleinzelliges Bronchiakarzinom

UICC-Stadium	beob. Überl.	rel. Überl.	95%-KI ±	N	zens. %
UICC I	48,4	56,9	7,1	196	6,6
UICC II	30,0	35,1	9,5	92	5,4
UICC IIIA	17,9	20,6	6,4	138	2,2
UICC IIIB	5,6	6,6	3,2	209	1,0
UICC IV	3,0	3,5	1,3	659	,5

nur Ersterkrankungen



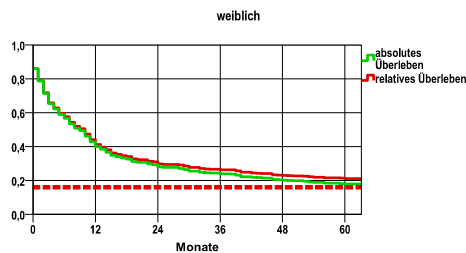
mediane Überlebenszeit

UICC I >5,0 Jahre
UICC II 2,3 Jahre
UICC IIIA 1,2 Jahre
UICC IIIB ,7 Jahre
UICC IV ,4 Jahre

weiblich

Jahr	beob. Überl.	rel. Überl.	95%-KI ±	N	zens. %
1	40,0	41,2	4,4	485	,0
2	28,0	29,8	4,0	.	,0
3	23,9	26,3	3,8	.	,0
4	20,2	23,0	3,6	.	,6
5	17,9	21,1	3,4	.	3,1

nur Ersterkrankungen



mediane Überlebenszeit

,8 Jahre

Vergleichswert - - - , 5-Jahres-Überleben (%)

RKI, BRD 2011-2012, niedrigster Wert, weiblich 16,0

Datenstand vom:

11.04.2017