

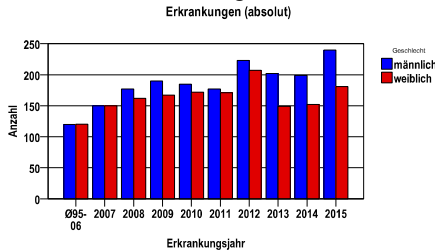
Melanom C43

Durchschnittlich erfasste Erkrankungszahlen

Zeitraum	Geschlecht	N	rohe Rate	altersstandardisierte Rate (ESR)*	arithm. Alter Jahre	median. Alter Jahre	Vergleich median. Alter	Vergleichsquelle
2010 - 2014	männlich	986	27,2	16,7	66,5	69,1	66,5	RKI, BRD 2011-2012
	weiblich	851	22,3	14,5	63,8	66,2	59,0	

\* europastandardisierte Rate

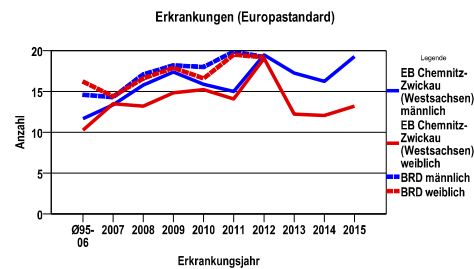
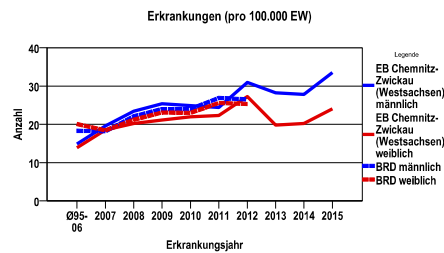
Anzahl Neuerkrankungen



Absolute Neuerkrankungszahlen und Neuerkrankungsraten je 100.000 Einwohner

Jahr	absolut männlich	absolut weiblich	Rohe Rate männlich	Rohe Rate weiblich	Stand. Rate männlich	Stand. Rate weiblich
2015	240	181	33,5	24,0	19,3	13,2
2014	199	152	27,8	20,2	16,2	12,1
2013	202	149	28,2	19,8	17,3	12,2
2012	223	207	30,9	27,3	19,5	19,1
2011	177	171	24,4	22,3	15,0	14,1
2010	185	172	24,9	22,0	15,9	15,2
2009	190	167	25,3	21,1	17,4	14,8
2008	177	162	23,4	20,3	15,8	13,2
2007	150	150	19,6	18,5	13,4	13,5
Ø95-06	120	120	14,9	13,9	11,7	10,2

Stand. Rate = Europastandard



Vergleichswerte

RKI, BRD 2012, männlich	26,5
GKR, Sachsen 2009-2012, männlich	22,9
RKI, BRD 2012, weiblich	25,3
GKR, Sachsen 2009-2012, weiblich	18,9

Vergleichswerte

RKI, BRD 2012, männlich	19,2
GKR, Sachsen 2009-2012, männlich	15,3
RKI, BRD 2012, weiblich	19,2
GKR, Sachsen 2009-2012, weiblich	13,0

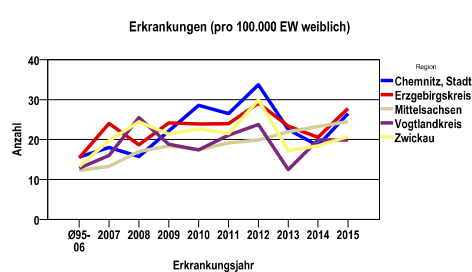
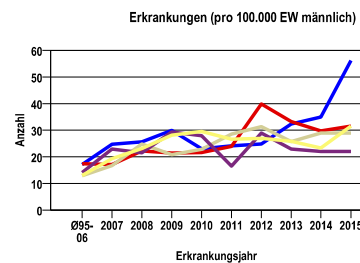
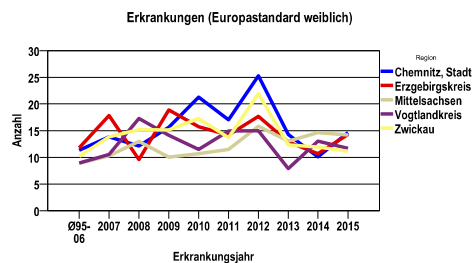
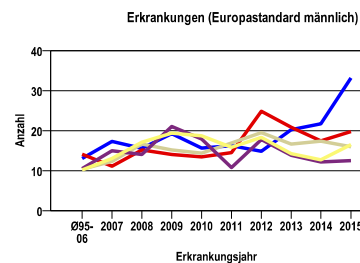
Melanom C43

Zahl der Neuerkrankungen nach Stadt-/Landkreisen

EB Chemnitz-Zwickau (Westsachsen)	absolut männlich					absolut weiblich				
	2015	2014	2013	2012	2011	2015	2014	2013	2012	2011
Chemnitz, Stadt	66	41	38	29	28	33	23	28	42	33
Erzgebirgskreis	54	51	57	69	42	50	37	42	53	44
Mittelsachsen	45	45	40	49	45	39	37	35	32	31
Vogtlandkreis	25	25	26	33	19	24	24	15	29	26
Zwickau	50	37	41	43	43	35	31	29	51	37

Neuerkrankungsrate nach Stadt-/Landkreisen (n/100.000 Einwohner), altersstandardisiert (ESR)

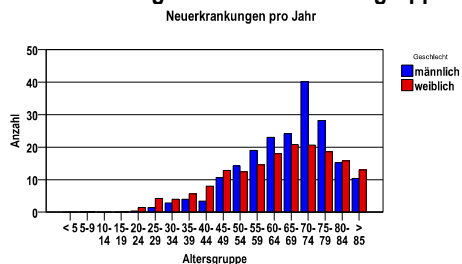
Region	Stand. Rate männlich					Stand. Rate weiblich				
	2015	2014	2013	2012	2011	2015	2014	2013	2012	2011
Chemnitz, Stadt	33,2	21,7	20,2	14,9	16,3	14,6	10,1	14,3	25,3	17,0
Erzgebirgskreis	19,8	17,5	20,9	24,8	14,5	14,3	10,7	12,9	17,7	14,2
Mittelsachsen	15,9	17,4	16,6	19,5	16,9	14,2	14,6	13,0	15,8	11,5
Vogtlandkreis	12,5	12,2	13,8	17,7	10,8	11,7	13,0	7,9	15,0	14,9
Zwickau	16,5	12,7	14,2	18,3	15,8	11,1	11,9	12,3	21,9	13,7



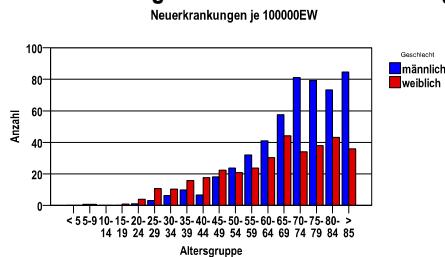
**Melanom C43**

<b>Diagnosejahre</b>
2010 bis 2014

**Neuerkrankungen/Jahr nach Altersgruppen**



**Neuerkrankungen/100.000 EW nach Altersgruppen**



**Häufigkeit der Tumorerkrankungen nach der Lokalisation (ICD-O)**

ICD-O	Bezeichnung	m	%m	w	%w	ges.	%ges.
C44.5	Haut am Stamm	534	54,2	206	24,2	740	40,3
C44.6	Haut der oberen Extremitäten und der Schulter	190	19,3	239	28,1	429	23,4
C44.7	Haut der unteren Extremität und der Hüfte	103	10,4	282	33,1	385	21,0
C44.3	Haut sonstiger und nicht näher bezeichneter Teile des Gesichtes	68	6,9	82	9,6	150	8,2
C44.4	Behaarte Kopfhaut und Haut am Hals	60	6,1	22	2,6	82	4,5
C44.2	Außeres Ohr	21	2,1	12	1,4	33	1,8
C44.1	Augenlid	6	,6	5	,6	11	,6
C44.9	Haut o.n.A.	2	,2	2	,2	4	,2
C44.0	Lippenhaut o.n.A.	2	,2	1	,1	3	,2
	Gesamt	986	53,7	851	46,3	1837	.

**Histologische Häufigkeitsverteilung**

Bezeichnung	M-Code	N	%	% gesamt
Oberflächlich spreitendes Melanom	8743/3	744	40,5%	40,5%
Noduläres malignes Melanom (NM)	8721/3	393	21,4%	21,4%
Malignes Melanom o.n.A.	8720/3	390	21,2%	21,2%
Lentigo-maligna-Melanom	8742/3	222	12,1%	12,1%
sonstige maligne Histologien		87	4,7%	4,7%
maligne Histologien gesamt		1836		99,9%
nicht histologisch gesichert		1		0,1%

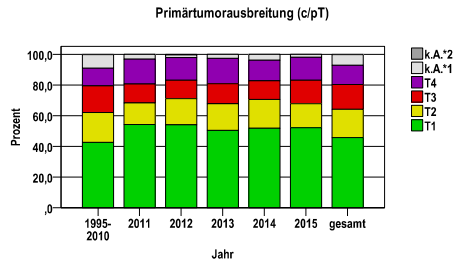
**Ort der Diagnosenstellung**

Einrichtungsart	Fachrichtung	Anzahl	Prozent
Krankenhaus	Dermatologie	2146	35,0
Krankenhaus	Sonstige	416	6,8
Krankenhaus	Allgemeinchirurgie	134	2,2
Krankenhaus	unbekannt	73	1,2
MVZ	Dermatologie	174	2,8
MVZ	Allgemeinchirurgie	66	1,1
Praxis	Dermatologie	2057	33,5
Praxis	unbekannt	380	6,2
Praxis	Allgemeinchirurgie	336	5,5

**Melanom C43**

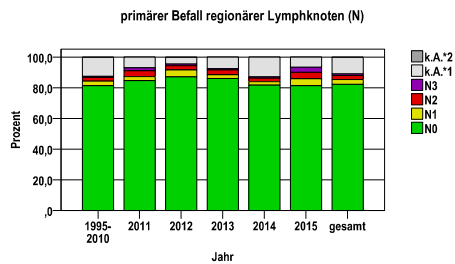
**Primärtumorausbreitung (T)**

Jahr	T1	T2	T3	T4	k.A.*1	k.A.*2	gesamt
1995-2010	1807	824	741	483	376	6	4237
2011	189	49	43	56	11	0	348
2012	233	73	52	63	8	1	430
2013	177	61	46	58	9	0	351
2014	182	66	43	47	13	0	351
2015	220	66	64	63	8	0	421
gesamt	2808	1139	989	770	425	7	6138
%	46	19	16	13	7	0	100



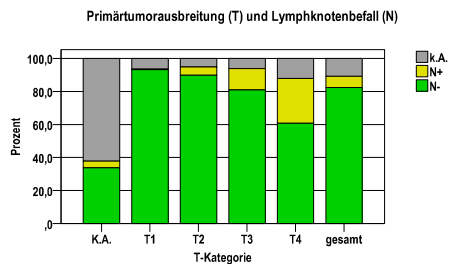
**primärer Befall der regionären Lymphknoten (N)**

Jahr	N0	N1	N2	N3	k.A.*1	k.A.*2	gesamt
1995-2010	3448	128	98	35	523	5	4237
2011	295	9	13	7	24	0	348
2012	375	19	12	5	18	1	430
2013	302	9	11	3	26	0	351
2014	287	8	8	3	45	0	351
2015	343	19	17	14	28	0	421
gesamt	5050	192	159	67	664	6	6138
%	82	3	3	1	11	0	100



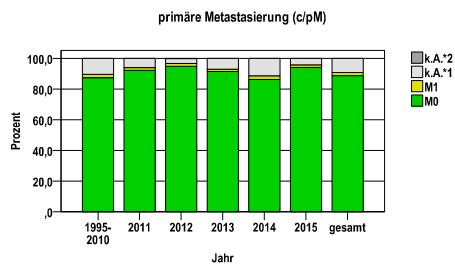
**Primärtumorausbreitung (T) und Lymphknotenbefall (N)**

T-Kategorie	N-	N+	k.A.	gesamt	N+ %
K.A.	146	17	269	432	3,9
T1	2614	9	185	2808	,3
T2	1023	56	60	1139	4,9
T3	800	127	62	989	12,8
T4	467	209	94	770	27,1
gesamt	5050	418	670	6138	6,8
%	82	7	11	100	.



**primäre Metastasierung (M)**

Jahr	M0	M1	k.A.*1	k.A.*2	gesamt
1995-2010	3700	94	442	1	4237
2011	321	6	21	0	348
2012	408	8	13	1	430
2013	321	5	25	0	351
2014	303	8	40	0	351
2015	396	7	18	0	421
gesamt	5449	128	559	2	6138
%	89	2	9	0	100

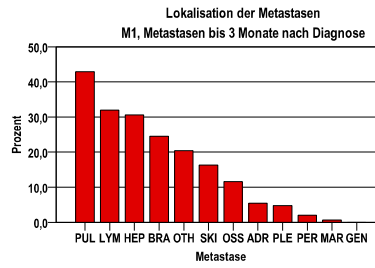


k.A.\*1 = keine Angabe, Primärtumor jedoch histologisch gesichert  
 k.A.\*2 = keine Angabe, nur klinische Sicherung des Tumors

**Melanom C43**

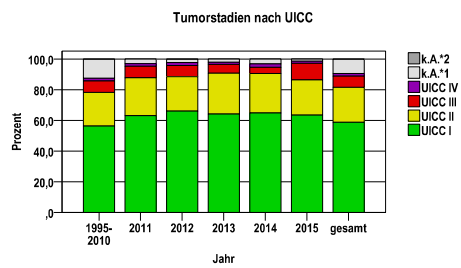
**primäre Metastasen**

Metastase	Anzahl	Prozent	Gesamt N
PUL	63	42,9	147
LYM	47	32,0	.
HEP	45	30,6	.
BRA	36	24,5	.
OTH	30	20,4	.
SKI	24	16,3	.
OSS	17	11,6	.
ADR	8	5,4	.
PLE	7	4,8	.
PER	3	2,0	.
MAR	1	,7	.
GEN	0	,0	.



**Tumorstadien nach UICC**

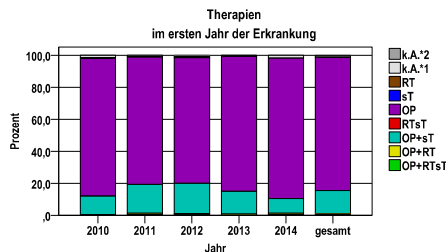
Jahr	UICC I	UICC II	UICC III	UICC IV	k.A.*1	k.A.*2	gesamt	UICC IV %
1995-2010	2386	928	316	77	524	6	4237	1,8
2011	220	86	26	6	10	0	348	1,7
2012	284	97	31	8	9	1	430	1,9
2013	225	94	20	5	7	0	351	1,4
2014	228	90	14	8	11	0	351	2,3
2015	267	97	45	6	6	0	421	1,4
gesamt	3610	1392	452	110	567	7	6138	1,8
%	59	23	7	2	9	0	100	.



**Melanom C43**

**Therapien im ersten Jahr nach Diagnosenstellung\***

Jahr	OP+RTsT	OP+RT	OP+sT	RTsT	OP	sT	RT	k.A.*1	k.A.*2	gesamt	OP %
2010	1	1	41	0	307	2	0	5	0	357	86,0
2011	2	3	62	0	276	1	0	3	0	347	79,5
2012	3	2	81	0	338	1	1	3	1	430	78,6
2013	0	3	50	0	296	0	0	2	0	351	84,3
2014	2	3	32	0	308	0	0	6	0	351	87,7
gesamt	8	12	266	0	1525	4	1	19	1	1836	83,1
%	0	1	14	0	83	0	0	1	0	100	.



sT = systemische Therapie  
 RT = Strahlentherapie  
 OP = Operation

k.A.\*1 = keine tumorspezifische Therapie, jedoch histologisch gesichert  
 k.A.\*2 = keine tumorspezifische Therapie, nur klinische Sicherung des Tumors

<b>Diagnosejahre</b>
2010 bis 2014

**Operationen im ersten Jahr nach Diagnosenstellung\***

OPS	Anzahl	%	OPS-Schlüssel Version 2015
5-894	1278	70,6	Lokale Exzision von erkranktem Gewebe an Haut und Unterhaut
5-895	1034	57,1	Radikale und ausgedehnte Exzision von erkranktem Gewebe an Haut und Unterhaut
5-181	34	1,9	Exzision und Destruktion von erkranktem Gewebe des äußeren Ohres
5-091	10	,6	Exzision und Destruktion von (erkranktem) Gewebe des Augenlides
5-212	8	,4	Exzision und Destruktion von erkranktem Gewebe der Nase
5-915	6	,3	Destruktion von erkranktem Gewebe an Haut und Unterhaut
5-213	1	,1	Resektion der Nase
5-913	1	,1	Entfernung oberflächlicher Hautschichten
gesamt	1811	.	

gesamt = Anzahl der operierten Fälle (entspricht der OP-Anzahl der vorhergehende Tabelle); Mehrfachnennungen bei den OPS-Nummern sind pro Fall möglich; Prozentzahl bezieht sich auf den Anteil an den operierten Gesamtfällen

**Systemische Therapien im ersten Jahr nach Diagnosenstellung\***

Beschreibung	Typ	Anzahl	%
Dacarbazin	C	4	1,4
Interferon alpha	I	250	89,9
Aldesleukin, Interferon alpha	I	12	4,3
Vemurafenib	I	4	1,4
gesamt Anzahl der Fälle		278	.

**Protokolltyp:**  
 CM – Monochemoth.  
 CP – Polychemoth.  
 C – Chemotherapie o.n.A.  
 IC – Immun-/Chemoth.  
 H – Hormontherapie  
 I – Immuntherapie  
 IU – unspezif. Immunth.  
 IS – spezif. Immunth.

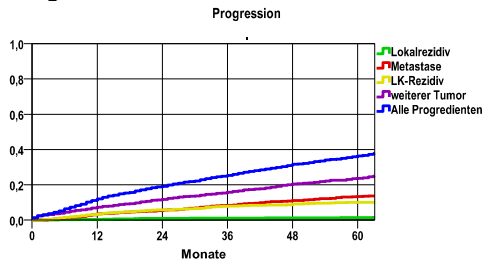
gesamt = Anzahl der therapierten Fälle; Mehrfachnennungen von Therapien sind pro Fall möglich; Prozentzahl bezieht sich auf den Anteil an den systemisch therapierten Gesamtfällen

\*Bei Eintritt eines Rezidivs werden weitere Therapien nicht ausgewiesen.

Melanom C43

Diagnosejahre
2007 bis 2012

Progression



mediane ereignisfreie Zeit

Lokalrezidiv	>5,0 Jahre
Metastase	>5,0 Jahre
LK-Rezidiv	>5,0 Jahre
weiterer Tumor	>5,0 Jahre
Alle Progredienten	>5,0 Jahre

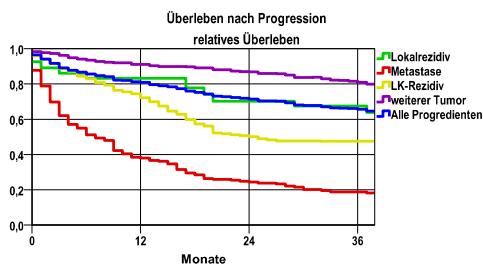
Progression setzt Vollremission voraus.

Ereignis	Monate	%	95%CI	N	zens. +† %	zens. %	E
Lokalrezidiv	12	,4	,1- ,6	1990	7,7	4,3	7
	24	,9	,5- 1,4		16,8	9,2	17
	36	1,1	,6- 1,6		29,5	17,9	20
	48	1,3	,7- 1,8		45,6	30,3	22
	60	1,5	,9- 2,1		61,3	42,6	24
Metastase	12	3,5	2,6- 4,3	1990	6,7	4,3	66
	24	5,6	4,5- 6,6		14,2	9,3	104
	36	8,4	7,1- 9,7		25,1	17,9	149
	48	11,2	9,6-12,7		39,3	30,2	186
	60	13,4	11,6-15,1		53,0	41,9	208
LK-Rezidiv	12	3,4	2,6- 4,2	1990	7,1	4,3	65
	24	5,8	4,7- 6,9		14,9	9,2	108
	36	7,9	6,6- 9,2		26,6	17,8	141
	48	9,1	7,7-10,5		41,5	29,8	156
	60	10,1	8,6-11,6		55,7	41,3	166
weiterer Tumor	12	7,3	6,1- 8,5	1990	7,5	4,3	141
	24	11,7	10,2-13,2		15,7	8,8	218
	36	15,7	14,0-17,4		26,5	16,7	281
	48	20,5	18,5-22,5		38,9	26,9	341
	60	23,7	21,5-25,9		51,0	36,6	371
Alle Progredienten	12	12,0	10,5-13,4	1990	6,4	4,3	231
	24	19,2	17,4-20,9		12,6	8,7	360
	36	25,3	23,3-27,3		21,4	16,3	460
	48	31,7	29,4-33,9		32,1	26,1	545
	60	36,3	33,8-38,7		42,0	34,8	593

N = Anzahl der Fälle mit Vollremission

E = Anzahl der Ereignisse

Überleben nach Progression



Ereignis	beob. Überl.	rel. Überl.	95%-KI ±	N	zens. %
Lokalrezidiv	62,1	67,5	18,6	27	11,1
Metastase	17,3	18,8	5,5	222	12,2
LK-Rezidiv	43,7	47,6	7,6	175	16,0
weiterer Tumor	74,2	81,0	4,5	439	28,0
Alle Progredienten	60,1	65,8	4,0	672	23,2

medianes Überleben nach Progression

Lokalrezidiv	>3,0 Jahre
Metastase	,6 Jahre
LK-Rezidiv	2,0 Jahre
weiterer Tumor	>3,0 Jahre
Alle Progredienten	>3,0 Jahre

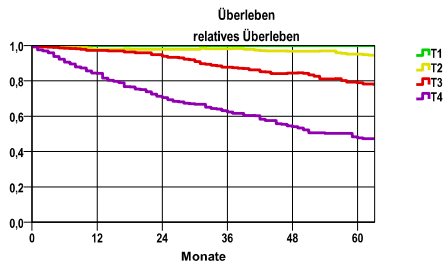
Melanom C43

Diagnosejahre
2007 bis 2012

5-Jahres-Überleben nach Primärtumorausbreitung

T-Kategorie	beob. Überl.	rel. Überl.	95%-KI ±	N	zens. %
T1	91,9	100,0	1,9	882	25,4
T2	86,2	95,2	4,3	266	21,8
T3	66,9	79,0	6,2	229	14,0
T4	39,6	47,7	6,7	218	11,5

nur Ersterkrankungen



mediane Überlebenszeit

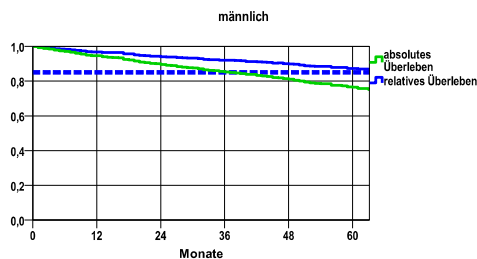
- T1 >5,0 Jahre
- T2 >5,0 Jahre
- T3 >5,0 Jahre
- T4 4,8 Jahre

Diagnosejahre
2007 bis 2012

Überleben gesamt, männlich

Jahr	beob. Überl.	rel. Überl.	95%-KI ±	N	zens. %
1	94,6	96,7	1,6	809	,0
2	89,5	94,0	2,1	.	,0
3	85,3	91,9	2,4	.	,0
4	81,0	89,8	2,7	.	5,2
5	76,5	87,3	3,0	.	21,1

nur Ersterkrankungen



mediane Überlebenszeit

>5,0 Jahre

Vergleichswert - - - , 5-Jahres-Überleben (%)

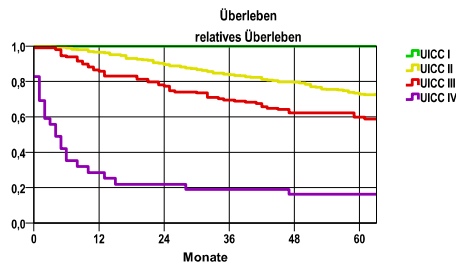
RKI, BRD 2011-2012, niedrigster Wert, männlich 85,0

verwendete Sterbetafel:
Sachsen 1995-2011

5-Jahres-Überleben nach UICC-Tumorstadium

UICC-Stadium	beob. Überl.	rel. Überl.	95%-KI ±	N	zens. %
UICC I	91,6	100,0	1,7	1058	24,7
UICC II	60,9	72,8	4,9	396	13,9
UICC III	52,9	59,8	9,6	111	18,0
UICC IV	13,8	16,2	.	29	3,4

nur Ersterkrankungen



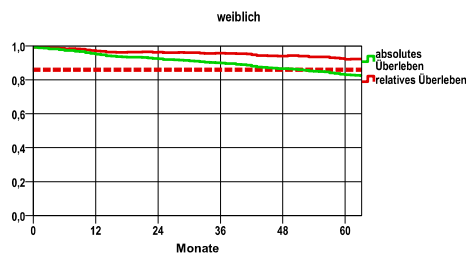
mediane Überlebenszeit

- UICC I >5,0 Jahre
- UICC II >5,0 Jahre
- UICC III >5,0 Jahre
- UICC IV ,3 Jahre

weiblich

Jahr	beob. Überl.	rel. Überl.	95%-KI ±	N	zens. %
1	95,1	97,0	1,5	840	,0
2	92,5	96,3	1,8	.	,0
3	90,0	95,7	2,0	.	,0
4	86,6	94,0	2,3	.	5,7
5	82,9	92,2	2,6	.	20,8

nur Ersterkrankungen



mediane Überlebenszeit

>5,0 Jahre

Vergleichswert - - - , 5-Jahres-Überleben (%)

RKI, BRD 2011-2012, niedrigster Wert, weiblich 86,0