

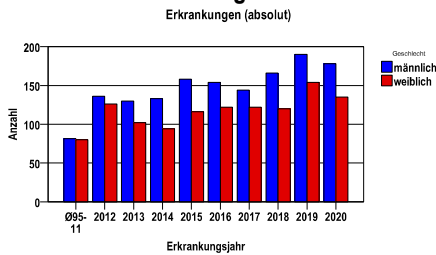
Melanom C43

Durchschnittlich erfasste Erkrankungszahlen

Zeitraum	Geschlecht	N	rohe Rate	altersstandardisierte Rate (ESR)*	arithm. Alter Jahre	median. Alter Jahre	Vergleich median. Alter	Vergleichsquelle
2016 - 2020	männlich	832	39,6	22,3	69,5	72,1	68,5	RKI, BRD 2017-2018
	weiblich	653	30,3	18,6	66,2	68,7	62,0	

* europastandardisierte Rate

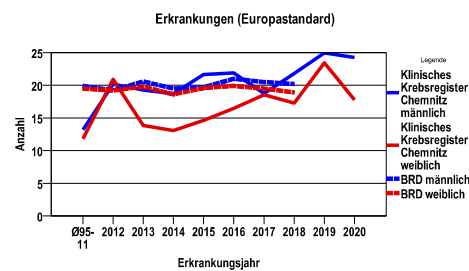
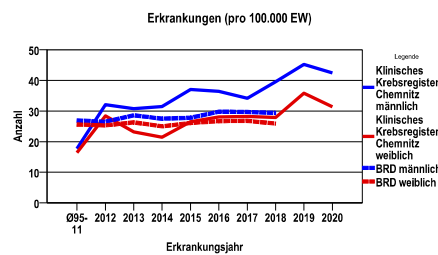
Anzahl Neuerkrankungen



Absolute Neuerkrankungszahlen und Neuerkrankungsraten je 100.000 Einwohner

Jahr	absolut männlich	absolut weiblich	Rohe Rate männlich	Rohe Rate weiblich	Stand. Rate männlich	Stand. Rate weiblich
2020	178	135	42,4	31,4	24,3	17,8
2019	190	154	45,3	35,8	24,9	23,4
2018	166	120	39,6	27,9	21,8	17,3
2017	144	122	34,2	28,2	18,7	18,5
2016	154	122	36,4	28,1	21,9	16,5
2015	158	116	37,1	26,5	21,6	14,6
2014	133	94	31,5	21,5	18,7	13,1
2013	130	102	30,8	23,2	19,3	13,8
2012	136	126	32,0	28,4	20,2	20,9
Ø95-11	81	80	17,7	16,4	13,2	11,8

Stand. Rate = Europastandard



Vergleichswerte - - - ; - - -

RKI, BRD 2018, männlich	29,4
GKR, Sachsen 2009-2012, männlich	22,9
RKI, BRD 2018, weiblich	25,9
GKR, Sachsen 2009-2012, weiblich	18,9

Vergleichswerte - - - ; - - -

RKI, BRD 2018, männlich	20,2
GKR, Sachsen 2009-2012, männlich	15,3
RKI, BRD 2018, weiblich	18,9
GKR, Sachsen 2009-2012, weiblich	13,0

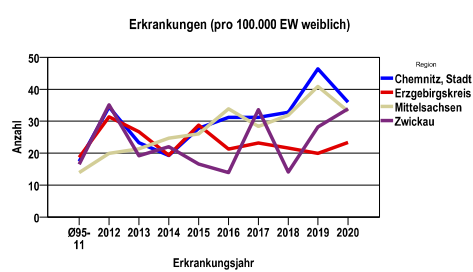
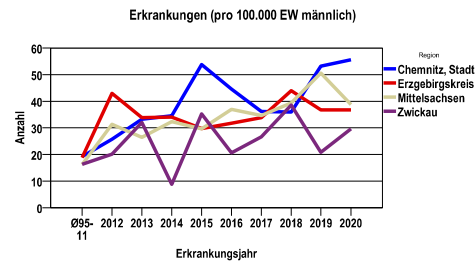
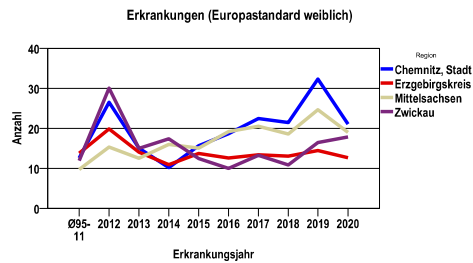
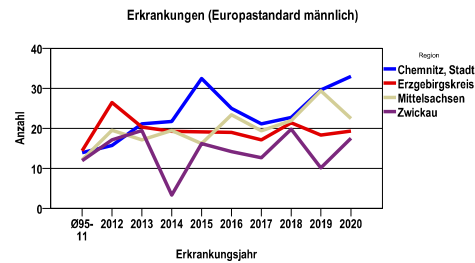
Melanom C43

Zahl der Neuerkrankungen nach Stadt-/Landkreisen

Klinisches Krebsregister Chemnitz	absolut männlich					absolut weiblich				
	2020	2019	2018	2017	2016	2020	2019	2018	2017	2016
Chemnitz, Stadt	68	65	44	44	54	45	58	41	39	39
Erzgebirgskreis (anteilig 67,0%)	41	41	49	38	36	27	23	25	27	25
Mittelsachsen	59	77	60	53	57	51	63	49	44	53
Zwickau (anteilig 21,7%)	10	7	13	9	7	12	10	5	12	5

Neuerkrankungsrate nach Stadt-/Landkreisen (n/100.000 Einwohner), altersstandardisiert (ESR)

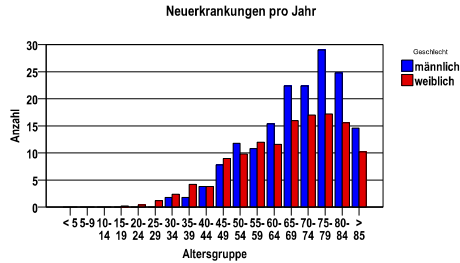
Region	Stand. Rate männlich					Stand. Rate weiblich				
	2020	2019	2018	2017	2016	2020	2019	2018	2017	2016
Chemnitz, Stadt	33,0	29,5	22,7	21,1	25,0	21,0	32,3	21,4	22,4	18,6
Erzgebirgskreis	19,3	18,3	21,4	17,1	19,0	12,6	14,4	13,0	13,4	12,6
Mittelsachsen	22,4	29,4	21,9	19,4	23,3	19,0	24,6	18,5	20,5	19,1
Zwickau	17,5	10,1	19,8	12,7	14,1	17,8	16,5	10,8	13,2	10,0



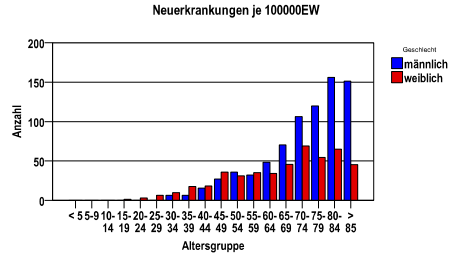
Melanom C43

Diagnosejahre
2016 bis 2020

Neuerkrankungen/Jahr nach Altersgruppen

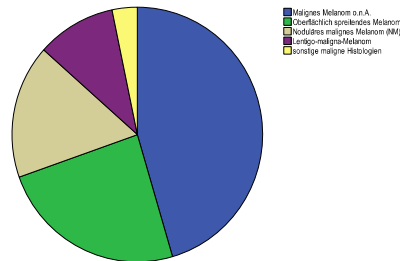
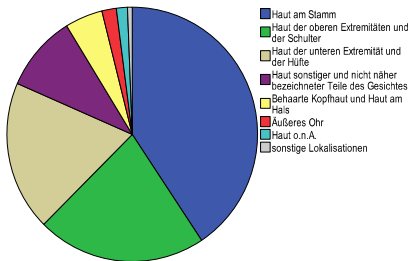


Neuerkrankungen/100.000 EW nach Altersgruppen



Häufigkeit der Tumorerkrankungen nach der Lokalisation (ICD-O)

ICD-O	Bezeichnung	m	%m	w	%w	ges.	%ges.
C44.5	Haut am Stamm	428	51,4	176	27,0	604	40,7
C44.6	Haut der oberen Extremitäten und der Schulter	166	20,0	158	24,2	324	21,8
C44.7	Haut der unteren Extremität und der Hüfte	86	10,3	197	30,2	283	19,1
C44.3	Haut sonstiger und nicht näher bezeichneter Teile des Gesichtes	71	8,5	73	11,2	144	9,7
C44.4	Behaarte Kopfhaut und Haut am Hals	48	5,8	24	3,7	72	4,8
C44.2	Außeres Ohr	16	1,9	12	1,8	28	1,9
C44.9	Haut o.n.A.	11	1,3	10	1,5	21	1,4
sonst.	sonstige Lokalisationen	6	,7	3	,5	9	,6
	Gesamt	832	56,0	653	44,0	1485	.

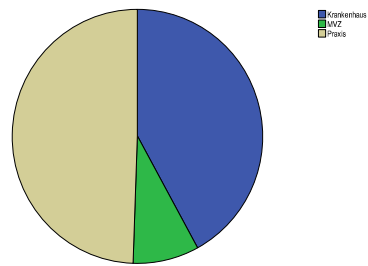


Histologische Häufigkeitsverteilung

Bezeichnung	M-Code	N	%	% gesamt
Malignes Melanom o.n.A.	8720/3	675	45,5%	45,5%
Oberflächlich spreitendes Melanom	8743/3	358	24,1%	24,1%
Noduläres malignes Melanom (NM)	8721/3	253	17,0%	17,0%
Lentigo-maligna-Melanom	8742/3	151	10,2%	10,2%
sonstige maligne Histologien		48	3,2%	3,2%
maligne Histologien gesamt		1485		100%

Ort der Diagnosenstellung

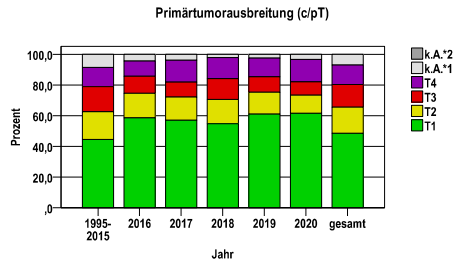
Einrichtungsart	Fachrichtung	Anzahl	Prozent
Krankenhaus	Dermatologie	426	28,7
Krankenhaus	Sonstige	127	8,6
Krankenhaus	Allgemeinchirurgie	31	2,1
Krankenhaus	Mund-, Kiefer- und Gesichtsch.	16	1,1
MVZ	Dermatologie	80	5,4
MVZ	Allgemeinchirurgie	46	3,1
Praxis	Dermatologie	614	41,3
Praxis	Allgemeinchirurgie	58	3,9
Praxis	Mund-, Kiefer- und Gesichtsch.	27	1,8
Praxis	unbekannt	15	1,0



Melanom C43

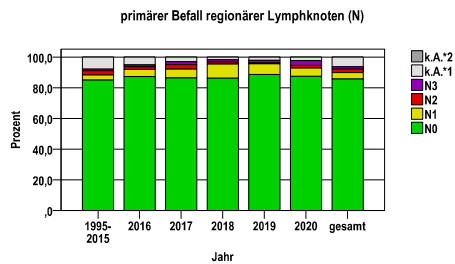
Primärtumorausbreitung (T)

Jahr	T1	T2	T3	T4	k.A.*1	k.A.*2	gesamt
1995-2015	1663	677	609	470	316	0	3735
2016	162	44	31	27	12	0	276
2017	152	40	26	38	10	0	266
2018	157	45	39	39	6	0	286
2019	210	49	35	42	8	0	344
2020	193	37	27	46	10	0	313
gesamt	2537	892	767	662	362	0	5220
%	49	17	15	13	7	0	100



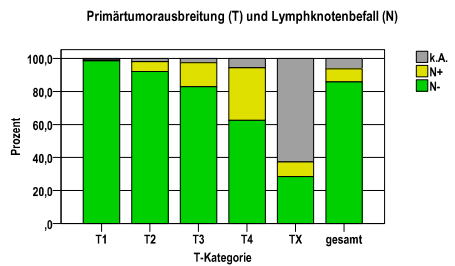
primärer Befall der regionären Lymphknoten (N)

Jahr	N0	N1	N2	N3	k.A.*1	k.A.*2	gesamt
1995-2015	3176	122	103	45	289	0	3735
2016	241	13	5	3	14	0	276
2017	230	15	8	5	8	0	266
2018	247	26	4	4	5	0	286
2019	305	24	2	6	7	0	344
2020	274	17	5	10	7	0	313
gesamt	4473	217	127	73	330	0	5220
%	86	4	2	1	6	0	100



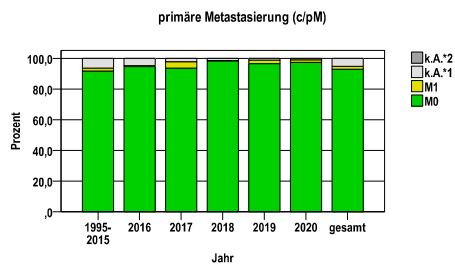
Primärtumorausbreitung (T) und Lymphknotenbefall (N)

T-Kategorie	N-	N+	k.A.	gesamt	N+ %
T1	2500	10	27	2537	,4
T2	821	53	18	892	5,9
T3	635	112	20	767	14,6
T4	414	210	38	662	31,7
TX	103	32	227	362	8,8
gesamt	4473	417	330	5220	8,0
%	86	8	6	100	.



primäre Metastasierung (M)

Jahr	M0	M1	k.A.*1	k.A.*2	gesamt
1995-2015	3421	72	242	0	3735
2016	261	2	13	0	276
2017	249	11	6	0	266
2018	281	1	4	0	286
2019	332	8	4	0	344
2020	305	5	3	0	313
gesamt	4849	99	272	0	5220
%	93	2	5	0	100

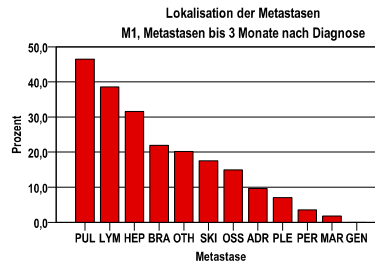


k.A.*1 = keine Angabe, Primärtumor jedoch histologisch gesichert
 k.A.*2 = keine Angabe, nur klinische Sicherung des Tumors

Melanom C43

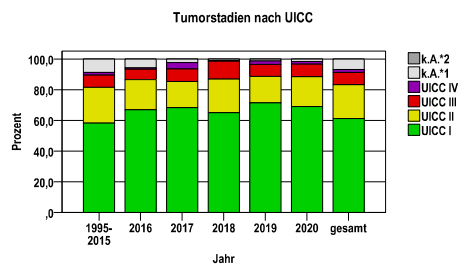
primäre Metastasen

Metastase	Anzahl	Prozent	Gesamt N
PUL	53	46,5	114
LYM	44	38,6	.
HEP	36	31,6	.
BRA	25	21,9	.
OTH	23	20,2	.
SKI	20	17,5	.
OSS	17	14,9	.
ADR	11	9,6	.
PLE	8	7,0	.
PER	4	3,5	.
MAR	2	1,8	.
GEN	0	,0	.



Tumorstadien nach UICC

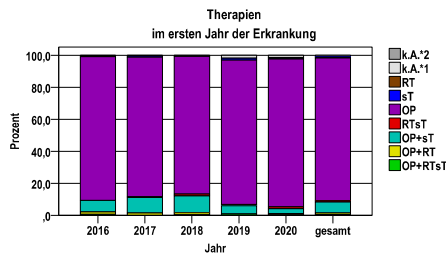
Jahr	UICC I	UICC II	UICC III	UICC IV	k.A.*1	k.A.*2	gesamt	UICC IV %
1995-2015	2177	871	297	68	322	0	3735	1,8
2016	185	54	19	2	16	0	276	,7
2017	182	45	22	11	6	0	266	4,1
2018	186	63	33	1	3	0	286	,3
2019	246	59	27	8	4	0	344	2,3
2020	216	61	26	5	5	0	313	1,6
gesamt	3192	1153	424	95	356	0	5220	1,8
%	61	22	8	2	7	0	100	.



Melanom C43

Therapien im ersten Jahr nach Diagnosenstellung*

Jahr	OP+RTsT	OP+RT	OP+sT	RTsT	OP	sT	RT	k.A.*1	k.A.*2	gesamt	OP %
2016	2	4	20	0	248	1	0	1	0	276	89,9
2017	0	4	26	1	232	2	0	1	0	266	87,2
2018	1	4	30	3	246	0	0	2	0	286	86,0
2019	3	0	18	3	310	4	0	6	0	344	90,1
2020	1	3	9	4	289	2	1	4	0	313	92,3
gesamt	7	15	103	11	1325	9	1	14	0	1485	89,2
%	0	1	7	1	89	1	0	1	0	100	.



sT = systemische Therapie
 RT = Strahlentherapie
 OP = Operation

k.A.*1 = keine tumorspezifische Therapie, jedoch histologisch gesichert
 k.A.*2 = keine tumorspezifische Therapie, nur klinische Sicherung des Tumors

Diagnosejahre
 2016 bis 2020

Operationen im ersten Jahr nach Diagnosenstellung*

OPS	Anzahl	%	OPS-Schlüssel Version 2015
5-895	1274	87,9	Radikale und ausgedehnte Exzision von erkranktem Gewebe an Haut und Unterhaut
5-894	844	58,2	Lokale Exzision von erkranktem Gewebe an Haut und Unterhaut
5-181	25	1,7	Exzision und Destruktion von erkranktem Gewebe des äußeren Ohres
5-212	10	,7	Exzision und Destruktion von erkranktem Gewebe der Nase
5-913	6	,4	Entfernung oberflächlicher Hautschichten
5-091	5	,3	Exzision und Destruktion von (erkranktem) Gewebe des Augenlides
5-915	4	,3	Destruktion von erkranktem Gewebe an Haut und Unterhaut
5-213	1	,1	Resektion der Nase
gesamt	1450	.	

gesamt = Anzahl der operierten Fälle (entspricht der OP-Anzahl der vorhergehende Tabelle); Mehrfachnennungen bei den OPS-Nummern sind pro Fall möglich; Prozentzahl bezieht sich auf den Anteil an den operierten Gesamtfällen

Systemische Therapien im ersten Jahr nach Diagnosenstellung*

Beschreibung	Typ	Anzahl	%
Interferon alpha	I	59	45,4
Pembrolizumab	I	35	26,9
Nivolumab	I	17	13,1
Dabrafenib, Trametinib	I	17	13,1
Ipilimumab, Nivolumab	I	7	5,4
gesamt Anzahl der Fälle		130	.

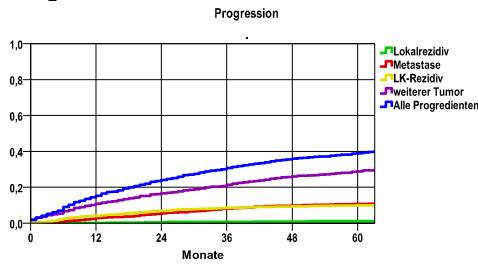
gesamt = Anzahl der therapierten Fälle; Mehrfachnennungen von Therapien sind pro Fall möglich; Prozentzahl bezieht sich auf den Anteil an den systemisch therapierten Gesamtfällen

Protokolltyp:
 CM – Monochemoth.
 CP – Polychemoth.
 C – Chemotherapie o.n.A.
 IC – Immun-/Chemoth.
 H – Hormontherapie
 I – Immuntherapie
 IU – unspezif. Immunth.
 IS – spezif. Immunth.

*Bei Eintritt eines Rezidivs werden weitere Therapien nicht ausgewiesen.

Diagnosejahre
2011 bis 2016

Progression



mediane ereignisfreie Zeit

Lokalrezidiv	>5,0 Jahre
Metastase	>5,0 Jahre
LK-Rezidiv	>5,0 Jahre
weiterer Tumor	>5,0 Jahre
Alle Progredienten	>5,0 Jahre

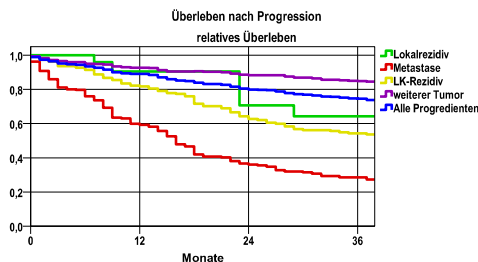
Progression setzt Vollremission voraus.

Ereignis	Monate	%	95%CI	N	zens. +† %	zens. %	E
Lokalrezidiv	12	,1	-,1- ,2	1406	3,8	,1	1
	24	,4	,1- ,8		7,5	,2	6
	36	,8	,3- 1,2		11,8	,4	10
	48	,9	,4- 1,4		16,4	,6	12
	60	1,1	,5- 1,7		28,3	9,0	14
Metastase	12	2,8	1,9- 3,6	1406	3,4	,1	38
	24	5,5	4,3- 6,7		6,1	,2	75
	36	8,2	6,7- 9,7		8,5	,4	110
	48	9,8	8,2-11,4		11,2	,6	130
	60	10,7	9,0-12,4		21,8	8,9	141
LK-Rezidiv	12	4,0	3,0- 5,1	1406	3,3	,1	56
	24	6,8	5,5- 8,1		6,0	,2	93
	36	8,7	7,2-10,2		9,5	,4	117
	48	9,3	7,7-10,9		12,6	,6	125
	60	9,9	8,3-11,5		23,6	8,9	132
weiterer Tumor	12	10,8	9,1-12,4	1406	3,1	,1	149
	24	16,6	14,7-18,6		5,9	,2	228
	36	21,3	19,1-23,5		8,9	,4	288
	48	26,1	23,7-28,4		11,7	,6	347
	60	28,8	26,3-31,2		20,3	6,8	378
Alle Progredienten	12	15,3	13,4-17,2	1406	2,8	,1	212
	24	24,1	21,8-26,4		4,4	,2	331
	36	30,8	28,3-33,2		6,0	,4	419
	48	35,9	33,3-38,4		7,1	,6	485
	60	39,0	36,4-41,6		14,3	6,5	523

N = Anzahl der Fälle mit Vollremission

E = Anzahl der Ereignisse

Überleben nach Progression



Ereignis	beob. Überl.	rel. Überl.	95%-KI ±	N	zens. %
Lokalrezidiv	58,8	64,2	25,7	17	17,6
Metastase	26,2	28,6	7,1	160	6,9
LK-Rezidiv	49,2	54,2	8,6	140	10,0
weiterer Tumor	77,0	84,8	4,2	465	28,6
Alle Progredienten	67,8	74,6	3,9	616	21,9

medianes Überleben nach Progression

Lokalrezidiv	>3,0 Jahre
Metastase	1,3 Jahre
LK-Rezidiv	>3,0 Jahre
weiterer Tumor	>3,0 Jahre
Alle Progredienten	>3,0 Jahre

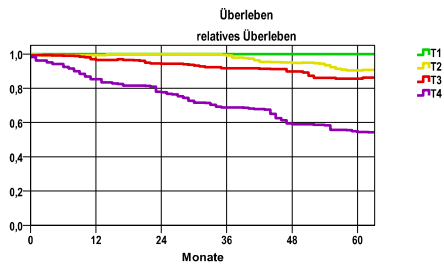
Melanom C43

Diagnosejahre
2011 bis 2016

5-Jahres-Überleben nach Primärtumorausbreitung

T-Kategorie	beob. Überl.	rel. Überl.	95%-KI ±	N	zens. %
T1	91,0	100,0	2,3	621	9,3
T2	80,8	90,5	5,6	194	8,8
T3	73,1	85,5	7,0	156	5,1
T4	43,7	54,4	7,5	169	2,4

nur Ersterkrankungen



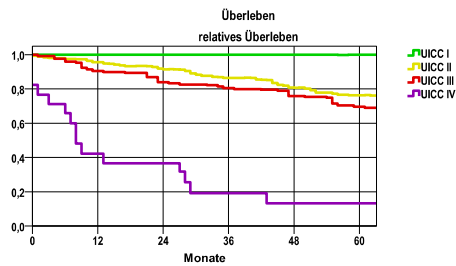
mediane Überlebenszeit

- T1 >5,0 Jahre
- T2 >5,0 Jahre
- T3 >5,0 Jahre
- T4 >5,0 Jahre

5-Jahres-Überleben nach UICC-Tumorstadium

UICC-Stadium	beob. Überl.	rel. Überl.	95%-KI ±	N	zens. %
UICC I	89,8	99,9	2,2	748	8,6
UICC II	62,6	76,3	5,7	279	6,1
UICC III	61,3	69,6	9,8	96	4,2
UICC IV	11,8	13,3	.	17	,0

nur Ersterkrankungen



mediane Überlebenszeit

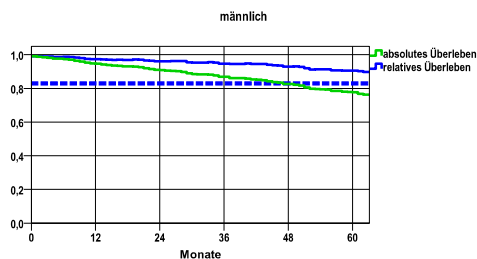
- UICC I >5,0 Jahre
- UICC II >5,0 Jahre
- UICC III >5,0 Jahre
- UICC IV ,7 Jahre

Diagnosejahre
2011 bis 2016

Überleben gesamt, männlich

Jahr	beob. Überl.	rel. Überl.	95%-KI ±	N	zens. %
1	94,7	97,4	1,8	620	,0
2	90,8	96,1	2,3	.	,0
3	86,9	94,7	2,7	.	,0
4	82,6	92,9	3,0	.	,0
5	77,7	90,6	3,3	.	6,9

nur Ersterkrankungen



mediane Überlebenszeit

>5,0 Jahre

Vergleichswert - - - - , 5-Jahres-Überleben (%)

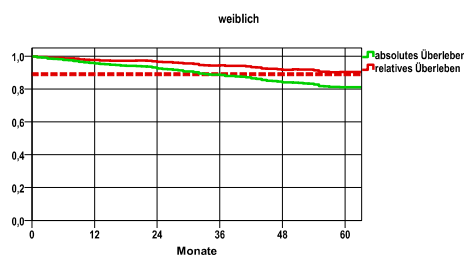
RKI, BRD 2015-2016, niedrigster Wert, männlich 83,0

verwendete Sterbetafel:
Sachsen 1995-2018

weiblich

Jahr	beob. Überl.	rel. Überl.	95%-KI ±	N	zens. %
1	95,6	97,6	1,7	550	,0
2	92,5	96,5	2,2	.	,0
3	88,5	94,4	2,7	.	,0
4	84,0	91,6	3,1	.	,0
5	81,1	90,4	3,3	.	8,5

nur Ersterkrankungen



mediane Überlebenszeit

>5,0 Jahre

Vergleichswert - - - - , 5-Jahres-Überleben (%)

RKI, BRD 2015-2016, niedrigster Wert, weiblich 89,0