

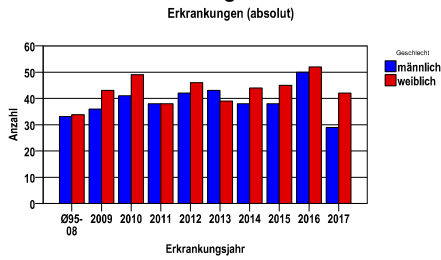
**Weichteilgewebe ohne Mesotheliom C46 - C49**

**Durchschnittlich erfasste Erkrankungszahlen**

Zeitraum	Geschlecht	N	rohe Rate	altersstandardisierte Rate (ESR)*	arithm. Alter Jahre	medianes Alter Jahre	Vergleich medianes Alter	Vergleichsquelle
2012 - 2016	männlich	211	5,9	3,7	65,5	70,2	66,0	RKI, BRD 2013-2014
	weiblich	226	6,0	3,3	68,1	70,2	67,5	

\* europastandardisierte Rate

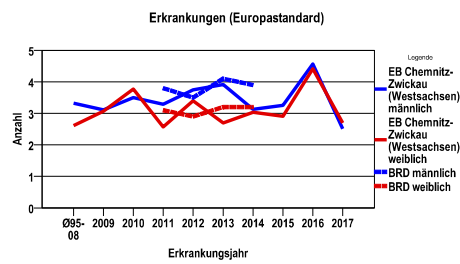
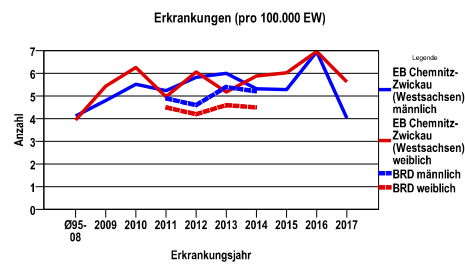
**Anzahl Neuerkrankungen**



**Absolute Neuerkrankungen und Neuerkrankungsraten je 100.000 Einwohner**

Jahr	absolut männlich	absolut weiblich	Rohe Rate männlich	Rohe Rate weiblich	Stand. Rate männlich	Stand. Rate weiblich
2017	29	42	4,0	5,6	2,5	2,7
2016	50	52	6,9	7,0	4,6	4,4
2015	38	45	5,3	6,0	3,3	2,9
2014	38	44	5,3	5,9	3,1	3,0
2013	43	39	6,0	5,2	3,9	2,7
2012	42	46	5,8	6,1	3,7	3,4
2011	38	38	5,2	5,0	3,3	2,6
2010	41	49	5,5	6,3	3,5	3,8
2009	36	43	4,8	5,4	3,1	3,1
Ø95-08	33	34	4,1	3,9	3,3	2,6

Stand. Rate = Europastandard



Vergleichswerte - - - ; - - -

RKI, BRD 2014, männlich 5,2

RKI, BRD 2014, weiblich 4,5

Vergleichswerte - - - ; - - -

RKI, BRD 2014, männlich 3,9

RKI, BRD 2014, weiblich 3,2

**Weichteilgewebe ohne Mesotheliom C46 - C49**

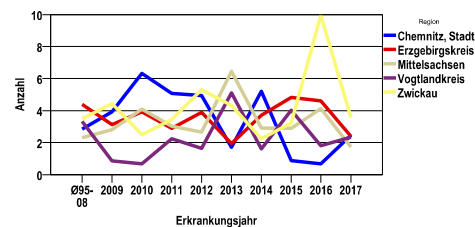
**Zahl der Neuerkrankungen nach Stadt-/Landkreisen**

EB Chemnitz-Zwickau (Westsachsen)	absolut männlich					absolut weiblich				
	2017	2016	2015	2014	2013	2017	2016	2015	2014	2013
Chemnitz, Stadt	4	2	2	9	3	10	7	8	9	8
Erzgebirgskreis	6	10	12	11	6	14	18	14	7	8
Mittelsachsen	6	13	8	8	16	7	8	9	7	4
Vogtlandkreis	5	4	5	4	9	5	7	8	8	10
Zwickau	8	21	11	6	9	6	12	6	13	9

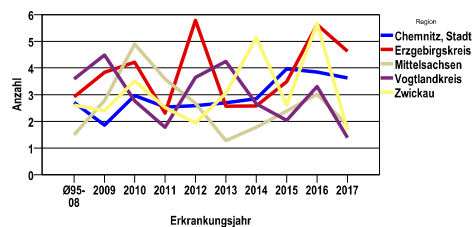
**Neuerkrankungsrate nach Stadt-/Landkreisen (n/100.000 Einwohner), altersstandardisiert (ESR)**

Region	Stand. Rate männlich					Stand. Rate weiblich				
	2017	2016	2015	2014	2013	2017	2016	2015	2014	2013
Chemnitz, Stadt	2,5	,7	,9	5,2	1,7	3,6	3,8	4,0	2,8	2,7
Erzgebirgskreis	2,4	4,6	4,8	3,7	1,9	4,6	5,6	3,5	2,6	2,6
Mittelsachsen	1,7	4,1	2,9	2,9	6,5	1,8	3,0	2,4	1,8	1,3
Vogtlandkreis	2,3	1,8	4,0	1,6	5,1	1,4	3,3	2,0	2,7	4,2
Zwickau	3,6	10,0	3,2	2,2	4,3	1,7	5,7	2,6	5,1	3,1

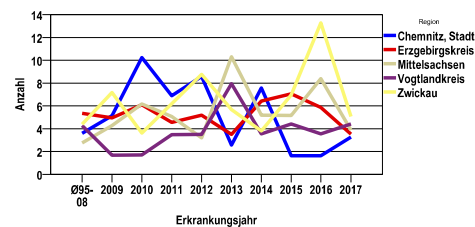
Erkrankungen (Europastandard männlich)



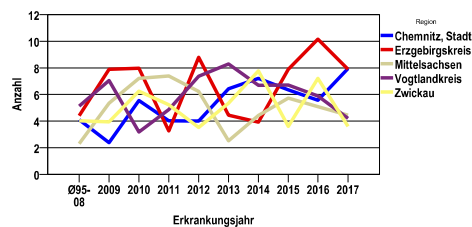
Erkrankungen (Europastandard weiblich)



Erkrankungen (pro 100.000 EW männlich)



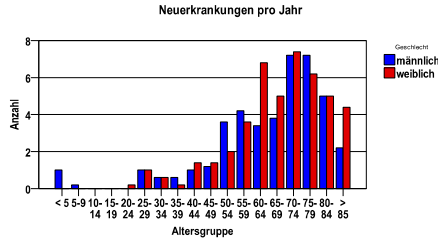
Erkrankungen (pro 100.000 EW weiblich)



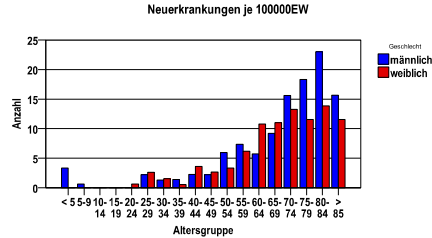
**Weichteilgewebe ohne Mesotheliom C46 - C49**

<b>Diagnosejahre</b>
2012 bis 2016

**Neuerkrankungen/Jahr nach Altersgruppen**



**Neuerkrankungen/100.000 EW nach Altersgruppen**



**Häufigkeit der Tumorerkrankungen nach der Lokalisation (ICD-O)**

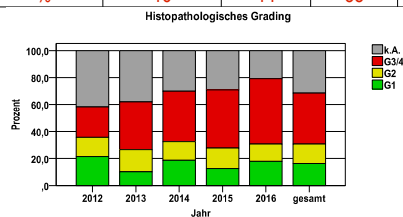
ICD-O	Bezeichnung	m	%m	w	%w	ges.	%ges.
C44.3	Haut sonstiger und nicht näher bezeichneter Teile des Gesichtes	1	,5	0	.	1	,2
C44.5	Haut am Stamm	2	,9	0	.	2	,5
C44.6	Haut der oberen Extremitäten und der Schulter	1	,5	0	.	1	,2
C44.7	Haut der unteren Extremität und der Hüfte	5	2,4	0	.	5	1,1
C44.8	Haut, mehrere Teilbereiche überlappend	1	,5	0	.	1	,2
C47.0	Periphere Nerven und autonomes Nervensystem des Kopfes, des Gesichtes und des Halses	1	,5	0	.	1	,2
C47.1	Periphere Nerven und autonomes Nervensystem der oberen Extremität und der Schulter	1	,5	0	.	1	,2
C47.2	Periphere Nerven und autonomes Nervensystem der unteren Extremität und der Hüfte	1	,5	1	,4	2	,5
C47.3	Periphere Nerven und autonomes Nervensystem des Thorax	0	.	1	,4	1	,2
C47.4	Periphere Nerven und autonomes Nervensystem des Abdomens	2	,9	0	.	2	,5
C47.5	Periphere Nerven und autonomes Nervensystem des Beckens	0	.	1	,4	1	,2
C48.0	Retroperitoneum	16	7,6	16	7,1	32	7,3
C48.1	Näher bezeichnete Teile des Peritoneums	4	1,9	59	26,1	63	14,4
C48.2	Peritoneum o.n.A.	1	,5	15	6,6	16	3,7
C48.8	Retroperitoneum und Peritoneum, mehrere Teilbereiche überlappend	3	1,4	13	5,8	16	3,7
C49.0	Bindegewebe, Subkutangewebe und sonstige Weichteile des Kopfes, des Gesichtes und des Halses	34	16,1	9	4,0	43	9,8
C49.1	Bindegewebe, Subkutangewebe und sonstige Weichteile der oberen Extremität und der Schulter	23	10,9	11	4,9	34	7,8
C49.2	Bindegewebe, Subkutangewebe und sonstige Weichteile der unteren Extremität und der Hüfte	46	21,8	56	24,8	102	23,3
C49.3	Bindegewebe, Subkutangewebe und sonstige Weichteile des Thorax	21	10,0	16	7,1	37	8,5
C49.4	Bindegewebe, Subkutangewebe und sonstige Weichteilgewebe des Abdomen	16	7,6	10	4,4	26	5,9
C49.5	Bindegewebe, Subkutangewebe und sonstige Weichteile des Beckens	18	8,5	12	5,3	30	6,9
C49.6	Bindegewebe, Subkutangewebe und sonstige Weichteile des Stammes o.n.A.	6	2,8	4	1,8	10	2,3
C49.8	Bindegewebe, Subkutangewebe und sonstige Weichteile, mehrere Bereiche überlappend	2	,9	0	.	2	,5
C49.9	Bindegewebe, Subkutangewebe und sonstige Weichteile o.n.A.	6	2,8	2	,9	8	1,8
	<b>Gesamt</b>	<b>211</b>	<b>48,3</b>	<b>226</b>	<b>51,7</b>	<b>437</b>	<b>.</b>

**Histologische Häufigkeitsverteilung**

Bezeichnung	M-Code	N	%	% gesamt
Leiomyosarkom o.n.A.	8890/3	43	10,2%	9,8%
Riesenzellsarkom	8802/3	41	9,7%	9,4%
Seröses papilläres Oberflächenkarzinom	8461/3	37	8,7%	8,5%
Seröses Zystadenokarzinom o.n.A.	8441/3	29	6,9%	6,6%
Fibromyxosarkom	8811/3	27	6,4%	6,2%
Malignes fibröses Histiozytom	8830/3	25	5,9%	5,7%
Sarkom o.n.A.	8800/3	21	5,0%	4,8%
Gut differenziertes Liposarkom	8851/3	17	4,0%	3,9%
Liposarkom o.n.A.	8850/3	17	4,0%	3,9%
Myxoides Liposarkom	8852/3	14	3,3%	3,2%
sonstige maligne Histologien		152	35,9%	34,8%
maligne Histologien gesamt		423		96,8%
nicht histologisch gesichert		14		3,2%

**Histologisches Grading (nur histologisch gesicherte Fälle)**

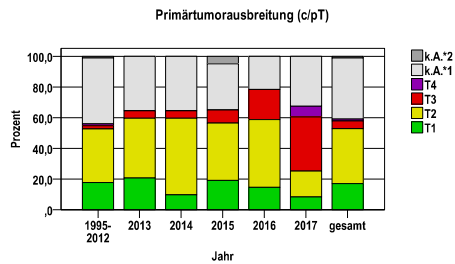
Jahr	G1	G2	G3/4	k.A.	gesamt
2012	18	12	19	35	84
2013	8	13	28	30	79
2014	15	11	30	24	80
2015	10	12	34	23	79
2016	18	13	49	21	101
gesamt	69	61	160	133	423
%	16	14	38	31	100



**Weichteilgewebe ohne Mesotheliom C46 - C49**

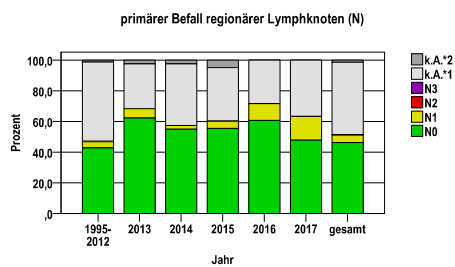
**Primärtumorausbreitung (T)**

Jahr	T1	T2	T3	T4	k.A.*1	k.A.*2	gesamt
1995-2012	226	444	25	16	546	12	1269
2013	17	32	4	0	29	0	82
2014	8	41	4	0	29	0	82
2015	16	31	7	0	25	4	83
2016	15	45	20	0	22	0	102
2017	6	12	25	5	23	0	71
gesamt	288	605	85	21	674	16	1689
%	17	36	5	1	40	1	100



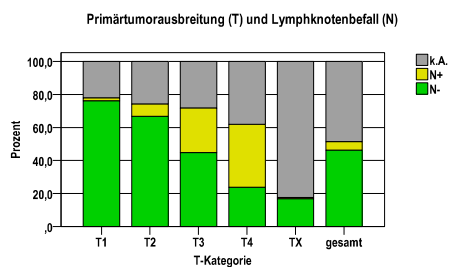
**primärer Befall der regionären Lymphknoten (N)**

Jahr	N0	N1	N2	N3	k.A.*1	k.A.*2	gesamt
1995-2012	543	50	1	3	657	15	1269
2013	51	5	0	0	24	2	82
2014	45	2	0	0	33	2	82
2015	46	4	0	0	29	4	83
2016	62	11	0	0	29	0	102
2017	34	11	0	0	26	0	71
gesamt	781	83	1	3	798	23	1689
%	46	5	0	0	47	1	100



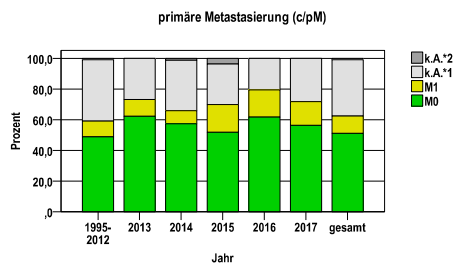
**Primärtumorausbreitung (T) und Lymphknotenbefall (N)**

T-Kategorie	N-	N+	k.A.	gesamt	N+ %
T1	219	5	64	288	1,7
T2	403	45	157	605	7,4
T3	38	23	24	85	27,1
T4	5	8	8	21	38,1
TX	116	6	568	690	,9
gesamt	781	87	821	1689	5,2
%	46	5	49	100	.



**primäre Metastasierung (M)**

Jahr	M0	M1	k.A.*1	k.A.*2	gesamt
1995-2012	619	131	509	10	1269
2013	51	9	22	0	82
2014	47	7	27	1	82
2015	43	15	22	3	83
2016	63	18	21	0	102
2017	40	11	20	0	71
gesamt	863	191	621	14	1689
%	51	11	37	1	100

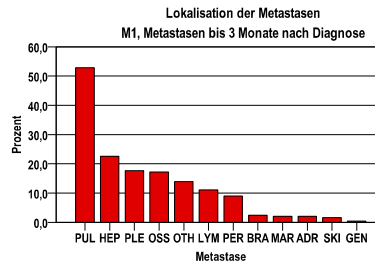


k.A.\*1 = keine Angabe, Primärtumor jedoch histologisch gesichert  
 k.A.\*2 = keine Angabe, nur klinische Sicherung des Tumors

**EB Chemnitz-Zwickau (Westsachsen) Chemnitz, Stadt, Erzgebirgskreis, Mittelsachsen, Vogtlandkreis, Zwickau**  
**Weichteilgewebe ohne Mesotheliom C46 - C49**

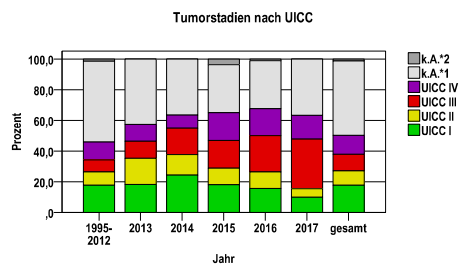
**primäre Metastasen**

Metastase	Anzahl	Prozent	Gesamt N
PUL	129	52,9	244
HEP	55	22,5	.
PLE	43	17,6	.
OSS	42	17,2	.
OTH	34	13,9	.
LYM	27	11,1	.
PER	22	9,0	.
BRA	6	2,5	.
MAR	5	2,0	.
ADR	5	2,0	.
SKI	4	1,6	.
GEN	1	,4	.



**Tumorstadien nach UICC**

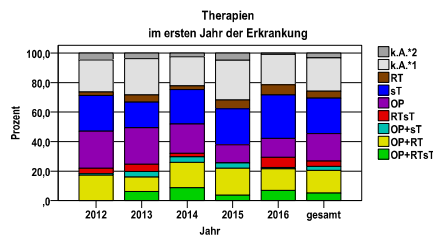
Jahr	UICC I	UICC II	UICC III	UICC IV	k.A. *1	k.A. *2	gesamt	UICC IV %
1995-2012	225	111	98	149	669	17	1269	11,7
2013	15	14	9	9	35	0	82	11,0
2014	20	11	14	7	30	0	82	8,5
2015	15	9	15	15	26	3	83	18,1
2016	16	11	24	18	32	1	102	17,6
2017	7	4	23	11	26	0	71	15,5
gesamt	298	160	183	209	818	21	1689	12,4
%	18	9	11	12	48	1	100	.



**Weichteilgewebe ohne Mesotheliom C46 - C49**

**Therapien im ersten Jahr nach Diagnosenstellung\***

Jahr	OP+RTsT	OP+RT	OP+sT	RTsT	OP	sT	RT	k.A.*1	k.A.*2	gesamt	OP %
2012	0	15	1	3	22	21	2	19	4	87	25,3
2013	5	8	3	4	20	14	4	20	3	81	24,7
2014	7	14	3	2	16	19	2	16	2	81	19,8
2015	3	15	3	0	10	20	5	22	4	82	12,2
2016	7	15	1	7	13	30	7	21	1	102	12,7
gesamt	22	67	11	16	81	104	20	98	14	433	18,7
%	5	15	3	4	19	24	5	23	3	100	.



sT = systemische Therapie  
RT = Strahlentherapie  
OP = Operation

k.A.\*1 = keine tumorspezifische Therapie, jedoch histologisch gesichert  
k.A.\*2 = keine tumorspezifische Therapie, nur klinische Sicherung des Tumors

Diagnosejahre
2012 bis 2016

**Operationen im ersten Jahr nach Diagnosenstellung\***

OPS	Anzahl	%	OPS-Schlüssel Version 2015
5-895	90	49,7	Radikale und ausgedehnte Exzision von erkranktem Gewebe an Haut und Unterhaut
5-852	65	35,9	Exzision an Muskel, Sehne und Faszie
5-894	53	29,3	Lokale Exzision von erkranktem Gewebe an Haut und Unterhaut
gesamt	181	.	

gesamt = Anzahl der operierten Fälle (entspricht der OP-Anzahl der vorhergehende Tabelle); Mehrfachnennungen bei den OPS-Nummern sind pro Fall möglich; Prozentzahl bezieht sich auf den Anteil an den operierten Gesamtfällen

**Systemische Therapien im ersten Jahr nach Diagnosenstellung\***

Beschreibung	Typ	Anzahl	%
Carboplatin, Paclitaxel	C	53	34,6
Doxorubicin, Ifosfamid	C	26	17,0
Dacarbazin, Doxorubicin	C	12	7,8
Medikament o. n. A.	C	12	7,8
Doxorubicin	C	11	7,2
Epirubicin, Ifosfamid	C	7	4,6
Paclitaxel	C	6	3,9
Bleomycin, Cisplatin, Etoposid	C	5	3,3
Ifosfamid	C	5	3,3
Trabectedin	C	5	3,3
Carboplatin	C	4	2,6
Doxorubicin, Etoposid, Ifosfamid, Vincristin	C	4	2,6
Cisplatin, Etoposid, Ifosfamid	C	3	2,0
Carboplatin, Gemcitabin	C	3	2,0
Cisplatin, Etoposid	C	3	2,0
Carboplatin, Etoposid, Ifosfamid	C	3	2,0
Docetaxel, Gemcitabin	C	3	2,0
Docetaxel	C	2	1,3
Gemcitabin	C	2	1,3
Treosulfan	C	2	1,3
Trofosfamid	C	2	1,3
Dactinomycin, Doxorubicin, Ifosfamid, Vincristin	C	2	1,3
Dactinomycin, Ifosfamid, Vincristin	C	2	1,3
Cyclophosphamid, Topotecan	C	2	1,3
Bevacizumab	I	44	28,8
Pazopanib	I	2	1,3
Medikament o. n. A.	I	2	1,3
gesamt Anzahl der Fälle		153	.

**Protokolltyp:**  
CM – Monochemoth.  
CP – Polychemoth.  
C – Chemotherapie o.n.A.  
IC – Immun-/Chemoth.  
H – Hormontherapie  
I – Immuntherapie  
IU – unspezif. Immunth.  
IS – spezif. Immunth.

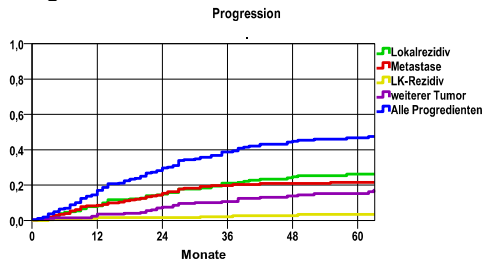
gesamt = Anzahl der therapierten Fälle; Mehrfachnennungen von Therapien sind pro Fall möglich; Prozentzahl bezieht sich auf den Anteil an den systemisch therapierten Gesamtfällen

\*Bei Eintritt eines Rezidivs werden weitere Therapien nicht ausgewiesen.  
Systemische Therapien mit einem Anteil unter 1% werden nicht aufgeführt.

**Weichteilgewebe ohne Mesotheliom C46 - C49**

Diagnosejahre
2008 bis 2013

**Progression**



**mediane ereignisfreie Zeit**

- Lokalrezidiv >5,0 Jahre
- Metastase >5,0 Jahre
- LK-Rezidiv >5,0 Jahre
- weiterer Tumor >5,0 Jahre
- Alle Progredienten >5,0 Jahre

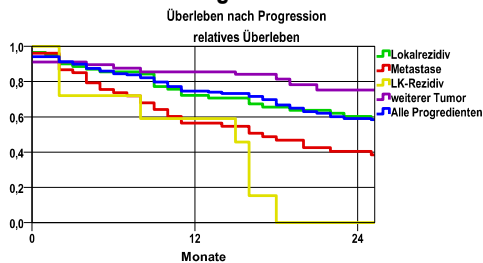
Progression setzt Vollremission voraus.

Ereignis	Monate	%	95%CI	N	zens. +† %	zens. %	E
Lokalrezidiv	12	8,3	4,9-11,7	268	11,9	5,2	21
	24	14,9	10,4-19,4		20,5	8,2	36
	36	21,0	15,7-26,4		29,9	15,3	48
	48	24,7	18,8-30,6		38,1	19,4	54
	60	26,2	20,1-32,3		47,8	28,0	56
Metastase	12	8,6	5,2-12,1	268	10,1	5,2	22
	24	15,3	10,7-19,9		19,8	8,6	37
	36	19,7	14,6-24,9		29,9	16,4	46
	48	20,9	15,6-26,2		35,8	20,9	48
	60	21,6	16,2-27,1		47,0	30,6	49
LK-Rezidiv	12	1,6	,0- 3,1	268	13,1	5,2	4
	24	1,6	, - -		25,7	8,6	4
	36	2,1	,3- 4,0		37,3	16,8	5
	48	2,7	,5- 4,9		46,6	22,4	6
	60	3,4	,9- 6,0		60,4	32,5	7
weiterer Tumor	12	3,6	1,3- 5,9	268	13,4	5,2	9
	24	7,5	4,0-11,0		26,1	8,6	17
	36	10,7	6,5-14,9		35,4	15,7	23
	48	13,8	9,0-18,7		43,7	19,8	28
	60	15,3	10,1-20,4		55,6	28,4	30
Alle Progredienten	12	17,0	12,3-21,6	268	9,7	5,2	43
	24	29,6	23,9-35,4		16,4	8,2	72
	36	38,8	32,5-45,2		22,8	14,2	91
	48	44,9	38,2-51,5		26,9	17,2	102
	60	46,7	40,0-53,5		34,0	23,9	105

N = Anzahl der Fälle mit Vollremission

E = Anzahl der Ereignisse

**Überleben nach Progression**



Ereignis	beob. Überl.	rel. Überl.	95%-KI ±	N	zens. %
Lokalrezidiv	57,1	60,2	13,1	58	8,6
Metastase	38,4	40,5	13,5	52	5,8
LK-Rezidiv	,0	,0	,0	7	,0
weiterer Tumor	70,8	75,2	14,9	45	33,3
Alle Progredienten	55,6	59,1	9,4	120	15,0

**medianes Überleben nach Progression**

- Lokalrezidiv >2,0 Jahre
- Metastase 1,4 Jahre
- LK-Rezidiv 1,2 Jahre
- weiterer Tumor >2,0 Jahre
- Alle Progredienten >2,0 Jahre

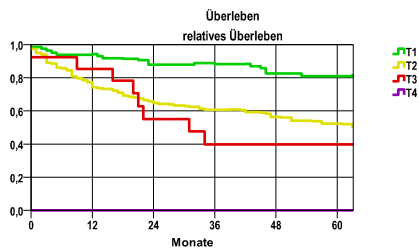
**Weichteilgewebe ohne Mesotheliom C46 - C49**

Diagnosejahre
2008 bis 2013

**5-Jahres-Überleben nach Primärtumorausbreitung**

T-Kategorie	beob. Überl.	rel. Überl.	95%-KI ±	N	zens. %
T1	68,0	81,0	11,3	66	16,7
T2	45,1	52,3	7,9	154	8,4
T3	38,5	39,8	.	13	23,1
T4	,0	,0	.	0	.

nur Ersterkrankungen



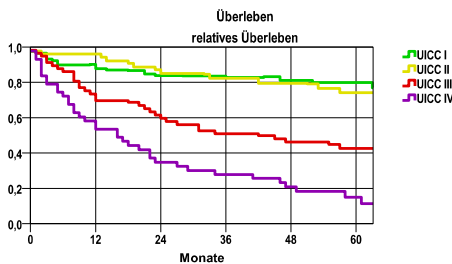
**mediane Überlebenszeit**

T1 >5,0 Jahre  
 T2 >5,0 Jahre  
 T3 2,4 Jahre  
 T4

**5-Jahres-Überleben nach UICC-Tumorstadium**

UICC-Stadium	beob. Überl.	rel. Überl.	95%-KI ±	N	zens. %
UICC I	68,3	79,8	10,3	79	10,1
UICC II	62,7	74,2	14,6	44	20,5
UICC III	37,4	42,7	13,1	53	3,8
UICC IV	13,3	14,9	10,7	42	4,8

nur Ersterkrankungen



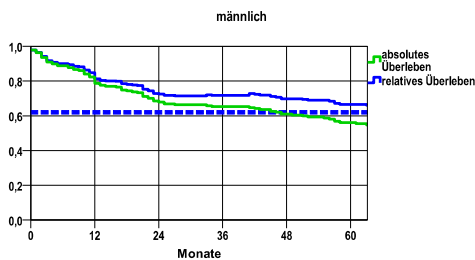
**mediane Überlebenszeit**

UICC I >5,0 Jahre  
 UICC II >5,0 Jahre  
 UICC III 3,4 Jahre  
 UICC IV 1,3 Jahre

**Überleben gesamt, männlich**

Jahr	beob. Überl.	rel. Überl.	95%-KI ±	N	zens. %
1	78,6	81,2	5,9	187	,0
2	67,9	72,5	6,7	.	,0
3	65,2	71,7	6,8	.	,0
4	61,0	69,7	7,0	.	1,6
5	56,1	66,5	7,2	.	12,3

nur Ersterkrankungen



**mediane Überlebenszeit**

>5,0 Jahre

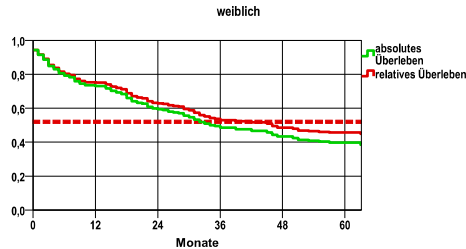
**Vergleichswert - - - , 5-Jahres-Überleben (%)**

RKI, BRD 2011-2012, mittlerer Wert, männlich 62,0

**weiblich**

Jahr	beob. Überl.	rel. Überl.	95%-KI ±	N	zens. %
1	73,1	75,2	6,0	212	,0
2	59,4	62,9	6,6	.	,0
3	48,6	52,9	6,7	.	,0
4	43,4	48,6	6,7	.	1,9
5	39,8	45,7	6,6	.	9,0

nur Ersterkrankungen



**mediane Überlebenszeit**

3,8 Jahre

**Vergleichswert - - - , 5-Jahres-Überleben (%)**

RKI, BRD 2011-2012, mittlerer Wert, weiblich 52,0

verwendete Sterbetafel:
Sachsen 1995-2011