

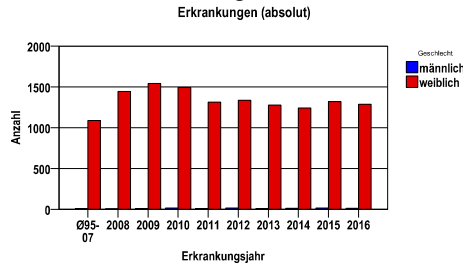
Mammakarzinom C50

Durchschnittlich erfasste Erkrankungszahlen

Zeitraum	Geschlecht	N	rohe Rate	altersstandardisierte Rate (ESR)*	arithm. Alter Jahre	medanes Alter Jahre	Vergleich medianes Alter	Vergleichsquelle
2011 - 2015	männlich	59	1,6	,8	72,1	73,4	71,0	RKI, BRD 2011-2012
	weiblich	6484	171,9	104,4	65,6	65,8	64,0	

* europastandardisierte Rate

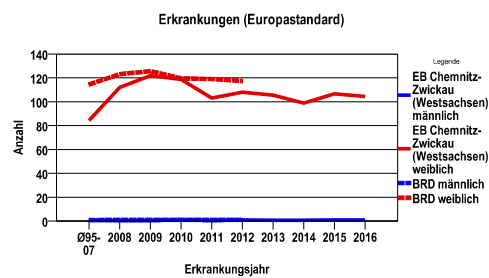
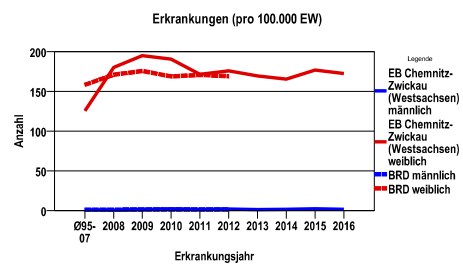
Anzahl Neuerkrankungen



Neuerkrankungsraten je 100.000 Einwohner

Jahr	absolut männlich	absolut weiblich	Rohe Rate männlich	Rohe Rate weiblich	Stand. Rate männlich	Stand. Rate weiblich
2016	13	1288	1,8	172,6	,9	104,4
2015	16	1319	2,2	176,8	1,1	106,6
2014	11	1240	1,5	165,6	,8	98,8
2013	9	1277	1,3	169,6	,8	105,5
2012	14	1335	1,9	175,8	1,0	108,1
2011	9	1313	1,2	171,5	,6	103,1
2010	16	1491	2,2	190,5	1,2	118,8
2009	9	1543	1,2	195,2	,6	121,9
2008	6	1442	,8	180,3	,5	112,0
Ø95-07	9	1089	1,1	125,6	,8	84,4

Stand. Rate = Europastandard



Vergleichswerte - - - ; - - -

RKI, BRD 2012, weiblich	169,1
GKR, Sachsen 2009-2012, weiblich	166,4
RKI, BRD 2012, männlich	1,6

Vergleichswerte - - - ; - - -

RKI, BRD 2012, weiblich	117,4
GKR, Sachsen 2009-2012, weiblich	107,8
RKI, BRD 2012, männlich	1,1

**EB Chemnitz-Zwickau
(West Sachsen)**

Chemnitz, Stadt, Erzgebirgskreis, Mittelsachsen, Vogtlandkreis, Zwickau

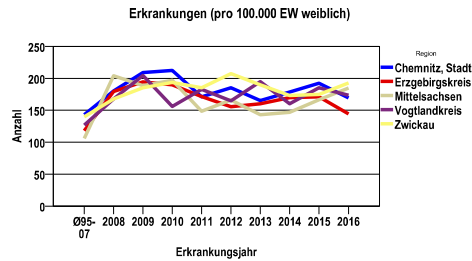
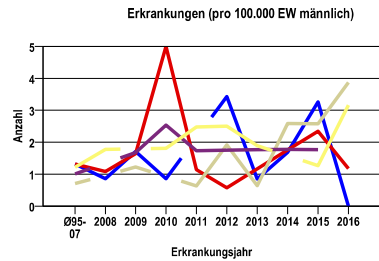
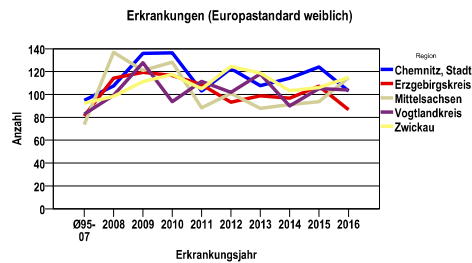
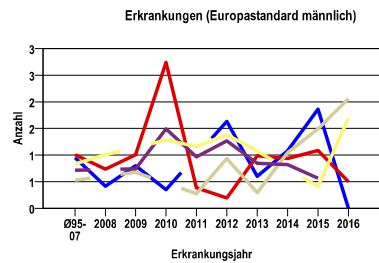
Mammakarzinom C50

Zahl der Neuerkrankungen nach Stadt-/Landkreisen

EB Chemnitz-Zwickau (West Sachsen)	absolut männlich					absolut weiblich				
	2016	2015	2014	2013	2012	2016	2015	2014	2013	2012
Chemnitz, Stadt	0	4	2	1	4	213	242	223	206	231
Erzgebirgskreis	2	4	3	2	1	256	303	303	288	283
Mittelsachsen	6	4	4	1	3	291	262	232	228	267
Vogtlandkreis	0	2	2	2	2	207	221	192	235	201
Zwickau	5	2	0	3	4	321	291	290	320	353

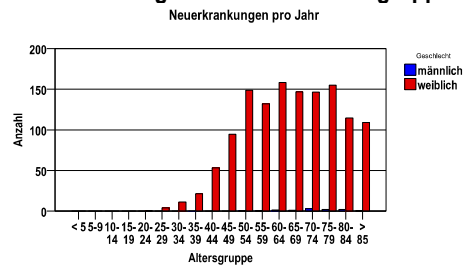
Neuerkrankungsrate nach Stadt-/Landkreisen (n/100.000 Einwohner), altersstandardisiert (ESR)

Region	Stand. Rate männlich					Stand. Rate weiblich				
	2016	2015	2014	2013	2012	2016	2015	2014	2013	2012
Chemnitz, Stadt	,0	1,9	1,1	,6	1,6	103,1	124,0	114,3	107,7	122,7
Erzgebirgskreis	,5	1,1	,9	1,0	,2	86,7	107,2	96,6	98,7	93,1
Mittelsachsen	2,1	1,5	1,0	,3	,9	114,7	93,7	91,2	87,9	101,0
Vogtlandkreis	,0	,6	,8	,8	1,3	104,0	105,2	90,0	117,9	101,8
Zwickau	1,7	,4	,0	1,1	1,4	114,8	106,1	103,3	118,7	124,5

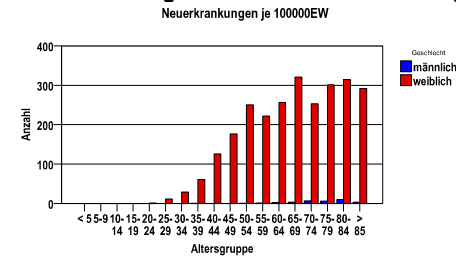


Diagnosejahre
2011 bis 2015

Neuerkrankungen/Jahr nach Altersgruppen



Neuerkrankungen/100.000 EW nach Altersgruppen



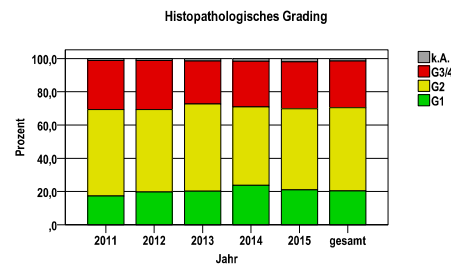
Mammakarzinom C50

Diagnosejahre
2011 bis 2015

Häufigkeit der Tumorerkrankungen nach der Lokalisation (ICD-O)

ICD-O	Bezeichnung	m	%m	w	%w	ges.	%ges.
C50.0	Mamille	6	10,2	70	1,1	76	1,2
C50.1	Zentraler Drüsenkörper der Brust	27	45,8	372	5,7	399	6,1
C50.2	Oberer innerer Quadrant der Brust	0	.	798	12,3	798	12,2
C50.3	Unterer innerer Quadrant der Brust	1	1,7	408	6,3	409	6,3
C50.4	Oberer äußerer Quadrant der Brust	4	6,8	2472	38,1	2476	37,8
C50.5	Unterer äußerer Quadrant der Brust	3	5,1	653	10,1	656	10,0
C50.6	Recessus axillaris der Brust	0	.	8	,1	8	,1
C50.8	Brust, mehrere Teilbereiche überlappend	14	23,7	1530	23,6	1544	23,6
C50.9	Brust o.n.A.	4	6,8	173	2,7	177	2,7
	Gesamt	59	,9	6484	99,1	6543	.

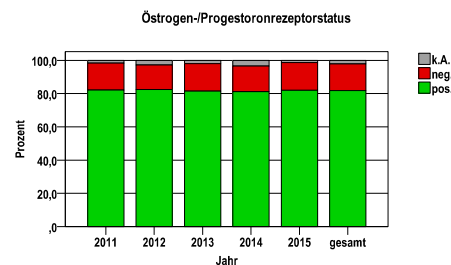
Histologische Häufigkeitsverteilung



Histologisches Grading (nur histologisch gesicherte Fälle)

Jahr	G1	G2	G3/4	k.A.	gesamt
2011	224	671	382	15	1292
2012	261	654	391	15	1321
2013	254	661	326	19	1260
2014	290	578	334	21	1223
2015	277	641	371	26	1315
gesamt	1306	3205	1804	96	6411
%	20	50	28	1	100
2011	17,3%	51,9%	29,6%	1,2%	
2012	19,8%	49,5%	29,6%	1,1%	
2013	20,2%	52,5%	25,9%	1,5%	
2014	23,7%	47,3%	27,3%	1,7%	
2015	21,1%	48,7%	28,2%	2,0%	
gesamt	20,4%	50,0%	28,1%	1,5%	

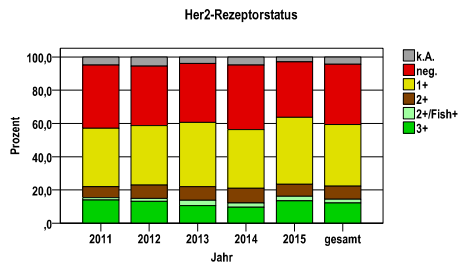
Bezeichnung	M-Code	N	%	gesamt
Invasives duktales Karzinom o.n.A.	8500/3	5055	78,8%	77,3%
Lobuläres Karzinom o.n.A.	8520/3	739	11,5%	11,3%
Muzinöses Adenokarzinom	8480/3	198	3,1%	3,0%
sonstige maligne Histologien		419	6,5%	6,4%
maligne Histologien gesamt		6411		98,0%
nicht histologisch gesichert		132		2,0%



Jahr	pos.	neg.	k.A.	gesamt
2011	1061	209	22	1292
2012	1089	196	36	1321
2013	1027	209	24	1260
2014	993	189	41	1223
2015	1079	218	18	1315
gesamt	5249	1021	141	6411
2011	82,1%	16,2%	1,7%	
2012	82,4%	14,8%	2,7%	
2013	81,5%	16,6%	1,9%	
2014	81,2%	15,5%	3,4%	
2015	82,1%	16,6%	1,4%	
gesamt	81,9%	15,9%	2,2%	

Jahr	3+	2+/Fish+	2+	1+	neg.	k.A.	gesamt
2011	180	18	85	455	492	62	1292
2012	174	23	106	473	473	72	1321
2013	134	40	102	489	447	48	1260
2014	118	32	107	432	474	60	1223
2015	177	35	96	529	440	38	1315
gesamt	783	148	496	2378	2326	280	6411
2011	13,9%	1,4%	6,6%	35,2%	38,1%	4,8%	
2012	13,2%	1,7%	8,0%	35,8%	35,8%	5,5%	
2013	10,6%	3,2%	8,1%	38,8%	35,5%	3,8%	
2014	9,6%	2,6%	8,7%	35,3%	38,8%	4,9%	

Mammakarzinom C50

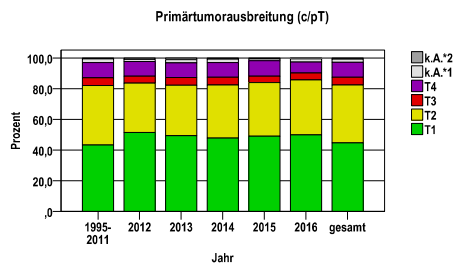


2015	13,5%	2,7%	7,3%	40,2%	33,5%	2,9%
gesamt	12,2%	2,3%	7,7%	37,1%	36,3%	4,4%

Mammakarzinom C50

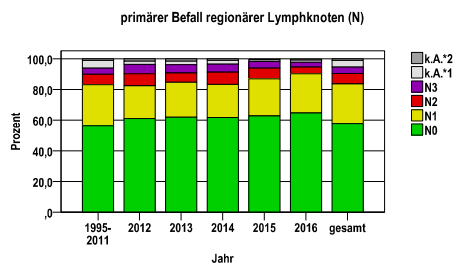
Primärtumorausbreitung (T)

Jahr	T1	T2	T3	T4	k.A.*1	k.A.*2	gesamt
1995-2011	8699	7821	999	1995	477	107	20098
2012	695	434	61	129	19	11	1349
2013	636	423	64	123	26	14	1286
2014	600	431	64	119	28	9	1251
2015	656	466	55	135	17	6	1335
2016	651	466	58	93	26	7	1301
gesamt	11937	10041	1301	2594	593	154	26620
%	45	38	5	10	2	1	100



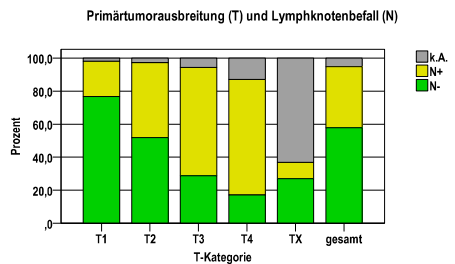
primärer Befall der regionären Lymphknoten (N)

Jahr	N0	N1	N2	N3	k.A.*1	k.A.*2	gesamt
1995-2011	11307	5412	1340	817	1014	208	20098
2012	824	287	107	83	27	21	1349
2013	796	293	78	71	29	19	1286
2014	772	270	100	65	30	14	1251
2015	838	322	95	57	13	10	1335
2016	841	333	58	39	19	11	1301
gesamt	15378	6917	1778	1132	1132	283	26620
%	58	26	7	4	4	1	100



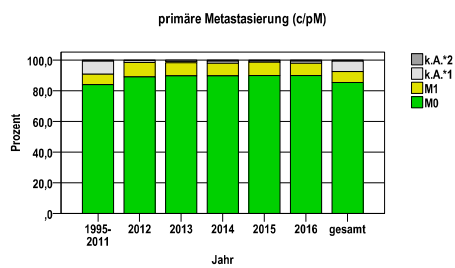
Primärtumorausbreitung (T) und Lymphknotenbefall (N)

T-Kategorie	N-	N+	k.A.	gesamt	N+ %
T1	9149	2541	247	11937	21,3
T2	5208	4548	285	10041	45,3
T3	374	853	74	1301	65,6
T4	445	1812	337	2594	69,9
TX	202	73	472	747	9,8
gesamt	15378	9827	1415	26620	36,9
%	58	37	5	100	.



primäre Metastasierung (M)

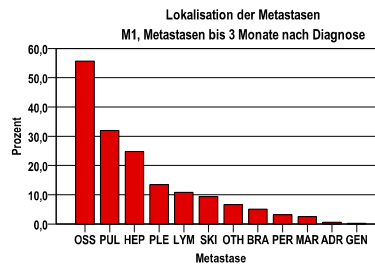
Jahr	M0	M1	k.A.*1	k.A.*2	gesamt
1995-2011	16872	1365	1726	135	20098
2012	1202	126	16	5	1349
2013	1154	110	12	10	1286
2014	1122	103	18	8	1251
2015	1201	115	13	6	1335
2016	1170	104	18	9	1301
gesamt	22721	1923	1803	173	26620
%	85	7	7	1	100



Mammakarzinom C50

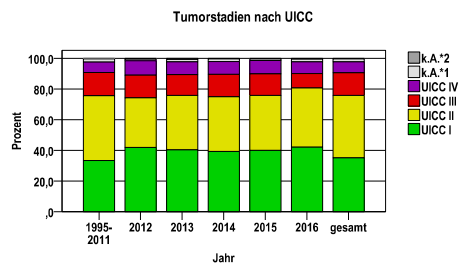
primäre Metastasen

Metastase	Anzahl	Prozent	Gesamt N
OSS	1087	55,7	1952
PUL	624	32,0	.
HEP	483	24,7	.
PLE	262	13,4	.
LYM	211	10,8	.
SKI	182	9,3	.
OTH	129	6,6	.
BRA	99	5,1	.
PER	62	3,2	.
MAR	49	2,5	.
ADR	11	,6	.
GEN	5	,3	.



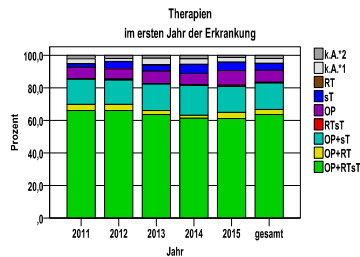
Tumorstadien nach UICC

Jahr	UICC I	UICC II	UICC III	UICC IV	k.A.*1	k.A.*2	gesamt	UICC IV %
1995-2011	6715	8477	3068	1353	405	80	20098	6,7
2012	565	437	200	127	12	8	1349	9,4
2013	519	455	175	108	20	9	1286	8,4
2014	492	445	184	105	20	5	1251	8,4
2015	534	479	187	116	14	5	1335	8,7
2016	548	502	122	100	22	7	1301	7,7
gesamt	9373	10795	3936	1909	493	114	26620	7,2
%	35	41	15	7	2	0	100	.



Mammakarzinom C50

Therapien im ersten Jahr nach Diagnosenstellung*



sT = systemische Therapie
RT = Strahlentherapie
OP = Operation

Jahr	OP+RTsT	OP+RT	OP+sT	RTsT	OP	sT	RT	k.A.*1	k.A.*2	gesamt	OP+RTsT %
2011	874	49	203	7	91	29	0	40	29	1322	66,1
2012	890	51	202	9	83	60	2	25	27	1349	66,0
2013	817	33	208	4	98	47	3	51	25	1286	63,5
2014	766	23	229	6	86	70	1	42	28	1251	61,2
2015	817	49	213	10	120	68	1	38	19	1335	61,2
gesamt	4164	205	1055	36	478	274	7	196	128	6543	63,6
%	64	3	16	1	7	4	0	3	2	100	.

Diagnosejahre
2011 bis 2015

Operationen im ersten Jahr nach Diagnosenstellung*

OPS	Anzahl	%	OPS-Schlüssel Version 2015
5-870	4185	70,9	Partielle (brusterhaltende) Exzision der Mamma und Destruktion von Mammagewebe
5-872	1277	21,6	(Modifizierte radikale) Mastektomie
5-871	236	4,0	Partielle (brusterhaltende) Exzision der Mamma mit axillärer Lymphadenektomie (*A10)
5-873	216	3,7	Mastektomie mit axillärer Lymphadenektomie (*A10)
5-877	208	3,5	Subkutane Mastektomie und hautsparende Mastektomieverfahren
5-874	71	1,2	Erweiterte (radikale) Mastektomie mit Resektion an den Mm. pectorales majores et minores und Thoraxwandteilresektion
5-876	23	,4	Subkutane Mastektomie (*A10)
5-879	6	,1	Andere Exzision und Resektion der Mamma
5-875	1	,0	Supraradikale Mastektomie mit Pektoralisresektion und Lymphadenektomie (*A10)
gesamt	5902	.	

gesamt = Anzahl der operierten Fälle (entspricht der OP-Anzahl der vorhergehende Tabelle); Mehrfachnennungen bei den OPS-Nummern sind pro Fall möglich; Prozentzahl bezieht sich auf den Anteil an den operierten Gesamtfällen

*Bei Eintritt eines Rezidivs werden weitere Therapien nicht ausgewiesen.

Mammakarzinom C50

Systemische Therapien im ersten Jahr nach Diagnosenstellung*

Beschreibung	Typ	Anzahl	%
Cyclophosphamid, Epirubicin	C	1137	20,6
Docetaxel	C	1079	19,5
Paclitaxel	C	777	14,1
Cyclophosphamid, Epirubicin, Fluorouracil	C	745	13,5
Cyclophosphamid, Docetaxel, Doxorubicin	C	129	2,3
Cyclophosphamid, Docetaxel, Epirubicin	C	127	2,3
Cyclophosphamid, Docetaxel	C	110	2,0
Carboplatin, Docetaxel	C	86	1,6
Cyclophosphamid, Epirubicin, Paclitaxel	C	59	1,1
Aromatasehemmer	H	2369	42,8
Tamoxifencitrat	H	1386	25,1
Anastrozol	H	406	7,3
Letrozol	H	291	5,3
GNRH-Analoga	H	64	1,2
Trastuzumab	I	721	13,0
Bevacizumab	I	96	1,7
Denosumab	I	71	1,3
gesamt Anzahl der Fälle		5529	.

Protokolltyp:
CM – Monochemoth.
CP – Polychemoth.
C – Chemotherapie o.n.A.
IC – Immun-/Chemoth.
H – Hormontherapie
I – Immuntherapie
IU – unspezif. Immunth.
IS – spezif. Immunth.

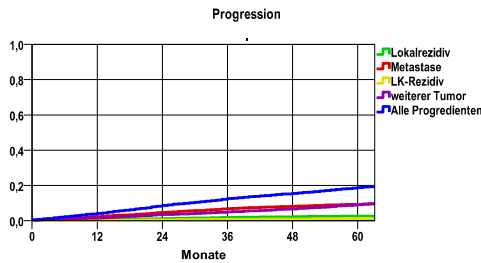
gesamt = Anzahl der therapierten Fälle; Mehrfachnennungen von Therapien sind pro Fall möglich; Prozentzahl bezieht sich auf den Anteil an den systemisch therapierten Gesamtfällen

*Bei Eintritt eines Rezidivs werden weitere Therapien nicht ausgewiesen.

Mammakarzinom C50

Diagnosejahre
2007 bis 2012

Progression



mediane ereignisfreie Zeit

- Lokalrezidiv >5,0 Jahre
- Metastase >5,0 Jahre
- LK-Rezidiv >5,0 Jahre
- weiterer Tumor >5,0 Jahre
- Alle Progredienten >5,0 Jahre

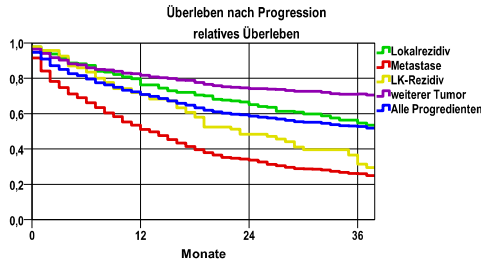
Voraussetzung für die Progression ist eine vorangegangene Vollremission.

Ereignis	Monate	%	95%CI	N	zens. +† %	zens. %	E
Lokalrezidiv	12	,5	,4- ,7	7356	3,5	,1	38
	24	1,3	1,0- 1,5		6,9	,2	89
	36	1,9	1,5- 2,2		11,6	2,1	130
	48	2,3	2,0- 2,7		20,9	8,4	158
	60	2,6	2,2- 3,0		36,8	21,4	174
Metastase	12	2,4	2,0- 2,7	7356	2,7	,1	172
	24	4,8	4,3- 5,2		4,9	,2	341
	36	6,9	6,3- 7,5		8,7	2,1	488
	48	8,2	7,6- 8,8		16,7	8,4	572
	60	9,3	8,6-10,0		31,5	21,1	636
LK-Rezidiv	12	,2	,1- ,3	7356	3,6	,1	14
	24	,5	,4- ,7		7,1	,2	38
	36	,8	,6- 1,0		12,1	2,1	56
	48	1,0	,7- 1,2		21,4	8,4	67
	60	1,3	1,0- 1,6		37,4	21,5	83
weiterer Tumor	12	1,6	1,3- 1,8	7356	3,4	,1	113
	24	3,5	3,1- 3,9		6,6	,3	249
	36	5,0	4,5- 5,5		11,1	2,1	350
	48	6,8	6,2- 7,4		20,0	8,2	459
	60	9,1	8,4- 9,8		34,6	20,3	584
Alle Progredienten	12	4,2	3,7- 4,6	7356	2,5	,1	302
	24	8,7	8,1- 9,4		4,3	,2	628
	36	12,5	11,8-13,3		7,6	2,0	891
	48	15,5	14,6-16,3		14,9	8,0	1083
	60	18,7	17,8-19,7		28,1	19,7	1265

N = Anzahl der Fälle mit Vollremission

E = Anzahl der Ereignisse

Überleben nach Progression



Ereignis	beob. Überl.	rel. Überl.	95%-KI ±	N	zens. %
Lokalrezidiv	52,3	54,6	7,1	215	18,6
Metastase	24,7	26,0	3,3	792	16,2
LK-Rezidiv	29,9	31,4	10,7	93	24,7
weiterer Tumor	66,9	71,1	3,6	833	34,0
Alle Progredienten	49,7	52,6	2,6	1654	25,0

medianes Überleben nach Progression

- Lokalrezidiv >3,0 Jahre
- Metastase 1,1 Jahre
- LK-Rezidiv 1,9 Jahre
- weiterer Tumor >3,0 Jahre
- Alle Progredienten >3,0 Jahre

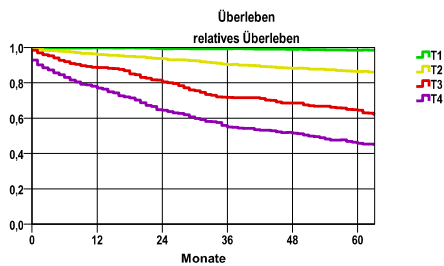
Mammakarzinom C50

Diagnosejahre
2007 bis 2012

5-Jahres-Überleben nach Primärtumorausbreitung

T-Kategorie	beob. Überl.	rel. Überl.	95%-KI ±	N	zens. %
T1	91,9	98,4	1,0	3167	13,8
T2	76,5	86,3	1,6	2631	8,4
T3	54,9	64,5	5,6	308	8,1
T4	36,7	45,7	3,8	631	4,0

nur Ersterkrankungen



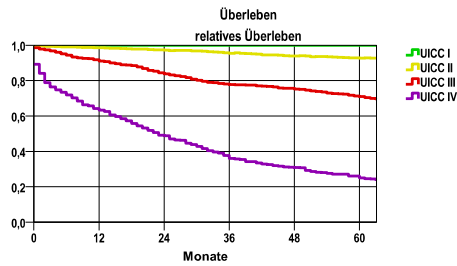
mediane Überlebenszeit

T1 >5,0 Jahre
T2 >5,0 Jahre
T3 >5,0 Jahre
T4 4,2 Jahre

5-Jahres-Überleben nach UICC-Tumorstadium

UICC-Stadium	beob. Überl.	rel. Überl.	95%-KI ±	N	zens. %
UICC I	93,5	100,0	1,0	2530	14,4
UICC II	82,8	92,7	1,4	2648	9,3
UICC III	60,8	71,0	2,9	1090	7,7
UICC IV	21,3	25,0	3,6	503	3,4

nur Ersterkrankungen



mediane Überlebenszeit

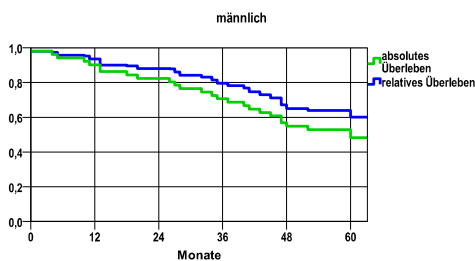
UICC I >5,0 Jahre
UICC II >5,0 Jahre
UICC III >5,0 Jahre
UICC IV 1,9 Jahre

Diagnosejahre
2007 bis 2012

Überleben gesamt, männlich

Jahr	beob. Überl.	rel. Überl.	95%-KI ±	N	zens. %
1	90,2	93,5	8,2	51	,0
2	82,4	88,0	10,5	.	,0
3	70,6	79,5	12,5	.	,0
4	54,9	65,0	13,7	.	,0
5	48,3	60,0	13,9	.	7,8

nur Ersterkrankungen



mediane Überlebenszeit

>5,0 Jahre

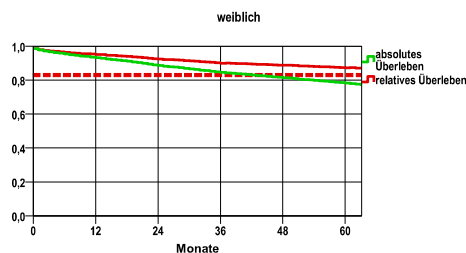
Vergleichswert - - - - , 5-Jahres-Überleben (%)

verwendete Sterbetafel:
Sachsen 1995-2011

weiblich

Jahr	beob. Überl.	rel. Überl.	95%-KI ±	N	zens. %
1	93,2	95,1	,6	6880	,0
2	88,7	92,4	,7	.	,0
3	84,5	90,0	,9	.	,0
4	81,5	88,8	,9	.	,0
5	78,2	87,3	1,0	.	10,4

nur Ersterkrankungen



mediane Überlebenszeit

>5,0 Jahre

Vergleichswert - - - - , 5-Jahres-Überleben (%)

RKI, BRD 2011-2012, niedrigster Wert, weiblich 83,0