

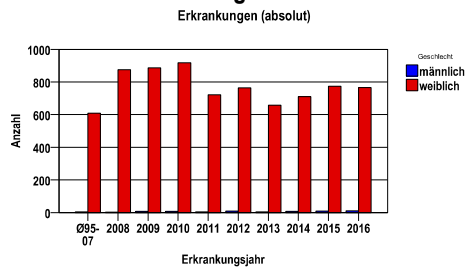
Mammakarzinom C50

Durchschnittlich erfasste Erkrankungszahlen

Zeitraum	Geschlecht	N	rohe Rate	altersstandardisierte Rate (ESR)*	arithm. Alter Jahre	medanes Alter Jahre	Vergleich medianes Alter	Vergleichsquelle
2011 - 2015	männlich	34	1,6	,8	71,7	73,4	71,0	RKI, BRD 2011-2012
	weiblich	3629	164,6	100,7	65,6	65,7	64,0	

* europastandardisierte Rate

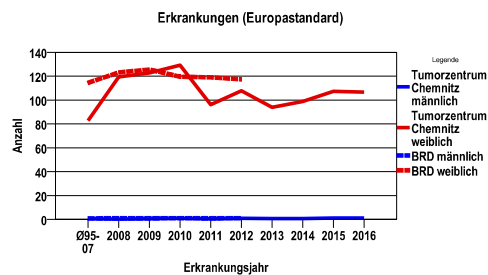
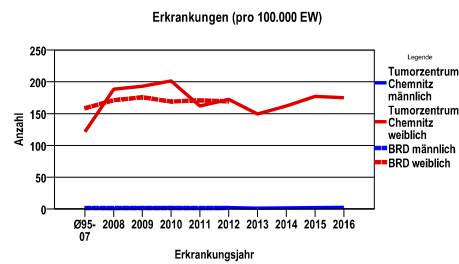
Anzahl Neuerkrankungen



Neuerkrankungsraten je 100.000 Einwohner

Jahr	absolut männlich	absolut weiblich	Rohe Rate männlich	Rohe Rate weiblich	Stand. Rate männlich	Stand. Rate weiblich
2016	10	766	2,3	175,1	1,1	106,7
2015	9	774	2,1	176,9	1,2	107,4
2014	7	710	1,7	162,1	,8	98,8
2013	5	658	1,2	149,5	,8	93,9
2012	9	765	2,1	172,6	1,0	107,7
2011	4	722	,9	161,8	,4	96,1
2010	8	918	1,8	201,4	1,0	129,3
2009	7	887	1,6	192,8	,9	122,7
2008	3	876	,7	188,4	,4	119,3
Ø95-07	5	609	1,1	121,4	,8	82,7

Stand. Rate = Europastandard



Vergleichswerte - - - ; - - -

RKI, BRD 2012, weiblich	169,1
GKR, Sachsen 2009-2012, weiblich	166,4
RKI, BRD 2012, männlich	1,6

Vergleichswerte - - - ; - - -

RKI, BRD 2012, weiblich	117,4
GKR, Sachsen 2009-2012, weiblich	107,8
RKI, BRD 2012, männlich	1,1

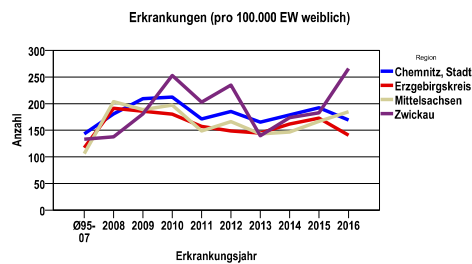
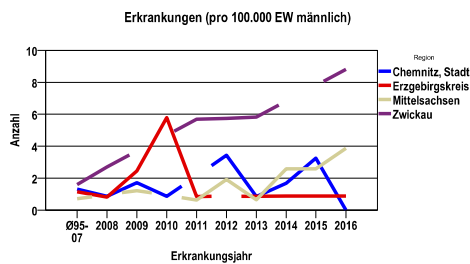
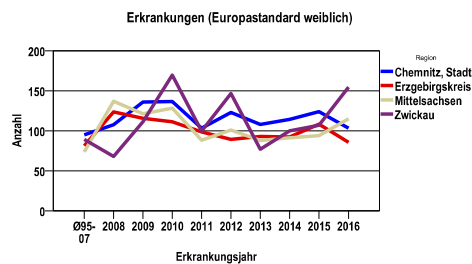
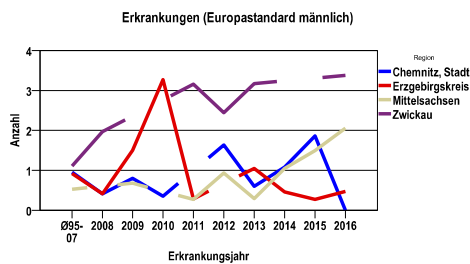
Tumorzentrum Chemnitz Chemnitz, Stadt, Erzgebirgskreis, Mittelsachsen, Zwickau
Mammakarzinom C50

Zahl der Neuerkrankungen nach Stadt-/Landkreisen

Tumorzentrum Chemnitz	absolut männlich					absolut weiblich				
	2016	2015	2014	2013	2012	2016	2015	2014	2013	2012
Chemnitz, Stadt	0	4	2	1	4	213	242	223	206	231
Erzgebirgskreis (anteilig 66,7%)	1	1	1	1	0	166	204	192	173	180
Mittelsachsen	6	4	4	1	3	291	262	232	228	267
Zwickau (anteilig 21,7%)	3	0	0	2	2	96	66	63	51	87

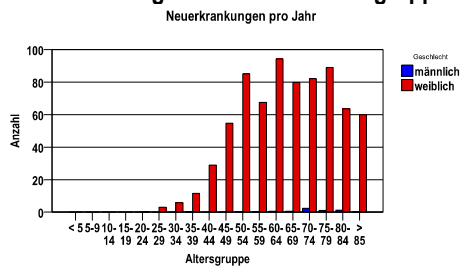
Neuerkrankungsrate nach Stadt-/Landkreisen (n/100.000 Einwohner), altersstandardisiert (ESR)

Region	Stand. Rate männlich					Stand. Rate weiblich				
	2016	2015	2014	2013	2012	2016	2015	2014	2013	2012
Chemnitz, Stadt	,0	1,9	1,1	,6	1,6	103,1	124,0	114,3	107,7	122,7
Erzgebirgskreis	,5	,3	,5	1,0	,0	85,5	108,1	92,2	92,7	89,2
Mittelsachsen	2,1	1,5	1,0	,3	,9	114,7	93,7	91,2	87,9	101,0
Zwickau	3,4	,0	,0	3,2	2,4	154,5	106,7	99,8	76,7	146,6

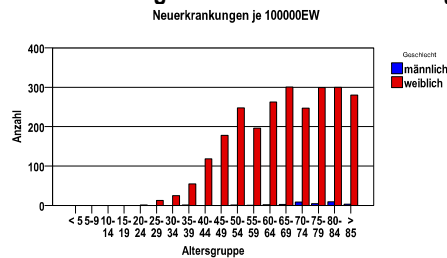


Diagnosejahre
2011 bis 2015

Neuerkrankungen/Jahr nach Altersgruppen



Neuerkrankungen/100.000 EW nach Altersgruppen



Mammakarzinom C50

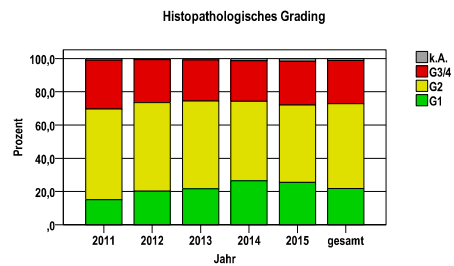
Diagnosejahre
2011 bis 2015

Häufigkeit der Tumorerkrankungen nach der Lokalisation (ICD-O)

ICD-O	Bezeichnung	m	%m	w	%w	ges.	%ges.
C50.0	Mamille	4	11,8	41	1,1	45	1,2
C50.1	Zentraler Drüsenkörper der Brust	17	50,0	191	5,3	208	5,7
C50.2	Oberer innerer Quadrant der Brust	0	.	502	13,8	502	13,7
C50.3	Unterer innerer Quadrant der Brust	1	2,9	225	6,2	226	6,2
C50.4	Oberer äußerer Quadrant der Brust	3	8,8	1435	39,5	1438	39,3
C50.5	Unterer äußerer Quadrant der Brust	1	2,9	410	11,3	411	11,2
C50.6	Recessus axillaris der Brust	0	.	6	,2	6	,2
C50.8	Brust, mehrere Teilbereiche überlappend	7	20,6	735	20,3	742	20,3
C50.9	Brust o.n.A.	1	2,9	84	2,3	85	2,3
	Gesamt	34	,9	3629	99,1	3663	.

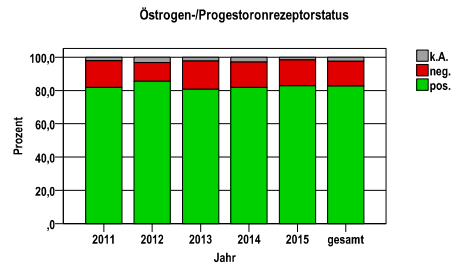
Histologische Häufigkeitsverteilung

Bezeichnung	M-Code	N	%	gesamt
Invasives duktales Karzinom o.n.A.	8500/3	2826	78,3%	77,1%
Lobuläres Karzinom o.n.A.	8520/3	412	11,4%	11,2%
Muzinöses Adenokarzinom	8480/3	121	3,4%	3,3%
sonstige maligne Histologien		249	6,9%	6,8%
maligne Histologien gesamt		3608		98,5%
nicht histologisch gesichert		55		1,5%

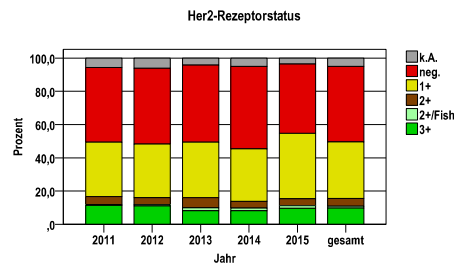


Histologisches Grading (nur histologisch gesicherte Fälle)

Jahr	G1	G2	G3/4	k.A.	gesamt
2011	108	391	210	7	716
2012	154	405	197	5	761
2013	141	344	161	6	652
2014	187	337	172	9	705
2015	198	360	203	13	774
gesamt	788	1837	943	40	3608
%	22	51	26	1	100
2011	15,1%	54,6%	29,3%	1,0%	
2012	20,2%	53,2%	25,9%	,7%	
2013	21,6%	52,8%	24,7%	,9%	
2014	26,5%	47,8%	24,4%	1,3%	
2015	25,6%	46,5%	26,2%	1,7%	
gesamt	21,8%	50,9%	26,1%	1,1%	



Jahr	pos.	neg.	k.A.	gesamt
2011	586	115	15	716
2012	651	86	24	761
2013	527	110	15	652
2014	577	107	21	705
2015	641	120	13	774
gesamt	2982	538	88	3608
2011	81,8%	16,1%	2,1%	
2012	85,5%	11,3%	3,2%	
2013	80,8%	16,9%	2,3%	
2014	81,8%	15,2%	3,0%	
2015	82,8%	15,5%	1,7%	
gesamt	82,6%	14,9%	2,4%	

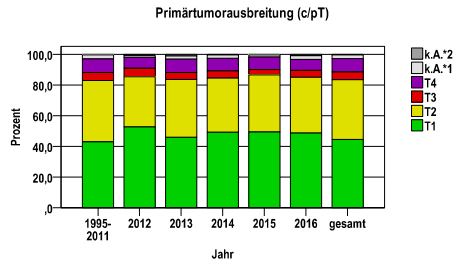


Jahr	3+	2+/Fish+	2+	1+	neg.	k.A.	gesamt
2011	81	4	35	234	322	40	716
2012	84	6	32	246	346	47	761
2013	53	12	40	217	302	28	652
2014	58	11	28	223	349	36	705
2015	74	13	32	305	322	28	774
gesamt	350	46	167	1225	1641	179	3608
2011	11,3%	,6%	4,9%	32,7%	45,0%	5,6%	
2012	11,0%	,8%	4,2%	32,3%	45,5%	6,2%	
2013	8,1%	1,8%	6,1%	33,3%	46,3%	4,3%	
2014	8,2%	1,6%	4,0%	31,6%	49,5%	5,1%	
2015	9,6%	1,7%	4,1%	39,4%	41,6%	3,6%	
gesamt	9,7%	1,3%	4,6%	34,0%	45,5%	5,0%	

Mammakarzinom C50

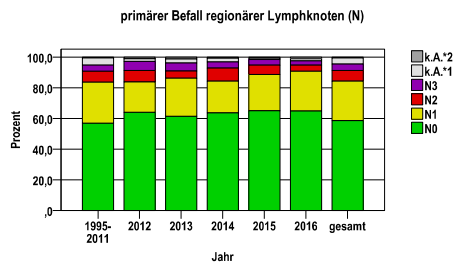
Primärtumorausbreitung (T)

Jahr	T1	T2	T3	T4	k.A.*1	k.A.*2	gesamt
1995-2011	4907	4569	588	1019	298	26	11407
2012	408	254	42	55	10	5	774
2013	305	250	30	58	13	7	663
2014	353	253	34	59	16	2	717
2015	387	291	28	64	11	2	783
2016	378	282	35	56	19	6	776
gesamt	6738	5899	757	1311	367	48	15120
%	45	39	5	9	2	0	100



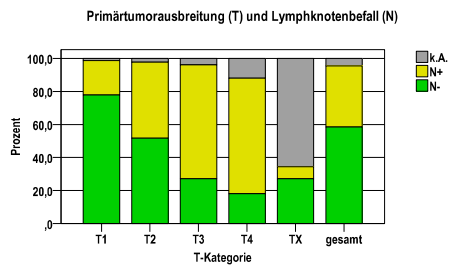
primärer Befall der regionären Lymphknoten (N)

Jahr	N0	N1	N2	N3	k.A.*1	k.A.*2	gesamt
1995-2011	6480	3053	831	449	541	53	11407
2012	495	154	58	46	13	8	774
2013	407	165	31	35	17	8	663
2014	456	149	61	29	17	5	717
2015	510	184	48	29	6	6	783
2016	504	200	32	21	11	8	776
gesamt	8852	3905	1061	609	605	88	15120
%	59	26	7	4	4	1	100



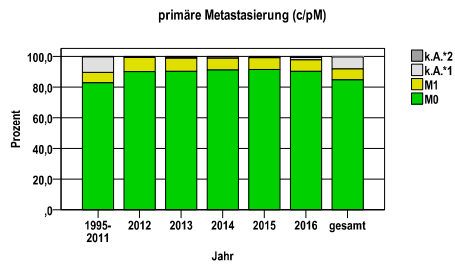
Primärtumorausbreitung (T) und Lymphknotenbefall (N)

T-Kategorie	N-	N+	k.A.	gesamt	N+ %
T1	5246	1397	95	6738	20,7
T2	3050	2711	138	5899	46,0
T3	206	521	30	757	68,8
T4	237	916	158	1311	69,9
TX	113	30	272	415	7,2
gesamt	8852	5575	693	15120	36,9
%	59	37	5	100	.



primäre Metastasierung (M)

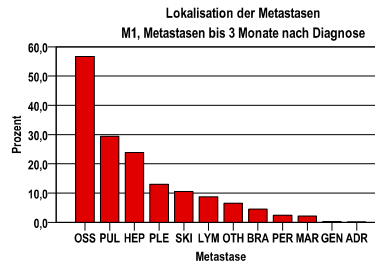
Jahr	M0	M1	k.A.*1	k.A.*2	gesamt
1995-2011	9436	778	1158	35	11407
2012	698	71	3	2	774
2013	599	56	4	4	663
2014	653	55	6	3	717
2015	716	60	4	3	783
2016	700	59	11	6	776
gesamt	12802	1079	1186	53	15120
%	85	7	8	0	100



Mammakarzinom C50

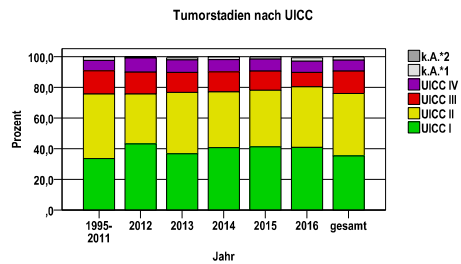
primäre Metastasen

Metastase	Anzahl	Prozent	Gesamt N
OSS	621	56,7	1095
PUL	322	29,4	.
HEP	261	23,8	.
PLE	142	13,0	.
SKI	115	10,5	.
LYM	95	8,7	.
OTH	71	6,5	.
BRA	49	4,5	.
PER	27	2,5	.
MAR	24	2,2	.
GEN	3	,3	.
ADR	2	,2	.



Tumorstadien nach UICC

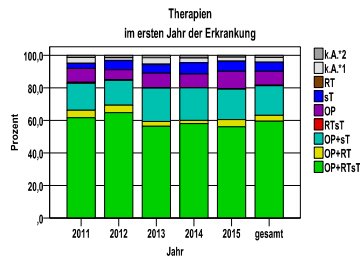
Jahr	UICC I	UICC II	UICC III	UICC IV	k.A.*1	k.A.*2	gesamt	UICC IV %
1995-2011	3819	4802	1733	780	255	18	11407	6,8
2012	334	252	110	71	4	3	774	9,2
2013	243	265	87	54	9	5	663	8,1
2014	292	261	93	57	13	1	717	7,9
2015	323	288	99	61	10	2	783	7,8
2016	317	306	74	56	17	6	776	7,2
gesamt	5328	6174	2196	1079	308	35	15120	7,1
%	35	41	15	7	2	0	100	.



Mammakarzinom C50

Therapien im ersten Jahr nach Diagnosenstellung*

Jahr	OP+RTsT	OP+RT	OP+sT	RTsT	OP	sT	RT	k.A.*1	k.A.*2	gesamt	OP+RTsT %
2011	447	33	121	4	62	23	0	26	10	726	61,6
2012	501	35	118	3	48	43	2	12	12	774	64,7
2013	374	19	136	1	60	35	2	26	10	663	56,4
2014	416	14	143	1	61	49	0	21	12	717	58,0
2015	439	34	147	2	83	50	0	19	9	783	56,1
gesamt	2177	135	665	11	314	200	4	104	53	3663	59,4
%	59	4	18	0	9	5	0	3	1	100	.



sT = systemische Therapie
 RT = Strahlentherapie
 OP = Operation

Diagnosejahre
2011 bis 2015

Operationen im ersten Jahr nach Diagnosenstellung*

OPS	Anzahl	%	OPS-Schlüssel Version 2015
5-870	2258	68,6	Partielle (brusterhaltende) Exzision der Mamma und Destruktion von Mammagewebe
5-872	790	24,0	(Modifizierte radikale) Mastektomie
5-873	152	4,6	Mastektomie mit axillärer Lymphadenektomie (*A10)
5-871	138	4,2	Partielle (brusterhaltende) Exzision der Mamma mit axillärer Lymphadenektomie (*A10)
5-877	105	3,2	Subkutane Mastektomie und hautsparende Mastektomieverfahren
5-874	18	,5	Erweiterte (radikale) Mastektomie mit Resektion an den Mm. pectorales majores et minores und Thoraxwandteilresektion
5-876	13	,4	Subkutane Mastektomie (*A10)
5-879	6	,2	Andere Exzision und Resektion der Mamma
gesamt	3291	.	

gesamt = Anzahl der operierten Fälle (entspricht der OP-Anzahl der vorhergehende Tabelle); Mehrfachnennungen bei den OPS-Nummern sind pro Fall möglich; Prozentzahl bezieht sich auf den Anteil an den operierten Gesamtfällen

*Bei Eintritt eines Rezidivs werden weitere Therapien nicht ausgewiesen.

Mammakarzinom C50

Systemische Therapien im ersten Jahr nach Diagnosenstellung*

Beschreibung	Typ	Anzahl	%
Paclitaxel	C	641	21,0
Cyclophosphamid, Epirubicin	C	615	20,1
Docetaxel	C	264	8,6
Cyclophosphamid, Epirubicin, Fluorouracil	C	249	8,2
Cyclophosphamid, Docetaxel, Doxorubicin	C	118	3,9
Cyclophosphamid, Docetaxel, Epirubicin	C	87	2,8
Cyclophosphamid, Docetaxel	C	60	2,0
Carboplatin, Docetaxel	C	54	1,8
Cyclophosphamid, Epirubicin, Paclitaxel	C	33	1,1
Aromatasehemmer	H	1593	52,2
Tamoxifen Citrat	H	810	26,5
GNRH-Analoga	H	55	1,8
Medikament o. n. A.	H	31	1,0
Trastuzumab	I	302	9,9
Bevacizumab	I	62	2,0
Pertuzumab, Trastuzumab	I	34	1,1
Denosumab	I	33	1,1
gesamt Anzahl der Fälle		3053	.

Protokolltyp:

CM – Monochemoth.

CP – Polychemoth.

C – Chemotherapie o.n.A.

IC – Immun-/Chemoth.

H – Hormontherapie

I – Immuntherapie

IU – unspezif. Immunth.

IS – spezif. Immunth.

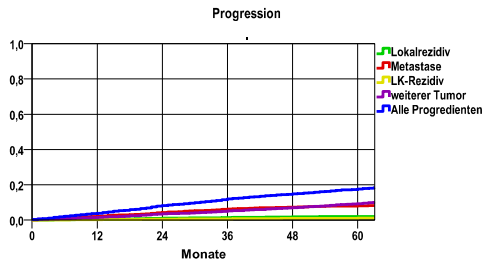
gesamt = Anzahl der therapierten Fälle; Mehrfachnennungen von Therapien sind pro Fall möglich; Prozentzahl bezieht sich auf den Anteil an den systemisch therapierten Gesamtfällen

*Bei Eintritt eines Rezidivs werden weitere Therapien nicht ausgewiesen.

Mammakarzinom C50

Diagnosejahre
2007 bis 2012

Progression



mediane ereignisfreie Zeit

- Lokalrezidiv >5,0 Jahre
- Metastase >5,0 Jahre
- LK-Rezidiv >5,0 Jahre
- weiterer Tumor >5,0 Jahre
- Alle Progredienten >5,0 Jahre

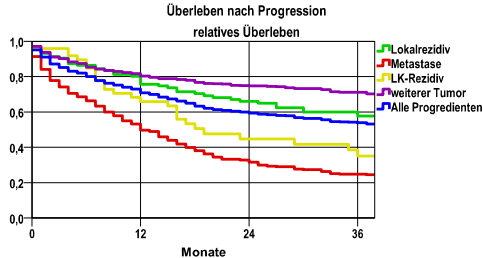
Voraussetzung für die Progression ist eine vorangegangene Vollremission.

Ereignis	Monate	%	95%CI	N	zens. +† %	zens. %	E
Lokalrezidiv	12	,4	,2- ,6	4343	3,6	,1	19
	24	1,1	,8- 1,4		7,0	,3	45
	36	1,4	1,1- 1,8		11,6	2,1	59
	48	1,8	1,4- 2,3		20,7	8,3	74
	60	2,0	1,6- 2,4		36,3	20,8	79
Metastase	12	2,2	1,7- 2,6	4343	2,8	,1	92
	24	4,3	3,7- 4,9		5,1	,3	182
	36	6,3	5,5- 7,0		8,8	2,1	262
	48	7,4	6,6- 8,2		16,8	8,3	303
	60	8,0	7,2- 8,9		31,4	20,5	326
LK-Rezidiv	12	,2	,1- ,4	4343	3,6	,1	10
	24	,5	,3- ,7		7,1	,3	22
	36	,7	,5- 1,0		11,8	2,1	30
	48	,9	,6- 1,2		21,0	8,3	37
	60	1,0	,7- 1,4		36,6	20,9	41
weiterer Tumor	12	1,5	1,2- 1,9	4343	3,5	,1	65
	24	3,6	3,0- 4,1		6,6	,3	149
	36	5,1	4,5- 5,8		10,9	2,1	212
	48	7,0	6,2- 7,8		19,5	8,1	281
	60	9,3	8,4-10,2		33,8	19,7	354
Alle Progredienten	12	3,9	3,3- 4,4	4343	2,6	,1	165
	24	8,3	7,4- 9,1		4,5	,3	350
	36	12,0	11,0-13,0		7,7	2,0	501
	48	14,8	13,7-15,9		15,0	7,9	611
	60	17,6	16,4-18,8		28,0	19,1	703

N = Anzahl der Fälle mit Vollremission

E = Anzahl der Ereignisse

Überleben nach Progression



Ereignis	beob. Überl.	rel. Überl.	95%-KI ±	N	zens. %
Lokalrezidiv	55,2	57,6	10,5	101	20,8
Metastase	23,7	24,8	4,5	414	17,4
LK-Rezidiv	33,7	35,1	15,6	49	26,5
weiterer Tumor	67,3	71,2	4,5	506	33,4
Alle Progredienten	51,1	53,9	3,5	935	26,2

medianes Überleben nach Progression

- Lokalrezidiv >3,0 Jahre
- Metastase 1,0 Jahre
- LK-Rezidiv 1,5 Jahre
- weiterer Tumor >3,0 Jahre
- Alle Progredienten >3,0 Jahre

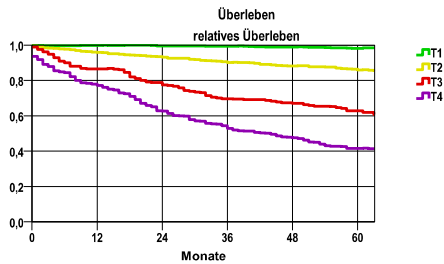
Mammakarzinom C50

Diagnosejahre
2007 bis 2012

5-Jahres-Überleben nach Primärtumorausbreitung

T-Kategorie	beob. Überl.	rel. Überl.	95%-KI ±	N	zens. %
T1	91,8	98,2	1,3	1845	13,9
T2	76,2	85,9	2,1	1608	8,1
T3	54,3	62,9	7,2	185	9,7
T4	34,0	41,6	5,2	314	1,9

nur Ersterkrankungen



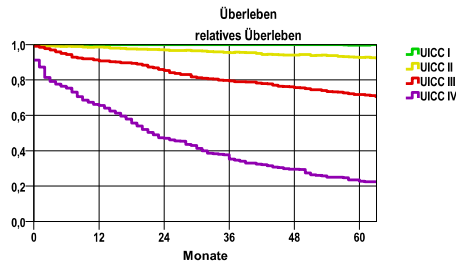
mediane Überlebenszeit

T1 >5,0 Jahre
 T2 >5,0 Jahre
 T3 >5,0 Jahre
 T4 3,6 Jahre

5-Jahres-Überleben nach UICC-Tumorstadium

UICC-Stadium	beob. Überl.	rel. Überl.	95%-KI ±	N	zens. %
UICC I	93,1	99,6	1,3	1512	14,3
UICC II	82,4	92,7	1,9	1538	8,8
UICC III	62,9	71,7	3,8	624	7,9
UICC IV	19,3	22,7	4,6	295	3,4

nur Ersterkrankungen



mediane Überlebenszeit

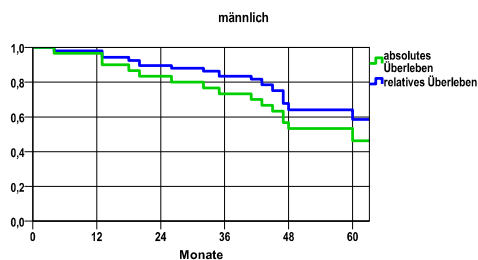
UICC I >5,0 Jahre
 UICC II >5,0 Jahre
 UICC III >5,0 Jahre
 UICC IV 1,8 Jahre

Diagnosejahre
2007 bis 2012

Überleben gesamt, männlich

Jahr	beob. Überl.	rel. Überl.	95%-KI ±	N	zens. %
1	96,7	98,0	6,4	30	,0
2	83,3	89,5	13,3	.	,0
3	73,3	83,4	15,8	.	,0
4	53,3	64,0	17,9	.	,0
5	46,2	58,5	18,0	.	3,3

nur Ersterkrankungen



mediane Überlebenszeit

>5,0 Jahre

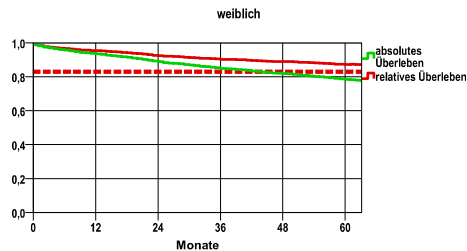
Vergleichswert - - - - , 5-Jahres-Überleben (%)

verwendete Sterbetafel:
Sachsen 1995-2011

weiblich

Jahr	beob. Überl.	rel. Überl.	95%-KI ±	N	zens. %
1	93,6	95,4	,8	4033	,0
2	88,9	92,5	1,0	.	,0
3	85,0	90,3	1,1	.	,0
4	81,9	88,9	1,2	.	,0
5	78,5	87,2	1,3	.	10,2

nur Ersterkrankungen



mediane Überlebenszeit

>5,0 Jahre

Vergleichswert - - - - , 5-Jahres-Überleben (%)

RKI, BRD 2011-2012, niedrigster Wert, weiblich 83,0