

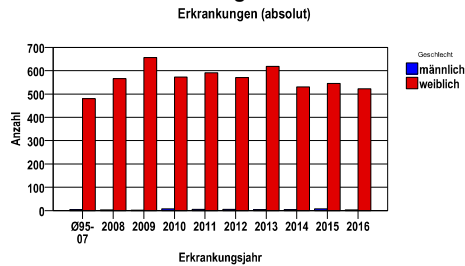
Mammakarzinom C50

Durchschnittlich erfasste Erkrankungszahlen

Zeitraum	Geschlecht	N	rohe Rate	altersstandardisierte Rate (ESR)*	arithm. Alter Jahre	medianes Alter Jahre	Vergleich medianes Alter	Vergleichsquelle
2011 - 2015	männlich	25	1,7	,8	72,6	74,9	71,0	RKI, BRD 2011-2012
	weiblich	2855	182,1	109,5	65,7	65,9	64,0	

* europastandardisierte Rate

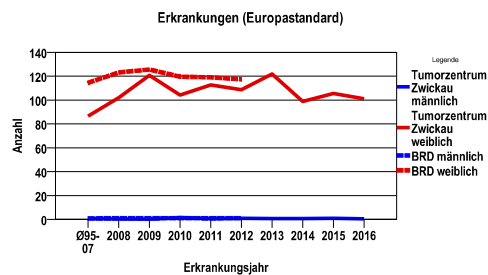
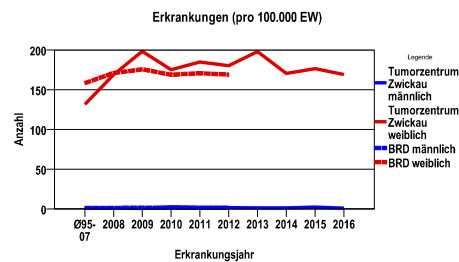
Anzahl Neuerkrankungen



Neuerkrankungsraten je 100.000 Einwohner

Jahr	absolut männlich	absolut weiblich	Rohe Rate männlich	Rohe Rate weiblich	Stand. Rate männlich	Stand. Rate weiblich
2016	3	522	1,0	169,1	,6	101,1
2015	7	545	2,4	176,6	1,0	105,5
2014	4	530	1,4	170,6	,7	98,9
2013	4	619	1,4	197,9	,7	121,8
2012	5	570	1,7	180,3	1,1	108,6
2011	5	591	1,7	185,1	,7	112,8
2010	8	573	2,6	175,3	1,6	104,2
2009	2	656	,6	198,4	,3	120,7
2008	3	566	1,0	169,1	,6	101,9
Ø95-07	4	480	1,2	131,5	,8	86,6

Stand. Rate = Europastandard



Vergleichswerte - - - ; - - -

RKI, BRD 2012, weiblich	169,1
GKR, Sachsen 2009-2012, weiblich	166,4
RKI, BRD 2012, männlich	1,6

Vergleichswerte - - - ; - - -

RKI, BRD 2012, weiblich	117,4
GKR, Sachsen 2009-2012, weiblich	107,8
RKI, BRD 2012, männlich	1,1

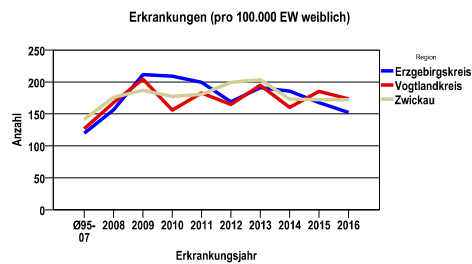
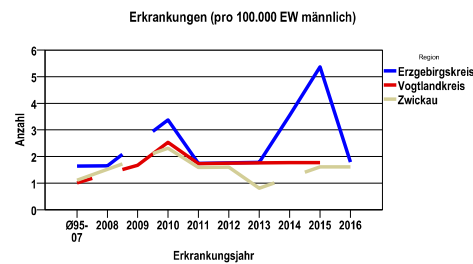
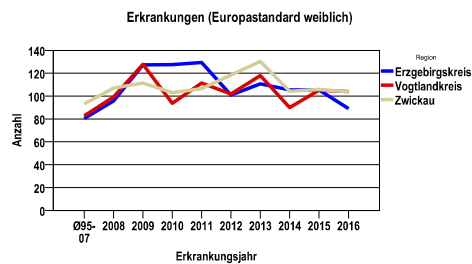
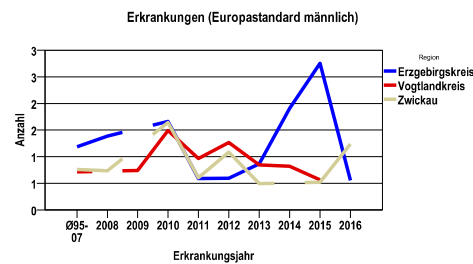
Tumorzentrum Zwickau **Erzgebirgskreis, Vogtlandkreis, Zwickau**
Mammakarzinom C50

Zahl der Neuerkrankungen nach Stadt-/Landkreisen

Tumorzentrum Zwickau	absolut männlich					absolut weiblich				
	2016	2015	2014	2013	2012	2016	2015	2014	2013	2012
Erzgebirgskreis (anteilig 33,2%)	1	3	2	1	1	90	99	111	115	103
Vogtlandkreis	0	2	2	2	2	207	221	192	235	201
Zwickau (anteilig 78,3%)	2	2	0	1	2	225	225	227	269	266

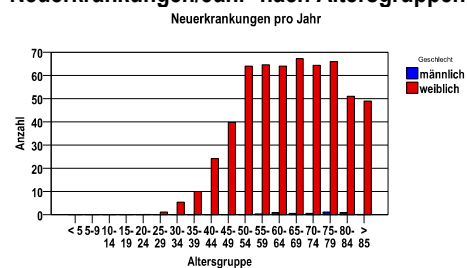
Neuerkrankungsrate nach Stadt-/Landkreisen (n/100.000 Einwohner), altersstandardisiert (ESR)

Region	Stand. Rate männlich					Stand. Rate weiblich				
	2016	2015	2014	2013	2012	2016	2015	2014	2013	2012
Erzgebirgskreis	,6	2,8	1,9	,9	,6	89,1	105,3	105,3	110,7	100,9
Vogtlandkreis	,0	,6	,8	,8	1,3	104,0	105,2	90,0	117,9	101,8
Zwickau	1,2	,5	,0	,5	1,1	103,8	105,9	104,2	130,4	118,3

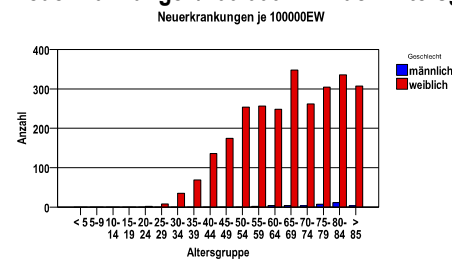


Diagnosejahre
2011 bis 2015

Neuerkrankungen/Jahr nach Altersgruppen



Neuerkrankungen/100.000 EW nach Altersgruppen



Mammakarzinom C50

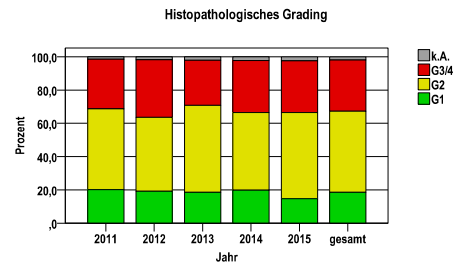
Diagnosejahre
2011 bis 2015

Häufigkeit der Tumorerkrankungen nach der Lokalisation (ICD-O)

ICD-O	Bezeichnung	m	%m	w	%w	ges.	%ges.
C50.0	Mamille	2	8,0	29	1,0	31	1,1
C50.1	Zentraler Drüsenkörper der Brust	10	40,0	181	6,3	191	6,6
C50.2	Oberer innerer Quadrant der Brust	0	.	296	10,4	296	10,3
C50.3	Unterer innerer Quadrant der Brust	0	.	183	6,4	183	6,4
C50.4	Oberer äußerer Quadrant der Brust	1	4,0	1037	36,3	1038	36,0
C50.5	Unterer äußerer Quadrant der Brust	2	8,0	243	8,5	245	8,5
C50.6	Recessus axillaris der Brust	0	.	2	,1	2	,1
C50.8	Brust, mehrere Teilbereiche überlappend	7	28,0	795	27,8	802	27,8
C50.9	Brust o.n.A.	3	12,0	89	3,1	92	3,2
	Gesamt	25	,9	2855	99,1	2880	.

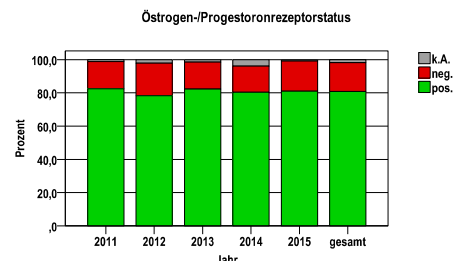
Histologische Häufigkeitsverteilung

Bezeichnung	M-Code	N	%	gesamt
Invasives duktales Karzinom o.n.A.	8500/3	2229	79,5%	77,4%
Lobuläres Karzinom o.n.A.	8520/3	327	11,7%	11,4%
sonstige maligne Histologien		247	8,8%	8,6%
maligne Histologien gesamt		2803		97,3%
nicht histologisch gesichert		77		2,7%

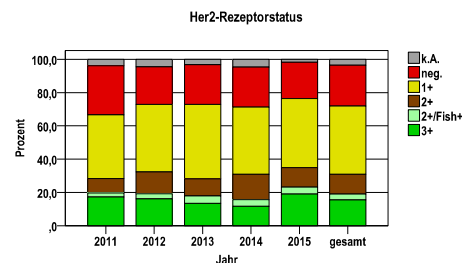


Histologisches Grading (nur histologisch gesicherte Fälle)

Jahr	G1	G2	G3/4	k.A.	gesamt
2011	116	280	172	8	576
2012	107	249	194	10	560
2013	113	317	165	13	608
2014	103	241	162	12	518
2015	79	281	168	13	541
gesamt	518	1368	861	56	2803
%	18	49	31	2	100
2011	20,1%	48,6%	29,9%	1,4%	
2012	19,1%	44,5%	34,6%	1,8%	
2013	18,6%	52,1%	27,1%	2,1%	
2014	19,9%	46,5%	31,3%	2,3%	
2015	14,6%	51,9%	31,1%	2,4%	
gesamt	18,5%	48,8%	30,7%	2,0%	



Jahr	pos.	neg.	k.A.	gesamt
2011	475	94	7	576
2012	438	110	12	560
2013	500	99	9	608
2014	416	82	20	518
2015	438	98	5	541
gesamt	2267	483	53	2803
2011	82,5%	16,3%	1,2%	
2012	78,2%	19,6%	2,1%	
2013	82,2%	16,3%	1,5%	
2014	80,3%	15,8%	3,9%	
2015	81,0%	18,1%	,9%	
gesamt	80,9%	17,2%	1,9%	

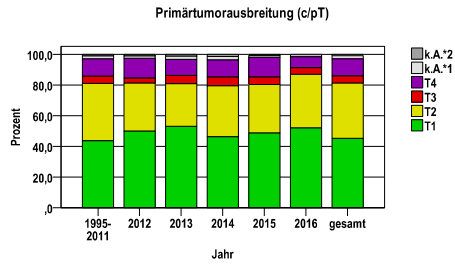


Jahr	3+	2+/Fish+	2+	1+	neg.	k.A.	gesamt
2011	99	14	50	221	170	22	576
2012	90	17	74	227	127	25	560
2013	81	28	62	272	145	20	608
2014	60	21	79	209	125	24	518
2015	103	22	64	224	118	10	541
gesamt	433	102	329	1153	685	101	2803
2011	17,2%	2,4%	8,7%	38,4%	29,5%	3,8%	
2012	16,1%	3,0%	13,2%	40,5%	22,7%	4,5%	
2013	13,3%	4,6%	10,2%	44,7%	23,8%	3,3%	
2014	11,6%	4,1%	15,3%	40,3%	24,1%	4,6%	
2015	19,0%	4,1%	11,8%	41,4%	21,8%	1,8%	
gesamt	15,4%	3,6%	11,7%	41,1%	24,4%	3,6%	

Mammakarzinom C50

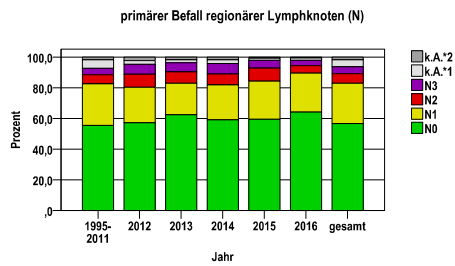
Primärtumorausbreitung (T)

Jahr	T1	T2	T3	T4	k.A.*1	k.A.*2	gesamt
1995-2011	3792	3252	411	976	179	81	8691
2012	287	180	19	74	9	6	575
2013	331	173	34	65	13	7	623
2014	247	178	30	60	12	7	534
2015	269	175	27	71	6	4	552
2016	273	184	23	37	7	1	525
gesamt	5199	4142	544	1283	226	106	11500
%	45	36	5	11	2	1	100



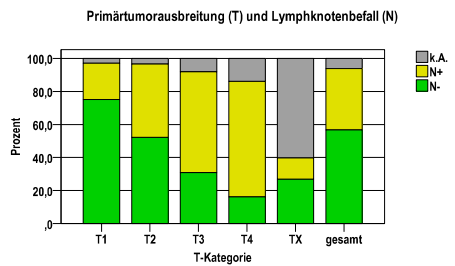
primärer Befall der regionären Lymphknoten (N)

Jahr	N0	N1	N2	N3	k.A.*1	k.A.*2	gesamt
1995-2011	4827	2359	509	368	473	155	8691
2012	329	133	49	37	14	13	575
2013	389	128	47	36	12	11	623
2014	316	121	39	36	13	9	534
2015	328	138	47	28	7	4	552
2016	337	133	26	18	8	3	525
gesamt	6526	3012	717	523	527	195	11500
%	57	26	6	5	5	2	100



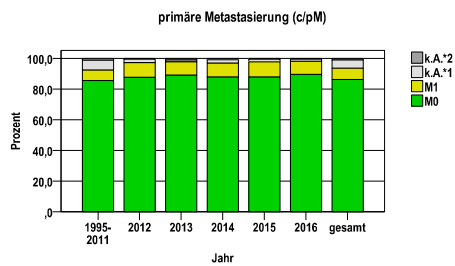
Primärtumorausbreitung (T) und Lymphknotenbefall (N)

T-Kategorie	N-	N+	k.A.	gesamt	N+ %
T1	3903	1144	152	5199	22,0
T2	2158	1837	147	4142	44,4
T3	168	332	44	544	61,0
T4	208	896	179	1283	69,8
TX	89	43	200	332	13,0
gesamt	6526	4252	722	11500	37,0
%	57	37	6	100	.



primäre Metastasierung (M)

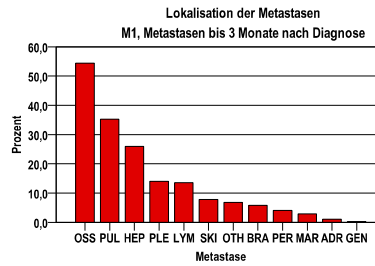
Jahr	M0	M1	k.A.*1	k.A.*2	gesamt
1995-2011	7436	587	568	100	8691
2012	504	55	13	3	575
2013	555	54	8	6	623
2014	469	48	12	5	534
2015	485	55	9	3	552
2016	470	45	7	3	525
gesamt	9919	844	617	120	11500
%	86	7	5	1	100



Mammakarzinom C50

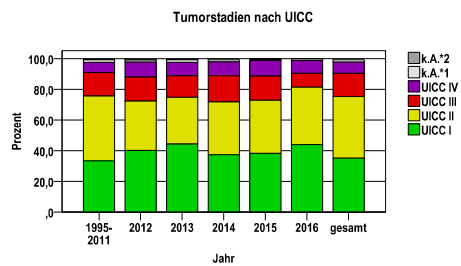
primäre Metastasen

Metastase	Anzahl	Prozent	Gesamt N
OSS	466	54,4	857
PUL	302	35,2	.
HEP	222	25,9	.
PLE	120	14,0	.
LYM	116	13,5	.
SKI	67	7,8	.
OTH	58	6,8	.
BRA	50	5,8	.
PER	35	4,1	.
MAR	25	2,9	.
ADR	9	1,1	.
GEN	2	,2	.



Tumorstadien nach UICC

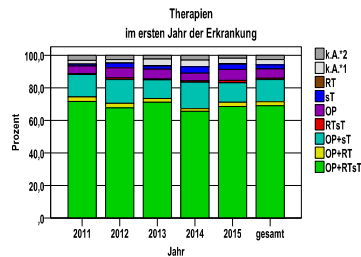
Jahr	UICC I	UICC II	UICC III	UICC IV	k.A.*1	k.A.*2	gesamt	UICC IV %
1995-2011	2896	3675	1335	573	150	62	8691	6,6
2012	231	185	90	56	8	5	575	9,7
2013	276	190	88	54	11	4	623	8,7
2014	200	184	91	48	7	4	534	9,0
2015	211	191	88	55	4	3	552	10,0
2016	231	196	48	44	5	1	525	8,4
gesamt	4045	4621	1740	830	185	79	11500	7,2
%	35	40	15	7	2	1	100	.



Mammakarzinom C50

Therapien im ersten Jahr nach Diagnosenstellung*

Jahr	OP+RTsT	OP+RT	OP+sT	RTsT	OP	sT	RT	k.A.*1	k.A.*2	gesamt	OP+RTsT %
2011	427	16	82	3	29	6	0	14	19	596	71,6
2012	389	16	84	6	35	17	0	13	15	575	67,7
2013	443	14	72	3	38	12	1	25	15	623	71,1
2014	350	9	86	5	25	21	1	21	16	534	65,5
2015	378	15	66	8	37	18	1	19	10	552	68,5
gesamt	1987	70	390	25	164	74	3	92	75	2880	69,0
%	69	2	14	1	6	3	0	3	3	100	.



sT = systemische Therapie
RT = Strahlentherapie
OP = Operation

Diagnosejahre

2011 bis 2015

Operationen im ersten Jahr nach Diagnosenstellung*

OPS	Anzahl	%	OPS-Schlüssel Version 2015
5-870	1927	73,8	Partielle (brusterhaltende) Exzision der Mamma und Destruktion von Mammagewebe
5-872	487	18,7	(Modifizierte radikale) Mastektomie
5-877	103	3,9	Subkutane Mastektomie und hautsparende Mastektomieverfahren
5-871	98	3,8	Partielle (brusterhaltende) Exzision der Mamma mit axillärer Lymphadenektomie (*A10)
5-873	64	2,5	Mastektomie mit axillärer Lymphadenektomie (*A10)
5-874	53	2,0	Erweiterte (radikale) Mastektomie mit Resektion an den Mm. pectorales majores et minores und Thoraxwandteilresektion
5-876	10	,4	Subkutane Mastektomie (*A10)
5-875	1	,0	Supraradikale Mastektomie mit Pektoralisresektion und Lymphadenektomie (*A10)
gesamt	2611	.	

gesamt = Anzahl der operierten Fälle (entspricht der OP-Anzahl der vorhergehende Tabelle); Mehrfachnennungen bei den OPS-Nummern sind pro Fall möglich; Prozentzahl bezieht sich auf den Anteil an den operierten Gesamtfällen

*Bei Eintritt eines Rezidivs werden weitere Therapien nicht ausgewiesen.

Mammakarzinom C50**Systemische Therapien im ersten Jahr nach Diagnosenstellung***

Beschreibung	Typ	Anzahl	%
Docetaxel	C	815	32,9
Cyclophosphamid, Epirubicin	C	522	21,1
Cyclophosphamid, Epirubicin, Fluorouracil	C	496	20,0
Paclitaxel	C	136	5,5
Cyclophosphamid, Docetaxel	C	50	2,0
Cyclophosphamid, Docetaxel, Epirubicin	C	40	1,6
Carboplatin, Docetaxel	C	32	1,3
Cyclophosphamid, Epirubicin, Paclitaxel	C	26	1,1
Aromatasehemmer	H	776	31,3
Tamoxifen zitrat	H	576	23,3
Anastrozol	H	381	15,4
Letrozol	H	264	10,7
Exemestan	H	39	1,6
Trastuzumab	I	419	16,9
Denosumab	I	38	1,5
Bevacizumab	I	34	1,4
Pertuzumab	I	28	1,1
gesamt Anzahl der Fälle		2476	.

Protokolltyp:

CM – Monochemoth.

CP – Polychemoth.

C – Chemotherapie o.n.A.

IC – Immun-/Chemoth.

H – Hormontherapie

I – Immuntherapie

IU – unspezif. Immunth.

IS – spezif. Immunth.

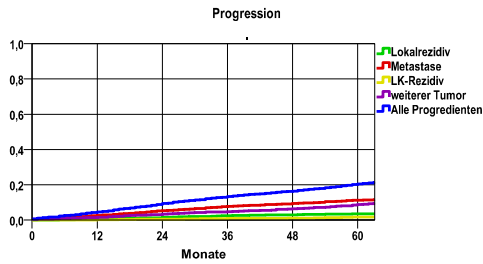
gesamt = Anzahl der therapierten Fälle; Mehrfachnennungen von Therapien sind pro Fall möglich; Prozentzahl bezieht sich auf den Anteil an den systemisch therapierten Gesamtfällen

*Bei Eintritt eines Rezidivs werden weitere Therapien nicht ausgewiesen.

Mammakarzinom C50

Diagnosejahre
2007 bis 2012

Progression



mediane ereignisfreie Zeit

- Lokalrezidiv >5,0 Jahre
- Metastase >5,0 Jahre
- LK-Rezidiv >5,0 Jahre
- weiterer Tumor >5,0 Jahre
- Alle Progredienten >5,0 Jahre

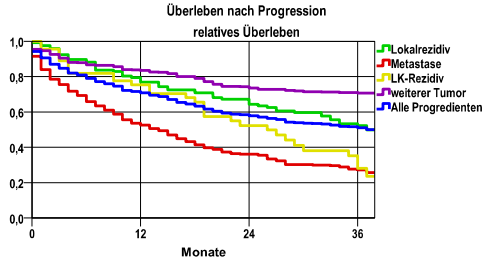
Voraussetzung für die Progression ist eine vorangegangene Vollremission.

Ereignis	Monate	%	95%CI	N	zens. +† %	zens. %	E
Lokalrezidiv	12	,6	,4- ,9	3013	3,3	,1	19
	24	1,5	1,1- 2,0		6,7	,2	44
	36	2,5	1,9- 3,1		11,6	2,1	71
	48	3,0	2,4- 3,6		21,1	8,6	84
	60	3,5	2,8- 4,2		37,6	22,3	95
Metastase	12	2,7	2,1- 3,3	3013	2,4	,1	80
	24	5,4	4,6- 6,2		4,5	,2	159
	36	7,8	6,8- 8,7		8,5	2,1	226
	48	9,4	8,3-10,5		16,7	8,5	269
	60	11,2	10,1-12,4		31,7	22,0	310
LK-Rezidiv	12	,1	,0- ,3	3013	3,5	,1	4
	24	,6	,3- ,8		7,1	,2	16
	36	,9	,6- 1,3		12,4	2,1	26
	48	1,1	,7- 1,5		22,0	8,6	30
	60	1,7	1,2- 2,2		38,4	22,4	42
weiterer Tumor	12	1,6	1,2- 2,1	3013	3,2	,1	48
	24	3,4	2,8- 4,1		6,5	,2	100
	36	4,8	4,0- 5,6		11,5	2,1	138
	48	6,4	5,5- 7,3		20,7	8,3	178
	60	8,9	7,8-10,0		35,9	21,1	230
Alle Progredienten	12	4,6	3,8- 5,3	3013	2,3	,1	137
	24	9,4	8,4-10,5		4,0	,2	278
	36	13,4	12,1-14,6		7,5	2,0	390
	48	16,4	15,1-17,8		14,8	8,2	472
	60	20,4	18,9-21,9		28,2	20,4	562

N = Anzahl der Fälle mit Vollremission

E = Anzahl der Ereignisse

Überleben nach Progression



Ereignis	beob. Überl.	rel. Überl.	95%-KI ±	N	zens. %
Lokalrezidiv	49,9	52,2	9,7	114	16,7
Metastase	25,8	27,3	4,8	378	14,8
LK-Rezidiv	26,6	28,2	14,7	44	22,7
weiterer Tumor	66,2	70,6	5,7	327	34,9
Alle Progredienten	48,1	51,0	4,0	719	23,5

medianes Überleben nach Progression

- Lokalrezidiv >3,0 Jahre
- Metastase 1,1 Jahre
- LK-Rezidiv 2,2 Jahre
- weiterer Tumor >3,0 Jahre
- Alle Progredienten >3,0 Jahre

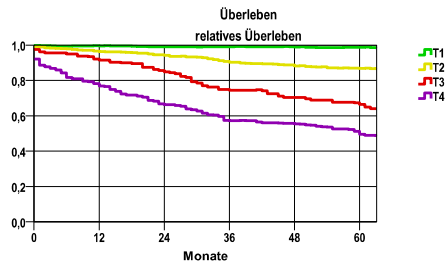
Mammakarzinom C50

Diagnosejahre
2007 bis 2012

5-Jahres-Überleben nach Primärtumorausbreitung

T-Kategorie	beob. Überl.	rel. Überl.	95%-KI ±	N	zens. %
T1	92,2	98,8	1,5	1322	13,8
T2	77,0	86,9	2,6	1023	9,0
T3	55,8	66,5	8,8	123	5,7
T4	39,3	49,6	5,4	317	6,0

nur Ersterkrankungen



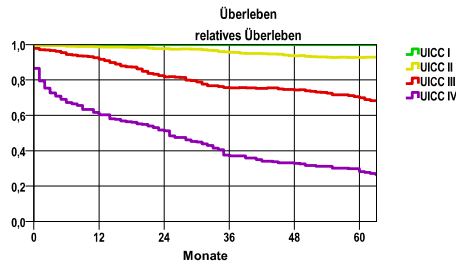
mediane Überlebenszeit

T1 >5,0 Jahre
 T2 >5,0 Jahre
 T3 >5,0 Jahre
 T4 5,0 Jahre

5-Jahres-Überleben nach UICC-Tumorstadium

UICC-Stadium	beob. Überl.	rel. Überl.	95%-KI ±	N	zens. %
UICC I	94,0	100,0	1,5	1018	14,5
UICC II	83,2	92,7	2,2	1110	9,9
UICC III	58,0	69,9	4,5	466	7,5
UICC IV	24,2	28,2	5,9	208	3,4

nur Ersterkrankungen



mediane Überlebenszeit

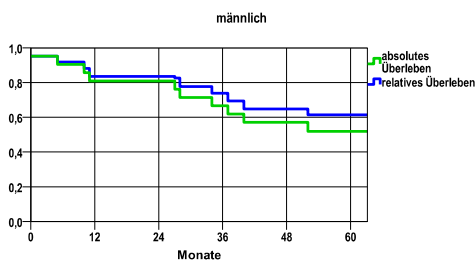
UICC I >5,0 Jahre
 UICC II >5,0 Jahre
 UICC III >5,0 Jahre
 UICC IV 2,0 Jahre

Diagnosejahre
2007 bis 2012

Überleben gesamt, männlich

Jahr	beob. Überl.	rel. Überl.	95%-KI ±	N	zens. %
1	81,0	83,5	16,8	21	,0
3	66,7	73,8	20,2	.	,0
4	57,1	64,7	21,2	.	,0
5	51,9	61,4	21,6	.	14,3

nur Ersterkrankungen



mediane Überlebenszeit

>5,0 Jahre

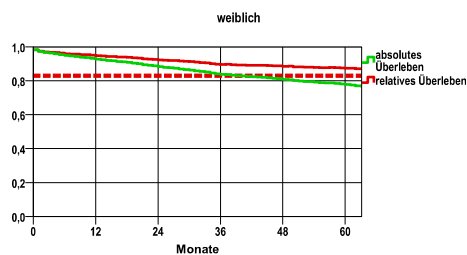
Vergleichswert - - - , 5-Jahres-Überleben (%)

verwendete Sterbetafel:
Sachsen 1995-2011

weiblich

Jahr	beob. Überl.	rel. Überl.	95%-KI ±	N	zens. %
1	92,7	94,8	1,0	2847	,0
2	88,4	92,3	1,2	.	,0
3	83,8	89,6	1,4	.	,0
4	80,9	88,5	1,4	.	,0
5	77,8	87,4	1,5	.	10,7

nur Ersterkrankungen



mediane Überlebenszeit

>5,0 Jahre

Vergleichswert - - - , 5-Jahres-Überleben (%)

RKI, BRD 2011-2012, niedrigster Wert, weiblich 83,0