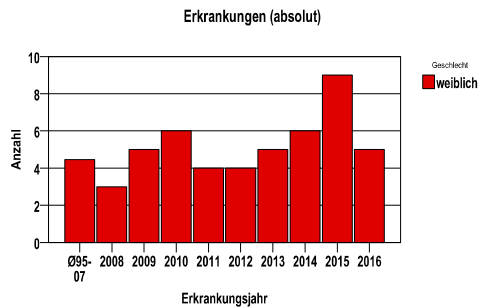


Durchschnittlich erfasste Erkrankungszahlen

Zeitraum	Geschlecht	N	rohe Rate	altersstandardisierte Rate (ESR)*	arithm. Alter Jahre	medianes Alter Jahre	Vergleich medianes Alter	Vergleichsquelle
2011 - 2015	weiblich	28	1,3	,6	72,5	77,2	.	

* europastandardisierte Rate

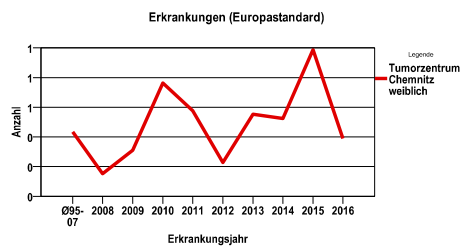
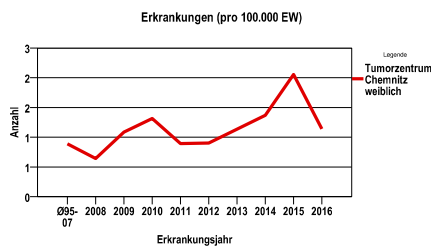
Anzahl Neuerkrankungen



Absolute Neuerkrankungszahlen und Neuerkrankungsraten je 100.000 Einwohner

Jahr	absolut weiblich	Rohe Rate weiblich	Stand. Rate weiblich
2016	5	1,1	,4
2015	9	2,1	1,0
2014	6	1,4	,5
2013	5	1,1	,6
2012	4	,9	,2
2011	4	,9	,6
2010	6	1,3	,8
2009	5	1,1	,3
2008	3	,6	,2
Ø95-07	4	,9	,4

Stand. Rate = Europastandard



Vergleichswerte - - - -

Vergleichswerte - - - -

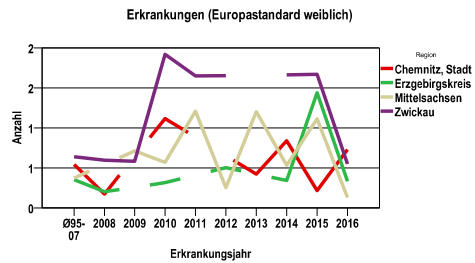
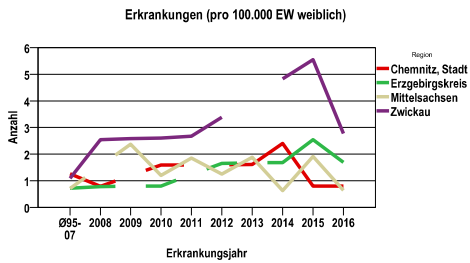
Vaginalkarzinom C52

Zahl der Neuerkrankungen nach Stadt-/Landkreisen

Tumorzentrum Chemnitz	absolut weiblich
	2016	2015	2014	2013	2012
Chemnitz, Stadt	1	1	3	2	0
Erzgebirgskreis (anteilig 66,5%)	2	3	2	0	2
Mittelsachsen	1	3	1	3	2
Zwickau (anteilig 21,7%)	1	2	0	0	0

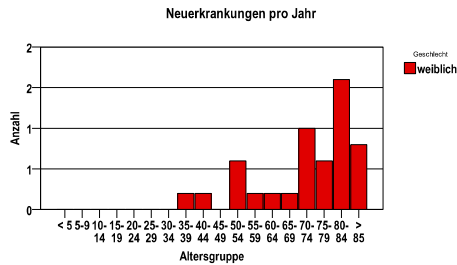
Neuerkrankungsrate nach Stadt-/Landkreisen (n/100.000 Einwohner), altersstandardisiert (ESR)

Region	Stand. Rate weiblich
	2016	2015	2014	2013	2012
Chemnitz, Stadt	,7	,2	,8	,4	,0
Erzgebirgskreis	,3	1,4	,3	,0	,5
Mittelsachsen	,1	1,1	,5	1,2	,3
Zwickau	,5	1,7	,0	,0	,0

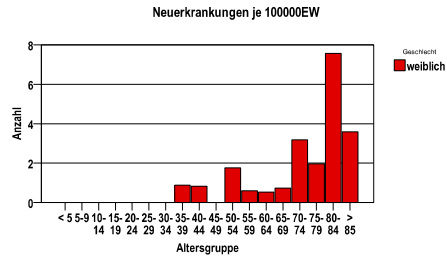


Diagnosejahre 2011 bis 2015

Neuerkrankungen/Jahr nach Altersgruppen



Neuerkrankungen/100.000 EW nach Altersgruppen



Häufigkeit der Tumorerkrankungen nach der Lokalisation (ICD-O)

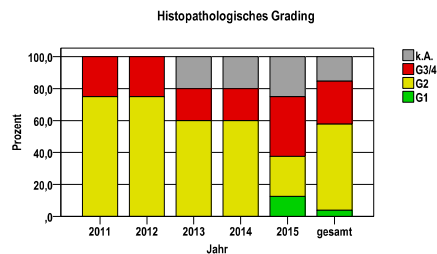
ICD-O	Bezeichnung	w	%w
C52.9	Vagina o.n.A.	28	100,0
	Gesamt	28	100,0

Histologische Häufigkeitsverteilung

Bezeichnung	M-Code	N	%	%gesamt
Plattenepithelkarzinom o.n.A.	8070/3	16	61,5%	57,1%
Verhornendes Plattenepithelkarzinom o.n.A.	8071/3	4	15,4%	14,3%
Großzelliges nichtverhornendes Plattenepithelkarzinom o.n.A.	8072/3	3	11,5%	10,7%
Seröses Zystadenokarzinom o.n.A.	8441/3	1	3,8%	3,6%
Adenokarzinom o.n.A.	8140/3	1	3,8%	3,6%
Noduläres Basalzellkarzinom	8097/3	1	3,8%	3,6%
maligne Histologien gesamt		26		92,9%
nicht histologisch gesichert		2		7,1%

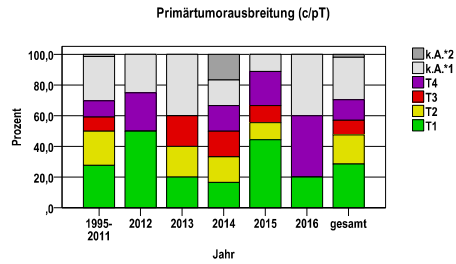
Histologisches Grading (nur histologisch gesicherte Fälle)

Jahr	G1	G2	G3/4	k.A.	gesamt
2011	0	3	1	0	4
2012	0	3	1	0	4
2013	0	3	1	1	5
2014	0	3	1	1	5
2015	1	2	3	2	8
gesamt	1	14	7	4	26
%	4	54	27	15	100



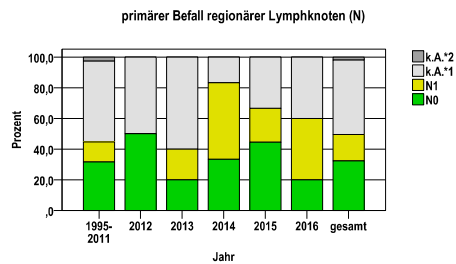
Primärtumorausbreitung (T)

Jahr	T1	T2	T3	T4	k.A.*1	k.A.*2	gesamt
1995-2011	21	17	7	8	22	1	76
2012	2	0	0	1	1	0	4
2013	1	1	1	0	2	0	5
2014	1	1	1	1	1	1	6
2015	4	1	1	2	1	0	9
2016	1	0	0	2	2	0	5
gesamt	30	20	10	14	29	2	105
%	29	19	10	13	28	2	100



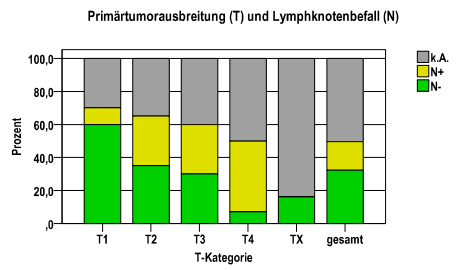
primärer Befall der regionären Lymphknoten (N)

Jahr	N0	N1	k.A.*1	k.A.*2	gesamt
1995-2011	24	10	40	2	76
2012	2	0	2	0	4
2013	1	1	3	0	5
2014	2	3	1	0	6
2015	4	2	3	0	9
2016	1	2	2	0	5
gesamt	34	18	51	2	105
%	32	17	49	2	100



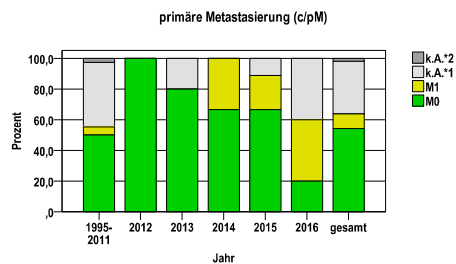
Primärtumorausbreitung (T) und Lymphknotenbefall (N)

T-Kategorie	N-	N+	k.A.	gesamt	N+ %
T1	18	3	9	30	10,0
T2	7	6	7	20	30,0
T3	3	3	4	10	30,0
T4	1	6	7	14	42,9
TX	5	0	26	31	,0
gesamt	34	18	53	105	17,1
%	32	17	50	100	.



primäre Metastasierung (M)

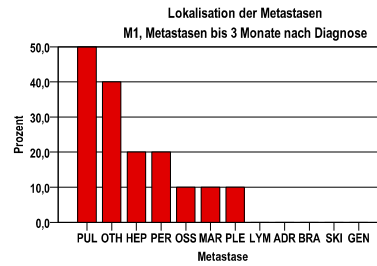
Jahr	M0	M1	k.A.*1	k.A.*2	gesamt
1995-2011	38	4	32	2	76
2012	4	0	0	0	4
2013	4	0	1	0	5
2014	4	2	0	0	6
2015	6	2	1	0	9
2016	1	2	2	0	5
gesamt	57	10	36	2	105
%	54	10	34	2	100



k.A.*1 = keine Angabe, Primärtumor jedoch histologisch gesichert
k.A.*2 = keine Angabe, nur klinische Sicherung des Tumors

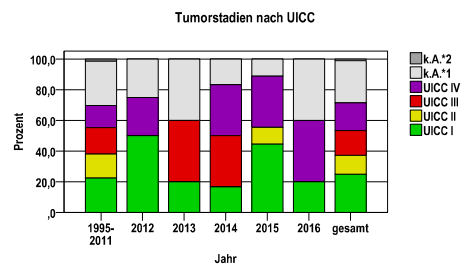
primäre Metastasen

Metastase	Anzahl	Prozent	Gesamt N
PUL	5	50,0	10
OTH	4	40,0	.
HEP	2	20,0	.
PER	2	20,0	.
OSS	1	10,0	.
MAR	1	10,0	.
PLE	1	10,0	.
LYM	0	,0	.
ADR	0	,0	.
BRA	0	,0	.
SKI	0	,0	.
GEN	0	,0	.



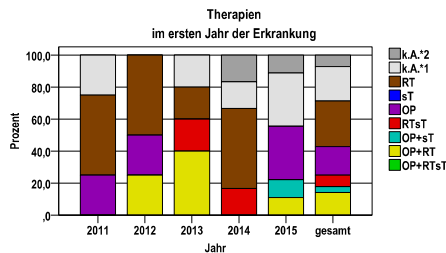
Tumorstadien nach UICC

Jahr	UICC I	UICC II	UICC III	UICC IV	k.A.*1	k.A.*2	gesamt	UICC IV %
1995-2011	17	12	13	11	22	1	76	14,5
2012	2	0	0	1	1	0	4	25,0
2013	1	0	2	0	2	0	5	,0
2014	1	0	2	2	1	0	6	33,3
2015	4	1	0	3	1	0	9	33,3
2016	1	0	0	2	2	0	5	40,0
gesamt	26	13	17	19	29	1	105	18,1
%	25	12	16	18	28	1	100	.



Therapien im ersten Jahr nach Diagnosenstellung*

Jahr	OP+RTsT	OP+RT	OP+sT	RTsT	OP	sT	RT	k.A.*1	k.A.*2	gesamt	OP %
2011	0	0	0	0	1	0	2	1	0	4	25,0
2012	0	1	0	0	1	0	2	0	0	4	25,0
2013	0	2	0	1	0	0	1	1	0	5	,0
2014	0	0	0	1	0	0	3	1	1	6	,0
2015	0	1	1	0	3	0	0	3	1	9	33,3
gesamt	0	4	1	2	5	0	8	6	2	28	17,9
%	0	14	4	7	18	0	29	21	7	100	.



sT = systemische Therapie
RT = Strahlentherapie
OP = Operation

k.A.*1 = keine tumorspezifische Therapie, jedoch histologisch gesichert
k.A.*2 = keine tumorspezifische Therapie, nur klinische Sicherung des Tumors

Diagnosejahre
2011 bis 2015

Operationen im ersten Jahr nach Diagnosenstellung*

OPS	Anzahl	%	OPS-Schlüssel Version 2015
5-702	5	50,0	Lokale Exzision und Destruktion von erkranktem Gewebe der Vagina und des Douglasraumes
5-703	4	40,0	Verschluss und (sub-)totale Exstirpation der Vagina
5-687	1	10,0	Exenteration [Eviszeration] des weiblichen kleinen Beckens
gesamt	10	.	

gesamt = Anzahl der operierten Fälle (entspricht der OP-Anzahl der vorhergehende Tabelle); Mehrfachnennungen bei den OPS-Nummern sind pro Fall möglich; Prozentzahl bezieht sich auf den Anteil an den operierten Gesamtfällen

Systemische Therapien im ersten Jahr nach Diagnosenstellung*

Beschreibung	Typ	Anzahl	%
Cisplatin	C	2	66,7
Carboplatin, Paclitaxel	C	1	33,3
Bevacizumab	I	1	33,3
gesamt Anzahl der Fälle		3	.

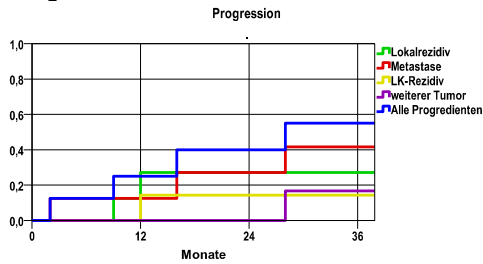
gesamt = Anzahl der therapierten Fälle; Mehrfachnennungen von Therapien sind pro Fall möglich; Prozentzahl bezieht sich auf den Anteil an den systemisch therapierten Gesamtfällen

Protokolltyp:
CM – Monochemoth.
CP – Polychemoth.
C – Chemotherapie o.n.A.
IC – Immun-/Chemoth.
H – Hormontherapie
I – Immuntherapie
IU – unspezif. Immunth.
IS – spezif. Immunth.

*Bei Eintritt eines Rezidivs werden weitere Therapien nicht ausgewiesen.

Diagnosejahre
2008 bis 2013

Progression



Ereignis	Monate	%	95%CI	N	zens. +† %	zens. %	E
Lokalrezidiv	12	27,1	-5,3-59,4	8	12,5	,0	2
	24	27,1	. - .		12,5	,0	2
	36	27,1	. - .		25,0	,0	2
Metastase	12	12,5	-10-35,4	8	12,5	,0	1
	24	27,1	-5,3-59,4		12,5	,0	2
	36	41,7	5,3-78,0		25,0	,0	3
LK-Rezidiv	12	14,3	-12-40,2	8	12,5	,0	1
	24	14,3	. - .		12,5	,0	1
	36	14,3	. - .		37,5	,0	1
weiterer Tumor	12	,0	. - .	8	12,5	,0	0
	24	,0	. - .		25,0	,0	0
	36	16,7	-13-46,5		37,5	,0	1
Alle Progredienten	12	25,0	-5,0-55,0	8	12,5	,0	2
	24	40,0	4,4-75,6		12,5	,0	3
	36	55,0	18,1-91,9		12,5	,0	4

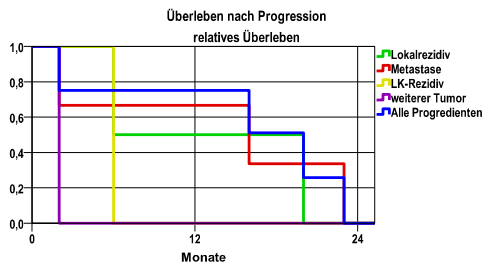
mediane ereignisfreie Zeit

Lokalrezidiv	>3,0 Jahre
Metastase	>3,0 Jahre
LK-Rezidiv	>3,0 Jahre
weiterer Tumor	>3,0 Jahre
Alle Progredienten	2,2 Jahre

N = Anzahl der Fälle mit Vollremission
E = Anzahl der Ereignisse

Progression setzt Vollremission voraus.

Überleben nach Progression



Ereignis	beob. Überl.	rel. Überl.	95%-KI ±	N	zens. %
Lokalrezidiv	,0	,0	,0	2	,0
Metastase	,0	,0	,0	3	,0
LK-Rezidiv	,0	,0	.	1	,0
weiterer Tumor	,0	,0	.	1	,0
Alle Progredienten	,0	,0	,0	4	,0

medianes Überleben nach Progression

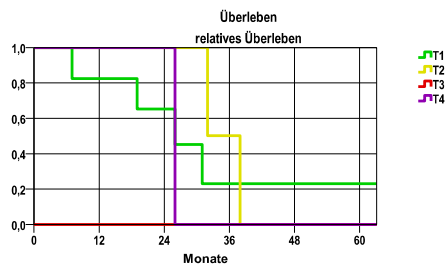
Lokalrezidiv	1,0 Jahre
Metastase	1,2 Jahre
LK-Rezidiv	,3 Jahre
weiterer Tumor	,1 Jahre
Alle Progredienten	1,3 Jahre

Diagnosejahre
2008 bis 2013

5-Jahres-Überleben nach Tumorgröße

T-Kategorie	beob. Überl.	rel. Überl.	95%-KI ±	N	zens. %
T1	20,0	23,1	.	5	,0
T2	,0	,0	.	2	,0
T3	,0	,0	.	0	.
T4	,0	,0	.	1	,0

nur Ersterkrankungen



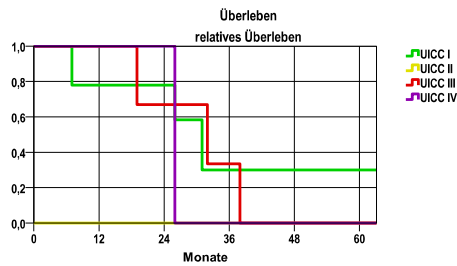
mediane Überlebenszeit

T1	2,1 Jahre
T2	3,0 Jahre
T3	
T4	2,1 Jahre

5-Jahres-Überleben nach UICC-Tumorstadium

UICC-Stadium	beob. Überl.	rel. Überl.	95%-KI ±	N	zens. %
UICC I	25,0	30,0	.	4	,0
UICC II	,0	,0	.	0	.
UICC III	,0	,0	.	3	,0
UICC IV	,0	,0	.	1	,0

nur Ersterkrankungen



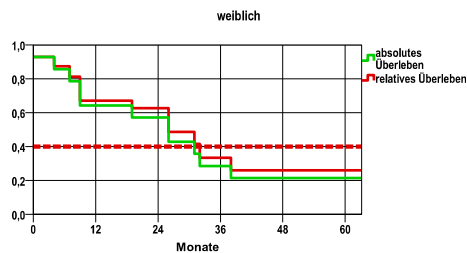
mediane Überlebenszeit

UICC I	2,3 Jahre
UICC II	
UICC III	2,3 Jahre
UICC IV	2,1 Jahre

Überleben gesamt, weiblich

Jahr	beob. Überl.	rel. Überl.	95%-KI ±	N	zens. %
1	64,3	67,1	25,1	14	,0
2	57,1	62,6	25,9	.	,0
3	28,6	33,4	23,7	.	,0
4	21,4	25,9	21,5	.	,0

nur Ersterkrankungen



mediane Überlebenszeit:

2,2 Jahre

Vergleichswert - - - , 5-Jahres-Überleben (%)

DocCheck, Region unbekannt, weiblich 40,0

verwendete Sterbetafel:
Sachsen 1995-2011