

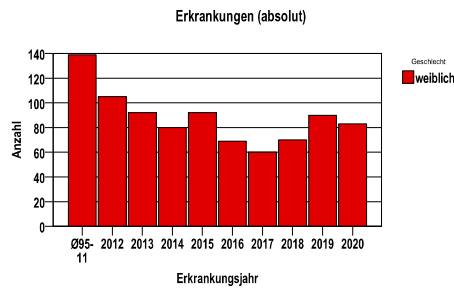
Zervixkarzinom C53

Durchschnittlich erfasste Erkrankungszahlen

Zeitraum	Geschlecht	N	rohe Rate	altersstandardisierte Rate (ESR)*	arithm. Alter Jahre	medianes Alter Jahre	Vergleich medianes Alter	Vergleichsquelle
2015 - 2019	weiblich	381	10,3	8,6	57,6	57,6	54,5	RKI, BRD 2015-2016

* europastandardisierte Rate

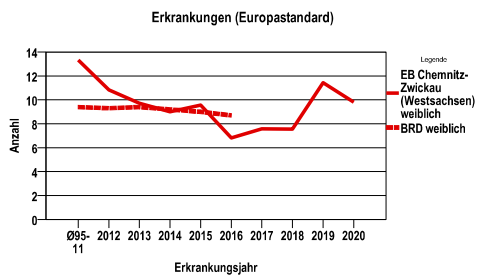
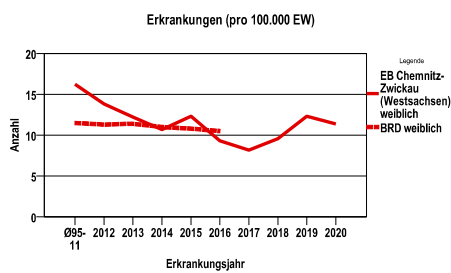
Anzahl Neuerkrankungen



Absolute Neuerkrankungen und Neuerkrankungsraten je 100.000 Einwohner

Jahr	absolut weiblich	Rohe Rate weiblich	Stand. Rate weiblich
2020	83	11,4	9,8
2019	90	12,3	11,4
2018	70	9,6	7,6
2017	60	8,2	7,6
2016	69	9,3	6,8
2015	92	12,3	9,6
2014	80	10,7	9,0
2013	92	12,2	9,7
2012	105	13,8	10,8
Ø95-11	139	16,2	13,3

Stand. Rate = Europastandard



Vergleichswerte - - - -

RKI, BRD 2016, weiblich	10,5
GKR, Sachsen 2009-20012, weiblich	13,1

Vergleichswerte - - - -

RKI, BRD 2016, weiblich	8,7
GKR, Sachsen 2009-20012, weiblich	11,8

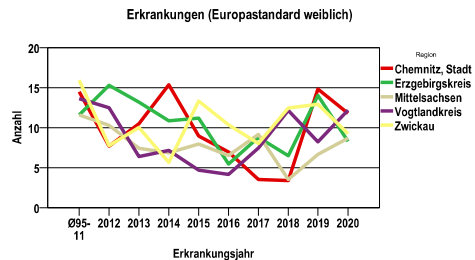
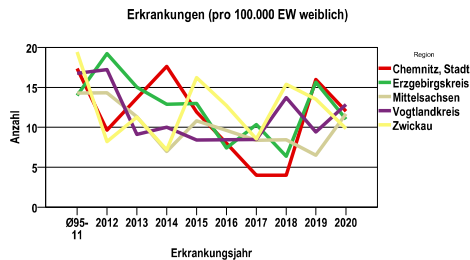
Zervixkarzinom C53

Zahl der Neuerkrankungen nach Stadt-/Landkreisen

EB Chemnitz-Zwickau (Westsachsen)		absolut weiblich
		2020	2019	2018	2017	2016
Chemnitz, Stadt		15	20	5	5	10
Erzgebirgskreis		19	27	11	18	13
Mittelsachsen		18	10	13	13	15
Vogtlandkreis		15	11	16	10	10
Zwickau		16	22	25	14	21

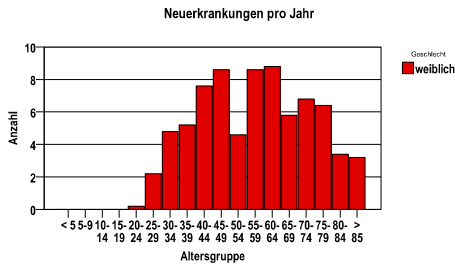
Neuerkrankungsrate nach Stadt-/Landkreisen (n/100.000 Einwohner), altersstandardisiert (ESR)

Region		Stand. Rate weiblich
		2020	2019	2018	2017	2016
Chemnitz, Stadt		11,8	14,8	3,4	3,5	7,0
Erzgebirgskreis		8,3	14,0	6,5	8,8	5,5
Mittelsachsen		8,7	6,6	3,5	9,1	6,5
Vogtlandkreis		12,2	8,2	12,1	7,5	4,1
Zwickau		9,3	12,9	12,4	8,0	10,4

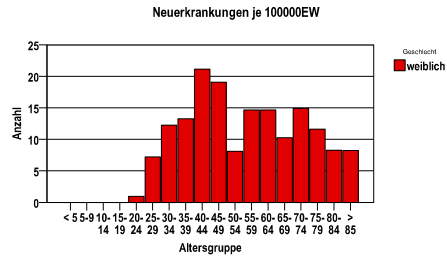


Diagnosejahre 2015 bis 2019

Neuerkrankungen/Jahr nach Altersgruppen



Neuerkrankungen/100.000 EW nach Altersgruppen



Häufigkeit der Tumorerkrankungen nach der Lokalisation (ICD-O)

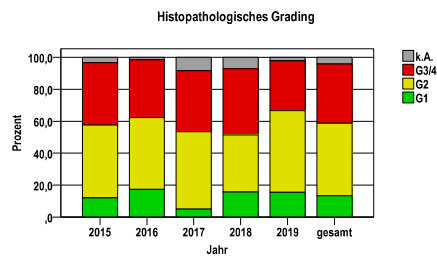
ICD-O	Bezeichnung	ges.	%ges.
C53.0	Endozervix	66	17,3
C53.1	Ektozervix	101	26,5
C53.8	Cervix uteri, mehrere Teilbereiche überlappend	108	28,3
C53.9	Cervix uteri	106	27,8
	Gesamt	381	.

Histologische Häufigkeitsverteilung

Bezeichnung	M-Code	N	%	%gesamt
Plattenepithelkarzinom o.n.A.	8070/3	202	53,0%	53,0%
Adenokarzinom o.n.A.	8140/3	60	15,7%	15,7%
Großzelliges nichtverhornendes Plattenepithelkarzinom o.n.A.	8072/3	29	7,6%	7,6%
Verhornendes Plattenepithelkarzinom o.n.A.	8071/3	25	6,6%	6,6%
Basaloides Plattenepithelkarzinom	8083/3	11	2,9%	2,9%
Endometrioides Adenokarzinom o.n.A.	8380/3	10	2,6%	2,6%
Adenosquamoses Karzinom	8560/3	8	2,1%	2,1%
sonstige maligne Histologien		36	9,4%	9,4%
maligne Histologien gesamt		381		100%

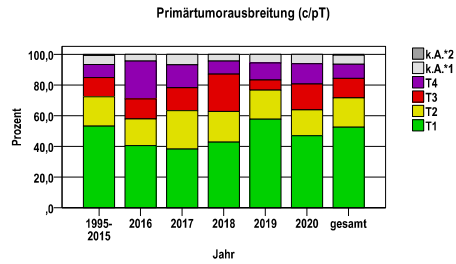
Histologisches Grading (nur histologisch gesicherte Fälle)

Jahr	G1	G2	G3/4	k.A.	gesamt
2015	11	42	36	3	92
2016	12	31	25	1	69
2017	3	29	23	5	60
2018	11	25	29	5	70
2019	14	46	28	2	90
gesamt	51	173	141	16	381
%	13	45	37	4	100



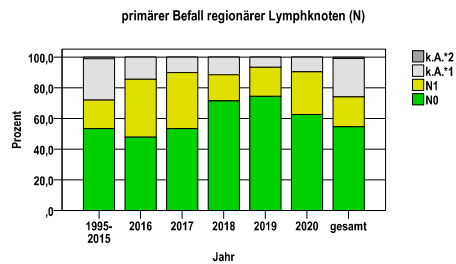
Primärtumorausbreitung (T)

Jahr	T1	T2	T3	T4	k.A.*1	k.A.*2	gesamt
1995-2015	1458	523	341	231	164	16	2733
2016	28	12	9	17	3	0	69
2017	23	15	9	9	4	0	60
2018	30	14	17	6	3	0	70
2019	52	17	6	10	5	0	90
2020	39	14	14	11	5	0	83
gesamt	1630	595	396	284	184	16	3105
%	52	19	13	9	6	1	100



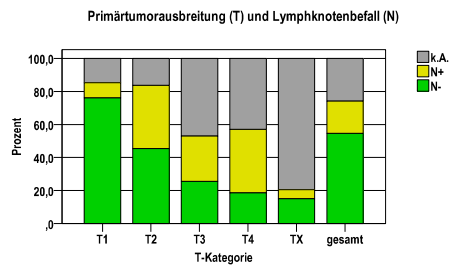
primärer Befall der regionären Lymphknoten (N)

Jahr	N0	N1	k.A.*1	k.A.*2	gesamt
1995-2015	1459	507	741	26	2733
2016	33	26	10	0	69
2017	32	22	6	0	60
2018	50	12	8	0	70
2019	67	17	6	0	90
2020	52	23	8	0	83
gesamt	1693	607	779	26	3105
%	55	20	25	1	100



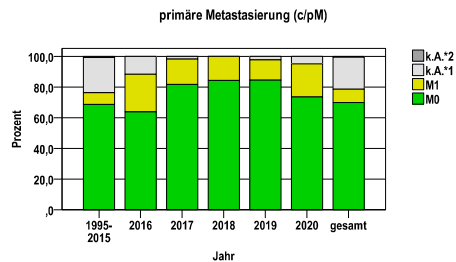
Tumorgröße (T) und Lymphknotenbefall (N)

T-Kategorie	N-	N+	k.A.	gesamt	N+ %
T1	1239	150	241	1630	9,2
T2	270	228	97	595	38,3
T3	101	109	186	396	27,5
T4	53	109	122	284	38,4
TX	30	11	159	200	5,5
gesamt	1693	607	805	3105	19,5
%	55	20	26	100	.



primäre Metastasierung (M)

Jahr	M0	M1	k.A.*1	k.A.*2	gesamt
1995-2015	1879	207	630	17	2733
2016	44	17	8	0	69
2017	49	10	1	0	60
2018	59	11	0	0	70
2019	76	12	2	0	90
2020	61	18	4	0	83
gesamt	2168	275	645	17	3105
%	70	9	21	1	100

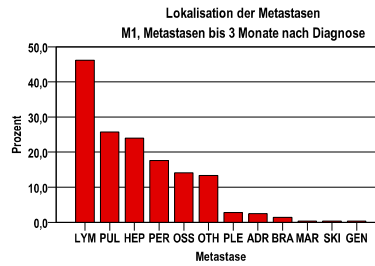


k.A.*1 = keine Angabe, Primärtumor jedoch histologisch gesichert
k.A.*2 = keine Angabe, nur klinische Sicherung des Tumors

Zervixkarzinom C53

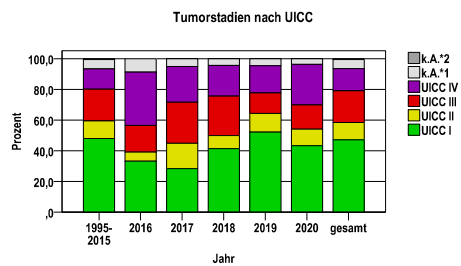
primäre Metastasen

Metastase	Anzahl	Prozent	Gesamt N
LYM	131	46,1	284
PUL	73	25,7	.
HEP	68	23,9	.
PER	50	17,6	.
OSS	40	14,1	.
OTH	38	13,4	.
PLE	8	2,8	.
ADR	7	2,5	.
BRA	4	1,4	.
MAR	1	,4	.
SKI	1	,4	.
GEN	1	,4	.



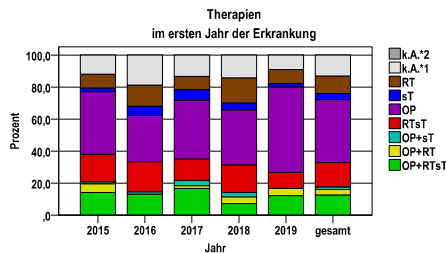
Tumorstadien nach UICC

Jahr	UICC I	UICC II	UICC III	UICC IV	k.A.*1	k.A.*2	gesamt	UICC IV %
1995-2015	1314	312	568	359	166	14	2733	13,1
2016	23	4	12	24	6	0	69	34,8
2017	17	10	16	14	3	0	60	23,3
2018	29	6	18	14	3	0	70	20,0
2019	47	11	12	16	4	0	90	17,8
2020	36	9	13	22	3	0	83	26,5
gesamt	1466	352	639	449	185	14	3105	14,5
%	47	11	21	14	6	0	100	.



Therapien im ersten Jahr nach Diagnosenstellung*

Jahr	OP+RTsT	OP+RT	OP+sT	RTsT	OP	sT	RT	k.A.*1	k.A.*2	gesamt	OP %
2015	13	5	1	16	36	2	8	11	0	92	39,1
2016	9	0	1	13	20	4	9	13	0	69	29,0
2017	10	1	2	8	22	4	5	8	0	60	36,7
2018	5	3	2	12	24	3	11	10	0	70	34,3
2019	11	4	0	9	48	2	8	8	0	90	53,3
gesamt	48	13	6	58	150	15	41	50	0	381	39,4
%	13	3	2	15	39	4	11	13	0	100	.



sT = systemische Therapie
RT = Strahlentherapie
OP = Operation

k.A.*1 = keine tumorspezifische Therapie, jedoch histologisch gesichert
k.A.*2 = keine tumorspezifische Therapie, nur klinische Sicherung des Tumors

Diagnosejahre
2015 bis 2019

Operationen im ersten Jahr nach Diagnosenstellung*

OPS	Anzahl	%	OPS-Schlüssel Version 2015
5-685	125	57,6	Radikale Uterusexstirpation
5-671	94	43,3	Konisation der Cervix uteri
5-683	70	32,3	Uterusexstirpation [Hysterektomie]
5-672	7	3,2	Andere Exzision und Destruktion von erkranktem Gewebe der Cervix uteri
gesamt	217	.	

gesamt = Anzahl der operierten Fälle (entspricht der OP-Anzahl der vorhergehende Tabelle); Mehrfachnennungen bei den OPS-Nummern sind pro Fall möglich; Prozentzahl bezieht sich auf den Anteil an den operierten Gesamtfällen

Systemische Therapien im ersten Jahr nach Diagnosenstellung*

Beschreibung	Typ	Anzahl	%
Cisplatin	C	65	51,2
Carboplatin, Paclitaxel	C	24	18,9
Cisplatin, Paclitaxel	C	16	12,6
Carboplatin	C	11	8,7
Cisplatin, Fluorouracil	C	7	5,5
Mitomycin	C	6	4,7
Paclitaxel	C	6	4,7
Paclitaxel, Topotecan	C	3	2,4
Medikament o. n. A.	C	3	2,4
Topotecan	C	2	1,6
Bevacizumab	I	22	17,3
gesamt Anzahl der Fälle		127	.

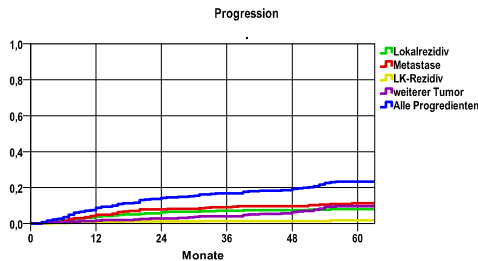
Protokolltyp:
CM – Monochemoth.
CP – Polychemoth.
C – Chemotherapie o.n.A.
IC – Immun-/Chemoth.
H – Hormontherapie
I – Immuntherapie
IU – unspezif. Immunth.
IS – spezif. Immunth.

gesamt = Anzahl der therapierten Fälle; Mehrfachnennungen von Therapien sind pro Fall möglich; Prozentzahl bezieht sich auf den Anteil an den systemisch therapierten Gesamtfällen

*Bei Eintritt eines Rezidivs werden weitere Therapien nicht ausgewiesen.
Systemische Therapien mit einem Anteil unter 1% werden nicht aufgeführt.

Diagnosejahre 2010 bis 2015

Progression



mediane ereignisfreie Zeit

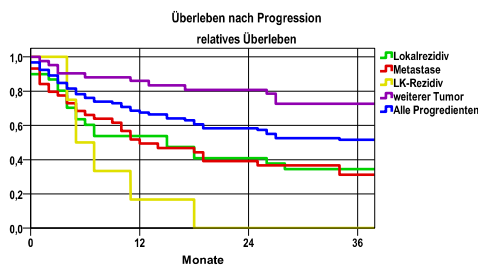
Lokalrezidiv	>5,0 Jahre
Metastase	>5,0 Jahre
LK-Rezidiv	>5,0 Jahre
weiterer Tumor	>5,0 Jahre
Alle Progredienten	>5,0 Jahre

Progression setzt Vollremission voraus.

Ereignis	Monate	%	95%CI	N	zens. +† %	zens. %	E
Lokalrezidiv	12	3,9	1,9- 5,9	370	4,6	,3	14
	24	6,2	3,7- 8,7		8,4	,8	22
	36	7,1	4,4- 9,8		10,3	1,1	25
	48	7,4	4,7-10,1		15,1	3,5	26
	60	8,1	5,2-10,9		19,2	5,7	28
Metastase	12	5,0	2,7- 7,2	370	4,6	,3	18
	24	7,9	5,1-10,6		7,3	,8	28
	36	9,0	6,0-12,0		9,2	1,1	32
	48	9,6	6,6-12,7		13,5	3,5	34
	60	11,2	7,9-14,6		17,3	5,7	39
LK-Rezidiv	12	,8	-1- 1,8	370	5,4	,3	3
	24	1,1	,0- 2,2		10,5	,8	4
	36	1,4	,2- 2,7		13,0	1,1	5
	48	1,4	. - .		17,6	3,5	5
	60	1,8	,4- 3,2		22,4	5,7	6
weiterer Tumor	12	1,7	,3- 3,0	370	5,9	,3	6
	24	2,9	1,1- 4,6		11,4	,5	10
	36	4,1	2,0- 6,2		13,5	,8	14
	48	6,3	3,7- 9,0		18,1	3,2	21
	60	9,7	6,4-13,0		21,6	5,1	31
Alle Progredienten	12	8,8	5,9-11,8	370	3,8	,3	32
	24	14,2	10,6-17,9		5,7	,5	51
	36	16,9	13,0-20,8		7,0	,8	60
	48	19,3	15,1-23,4		10,8	3,2	68
	60	23,3	18,8-27,7		13,2	5,1	81

N = Anzahl der Fälle mit Vollremission
E = Anzahl der Ereignisse

Überleben nach Progression



Ereignis	beob. Überl.	rel. Überl.	95%-KI ±	N	zens. %
Lokalrezidiv	33,3	34,4	16,9	30	,0
Metastase	30,6	31,2	14,3	44	9,1
LK-Rezidiv	,0	,0	.	8	12,5
weiterer Tumor	70,6	72,6	14,7	43	27,9
Alle Progredienten	49,9	51,5	10,6	93	12,9

medianes Überleben nach Progression

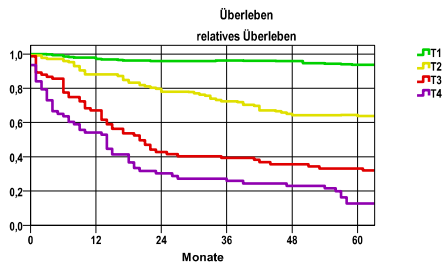
Lokalrezidiv	1,1 Jahre
Metastase	1,0 Jahre
LK-Rezidiv	,4 Jahre
weiterer Tumor	>3,0 Jahre
Alle Progredienten	>3,0 Jahre

Diagnosejahre
2010 bis 2015

5-Jahres-Überleben nach Tumorgröße

T-Kategorie	beob. Überl.	rel. Überl.	95%-KI ±	N	zens. %
T1	90,6	93,7	3,7	235	6,8
T2	57,8	63,8	8,8	121	2,5
T3	30,1	33,1	10,5	73	,0
T4	11,3	12,7	7,9	62	3,2

nur Ersterkrankungen



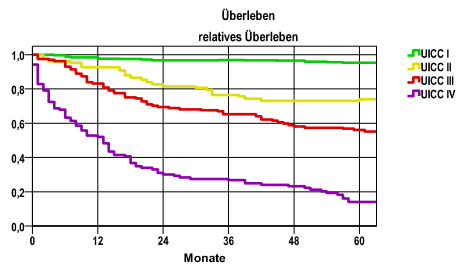
mediane Überlebenszeit

T1	>5,0 Jahre
T2	>5,0 Jahre
T3	1,7 Jahre
T4	1,1 Jahre

5-Jahres-Überleben nach UICC-Tumorstadium

UICC-Stadium	beob. Überl.	rel. Überl.	95%-KI ±	N	zens. %
UICC I	92,3	95,3	3,6	208	6,3
UICC II	66,6	74,0	11,1	69	1,4
UICC III	51,6	56,0	9,1	116	4,3
UICC IV	12,5	14,0	6,4	104	2,9

nur Ersterkrankungen



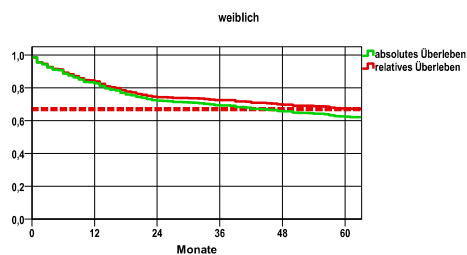
mediane Überlebenszeit

UICC I	>5,0 Jahre
UICC II	>5,0 Jahre
UICC III	>5,0 Jahre
UICC IV	1,0 Jahre

Überleben gesamt

Jahr	beob. Überl.	rel. Überl.	95%-KI ±	N	zens. %
1	82,6	83,8	3,2	524	,0
2	72,1	74,3	3,8	.	,0
3	69,3	72,4	4,0	.	,0
4	65,6	69,7	4,1	.	,0
5	62,4	67,3	4,2	.	4,8

nur Ersterkrankungen



mediane Überlebenszeit

>5,0 Jahre

Vergleichswert - - - , 5-Jahres-Überleben (%)

RKI, BRD 2013-2014, niedrigster Wert, weiblich 67,0

verwendete Sterbetafel:
Sachsen 1995-2018