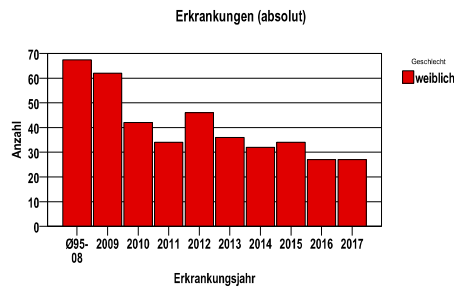


Durchschnittlich erfasste Erkrankungszahlen

Zeitraum	Geschlecht	N	rohe Rate	altersstandardisierte Rate (ESR)*	arithm. Alter Jahre	medianes Alter Jahre	Vergleich medianes Alter	Vergleichsquelle
2012 - 2016	weiblich	175	11,2	8,7	58,7	59,4	52,5	RKI, BRD 2013-2014

\* europastandardisierte Rate

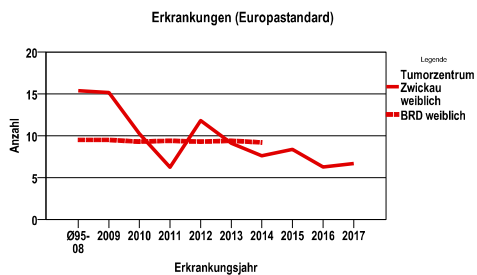
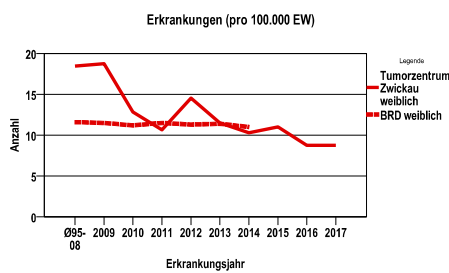
Anzahl Neuerkrankungen



Absolute Neuerkrankungen und Neuerkrankungsraten je 100.000 Einwohner

Jahr	absolut weiblich	Rohe Rate weiblich	Stand. Rate weiblich
2017	27	8,7	6,7
2016	27	8,7	6,3
2015	34	11,0	8,4
2014	32	10,3	7,6
2013	36	11,5	9,1
2012	46	14,5	11,8
2011	34	10,6	6,2
2010	42	12,9	10,2
2009	62	18,8	15,2
Ø95-08	67	18,5	15,4

Stand. Rate = Europastandard



Vergleichswerte - - - -

RKI, BRD 2014, weiblich 11,0  
GKR, Sachsen 2009-20012, weiblich 13,1

Vergleichswerte - - - -

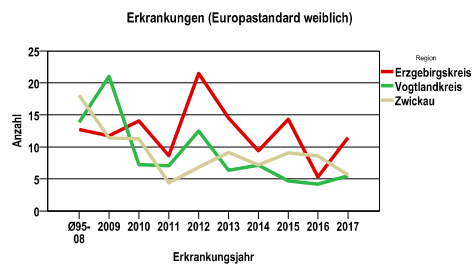
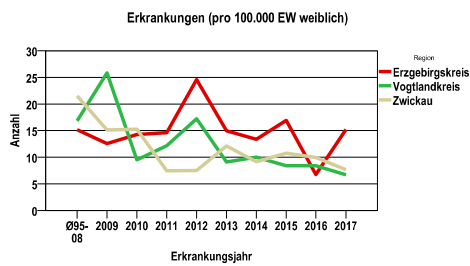
RKI, BRD 2014, weiblich 9,2  
GKR, Sachsen 2009-20012, weiblich 11,8

**Zahl der Neuerkrankungen nach Stadt-/Landkreisen**

Tumorzentrum Zwickau	absolut weiblich	.	.	.	.
	2017	2016	2015	2014	2013
Erzgebirgskreis (anteilig 33,5%)	9	4	10	8	9
Vogtlandkreis	8	10	10	12	11
Zwickau (anteilig 78,3%)	10	13	14	12	16

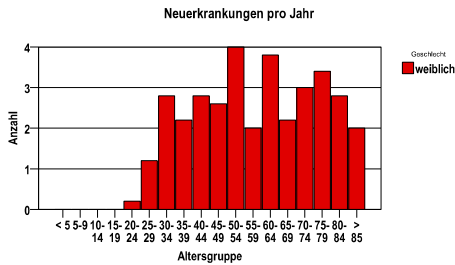
**Neuerkrankungsrate nach Stadt-/Landkreisen (n/100.000 Einwohner), altersstandardisiert (ESR)**

Region	Stand. Rate weiblich	.	.	.	.
	2017	2016	2015	2014	2013
Erzgebirgskreis	11,4	5,3	14,3	9,4	14,5
Vogtlandkreis	5,5	4,2	4,7	7,1	6,4
Zwickau	5,6	8,6	9,0	7,2	9,1

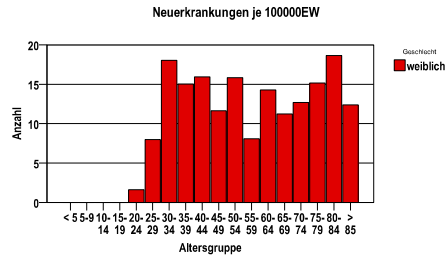


<b>Diagnosejahre</b> 2012 bis 2016
---------------------------------------

**Neuerkrankungen/Jahr nach Altersgruppen**



**Neuerkrankungen/100.000 EW nach Altersgruppen**



**Häufigkeit der Tumorerkrankungen nach der Lokalisation (ICD-O)**

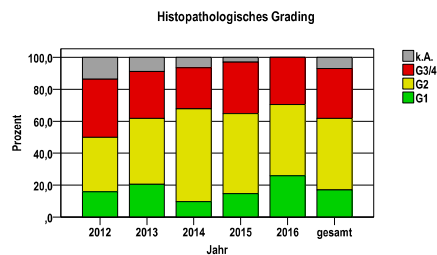
ICD-O	Bezeichnung	ges.	%ges.
C53.0	Endozervix	44	25,1
C53.1	Ektozervix	40	22,9
C53.8	Cervix uteri, mehrere Teilbereiche überlappend	49	28,0
C53.9	Cervix uteri	42	24,0
	Gesamt	175	.

**Histologische Häufigkeitsverteilung**

Bezeichnung	M-Code	N	%	%gesamt
Plattenepithelkarzinom o.n.A.	8070/3	78	45,9%	44,6%
Adenokarzinom o.n.A.	8140/3	28	16,5%	16,0%
Verhornendes	8071/3	25	14,7%	14,3%
Plattenepithelkarzinom o.n.A.	8072/3	15	8,8%	8,6%
Großzelliges nichtverhornendes				
Plattenepithelkarzinom o.n.A.		24	14,1%	13,7%
sonstige maligne Histologien		170		97,1%
maligne Histologien gesamt		5		2,9%
nicht histologisch gesichert				

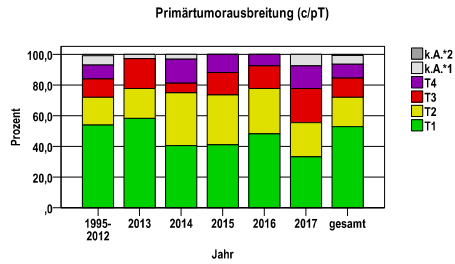
**Histologisches Grading (nur histologisch gesicherte Fälle)**

Jahr	G1	G2	G3/4	k.A.	gesamt
2012	7	15	16	6	44
2013	7	14	10	3	34
2014	3	18	8	2	31
2015	5	17	11	1	34
2016	7	12	8	0	27
gesamt	29	76	53	12	170
%	17	45	31	7	100



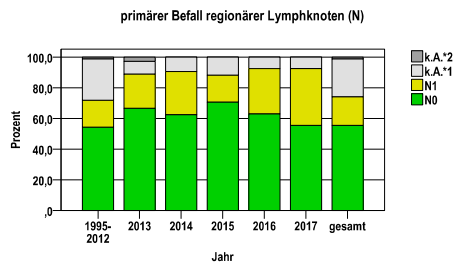
**Primärtumorausbreitung (T)**

Jahr	T1	T2	T3	T4	k.A.*1	k.A.*2	gesamt
1995-2012	609	204	135	102	69	9	1128
2013	21	7	7	0	1	0	36
2014	13	11	2	5	1	0	32
2015	14	11	5	4	0	0	34
2016	13	8	4	2	0	0	27
2017	9	6	6	4	2	0	27
gesamt	679	247	159	117	73	9	1284
%	53	19	12	9	6	1	100



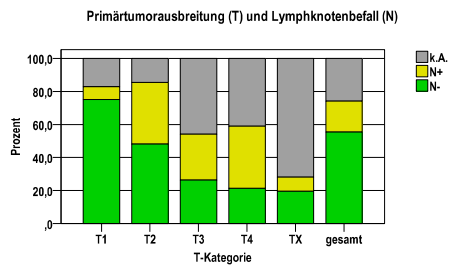
**primärer Befall der regionären Lymphknoten (N)**

Jahr	N0	N1	k.A.*1	k.A.*2	gesamt
1995-2012	612	199	303	14	1128
2013	24	8	3	1	36
2014	20	9	3	0	32
2015	24	6	4	0	34
2016	17	8	2	0	27
2017	15	10	2	0	27
gesamt	712	240	317	15	1284
%	55	19	25	1	100



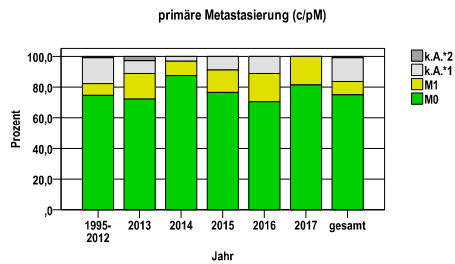
**Tumorgröße (T) und Lymphknotenbefall (N)**

T-Kategorie	N-	N+	k.A.	gesamt	N+ %
T1	510	53	116	679	7,8
T2	119	92	36	247	37,2
T3	42	44	73	159	27,7
T4	25	44	48	117	37,6
TX	16	7	59	82	8,5
gesamt	712	240	332	1284	18,7
%	55	19	26	100	.



**primäre Metastasierung (M)**

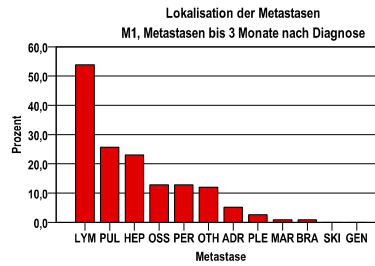
Jahr	M0	M1	k.A.*1	k.A.*2	gesamt
1995-2012	841	87	191	9	1128
2013	26	6	3	1	36
2014	28	3	1	0	32
2015	26	5	3	0	34
2016	19	5	3	0	27
2017	22	5	0	0	27
gesamt	962	111	201	10	1284
%	75	9	16	1	100



k.A.\*1 = keine Angabe, Primärtumor jedoch histologisch gesichert  
k.A.\*2 = keine Angabe, nur klinische Sicherung des Tumors

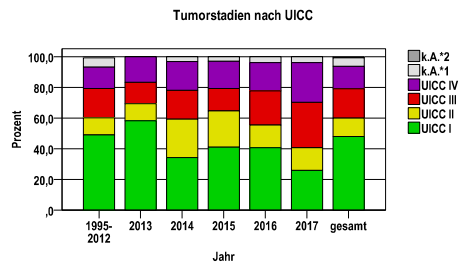
primäre Metastasen

Metastase	Anzahl	Prozent	Gesamt N
LYM	63	53,8	117
PUL	30	25,6	.
HEP	27	23,1	.
OSS	15	12,8	.
PER	15	12,8	.
OTH	14	12,0	.
ADR	6	5,1	.
PLE	3	2,6	.
MAR	1	,9	.
BRA	1	,9	.
SKI	0	,0	.
GEN	0	,0	.



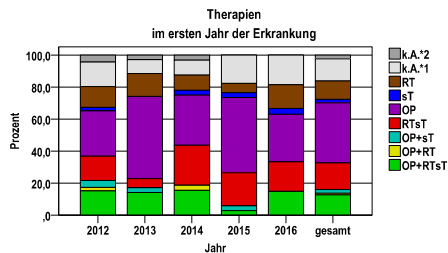
Tumorstadien nach UICC

Jahr	UICC I	UICC II	UICC III	UICC IV	k.A.*1	k.A.*2	gesamt	UICC IV %
1995-2012	554	126	215	157	68	8	1128	13,9
2013	21	4	5	6	0	0	36	16,7
2014	11	8	6	6	1	0	32	18,8
2015	14	8	5	6	1	0	34	17,6
2016	11	4	6	5	1	0	27	18,5
2017	7	4	8	7	1	0	27	25,9
gesamt	618	154	245	187	72	8	1284	14,6
%	48	12	19	15	6	1	100	.



Therapien im ersten Jahr nach Diagnosenstellung\*

Jahr	OP+RTsT	OP+RT	OP+sT	RTsT	OP	sT	RT	k.A.*1	k.A.*2	gesamt	OP %
2012	7	1	2	7	13	1	6	7	2	46	28,3
2013	5	0	1	2	18	0	5	3	1	35	51,4
2014	5	1	0	8	10	1	3	3	1	32	31,3
2015	1	0	1	7	16	1	2	6	0	34	47,1
2016	4	0	0	5	8	1	4	5	0	27	29,6
gesamt	22	2	4	29	65	4	20	24	4	174	37,4
%	13	1	2	17	37	2	11	14	2	100	.



sT = systemische Therapie  
RT = Strahlentherapie  
OP = Operation

k.A.\*1 = keine tumorspezifische Therapie, jedoch histologisch gesichert  
k.A.\*2 = keine tumorspezifische Therapie, nur klinische Sicherung des Tumors

Diagnosejahre
2012 bis 2016

Operationen im ersten Jahr nach Diagnosenstellung\*

OPS	Anzahl	%	OPS-Schlüssel Version 2015
5-671	51	54,8	Konisation der Cervix uteri
5-685	49	52,7	Radikale Uterusexstirpation
5-683	34	36,6	Uterusexstirpation [Hysterektomie]
5-672	1	1,1	Andere Exzision und Destruktion von erkranktem Gewebe der Cervix uteri
5-686	1	1,1	Radikale Zervixstumpfexstirpation
gesamt	93	.	

gesamt = Anzahl der operierten Fälle (entspricht der OP-Anzahl der vorhergehende Tabelle); Mehrfachnennungen bei den OPS-Nummern sind pro Fall möglich; Prozentzahl bezieht sich auf den Anteil an den operierten Gesamtfällen

Systemische Therapien im ersten Jahr nach Diagnosenstellung\*

Beschreibung	Typ	Anzahl	%
Cisplatin	C	20	33,9
Cisplatin, Fluorouracil	C	16	27,1
Mitomycin	C	8	13,6
Cisplatin, Paclitaxel	C	7	11,9
Carboplatin, Paclitaxel	C	5	8,5
Cisplatin, Gemcitabin	C	3	5,1
Vinorelbin	C	1	1,7
Docetaxel	C	1	1,7
Paclitaxel	C	1	1,7
Fluorouracil, Mitomycin	C	1	1,7
Cisplatin, Etoposid	C	1	1,7
Fluorouracil, Gemcitabin	C	1	1,7
Bevacizumab	I	3	5,1
gesamt Anzahl der Fälle		59	.

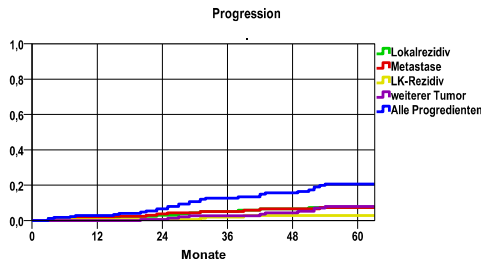
Protokolltyp:  
CM – Monochemoth.  
CP – Polychemoth.  
C – Chemotherapie o.n.A.  
IC – Immun-/Chemoth.  
H – Hormontherapie  
I – Immuntherapie  
IU – unspezif. Immunth.  
IS – spezif. Immunth.

gesamt = Anzahl der therapierten Fälle; Mehrfachnennungen von Therapien sind pro Fall möglich; Prozentzahl bezieht sich auf den Anteil an den systemisch therapierten Gesamtfällen

\*Bei Eintritt eines Rezidivs werden weitere Therapien nicht ausgewiesen.  
Systemische Therapien mit einem Anteil unter 1% werden nicht aufgeführt.

Diagnosejahre  
2008 bis 2013

Progression



mediane ereignisfreie Zeit

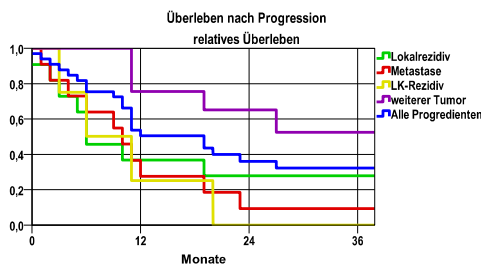
Lokalrezidiv >5,0 Jahre  
Metastase >5,0 Jahre  
LK-Rezidiv >5,0 Jahre  
weiterer Tumor >5,0 Jahre  
Alle Progredienten >5,0 Jahre

Progression setzt Vollremission voraus.

Ereignis	Monate	%	95%CI	N	zens. +† %	zens. %	E
Lokalrezidiv	12	1,1	-,4- 2,7	181	8,8	6,1	2
	24	3,0	-,4- 5,6		16,6	10,5	5
	36	5,1	1,6- 8,5		23,2	16,0	8
	48	6,6	2,6-10,5		32,0	22,1	10
	60	7,4	3,2-11,7		42,0	30,9	11
Metastase	12	1,8	-,2- 3,7	181	9,9	6,1	3
	24	3,7	-,8- 6,5		16,6	10,5	6
	36	5,0	1,6- 8,4		23,8	16,0	8
	48	6,6	2,6-10,5		31,5	22,1	10
	60	7,4	3,2-11,7		41,4	30,9	11
LK-Rezidiv	12	,6	-,5- 1,7	181	9,4	6,1	1
	24	,6	-, -		17,7	10,5	1
	36	2,0	-,3- 4,2		26,0	16,0	3
	48	2,8	-,1- 5,5		34,3	22,1	4
	60	2,8	-, -		43,6	30,9	4
weiterer Tumor	12	,0	-, -	181	9,9	6,1	0
	24	,6	-,6- 1,9		18,2	10,5	1
	36	2,7	-,1- 5,4		26,5	16,0	4
	48	4,3	-,9- 7,7		35,9	22,1	6
	60	7,9	3,2-12,7		43,6	29,3	10
Alle Progredienten	12	2,9	-,4- 5,4	181	8,8	6,1	5
	24	6,7	2,8-10,5		15,5	10,5	11
	36	12,7	7,5-17,9		21,0	16,0	20
	48	15,7	9,9-21,5		28,7	22,1	24
	60	20,6	14,0-27,3		35,9	29,3	30

N = Anzahl der Fälle mit Vollremission  
E = Anzahl der Ereignisse

Überleben nach Progression



Ereignis	beob. Überl.	rel. Überl.	95%-KI ±	N	zens. %
Lokalrezidiv	27,3	27,8	.	11	,0
Metastase	9,1	9,3	.	11	,0
LK-Rezidiv	,0	,0	.	4	,0
weiterer Tumor	51,4	52,5	32,1	13	30,8
Alle Progredienten	31,5	32,2	17,0	33	12,1

medianes Überleben nach Progression

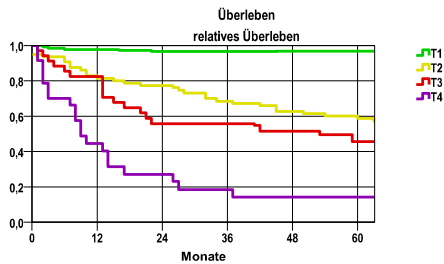
Lokalrezidiv ,5 Jahre  
Metastase ,8 Jahre  
LK-Rezidiv ,5 Jahre  
weiterer Tumor >3,0 Jahre  
Alle Progredienten 1,4 Jahre

Diagnosejahre
2008 bis 2013

5-Jahres-Überleben nach Tumorgröße

T-Kategorie	beob. Überl.	rel. Überl.	95%-KI ±	N	zens. %
T1	94,8	96,8	.	116	14,7
T2	53,1	58,7	12,7	60	5,0
T3	39,8	45,7	17,3	32	9,4
T4	13,0	14,2	.	23	,0

nur Ersterkrankungen



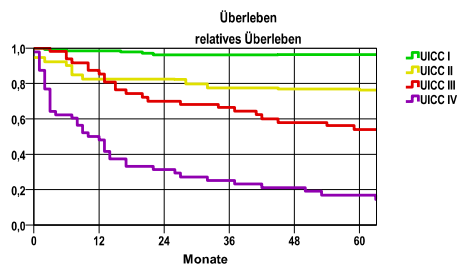
mediane Überlebenszeit

T1 >5,0 Jahre  
T2 >5,0 Jahre  
T3 4,3 Jahre  
T4 ,7 Jahre

5-Jahres-Überleben nach UICC-Tumorstadium

UICC-Stadium	beob. Überl.	rel. Überl.	95%-KI ±	N	zens. %
UICC I	94,5	96,3	.	109	15,6
UICC II	67,3	76,3	15,2	37	8,1
UICC III	49,8	53,9	14,8	44	4,5
UICC IV	14,9	16,9	10,2	47	2,1

nur Ersterkrankungen



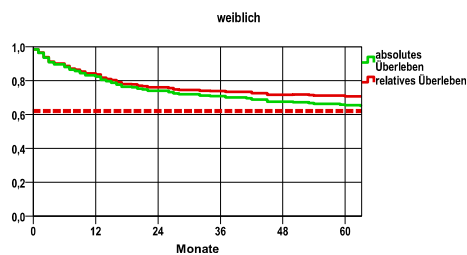
mediane Überlebenszeit

UICC I >5,0 Jahre  
UICC II >5,0 Jahre  
UICC III >5,0 Jahre  
UICC IV ,8 Jahre

Überleben gesamt

Jahr	beob. Überl.	rel. Überl.	95%-KI ±	N	zens. %
1	82,4	83,6	4,7	250	,0
2	74,0	76,0	5,4	.	,0
3	70,8	73,8	5,6	.	,0
4	67,6	71,6	5,8	.	1,2
5	65,4	70,7	5,9	.	9,2

nur Ersterkrankungen



mediane Überlebenszeit

>5,0 Jahre

Vergleichswert - - - , 5-Jahres-Überleben (%)

RKI, BRD 2011-2012, niedrigster Wert, weiblich 62,0

verwendete Sterbetafel:
Sachsen 1995-2011