

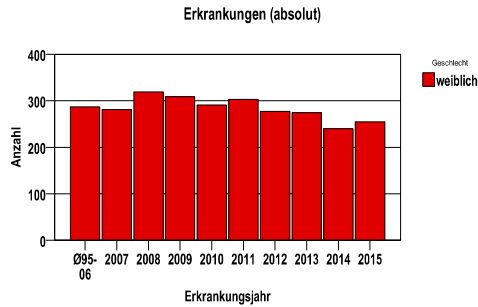
Korpuskarzinom C54-55

Durchschnittlich erfasste Erkrankungszahlen

Zeitraum	Geschlecht	N	rohe Rate	altersstandardisierte Rate (ESR)*	arithm. Alter Jahre	medianes Alter Jahre	Vergleich medianes Alter	Vergleichsquelle
2010 - 2014	weiblich	1385	36,3	18,4	69,6	71,0	69,0	RKI, BRD 2011-2012

* europastandardisierte Rate

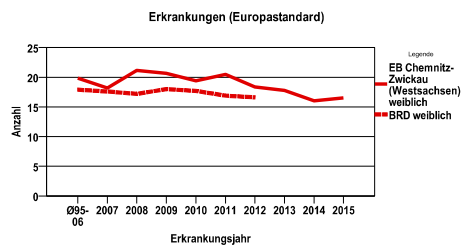
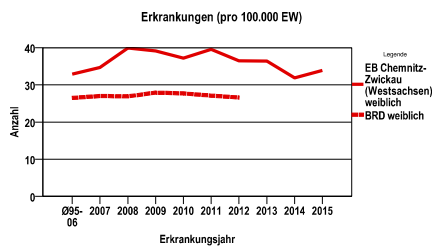
Anzahl Neuerkrankungen



Absolute Neuerkrankungszahlen und Neuerkrankungsraten je 100.000 Einwohner

Jahr	absolut weiblich	Rohe Rate weiblich	Stand. Rate weiblich
2015	255	33,9	16,5
2014	240	31,9	16,0
2013	274	36,4	17,8
2012	277	36,5	18,4
2011	303	39,6	20,5
2010	291	37,2	19,4
2009	309	39,1	20,6
2008	319	39,9	21,2
2007	281	34,7	18,2
Ø95-06	287	32,9	19,8

Stand. Rate = Europastandard



Vergleichswerte - - - -

RKI, BRD 2012, weiblich	26,6
RKI, Sachsen 2003-2004, weiblich	33,8

Vergleichswerte - - - -

RKI, BRD 2012, weiblich	16,6
RKI, Sachsen 2003-2004, weiblich	20,0

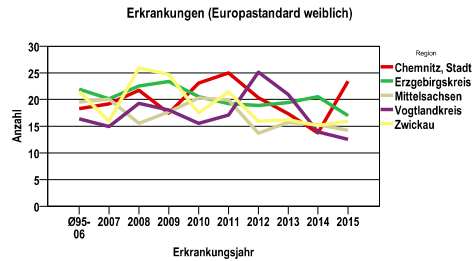
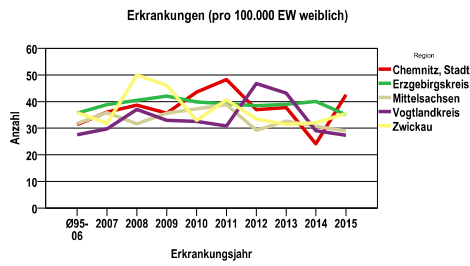
Korpuskarzinom C54-55

Zahl der Neuerkrankungen nach Stadt-/Landkreisen

EB Chemnitz-Zwickau (Westsachsen)	absolut weiblich
	2015	2014	2013	2012	2011
Chemnitz, Stadt	53	30	47	46	60
Erzgebirgskreis	63	72	70	70	72
Mittelsachsen	46	49	52	47	63
Vogtlandkreis	33	35	52	57	38
Zwickau	60	54	53	57	70

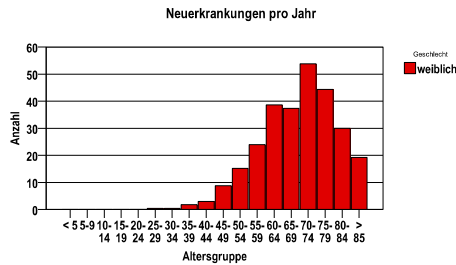
Neuerkrankungsrate nach Stadt-/Landkreisen (n/100.000 Einwohner), altersstandardisiert (ESR)

Region	Stand. Rate weiblich
	2015	2014	2013	2012	2011
Chemnitz, Stadt	23,4	13,7	17,3	20,3	25,0
Erzgebirgskreis	17,0	20,5	19,4	18,9	19,2
Mittelsachsen	14,2	15,3	15,7	13,7	19,9
Vogtlandkreis	12,5	13,9	20,9	25,2	17,1
Zwickau	15,9	15,1	16,2	15,9	21,4

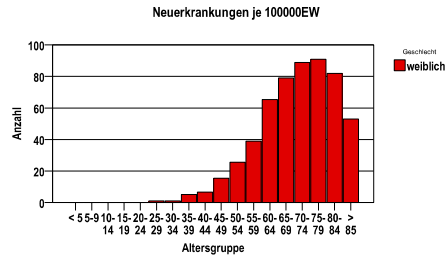


Diagnosejahre 2010 bis 2014

Neuerkrankungen/Jahr nach Altersgruppen



Neuerkrankungen/100.000 EW nach Altersgruppen



Häufigkeit der Tumorerkrankungen nach der Lokalisation (ICD-O)

ICD-O	Bezeichnung	w	%w
C54.0	Isthmus uteri	5	,4
C54.1	Endometrium	981	70,8
C54.2	Myometrium	26	1,9
C54.3	Fundus uteri	81	5,8
C54.8	Corpus uteri, mehrere Teilbereiche überlappend	98	7,1
C54.9	Corpus uteri	182	13,1
C55.9	Uterus o.n.A.	12	,9
	Gesamt	1385	100,0

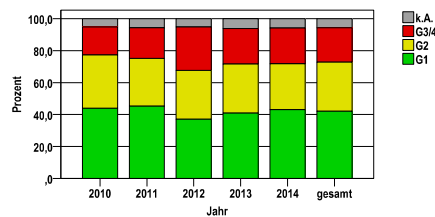
Histologische Häufigkeitsverteilung

Bezeichnung	M-Code	N	%	%gesamt
Endometrioides Adenokarzinom o.n.A.	8380/3	1049	76,7%	75,7%
Gemischtzelliges Adenokarzinom	8323/3	57	4,2%	4,1%
Seröses Zystadenokarzinom o.n.A.	8441/3	51	3,7%	3,7%
sonstige maligne Histologien		210	15,4%	15,2%
maligne Histologien gesamt		1367		98,7%
nicht histologisch gesichert		18		1,3%

Histologisches Grading (nur histologisch gesicherte Fälle)

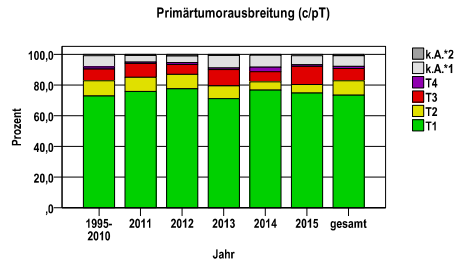
Jahr	G1	G2	G3/4	k.A.	gesamt
2010	125	95	50	15	285
2011	136	90	58	17	301
2012	101	83	74	14	272
2013	111	84	60	17	272
2014	102	68	53	14	237
gesamt	575	420	295	77	1367
%	42	31	22	6	100

Histopathologisches Grading



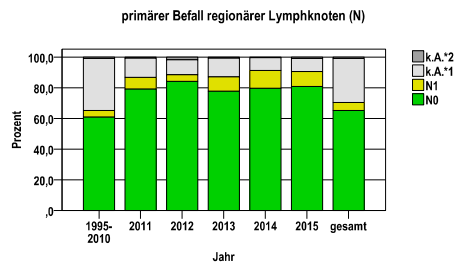
Primärtumorausbreitung (T)

Jahr	T1	T2	T3	T4	k.A.*1	k.A.*2	gesamt
1995-2010	3389	460	352	69	337	38	4645
2011	230	28	27	3	13	2	303
2012	215	26	18	3	12	3	277
2013	195	23	29	3	22	2	274
2014	184	13	16	7	19	1	240
2015	191	14	30	3	15	2	255
gesamt	4404	564	472	88	418	48	5994
%	73	9	8	1	7	1	100



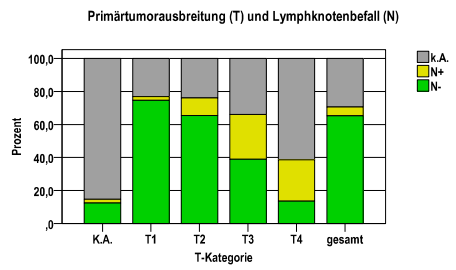
primärer Befall der regionären Lymphknoten (N)

Jahr	N0	N1	k.A.*1	k.A.*2	gesamt
1995-2010	2829	199	1575	42	4645
2011	240	23	38	2	303
2012	233	12	27	5	277
2013	213	26	33	2	274
2014	191	28	20	1	240
2015	206	25	22	2	255
gesamt	3912	313	1715	54	5994
%	65	5	29	1	100



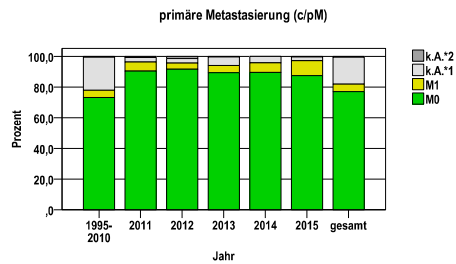
Primärtumorausbreitung (T) und Lymphknotenbefall (N)

T-Kategorie	N-	N+	k.A.	gesamt	N+ %
K.A.	58	11	397	466	2,4
T1	3289	92	1023	4404	2,1
T2	369	60	135	564	10,6
T3	184	128	160	472	27,1
T4	12	22	54	88	25,0
gesamt	3912	313	1769	5994	5,2
%	65	5	30	100	.



primäre Metastasierung (M)

Jahr	M0	M1	k.A.*1	k.A.*2	gesamt
1995-2010	3404	212	1003	26	4645
2011	274	18	9	2	303
2012	254	11	8	4	277
2013	245	13	15	1	274
2014	215	15	10	0	240
2015	223	25	6	1	255
gesamt	4615	294	1051	34	5994
%	77	5	18	1	100

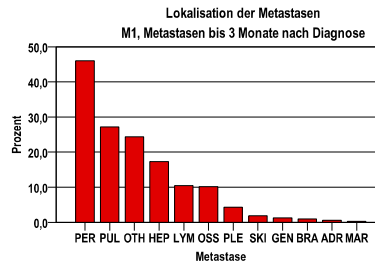


k.A.*1 = keine Angabe, Primärtumor jedoch histologisch gesichert
k.A.*2 = keine Angabe, nur klinische Sicherung des Tumors

Korpuskarzinom C54-55

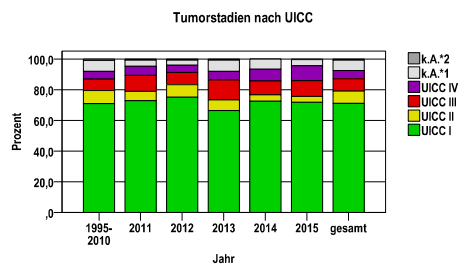
primäre Metastasen

Metastase	Anzahl	Prozent	Gesamt N
PER	149	46,0	324
PUL	88	27,2	.
OTH	79	24,4	.
HEP	56	17,3	.
LYM	34	10,5	.
OSS	33	10,2	.
PLE	14	4,3	.
SKI	6	1,9	.
GEN	4	1,2	.
BRA	3	,9	.
ADR	2	,6	.
MAR	1	,3	.



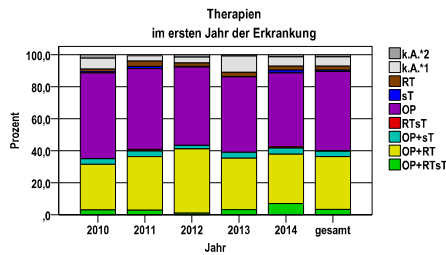
Tumorstadien nach UICC

Jahr	UICC I	UICC II	UICC III	UICC IV	k.A.*1	k.A.*2	gesamt	UICC IV %
1995-2010	3293	401	343	235	336	37	4645	5,1
2011	221	18	32	18	12	2	303	5,9
2012	208	23	22	13	9	2	277	4,7
2013	182	19	36	15	20	2	274	5,5
2014	174	10	22	18	16	0	240	7,5
2015	183	10	26	25	10	1	255	9,8
gesamt	4261	481	481	324	403	44	5994	5,4
%	71	8	8	5	7	1	100	.



Therapien im ersten Jahr nach Diagnosenstellung*

Jahr	OP+RTsT	OP+RT	OP+sT	RTsT	OP	sT	RT	k.A.*1	k.A.*2	gesamt	OP %
2010	9	83	10	0	156	2	5	20	6	291	53,6
2011	9	101	11	3	153	4	10	10	2	303	50,5
2012	3	111	6	0	136	1	6	10	4	277	49,1
2013	9	88	10	0	129	0	8	28	2	274	47,1
2014	17	74	9	2	111	4	6	14	3	240	46,3
gesamt	47	457	46	5	685	11	35	82	17	1385	49,5
%	3	33	3	0	49	1	3	6	1	100	.



sT = systemische Therapie
RT = Strahlentherapie
OP = Operation

k.A.*1 = keine tumorspezifische Therapie, jedoch histologisch gesichert
k.A.*2 = keine tumorspezifische Therapie, nur klinische Sicherung des Tumors

Diagnosejahre
2010 bis 2014

Operationen im ersten Jahr nach Diagnosenstellung*

OPS	Anzahl	%	OPS-Schlüssel Version 2015
5-683	722	58,5	Uterusexstirpation [Hysterektomie]
5-685	507	41,1	Radikale Uterusexstirpation
5-681	15	1,2	Exzision und Destruktion von erkranktem Gewebe des Uterus
5-687	6	,5	Exenteration [Eviszeration] des weiblichen kleinen Beckens
5-682	1	,1	Subtotale Uterusexstirpation
gesamt	1235	.	

gesamt = Anzahl der operierten Fälle (entspricht der OP-Anzahl der vorhergehende Tabelle); Mehrfachnennungen bei den OPS-Nummern sind pro Fall möglich; Prozentzahl bezieht sich auf den Anteil an den operierten Gesamtfällen

Systemische Therapien im ersten Jahr nach Diagnosenstellung*

Beschreibung	Typ	Anzahl	%
Carboplatin, Paclitaxel	C	68	62,4
Cisplatin	C	6	5,5
Doxorubicin	C	5	4,6
Carboplatin	C	5	4,6
Carboplatin, Docetaxel	C	5	4,6
Paclitaxel	C	4	3,7
Cisplatin, Ifosfamid	C	4	3,7
Medikament o. n. A.	C	4	3,7
Cisplatin, Paclitaxel	C	3	2,8
Cisplatin, Doxorubicin	C	2	1,8
Gestagene	H	2	1,8
Tamoxifen ztriat	H	2	1,8
Exemestan	H	2	1,8
Bevacizumab	I	4	3,7
gesamt Anzahl der Fälle		109	.

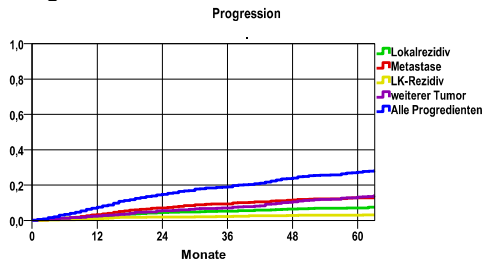
Protokolltyp:
CM – Monochemoth.
CP – Polychemoth.
C – Chemotherapie o.n.A.
IC – Immun-/Chemoth.
H – Hormontherapie
I – Immuntherapie
IU – unspezif. Immunth.
IS – spezif. Immunth.

gesamt = Anzahl der therapierten Fälle; Mehrfachnennungen von Therapien sind pro Fall möglich; Prozentzahl bezieht sich auf den Anteil an den systemisch therapierten Gesamtfällen

*Bei Eintritt eines Rezidivs werden weitere Therapien nicht ausgewiesen.
Systemische Therapien mit einem Anteil unter 1% werden nicht aufgeführt.

Diagnosejahre
2007 bis 2012

Progression



mediane ereignisfreie Zeit

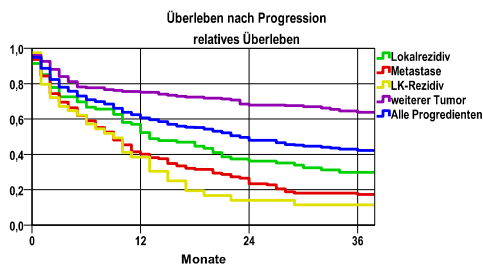
Lokalrezidiv	>5,0 Jahre
Metastase	>5,0 Jahre
LK-Rezidiv	>5,0 Jahre
weiterer Tumor	>5,0 Jahre
Alle Progredienten	>5,0 Jahre

Progression setzt Vollremission voraus.

Ereignis	Monate	%	95%CI	N	zens. +† %	zens. %	E
Lokalrezidiv	12	2,4	1,6- 3,2	1515	10,7	5,7	35
	24	4,5	3,4- 5,6		22,4	13,1	61
	36	5,3	4,1- 6,5		35,4	22,8	70
	48	6,4	5,0- 7,8		48,8	33,1	80
	60	7,0	5,5- 8,5		63,8	45,4	84
Metastase	12	3,3	2,4- 4,2	1515	10,2	5,7	47
	24	7,1	5,7- 8,4		20,9	13,1	96
	36	9,4	7,8-11,0		33,1	22,8	122
	48	11,6	9,7-13,4		45,5	33,3	142
	60	12,7	10,8-14,7		59,9	45,4	150
LK-Rezidiv	12	1,1	,5- 1,6	1515	11,3	5,7	15
	24	2,0	1,2- 2,7		23,4	13,1	27
	36	2,3	1,5- 3,1		37,0	22,8	30
	48	2,8	1,9- 3,8		50,6	33,4	35
	60	3,0	2,0- 4,0		66,3	46,2	36
weiterer Tumor	12	2,6	1,8- 3,4	1515	11,1	5,7	37
	24	5,5	4,3- 6,8		22,9	12,9	74
	36	7,1	5,7- 8,5		36,1	22,4	91
	48	10,5	8,7-12,3		48,9	32,2	120
	60	13,2	11,0-15,4		62,6	43,6	137
Alle Progredienten	12	7,5	6,1- 8,8	1515	9,4	5,7	107
	24	14,8	12,9-16,7		18,6	12,8	203
	36	19,0	16,9-21,1		29,4	22,0	251
	48	24,0	21,6-26,5		40,0	31,4	298
	60	27,3	24,6-30,0		52,2	42,1	321

N = Anzahl der Fälle mit Vollremission
E = Anzahl der Ereignisse

Überleben nach Progression



Ereignis	beob. Überl.	rel. Überl.	95%-KI ±	N	zens. %
Lokalrezidiv	27,2	29,9	9,6	93	12,9
Metastase	16,2	17,2	6,2	159	10,7
LK-Rezidiv	10,8	11,4	9,9	40	5,0
weiterer Tumor	59,8	63,9	8,0	175	28,6
Alle Progredienten	39,3	42,3	5,3	369	18,2

medianes Überleben nach Progression

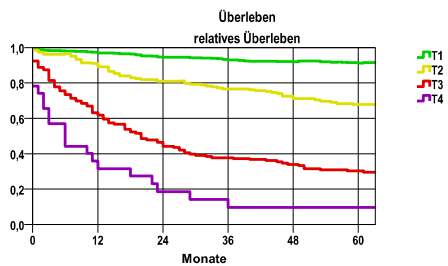
Lokalrezidiv	1,1 Jahre
Metastase	,7 Jahre
LK-Rezidiv	,7 Jahre
weiterer Tumor	>3,0 Jahre
Alle Progredienten	1,9 Jahre

Diagnosejahre
2007 bis 2012

5-Jahres-Überleben nach Tumorgroße

T-Kategorie	beob. Überl.	rel. Überl.	95%-KI ±	N	zens. %
T1	81,5	91,2	2,3	1151	18,8
T2	57,8	67,8	8,3	140	16,4
T3	26,4	30,2	7,6	131	4,6
T4	8,7	9,6	.	23	,0

nur Ersterkrankungen



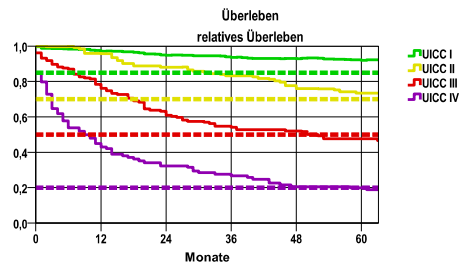
mediane Überlebenszeit

T1 >5,0 Jahre
 T2 >5,0 Jahre
 T3 1,6 Jahre
 T4 ,4 Jahre

5-Jahres-Überleben nach UICC-Tumorstadium

UICC-Stadium	beob. Überl.	rel. Überl.	95%-KI ±	N	zens. %
UICC I	82,1	92,0	2,3	1114	19,0
UICC II	61,8	73,4	9,3	110	16,4
UICC III	42,4	47,6	8,6	129	10,1
UICC IV	17,2	19,9	7,5	98	2,0

nur Ersterkrankungen



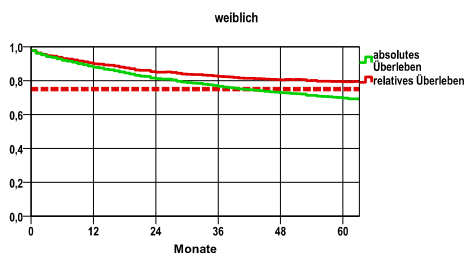
mediane Überlebenszeit

UICC I >5,0 Jahre
 UICC II >5,0 Jahre
 UICC III 4,2 Jahre
 UICC IV ,7 Jahre

Überleben gesamt, weiblich

Jahr	beob. Überl.	rel. Überl.	95%-KI ±	N	zens. %
1	87,9	89,9	1,6	1540	,0
2	81,2	85,0	2,0	.	,0
3	76,7	82,4	2,1	.	,0
4	72,8	80,4	2,2	.	3,8
5	69,8	79,3	2,3	.	16,1

nur Ersterkrankungen



mediane Überlebenszeit:

>5,0 Jahre

Vergleichswert - - - - , 5-Jahres-Überleben (%)

RKI, BRD 2011-2012, niedrigster Wert, weiblich 75,0

Vergleichswerte - - - - , 5-Jahres-Überleben (%)

DocCheck, Stadium I, Region unbekannt, weiblich 85,0
 DocCheck, Stadium II, Region unbekannt, weiblich 70,0
 DocCheck, Stadium III, Region unbekannt, weiblich 50,0
 DocCheck, Stadium IV, Region unbekannt, weiblich 20,0

verwendete Sterbetafel:
Sachsen 1995-2011