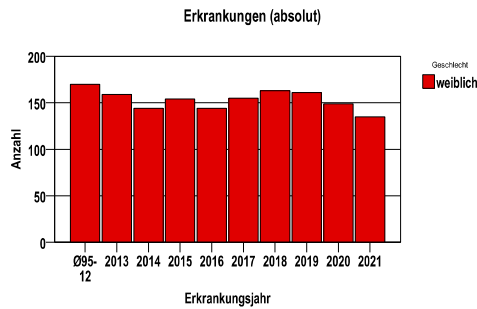


Durchschnittlich erfasste Erkrankungszahlen

Zeitraum	Geschlecht	N	rohe Rate	altersstandardisierte Rate (ESR)*	arithm. Alter Jahre	medianes Alter Jahre	Vergleich medianes Alter	Vergleichsquelle
2016 - 2020	weiblich	772	35,8	17,9	70,0	70,4	68,0	RKI, BRD 2017-2018

* europastandardisierte Rate

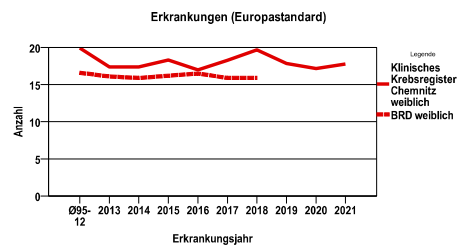
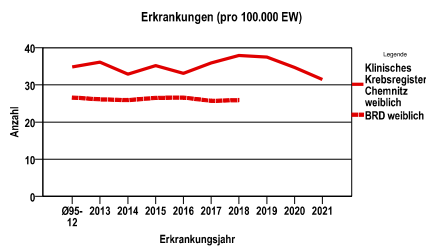
Anzahl Neuerkrankungen



Absolute Neuerkrankungszahlen und Neuerkrankungsraten je 100.000 Einwohner

Jahr	absolut weiblich	Rohe Rate weiblich	Stand. Rate weiblich
2021	135	31,4	17,8
2020	149	34,7	17,2
2019	161	37,5	17,9
2018	163	37,9	19,7
2017	155	35,9	18,3
2016	144	33,1	17,0
2015	154	35,2	18,3
2014	144	32,9	17,4
2013	159	36,1	17,4
Ø95-12	170	34,8	19,9

Stand. Rate = Europastandard



Vergleichswerte - - - -

RKI, BRD 2018, weiblich 25,9
 RKI, Sachsen 2003-2004, weiblich 33,8

Vergleichswerte - - - -

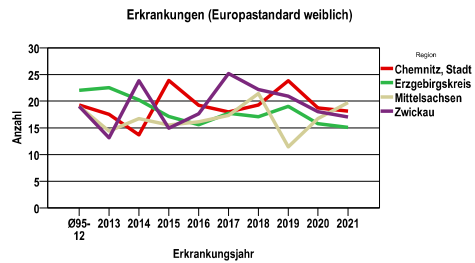
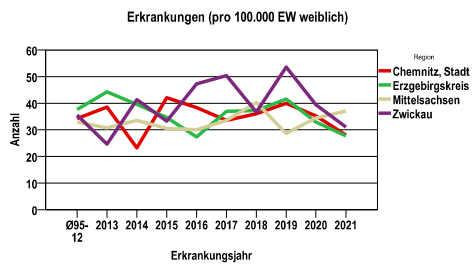
RKI, BRD 2018, weiblich 15,9
 RKI, Sachsen 2003-2004, weiblich 20,0

Zahl der Neuerkrankungen nach Stadt-/Landkreisen

Klinisches Krebsregister Chemnitz	absolut weiblich
	2021	2020	2019	2018	2017
Chemnitz, Stadt	35	44	50	45	42
Erzgebirgskreis (anteilig 66,7%)	32	38	48	43	43
Mittelsachsen	57	53	44	62	52
Zwickau (anteilig 21,7%)	11	14	19	13	18

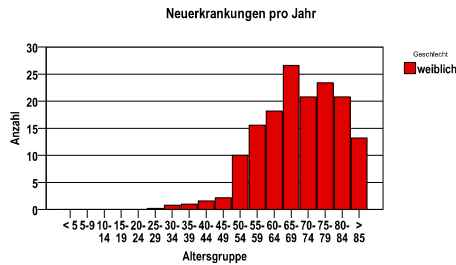
Neuerkrankungsrate nach Stadt-/Landkreisen (n/100.000 Einwohner), altersstandardisiert (ESR)

Region	Stand. Rate weiblich
	2021	2020	2019	2018	2017
Chemnitz, Stadt	18,1	18,7	23,8	19,3	18,0
Erzgebirgskreis	15,1	15,8	19,0	17,1	17,7
Mittelsachsen	19,7	16,7	11,4	21,4	17,3
Zwickau	17,0	18,1	20,9	22,2	25,2

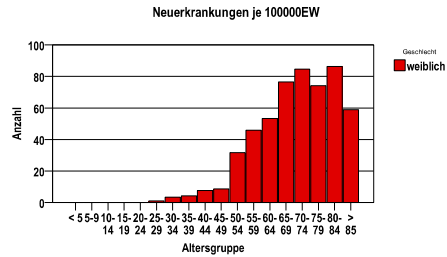


Diagnosejahre
2016 bis 2020

Neuerkrankungen/Jahr nach Altersgruppen



Neuerkrankungen/100.000 EW nach Altersgruppen



Häufigkeit der Tumorerkrankungen nach der Lokalisation (ICD-O)

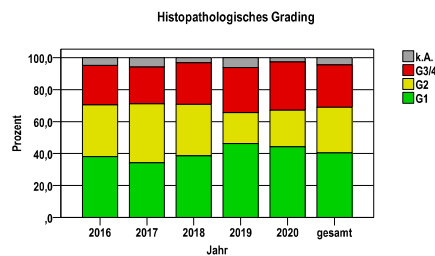
ICD-O	Bezeichnung	w	%w
C54.0	Isthmus uteri	14	1,8
C54.1	Endometrium	378	49,0
C54.2	Myometrium	11	1,4
C54.3	Fundus uteri	113	14,6
C54.8	Corpus uteri, mehrere Teilbereiche überlappend	98	12,7
C54.9	Corpus uteri	155	20,1
sonst.	sonstige Lokalisationen	3	,4
	Gesamt	772	100,0

Histologische Häufigkeitsverteilung

Bezeichnung	M-Code	N	%	%gesamt
Endometrioides Adenokarzinom o.n.A.	8380/3	546	71,5%	70,7%
Adenokarzinom mit Plattenepithelmetaplasie	8570/3	49	6,4%	6,3%
Seröses Zystadenokarzinom o.n.A.	8441/3	46	6,0%	6,0%
Gemischtzelliges Adenokarzinom	8323/3	29	3,8%	3,8%
Karzinoid o.n.A.	8980/3	28	3,7%	3,6%
Adenokarzinom o.n.A.	8140/3	18	2,4%	2,3%
sonstige maligne Histologien		48	6,3%	6,2%
maligne Histologien gesamt		764		99,0%
nicht histologisch gesichert		8		1,0%

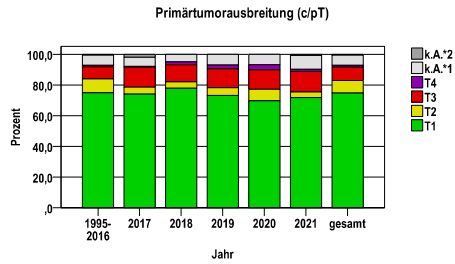
Histologisches Grading (nur histologisch gesicherte Fälle)

Jahr	G1	G2	G3/4	k.A.	gesamt
2016	54	46	35	7	142
2017	52	56	35	9	152
2018	62	52	42	5	161
2019	74	31	45	10	160
2020	66	34	45	4	149
gesamt	308	219	202	35	764
%	40	29	26	5	100



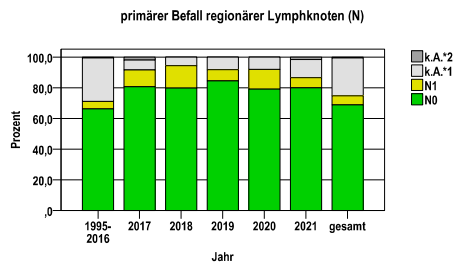
Primärtumorausbreitung (T)

Jahr	T1	T2	T3	T4	k.A.*1	k.A.*2	gesamt
1995-2016	2743	330	283	43	239	18	3656
2017	115	7	20	1	9	3	155
2018	127	7	18	3	8	0	163
2019	118	8	20	4	11	0	161
2020	104	11	19	5	10	0	149
2021	97	5	18	2	12	1	135
gesamt	3304	368	378	58	289	22	4419
%	75	8	9	1	7	0	100



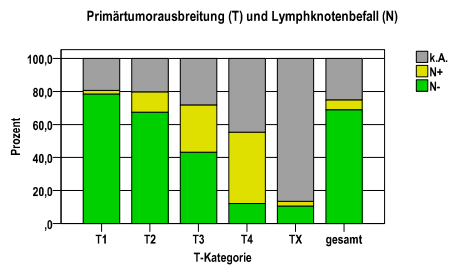
primärer Befall der regionären Lymphknoten (N)

Jahr	N0	N1	k.A.*1	k.A.*2	gesamt
1995-2016	2422	181	1036	17	3656
2017	125	17	10	3	155
2018	130	24	9	0	163
2019	136	12	13	0	161
2020	118	19	12	0	149
2021	108	9	16	2	135
gesamt	3039	262	1096	22	4419
%	69	6	25	0	100



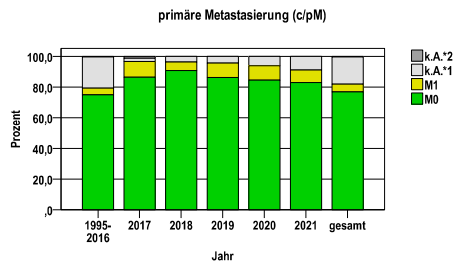
Primärtumorausbreitung (T) und Lymphknotenbefall (N)

T-Kategorie	N-	N+	k.A.	gesamt	N+ %
T1	2588	75	641	3304	2,3
T2	248	45	75	368	12,2
T3	163	108	107	378	28,6
T4	7	25	26	58	43,1
TX	33	9	269	311	2,9
gesamt	3039	262	1118	4419	5,9
%	69	6	25	100	.



primäre Metastasierung (M)

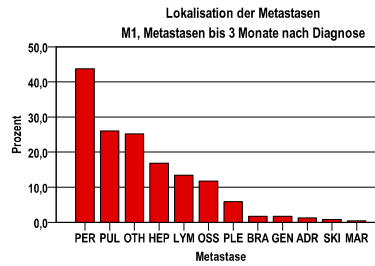
Jahr	M0	M1	k.A.*1	k.A.*2	gesamt
1995-2016	2737	163	745	11	3656
2017	134	16	3	2	155
2018	148	9	6	0	163
2019	139	15	7	0	161
2020	126	14	9	0	149
2021	112	11	12	0	135
gesamt	3396	228	782	13	4419
%	77	5	18	0	100



k.A.*1 = keine Angabe, Primärtumor jedoch histologisch gesichert
k.A.*2 = keine Angabe, nur klinische Sicherung des Tumors

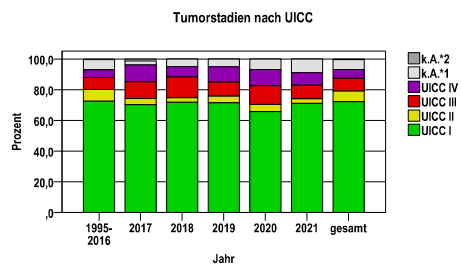
primäre Metastasen

Metastase	Anzahl	Prozent	Gesamt N
PER	104	43,7	238
PUL	62	26,1	.
OTH	60	25,2	.
HEP	40	16,8	.
LYM	32	13,4	.
OSS	28	11,8	.
PLE	14	5,9	.
BRA	4	1,7	.
GEN	4	1,7	.
ADR	3	1,3	.
SKI	2	,8	.
MAR	1	,4	.



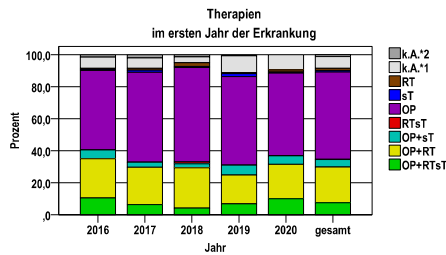
Tumorstadien nach UICC

Jahr	UICC I	UICC II	UICC III	UICC IV	k.A.*1	k.A.*2	gesamt	UICC IV %
1995-2016	2652	282	287	183	237	15	3656	5,0
2017	109	6	17	17	4	2	155	11,0
2018	117	5	22	11	8	0	163	6,7
2019	115	7	15	16	8	0	161	9,9
2020	98	7	18	16	10	0	149	10,7
2021	96	4	12	11	12	0	135	8,1
gesamt	3187	311	371	254	279	17	4419	5,7
%	72	7	8	6	6	0	100	.



Therapien im ersten Jahr nach Diagnosenstellung*

Jahr	OP+RTsT	OP+RT	OP+sT	RTsT	OP	sT	RT	k.A.*1	k.A.*2	gesamt	OP %
2016	15	35	8	0	71	1	1	10	2	143	49,7
2017	10	36	5	0	87	2	2	10	3	155	56,1
2018	7	41	4	2	96	1	4	6	2	163	58,9
2019	11	29	10	0	89	3	1	17	1	161	55,3
2020	15	32	8	0	77	1	2	14	0	149	51,7
gesamt	58	173	35	2	420	8	10	57	8	771	54,5
%	8	22	5	0	54	1	1	7	1	100	.



sT = systemische Therapie
RT = Strahlentherapie
OP = Operation

k.A.*1 = keine tumorspezifische Therapie, jedoch histologisch gesichert
k.A.*2 = keine tumorspezifische Therapie, nur klinische Sicherung des Tumors

Diagnosejahre
2016 bis 2020

Operationen im ersten Jahr nach Diagnosenstellung*

OPS	Anzahl	%	OPS-Schlüssel Version 2015
5-683	549	80,0	Uterusexstirpation [Hysterektomie]
5-685	138	20,1	Radikale Uterusexstirpation
5-681	5	,7	Exzision und Destruktion von erkranktem Gewebe des Uterus
gesamt	686	.	

gesamt = Anzahl der operierten Fälle (entspricht der OP-Anzahl der vorhergehende Tabelle); Mehrfachnennungen bei den OPS-Nummern sind pro Fall möglich; Prozentzahl bezieht sich auf den Anteil an den operierten Gesamtfällen

Systemische Therapien im ersten Jahr nach Diagnosenstellung*

Beschreibung	Typ	Anzahl	%
Carboplatin, Paclitaxel	C	87	84,5
Carboplatin	C	9	8,7
Doxorubicin	C	5	4,9
Doxorubicin, Ifosfamid	C	2	1,9
Bevacizumab	I	8	7,8
gesamt Anzahl der Fälle		103	.

Protokolltyp:

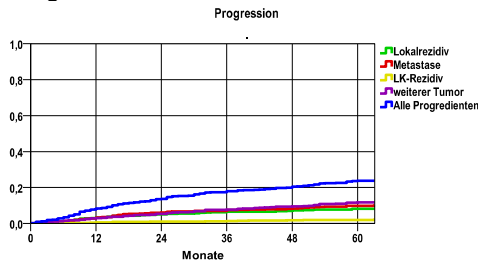
CM – Monochemoth.
CP – Polychemoth.
C – Chemotherapie o.n.A.
IC – Immun-/Chemoth.
H – Hormontherapie
I – Immuntherapie
IU – unspezif. Immunth.
IS – spezif. Immunth.

gesamt = Anzahl der therapierten Fälle; Mehrfachnennungen von Therapien sind pro Fall möglich; Prozentzahl bezieht sich auf den Anteil an den systemisch therapierten Gesamtfällen

*Bei Eintritt eines Rezidivs werden weitere Therapien nicht ausgewiesen.
Systemische Therapien mit einem Anteil unter 1% werden nicht aufgeführt.

Diagnosejahre
2011 bis 2016

Progression

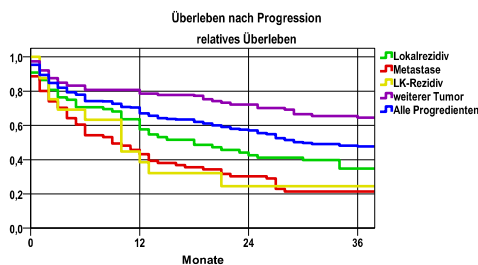


mediane ereignisfreie Zeit

Lokalrezidiv	>5,0 Jahre
Metastase	>5,0 Jahre
LK-Rezidiv	>5,0 Jahre
weiterer Tumor	>5,0 Jahre
Alle Progredienten	>5,0 Jahre

Progression setzt Vollremission voraus.

Überleben nach Progression



Ereignis	Monate	%	95%CI	N	zens. +† %	zens. %	E
Lokalrezidiv	12	3,3	2,0- 4,5	820	4,9	,0	26
	24	5,1	3,6- 6,6		9,5	,6	40
	36	6,5	4,7- 8,2		13,0	1,0	50
	48	7,4	5,5- 9,2		16,0	1,5	56
	60	8,1	6,2-10,1		24,6	6,5	61
Metastase	12	3,3	2,0- 4,5	820	4,5	,0	26
	24	6,1	4,4- 7,8		8,4	,6	48
	36	7,5	5,6- 9,3		11,6	1,0	58
	48	8,3	6,4-10,3		14,5	1,3	64
	60	9,8	7,7-11,9		22,6	6,5	74
LK-Rezidiv	12	,6	,1- 1,2	820	5,4	,0	5
	24	1,0	,3- 1,7		11,1	,6	8
	36	1,3	,5- 2,1		15,5	1,0	10
	48	1,8	,8- 2,7		19,0	1,5	13
	60	1,9	,9- 2,9		28,2	6,5	14
weiterer Tumor	12	3,0	1,8- 4,2	820	5,0	,0	24
	24	5,4	3,8- 7,0		10,6	,6	42
	36	7,8	5,9- 9,7		14,3	1,0	59
	48	9,5	7,4-11,6		17,2	1,5	71
	60	11,8	9,5-14,2		24,9	6,0	86
Alle Progredienten	12	8,3	6,4-10,2	820	3,9	,0	66
	24	13,7	11,3-16,1		6,8	,6	108
	36	18,1	15,4-20,8		8,5	1,0	141
	48	20,5	17,7-23,4		10,4	1,3	159
	60	23,8	20,8-26,8		16,6	5,7	182

N = Anzahl der Fälle mit Vollremission
E = Anzahl der Ereignisse

Ereignis	beob. Überl.	rel. Überl.	95%-KI ±	N	zens. %
Lokalrezidiv	31,8	34,8	11,5	66	7,6
Metastase	20,4	21,4	9,2	80	6,3
LK-Rezidiv	23,4	24,5	.	16	18,8
weiterer Tumor	60,5	64,6	9,9	117	30,8
Alle Progredienten	44,3	47,6	7,1	218	18,8

medianes Überleben nach Progression

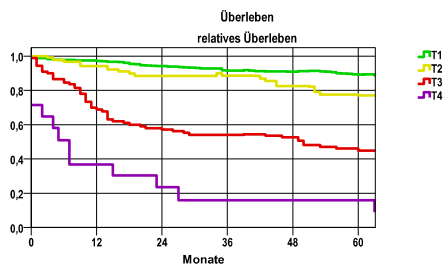
Lokalrezidiv	1,4 Jahre
Metastase	,7 Jahre
LK-Rezidiv	,7 Jahre
weiterer Tumor	>3,0 Jahre
Alle Progredienten	2,5 Jahre

Diagnosejahre
2011 bis 2016

5-Jahres-Überleben nach Tumorgröße

T-Kategorie	beob. Überl.	rel. Überl.	95%-KI ±	N	zens. %
T1	79,5	89,2	3,2	630	5,7
T2	66,6	77,0	11,4	66	3,0
T3	38,6	45,0	10,4	85	9,4
T4	14,3	16,0	.	14	,0

nur Ersterkrankungen



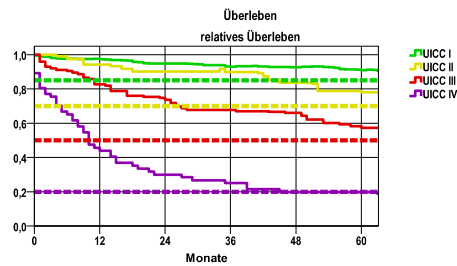
mediane Überlebenszeit

T1	>5,0 Jahre
T2	>5,0 Jahre
T3	4,1 Jahre
T4	,4 Jahre

5-Jahres-Überleben nach UICC-Tumorstadium

UICC-Stadium	beob. Überl.	rel. Überl.	95%-KI ±	N	zens. %
UICC I	81,0	91,0	3,1	602	5,8
UICC II	66,6	78,1	13,0	51	3,9
UICC III	49,8	57,3	10,1	94	8,5
UICC IV	17,9	19,9	.	56	1,8

nur Ersterkrankungen



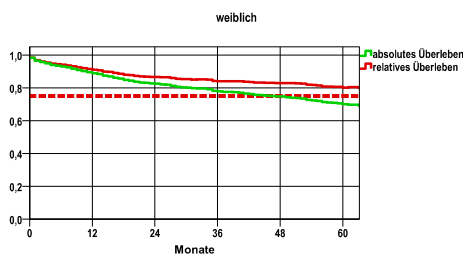
mediane Überlebenszeit

UICC I	>5,0 Jahre
UICC II	>5,0 Jahre
UICC III	>5,0 Jahre
UICC IV	,8 Jahre

Überleben gesamt, weiblich

Jahr	beob. Überl.	rel. Überl.	95%-KI ±	N	zens. %
1	88,9	91,0	2,1	853	,0
2	82,5	86,7	2,5	.	,0
3	77,8	83,9	2,8	.	,0
4	74,7	82,9	2,9	.	,0
5	70,0	80,2	3,1	.	5,9

nur Ersterkrankungen



mediane Überlebenszeit:

>5,0 Jahre

Vergleichswert - - - - , 5-Jahres-Überleben (%)

RKI, BRD 2015-2016, niedrigster Wert, weiblich 75,0

Vergleichswerte - - - - , 5-Jahres-Überleben (%)

- DocCheck, Stadium I, Region unbekannt, weiblich 85,0
- DocCheck, Stadium II, Region unbekannt, weiblich 70,0
- DocCheck, Stadium III, Region unbekannt, weiblich 50,0
- DocCheck, Stadium IV, Region unbekannt, weiblich 20,0

verwendete Sterbetafel:
Sachsen 1995-2018