

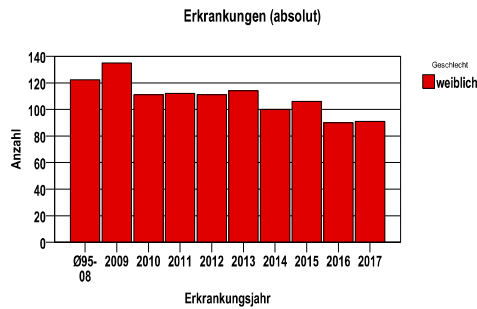
**Korpuskarzinom C54-55**

**Durchschnittlich erfasste Erkrankungszahlen**

Zeitraum	Geschlecht	N	rohe Rate	altersstandardisierte Rate (ESR)*	arithm. Alter Jahre	medianes Alter Jahre	Vergleich medianes Alter	Vergleichsquelle
2012 - 2016	weiblich	521	33,4	16,0	70,1	72,1	69,0	RKI, BRD 2013-2014

\* europastandardisierte Rate

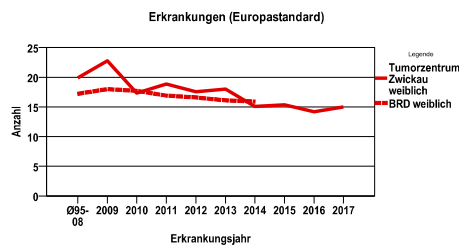
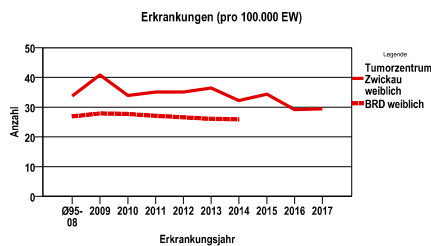
**Anzahl Neuerkrankungen**



**Absolute Neuerkrankungszahlen und Neuerkrankungsraten je 100.000 Einwohner**

Jahr	absolut weiblich	Rohe Rate weiblich	Stand. Rate weiblich
2017	91	29,5	15,0
2016	90	29,2	14,2
2015	106	34,3	15,3
2014	100	32,2	15,1
2013	114	36,4	18,0
2012	111	35,1	17,6
2011	112	35,1	18,9
2010	111	34,0	17,3
2009	135	40,8	22,8
Ø95-08	122	33,8	19,9

Stand. Rate = Europastandard



**Vergleichswerte - - - -**

RKI, BRD 2014, weiblich	25,9
RKI, Sachsen 2003-2004, weiblich	33,8

**Vergleichswerte - - - -**

RKI, BRD 2014, weiblich	15,9
RKI, Sachsen 2003-2004, weiblich	20,0

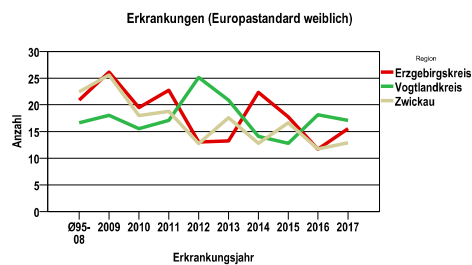
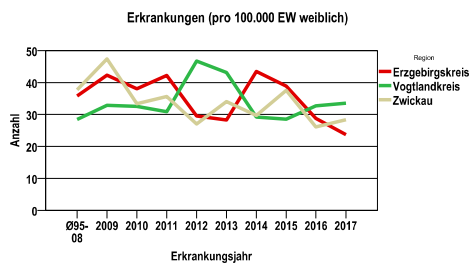
## Korpuskarzinom C54-55

## Zahl der Neuerkrankungen nach Stadt-/Landkreisen

Tumorzentrum Zwickau	absolut weiblich	.	.	.	.
	2017	2016	2015	2014	2013
Erzgebirgskreis (anteilig 33,5%)	14	17	23	26	17
Vogtlandkreis	40	39	34	35	52
Zwickau (anteilig 78,3%)	37	34	49	39	45

## Neuerkrankungsrate nach Stadt-/Landkreisen (n/100.000 Einwohner), altersstandardisiert (ESR)

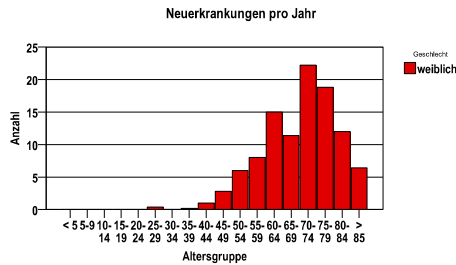
Region	Stand. Rate weiblich	.	.	.	.
	2017	2016	2015	2014	2013
Erzgebirgskreis	15,5	11,7	17,7	22,3	13,2
Vogtlandkreis	17,1	18,1	12,8	14,0	20,9
Zwickau	12,9	11,7	16,6	12,8	17,6



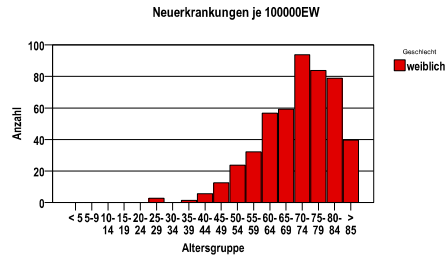
**Korpuskarzinom C54-55**

<b>Diagnosejahre</b>
2012 bis 2016

**Neuerkrankungen/Jahr nach Altersgruppen**



**Neuerkrankungen/100.000 EW nach Altersgruppen**



**Häufigkeit der Tumorerkrankungen nach der Lokalisation (ICD-O)**

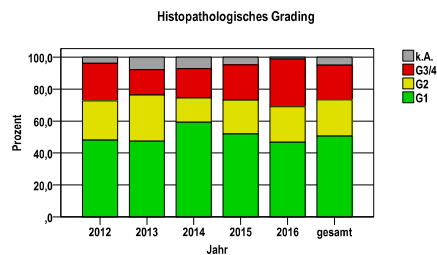
ICD-O	Bezeichnung	w	%w
C54.1	Endometrium	445	85,4
C54.3	Fundus uteri	6	1,2
C54.8	Corpus uteri, mehrere Teilbereiche überlappend	18	3,5
C54.9	Corpus uteri	37	7,1
C55.9	Uterus o.n.A.	8	1,5
sonst.	sonstige Lokalisationen	7	1,3
	<b>Gesamt</b>	<b>521</b>	<b>100,0</b>

**Histologische Häufigkeitsverteilung**

Bezeichnung	M-Code	N	%	%gesamt
Endometrioides Adenokarzinom o.n.A.	8380/3	404	78,9%	77,5%
Seröses Zystadenokarzinom o.n.A.	8441/3	33	6,4%	6,3%
Klarzelliges Adenokarzinom o.n.A.	8310/3	11	2,1%	2,1%
sonstige maligne Histologien		64	12,5%	12,3%
maligne Histologien gesamt		512		98,3%
nicht histologisch gesichert		9		1,7%

**Histologisches Grading (nur histologisch gesicherte Fälle)**

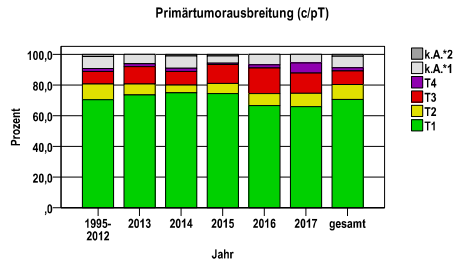
Jahr	G1	G2	G3/4	k.A.	gesamt
2012	51	26	25	4	106
2013	54	33	18	9	114
2014	58	15	18	7	98
2015	54	22	23	5	104
2016	42	20	27	1	90
gesamt	259	116	111	26	512
%	51	23	22	5	100



**Korpuskarzinom C54-55**

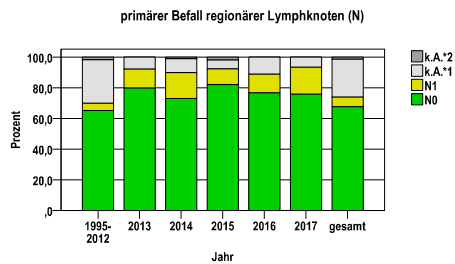
**Primärtumorausbreitung (T)**

Jahr	T1	T2	T3	T4	k.A.*1	k.A.*2	gesamt
1995-2012	1538	224	177	44	170	29	2182
2013	84	8	13	2	7	0	114
2014	75	5	9	2	8	1	100
2015	79	7	13	1	5	1	106
2016	60	7	15	2	6	0	90
2017	60	8	12	6	5	0	91
gesamt	1896	259	239	57	201	31	2683
%	71	10	9	2	7	1	100



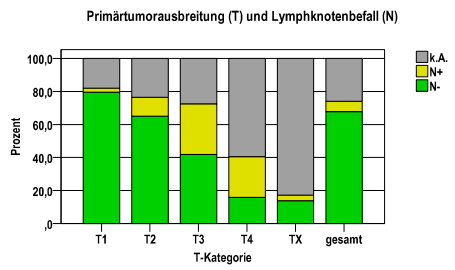
**primärer Befall der regionären Lymphknoten (N)**

Jahr	N0	N1	k.A.*1	k.A.*2	gesamt
1995-2012	1425	102	619	36	2182
2013	91	14	9	0	114
2014	73	17	9	1	100
2015	87	11	6	2	106
2016	69	11	10	0	90
2017	69	16	6	0	91
gesamt	1814	171	659	39	2683
%	68	6	25	1	100



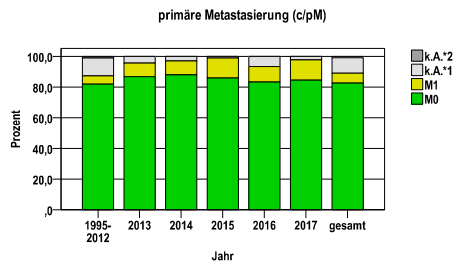
**Primärtumorausbreitung (T) und Lymphknotenbefall (N)**

T-Kategorie	N-	N+	k.A.	gesamt	N+ %
T1	1505	46	345	1896	2,4
T2	168	30	61	259	11,6
T3	100	73	66	239	30,5
T4	9	14	34	57	24,6
TX	32	8	192	232	3,4
gesamt	1814	171	698	2683	6,4
%	68	6	26	100	.



**primäre Metastasierung (M)**

Jahr	M0	M1	k.A.*1	k.A.*2	gesamt
1995-2012	1787	117	254	24	2182
2013	99	10	5	0	114
2014	88	9	3	0	100
2015	91	14	1	0	106
2016	75	9	6	0	90
2017	77	12	2	0	91
gesamt	2217	171	271	24	2683
%	83	6	10	1	100

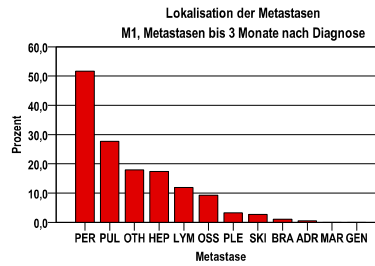


k.A.\*1 = keine Angabe, Primärtumor jedoch histologisch gesichert  
 k.A.\*2 = keine Angabe, nur klinische Sicherung des Tumors

**Korpuskarzinom C54-55**

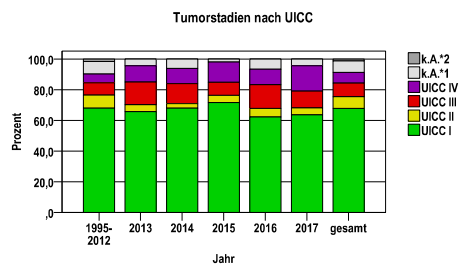
**primäre Metastasen**

Metastase	Anzahl	Prozent	Gesamt N
PER	95	51,6	184
PUL	51	27,7	.
OTH	33	17,9	.
HEP	32	17,4	.
LYM	22	12,0	.
OSS	17	9,2	.
PLE	6	3,3	.
SKI	5	2,7	.
BRA	2	1,1	.
ADR	1	,5	.
MAR	0	,0	.
GEN	0	,0	.



**Tumorstadien nach UICC**

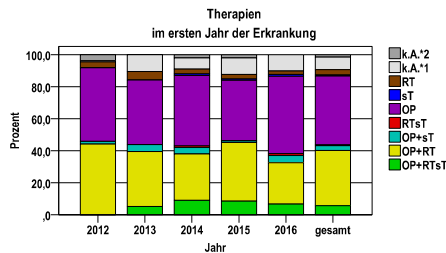
Jahr	UICC I	UICC II	UICC III	UICC IV	k.A.*1	k.A.*2	gesamt	UICC IV %
1995-2012	1485	185	174	127	178	33	2182	5,8
2013	75	5	17	12	5	0	114	10,5
2014	68	3	13	10	6	0	100	10,0
2015	76	5	9	14	2	0	106	13,2
2016	56	5	14	9	6	0	90	10,0
2017	58	4	10	15	4	0	91	16,5
gesamt	1818	207	237	187	201	33	2683	7,0
%	68	8	9	7	7	1	100	.



## Korpuskarzinom C54-55

## Therapien im ersten Jahr nach Diagnosenstellung\*

Jahr	OP+RTsT	OP+RT	OP+sT	RTsT	OP	sT	RT	k.A.*1	k.A.*2	gesamt	OP %
2012	0	49	2	0	51	0	4	1	4	111	45,9
2013	6	39	5	0	46	0	6	12	0	114	40,4
2014	9	29	4	1	44	1	3	7	2	100	44,0
2015	9	39	1	0	40	1	3	11	2	106	37,7
2016	6	23	4	1	43	1	2	9	0	89	48,3
gesamt	30	179	16	2	224	3	18	40	8	520	43,1
%	6	34	3	0	43	1	3	8	2	100	.



sT = systemische Therapie  
RT = Strahlentherapie  
OP = Operation

k.A.\*1 = keine tumorspezifische Therapie, jedoch histologisch gesichert  
k.A.\*2 = keine tumorspezifische Therapie, nur klinische Sicherung des Tumors

Diagnosejahre
2012 bis 2016

## Operationen im ersten Jahr nach Diagnosenstellung\*

OPS	Anzahl	%	OPS-Schlüssel Version 2015
5-683	288	64,1	Uterusexstirpation [Hysterektomie]
5-685	161	35,9	Radikale Uterusexstirpation
5-681	3	,7	Exzision und Destruktion von erkranktem Gewebe des Uterus
5-687	1	,2	Exenteration [Eviszeration] des weiblichen kleinen Beckens
gesamt	449	.	

gesamt = Anzahl der operierten Fälle (entspricht der OP-Anzahl der vorhergehende Tabelle); Mehrfachnennungen bei den OPS-Nummern sind pro Fall möglich; Prozentzahl bezieht sich auf den Anteil an den operierten Gesamtfällen

## Systemische Therapien im ersten Jahr nach Diagnosenstellung\*

Beschreibung	Typ	Anzahl	%
Carboplatin, Paclitaxel	C	32	62,7
Cisplatin	C	12	23,5
Cisplatin, Paclitaxel	C	4	7,8
Doxorubicin	C	3	5,9
Carboplatin	C	3	5,9
Cisplatin, Ifosfamid	C	2	3,9
Mitomycin	C	1	2,0
Cisplatin, Fluorouracil	C	1	2,0
Cisplatin, Doxorubicin	C	1	2,0
Docetaxel, Gemcitabin	C	1	2,0
Doxorubicin PEG-liposomal	C	1	2,0
Gestagene	H	1	2,0
Denosumab	I	1	2,0
gesamt Anzahl der Fälle		51	.

Protokolltyp:

CM – Monochemoth.  
CP – Polychemoth.  
C – Chemotherapie o.n.A.  
IC – Immun-/Chemoth.  
H – Hormontherapie  
I – Immuntherapie  
IU – unspezif. Immunth.  
IS – spezif. Immunth.

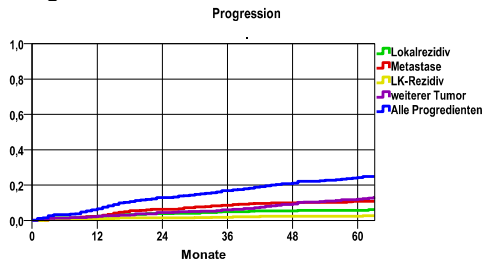
gesamt = Anzahl der therapierten Fälle; Mehrfachnennungen von Therapien sind pro Fall möglich; Prozentzahl bezieht sich auf den Anteil an den systemisch therapierten Gesamtfällen

\*Bei Eintritt eines Rezidivs werden weitere Therapien nicht ausgewiesen.  
Systemische Therapien mit einem Anteil unter 1% werden nicht aufgeführt.

Korpuskarzinom C54-55

Diagnosejahre
2008 bis 2013

Progression

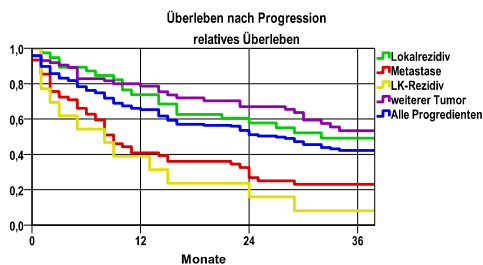


mediane ereignisfreie Zeit

Lokalrezidiv	>5,0 Jahre
Metastase	>5,0 Jahre
LK-Rezidiv	>5,0 Jahre
weiterer Tumor	>5,0 Jahre
Alle Progredienten	>5,0 Jahre

Progression setzt Vollremission voraus.

Überleben nach Progression



Ereignis	Monate	%	95%CI	N	zens. +† %	zens. %	E
Lokalrezidiv	12	2,4	1,2- 3,6	602	6,6	1,5	14
	24	3,9	2,3- 5,5				
	36	5,0	3,1- 6,8				
	48	5,4	3,5- 7,4				
	60	5,7	3,7- 7,7				
Metastase	12	2,4	1,2- 3,7	602	6,5	1,5	14
	24	6,2	4,2- 8,3				
	36	8,5	6,2-10,9				
	48	9,9	7,3-12,5				
	60	10,8	8,1-13,6				
LK-Rezidiv	12	,9	,1- 1,6	602	6,8	1,5	5
	24	1,4	,4- 2,4				
	36	1,8	,7- 3,0				
	48	2,3	1,0- 3,6				
	60	2,3	. - .				
weiterer Tumor	12	2,4	1,2- 3,6	602	7,0	1,5	14
	24	4,5	2,8- 6,2				
	36	6,0	4,0- 8,0				
	48	9,3	6,7-12,0				
	60	12,0	8,9-15,1				
Alle Progredienten	12	6,7	4,6- 8,7	602	5,8	1,5	39
	24	12,9	10,1-15,6				
	36	16,8	13,7-20,0				
	48	21,1	17,5-24,6				
	60	24,2	20,3-28,1				

N = Anzahl der Fälle mit Vollremission

E = Anzahl der Ereignisse

Ereignis	beob. Überl.	rel. Überl.	95%-KI ±	N	zens. %
Lokalrezidiv	44,6	49,1	16,8	35	8,6
Metastase	22,1	23,1	10,8	61	8,2
LK-Rezidiv	7,7	8,1	14,5	13	,0
weiterer Tumor	50,7	53,4	13,2	73	27,4
Alle Progredienten	39,7	42,2	8,5	146	15,1

medianes Überleben nach Progression

Lokalrezidiv	2,6 Jahre
Metastase	,7 Jahre
LK-Rezidiv	,6 Jahre
weiterer Tumor	>3,0 Jahre
Alle Progredienten	2,2 Jahre

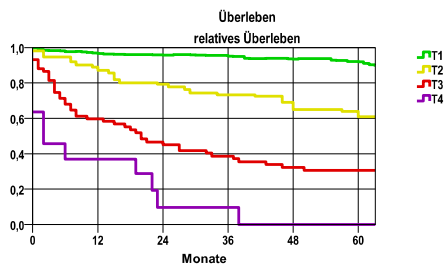
**Korpuskarzinom C54-55**

Diagnosejahre
2008 bis 2013

**5-Jahres-Überleben nach Tumorgroße**

T-Kategorie	beob. Überl.	rel. Überl.	95%-KI ±	N	zens. %
T1	82,8	91,9	3,5	465	40,4
T2	52,4	60,8	14,1	52	25,0
T3	27,6	30,7	11,5	58	15,5
T4	,0	,0	.	11	,0

nur Ersterkrankungen



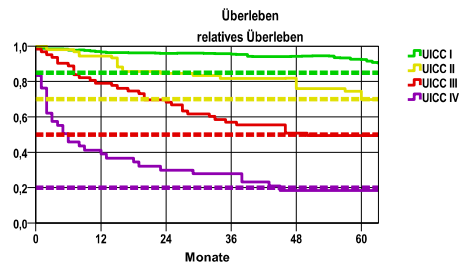
**mediane Überlebenszeit**

T1 >5,0 Jahre  
 T2 >5,0 Jahre  
 T3 1,6 Jahre  
 T4 ,1 Jahre

**5-Jahres-Überleben nach UICC-Tumorstadium**

UICC-Stadium	beob. Überl.	rel. Überl.	95%-KI ±	N	zens. %
UICC I	83,2	92,5	3,6	440	40,7
UICC II	58,1	69,8	16,7	38	28,9
UICC III	44,8	49,4	12,8	58	25,9
UICC IV	16,7	18,4	.	42	7,1

nur Ersterkrankungen



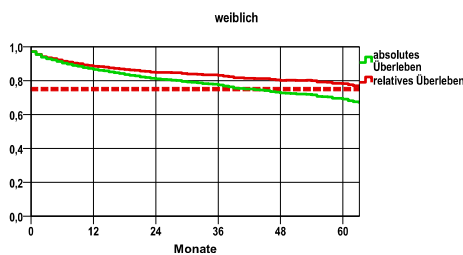
**mediane Überlebenszeit**

UICC I >5,0 Jahre  
 UICC II >5,0 Jahre  
 UICC III 4,1 Jahre  
 UICC IV ,4 Jahre

**Überleben gesamt, weiblich**

Jahr	beob. Überl.	rel. Überl.	95%-KI ±	N	zens. %
1	86,6	88,5	2,7	625	,0
2	81,1	84,9	3,1	.	,0
3	77,4	83,1	3,3	.	,0
4	72,8	80,1	3,5	.	1,8
5	69,1	78,2	3,7	.	33,8

nur Ersterkrankungen



**mediane Überlebenszeit:**

>5,0 Jahre

**Vergleichswert - - - - , 5-Jahres-Überleben (%)**

RKI, BRD 2011-2012, niedrigster Wert, weiblich 75,0

**Vergleichswerte - - - - , 5-Jahres-Überleben (%)**

DocCheck, Stadium I, Region unbekannt, weiblich 85,0  
 DocCheck, Stadium II, Region unbekannt, weiblich 70,0  
 DocCheck, Stadium III, Region unbekannt, weiblich 50,0  
 DocCheck, Stadium IV, Region unbekannt, weiblich 20,0

verwendete Sterbetafel:
Sachsen 1995-2016