

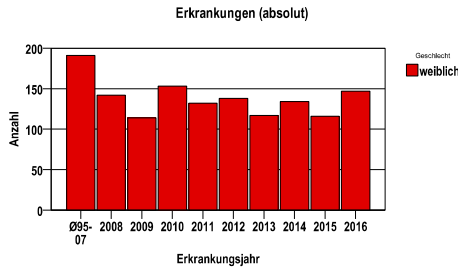
Ovarialkarzinom C56

Durchschnittlich erfasste Erkrankungen

Zeitraum	Geschlecht	N	rohe Rate	altersstandardisierte Rate (ESR)*	arithm. Alter Jahre	medianes Alter Jahre	Vergleich medianes Alter	Vergleichsquelle
2011 - 2015	weiblich	637	16,9	9,0	68,5	70,9	69,5	RKI, BRD 2013-2014

* europastandardisierte Rate

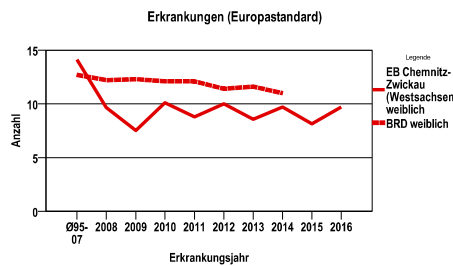
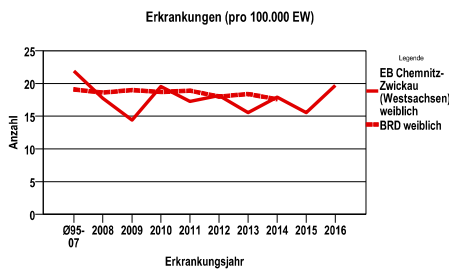
Anzahl Neuerkrankungen



Absolute Neuerkrankungszahlen und Neuerkrankungsraten je 100.000 Einwohner

Jahr	absolut weiblich	Rohe Rate weiblich	Stand. Rate weiblich
2016	147	19,7	9,7
2015	116	15,5	8,1
2014	134	17,9	9,7
2013	117	15,5	8,6
2012	138	18,2	10,0
2011	132	17,2	8,8
2010	153	19,6	10,1
2009	114	14,4	7,5
2008	142	17,8	9,7
Ø95-07	191	21,9	14,1

Stand. Rate = Europastandard



Vergleichswerte - - - - -

RKI, BRD 2014, weiblich 17,6
 GKR, Sachsen 2010-2011, weiblich 18,4

Vergleichswerte - - - - -

RKI, BRD 2014, weiblich 11,0
 GKR, Sachsen 2010-2011, weiblich 13,5

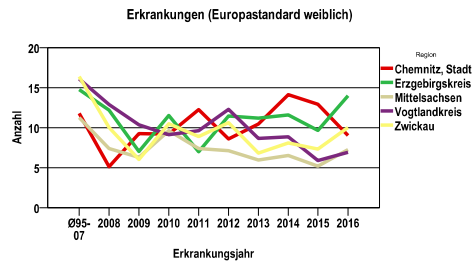
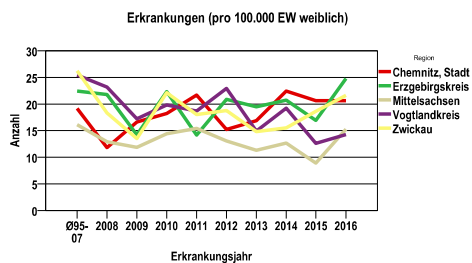
EB Chemnitz-Zwickau (West Sachsen) Chemnitz, Stadt, Erzgebirgskreis, Mittelsachsen, Vogtlandkreis, Zwickau
Ovarialkarzinom C56

Zahl der Neuerkrankungen nach Stadt-/Landkreisen

EB Chemnitz-Zwickau (West Sachsen)	absolut weiblich
	2016	2015	2014	2013	2012
Chemnitz, Stadt	26	26	28	21	19
Erzgebirgskreis	44	30	37	35	38
Mittelsachsen	24	14	20	18	21
Vogtlandkreis	17	15	23	18	28
Zwickau	36	31	26	25	32

Neuerkrankungsrate nach Stadt-/Landkreisen (n/100.000 Einwohner), altersstandardisiert (ESR)

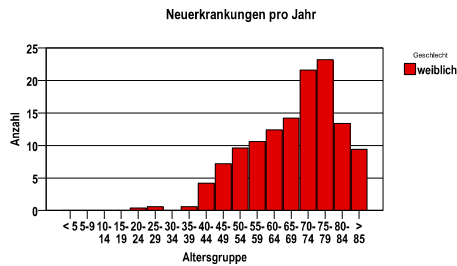
Region	Stand. Rate weiblich
	2016	2015	2014	2013	2012
Chemnitz, Stadt	9,0	12,9	14,1	10,5	8,6
Erzgebirgskreis	14,0	9,6	11,6	11,2	11,5
Mittelsachsen	7,2	5,2	6,5	5,9	7,1
Vogtlandkreis	6,9	5,9	8,8	8,6	12,3
Zwickau	10,0	7,3	8,1	6,8	10,6



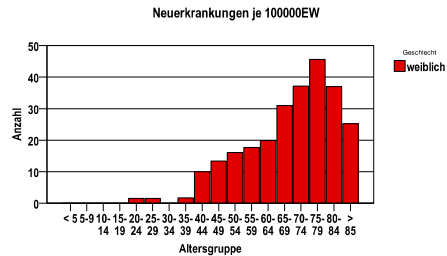
Ovarialkarzinom C56

Diagnosejahre
2011 bis 2015

Neuerkrankungen/Jahr nach Altersgruppen



Neuerkrankungen/100.000 EW nach Altersgruppen



Häufigkeit der Tumorerkrankungen nach der Lokalisation (ICD-O)

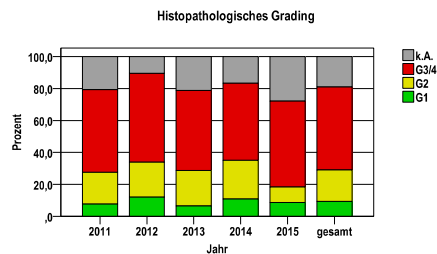
ICD-O	Bezeichnung	Anzahl	%ges.
C56.9	Ovar	637	100,0
	Gesamt	637	100,0

Histologische Häufigkeitsverteilung

Bezeichnung	M-Code	N	%	%gesamt
Seröses Zystadenokarzinom o.n.A.	8441/3	177	30,9%	27,8%
Seröses papilläres Zystadenokarzinom	8460/3	110	19,2%	17,3%
Adenokarzinom o.n.A.	8140/3	62	10,8%	9,7%
Endometrioides Adenokarzinom o.n.A.	8380/3	41	7,2%	6,4%
Seröses papilläres Oberflächenkarzinom	8461/3	33	5,8%	5,2%
Muzinöses Adenokarzinom	8480/3	22	3,8%	3,5%
sonstige maligne Histologien		127	22,2%	19,9%
maligne Histologien gesamt		572		89,8%
nicht histologisch gesichert		65		10,2%

Histologisches Grading (nur histologisch gesicherte Fälle)

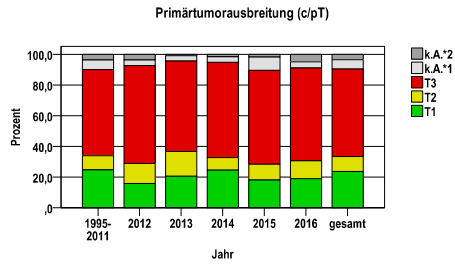
Jahr	G1	G2	G3/4	k.A.	gesamt
2011	9	23	60	24	116
2012	15	27	69	13	124
2013	7	24	54	23	108
2014	13	29	58	20	120
2015	9	10	56	29	104
gesamt	53	113	297	109	572
%	9	20	52	19	100



Ovarialkarzinom C56

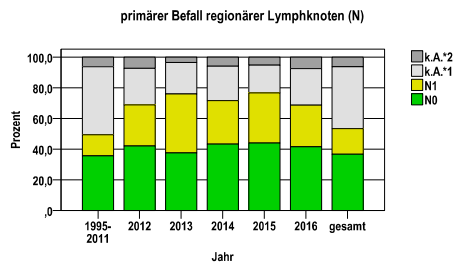
Primärtumorausbreitung (T)

Jahr	T1	T2	T3	k.A.*1	k.A.*2	gesamt
1995-2011	747	278	1700	191	109	3025
2012	22	18	88	5	5	138
2013	24	19	69	4	1	117
2014	33	11	83	5	2	134
2015	21	12	71	10	2	116
2016	28	17	89	6	7	147
gesamt	875	355	2100	221	126	3677
%	24	10	57	6	3	100



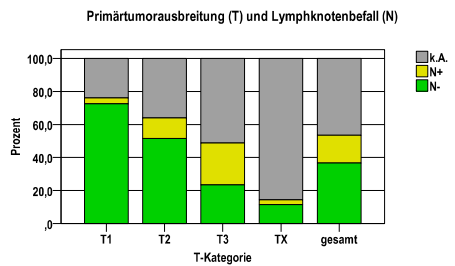
primärer Befall der regionären Lymphknoten (N)

Jahr	N0	N1	k.A.*1	k.A.*2	gesamt
1995-2011	1077	419	1340	189	3025
2012	58	37	33	10	138
2013	44	45	24	4	117
2014	58	38	30	8	134
2015	51	38	21	6	116
2016	61	40	35	11	147
gesamt	1349	617	1483	228	3677
%	37	17	40	6	100



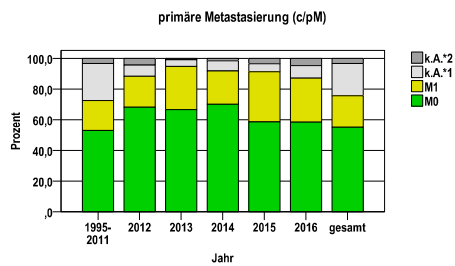
Primärtumorausbreitung (T) und Lymphknotenbefall (N)

T-Kategorie	N-	N+	k.A.	gesamt	N+ %
T1	634	31	210	875	3,5
T2	183	44	128	355	12,4
T3	492	532	1076	2100	25,3
TX	40	10	297	347	2,9
gesamt	1349	617	1711	3677	16,8
%	37	17	47	100	.



primäre Metastasierung (M)

Jahr	M0	M1	k.A.*1	k.A.*2	gesamt
1995-2011	1605	589	733	98	3025
2012	94	28	10	6	138
2013	78	33	5	1	117
2014	94	29	9	2	134
2015	68	38	6	4	116
2016	86	42	12	7	147
gesamt	2025	759	775	118	3677
%	55	21	21	3	100

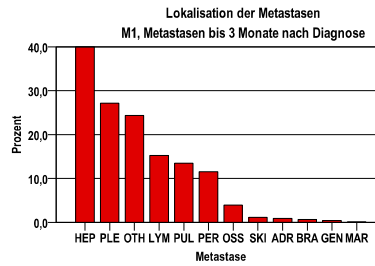


k.A.*1 = keine Angabe, Primärtumor jedoch histologisch gesichert
 k.A.*2 = keine Angabe, nur klinische Sicherung des Tumors

Ovarialkarzinom C56

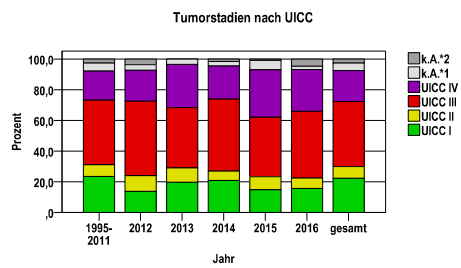
primäre Metastasen

Metastase	Anzahl	Prozent	Gesamt N
HEP	315	40,0	788
PLE	214	27,2	.
OTH	192	24,4	.
LYM	120	15,2	.
PUL	106	13,5	.
PER	91	11,5	.
OSS	31	3,9	.
SKI	9	1,1	.
ADR	7	,9	.
BRA	5	,6	.
GEN	3	,4	.
MAR	1	,1	.



Tumorstadien nach UICC

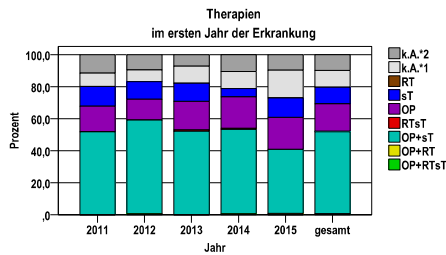
Jahr	UICC I	UICC II	UICC III	UICC IV	k.A.*1	k.A.*2	gesamt	UICC IV %
1995-2011	710	229	1275	572	161	78	3025	18,9
2012	19	14	67	28	5	5	138	20,3
2013	23	11	46	33	4	0	117	28,2
2014	28	8	63	29	4	2	134	21,6
2015	17	10	45	36	7	1	116	31,0
2016	23	10	64	40	3	7	147	27,2
gesamt	820	282	1560	738	184	93	3677	20,1
%	22	8	42	20	5	3	100	.



Ovarialkarzinom C56

Therapien im ersten Jahr nach Diagnosenstellung*

Jahr	OP+RTsT	OP+RT	OP+sT	RTsT	OP	sT	RT	k.A.*1	k.A.*2	gesamt	OP %
2011	0	0	68	0	21	16	0	11	15	131	16,0
2012	1	0	80	0	18	15	0	10	13	137	13,1
2013	0	0	59	1	20	13	0	12	8	113	17,7
2014	1	0	70	1	26	7	0	14	14	133	19,5
2015	0	1	46	0	23	14	0	20	11	115	20,0
gesamt	2	1	323	2	108	65	0	67	61	629	17,2
%	0	0	51	0	17	10	0	11	10	100	.



sT = systemische Therapie
RT = Strahlentherapie
OP = Operation

k.A.*1 = keine tumorspezifische Therapie, jedoch histologisch gesichert
k.A.*2 = keine tumorspezifische Therapie, nur klinische Sicherung des Tumors

Diagnosejahre
2011 bis 2015

Operationen im ersten Jahr nach Diagnosenstellung*

OPS	Anzahl	%	OPS-Schlüssel Version 2015
5-653	270	62,2	Salpingoovariektomie
5-683	146	33,6	Uterusexstirpation [Hysterektomie]
5-687	20	4,6	Exenteration [Eviszeration] des weiblichen kleinen Beckens
5-652	15	3,5	Ovariektomie
5-651	4	,9	Lokale Exzision und Destruktion von Ovarialgewebe
gesamt	434	.	

gesamt = Anzahl der operierten Fälle (entspricht der OP-Anzahl der vorhergehende Tabelle); Mehrfachnennungen bei den OPS-Nummern sind pro Fall möglich; Prozentzahl bezieht sich auf den Anteil an den opeierten Gesamtfällen

Systemische Therapien im ersten Jahr nach Diagnosenstellung*

Beschreibung	Typ	Anzahl	%
Carboplatin, Paclitaxel	C	324	82,7
Carboplatin	C	31	7,9
Treosulfan	C	16	4,1
Medikament o. n. A.	C	10	2,6
Topotecan	C	8	2,0
Paclitaxel	C	6	1,5
Carboplatin, Gemcitabin	C	6	1,5
Carboplatin, Docetaxel	C	4	1,0
Carboplatin, Doxorubicin	C	4	1,0
Bevacizumab	I	178	45,4
gesamt Anzahl der Fälle		392	.

Protokolltyp:
CM – Monochemoth.
CP – Polychemoth.
C – Chemotherapie o.n.A.
IC – Immun-/Chemoth.
H – Hormontherapie
I – Immuntherapie
IU – unspezif. Immunth.
IS – spezif. Immunth.

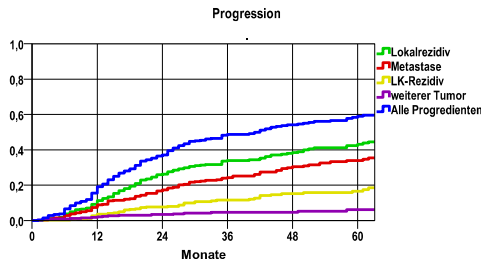
gesamt = Anzahl der therapierten Fälle; Mehrfachnennungen von Therapien sind pro Fall möglich; Prozentzahl bezieht sich auf den Anteil an den systemisch therapierten Gesamtfällen

*Bei Eintritt eines Rezidivs werden weitere Therapien nicht ausgewiesen.
Systemische Therapien mit einem Anteil unter 1% werden nicht dargestellt.

Ovarialkarzinom C56

Diagnosejahre
2008 bis 2013

Progression

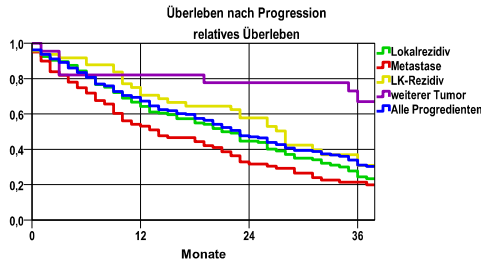


mediane ereignisfreie Zeit

Lokalrezidiv	>5,0 Jahre
Metastase	>5,0 Jahre
LK-Rezidiv	>5,0 Jahre
weiterer Tumor	>5,0 Jahre
Alle Progredienten	3,4 Jahre

Progression setzt Vollremission voraus.

Überleben nach Progression



Ereignis	Monate	%	95%CI	N	zens. +† %	zens. %	E
Lokalrezidiv	12	11,3	7,9-14,6	359	9,5	4,5	38
	24	26,2	21,4-31,0		15,0	7,0	85
	36	34,0	28,7-39,3		24,0	14,2	107
	48	38,5	32,9-44,1		34,0	20,6	117
	60	43,1	37,1-49,2		43,5	28,7	125
Metastase	12	8,9	5,9-12,0	359	9,7	4,5	30
	24	17,4	13,2-21,5		17,8	7,0	56
	36	24,3	19,5-29,2		29,0	14,8	75
	48	30,4	24,9-35,8		38,7	21,4	88
	60	33,9	28,1-39,8		48,7	30,1	94
LK-Rezidiv	12	3,6	1,6- 5,7	359	11,4	4,5	12
	24	7,6	4,7-10,6		24,2	7,2	24
	36	11,6	7,9-15,3		37,0	14,5	34
	48	15,2	10,8-19,6		49,0	21,2	41
	60	16,6	11,8-21,4		62,4	31,2	43
weiterer Tumor	12	2,1	,6- 3,6	359	11,4	4,5	7
	24	3,4	1,4- 5,4		24,5	7,2	11
	36	4,6	2,2- 6,9		38,4	15,0	14
	48	4,6	- .		53,8	22,0	14
	60	6,1	2,9- 9,2		69,1	32,0	16
Alle Progredienten	12	19,2	15,0-23,4	359	8,1	4,5	65
	24	37,2	31,9-42,4		12,0	7,0	123
	36	48,7	43,2-54,2		19,2	13,6	157
	48	54,1	48,4-59,8		25,6	19,5	170
	60	58,9	53,0-64,8		32,3	25,9	179

N = Anzahl der Fälle mit Vollremission

E = Anzahl der Ereignisse

Ereignis	beob. Überl.	rel. Überl.	95%-KI ±	N	zens. %
Lokalrezidiv	23,6	24,4	8,1	134	16,4
Metastase	20,6	21,4	8,6	101	14,9
LK-Rezidiv	29,7	30,9	14,3	47	17,0
weiterer Tumor	64,6	67,0	21,5	22	18,2
Alle Progredienten	29,9	31,0	7,1	191	14,1

medianes Überleben nach Progression

Lokalrezidiv	1,8 Jahre
Metastase	1,1 Jahre
LK-Rezidiv	2,3 Jahre
weiterer Tumor	>3,0 Jahre
Alle Progredienten	1,9 Jahre

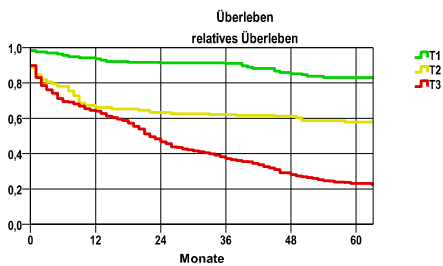
Ovarialkarzinom C56

Diagnosejahre
2008 bis 2013

5-Jahres-Überleben nach Primärtumorausbreitung

T-Kategorie	beob. Überl.	rel. Überl.	95%-KI ±	N	zens. %
T1	77,6	83,0	7,6	118	15,3
T2	49,4	57,8	11,9	70	14,3
T3	20,2	23,2	3,8	439	5,0

nur Ersterkrankungen



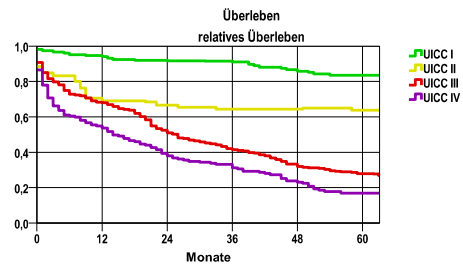
mediane Überlebenszeit

T1	>5,0 Jahre
T2	>5,0 Jahre
T3	1,8 Jahre

5-Jahres-Überleben nach UICC-Tumorstadium

UICC-Stadium	beob. Überl.	rel. Überl.	95%-KI ±	N	zens. %
UICC I	77,8	83,5	7,8	110	16,4
UICC II	55,2	63,7	13,7	52	13,5
UICC III	24,2	27,9	4,7	324	5,9
UICC IV	14,9	16,9	5,8	149	4,0

nur Ersterkrankungen



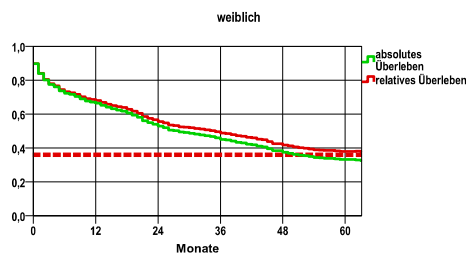
mediane Überlebenszeit

UICC I	>5,0 Jahre
UICC II	>5,0 Jahre
UICC III	2,1 Jahre
UICC IV	1,2 Jahre

Überleben gesamt

Jahr	beob. Überl.	rel. Überl.	95%-KI ±	N	zens. %
1	66,4	68,0	3,6	672	,0
2	52,8	55,5	3,8	.	,0
3	45,1	48,7	3,8	.	,0
4	37,4	41,6	3,7	.	1,9
5	33,1	37,9	3,6	.	7,6

nur Ersterkrankungen



mediane Überlebenszeit

2,9 Jahre

Vergleichswert - - - , 5-Jahres-Überleben (%)

RKI, BRD 2011-2012, niedrigster Wert, weiblich 36,0

verwendete Sterbetafel:
Sachsen 1995-2011