

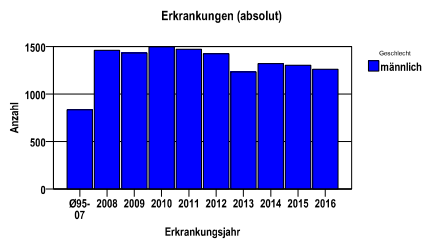
EB Chemnitz-Zwickau (West Sachsen) Chemnitz, Stadt, Erzgebirgskreis, Mittelsachsen, Vogtlandkreis, Zwickau
Prostatakarzinom C61

Durchschnittlich erfasste Erkrankungszahlen

Zeitraum	Geschlecht	N	rohe Rate	altersstandardisierte Rate (ESR)*	arithm. Alter Jahre	medianes Alter Jahre	Vergleich medianes Alter	Vergleichsquelle
2011 - 2015	männlich	6759	187,9	99,0	71,3	72,1	71,0	RKI, BRD 2011-2012

* europastandardisierte Rate

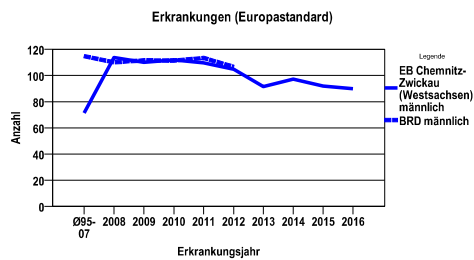
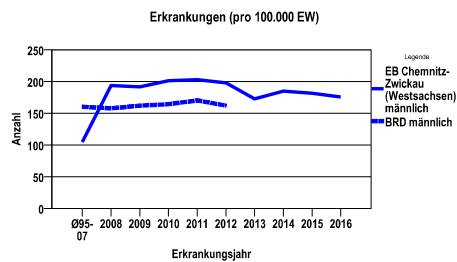
Anzahl Neuerkrankungen



Absolute Neuerkrankungszahlen und Neuerkrankungsraten je 100.000 Einwohner

Jahr	absolut männlich	Rohe Rate männlich	Stand. Rate männlich
2016	1263	175,6	89,9
2015	1305	181,4	91,9
2014	1320	184,7	97,2
2013	1235	172,5	91,5
2012	1426	197,9	104,7
2011	1473	202,9	109,7
2010	1497	201,3	111,9
2009	1434	191,3	110,2
2008	1463	193,4	113,8
Ø95-07	834	104,7	71,4

Stand. Rate = Europastandard



Vergleichswerte

RKI, BRD 2012, männlich	162,1
RKI, Sachsen 2003-2004, männlich	133,1

Vergleichswerte

RKI, BRD 2012, männlich	106,7
RKI, Sachsen 2003-2004, männlich	95,4

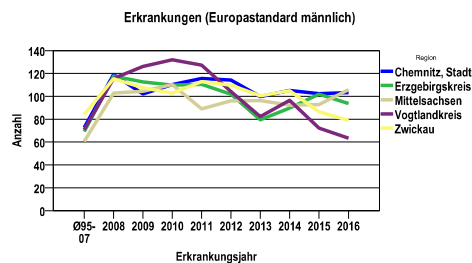
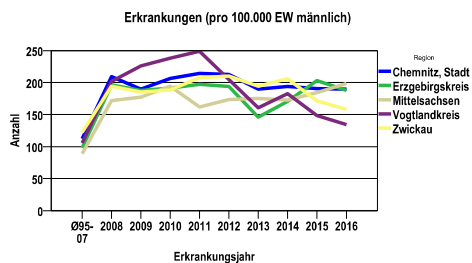
EB Chemnitz-Zwickau (Westsachsen) Chemnitz, Stadt, Erzgebirgskreis, Mittelsachsen, Vogtlandkreis, Zwickau
Prostatakarzinom C61

Zahl der Neuerkrankungen nach Stadt-/Landkreisen

EB Chemnitz-Zwickau (Westsachsen)	absolut männlich
	2016	2015	2014	2013	2012
Chemnitz, Stadt	233	234	230	223	248
Erzgebirgskreis	320	346	292	250	336
Mittelsachsen	308	286	267	272	272
Vogtlandkreis	152	168	206	182	234
Zwickau	250	271	325	308	336

Neuerkrankungsrate nach Stadt-/Landkreisen (n/100.000 Einwohner), altersstandardisiert (ESR)

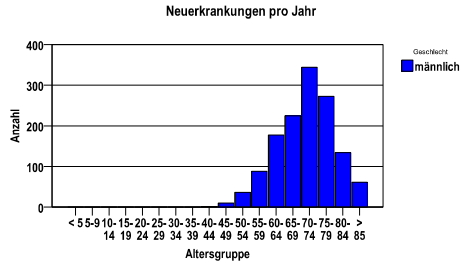
Region	Stand. Rate männlich
	2016	2015	2014	2013	2012
Chemnitz, Stadt	103,3	102,2	105,0	99,8	114,3
Erzgebirgskreis	93,6	101,9	89,6	79,5	101,9
Mittelsachsen	105,8	92,7	92,3	96,1	96,0
Vogtlandkreis	63,3	72,2	96,5	82,2	104,2
Zwickau	78,9	86,3	104,9	100,4	109,8



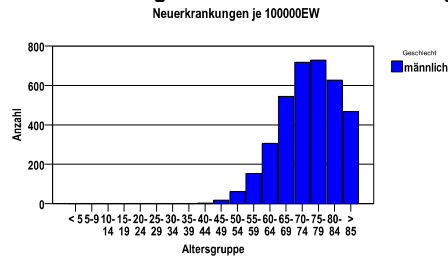
EB Chemnitz-Zwickau (West Sachsen) Chemnitz, Stadt, Erzgebirgskreis, Mittelsachsen, Vogtlandkreis, Zwickau
Prostatakarzinom C61

Diagnosejahre
2011 bis 2015

Neuerkrankungen nach Altersgruppen



Neuerkrankungen/100.000 EW nach Altersgruppen



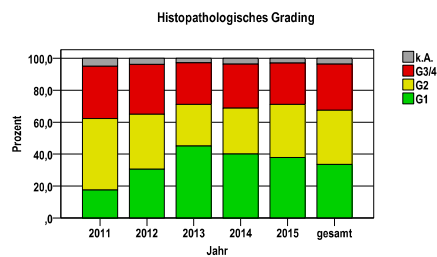
Häufigkeit der Tumorerkrankungen nach der Lokalisation (ICD-O)

ICD-O	Bezeichnung	m	%m
C61.9	Prostata	3894	57,6
C61.91	Prostata, lateraler Lappen	2824	41,8
C61.94	Prostata, Apex	33	,5
C61.92	Prostata, Mittellappen	8	,1
	Gesamt	6759	100,0

Histologische Häufigkeitsverteilung

Bezeichnung	M-Code	N	%	% gesamt
Adenokarzinom o.n.A.	8140/3	6357	96,2%	94,1%
sonstige maligne Histologien		248	3,8%	3,7%
maligne Histologien gesamt		6605		97,7%
nicht histologisch gesichert		154		2,3%

Histologisches Grading (nur histologisch gesicherte Fälle)

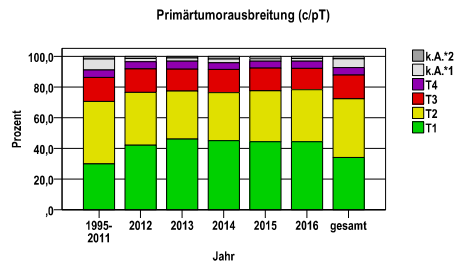


Jahr	G1	G2	G3/4	k.A.	gesamt
2011	255	651	475	73	1454
2012	425	479	434	54	1392
2013	543	315	315	34	1207
2014	515	368	354	48	1285
2015	481	421	328	37	1267
gesamt	2219	2234	1906	246	6605
%	34	34	29	4	100

EB Chemnitz-Zwickau (Westsachsen) Chemnitz, Stadt, Erzgebirgskreis, Mittelsachsen, Vogtlandkreis, Zwickau
Prostatakarzinom C61

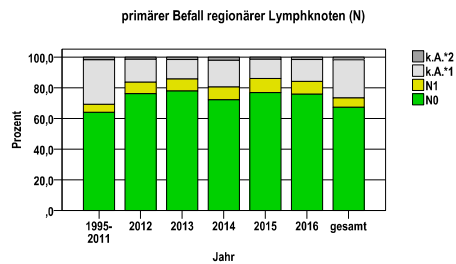
Primärtumorausbreitung (T)

Jahr	T1	T2	T3	T4	k.A.*1	k.A.*2	gesamt
1995-2011	5019	6772	2641	805	1190	279	16706
2012	602	489	218	67	31	19	1426
2013	569	387	176	65	25	13	1235
2014	596	413	198	59	32	22	1320
2015	580	432	194	59	20	20	1305
2016	560	429	176	59	21	18	1263
gesamt	7926	8922	3603	1114	1319	371	23255
%	34	38	15	5	6	2	100



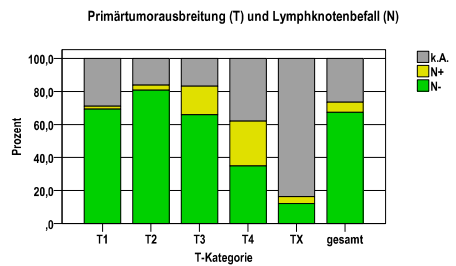
primärer Befall der regionären Lymphknoten (N)

Jahr	N0	N1	k.A.*1	k.A.*2	gesamt
1995-2011	10693	883	4832	298	16706
2012	1086	107	213	20	1426
2013	962	97	157	19	1235
2014	952	111	229	28	1320
2015	1003	120	164	18	1305
2016	958	105	180	20	1263
gesamt	15654	1423	5775	403	23255
%	67	6	25	2	100



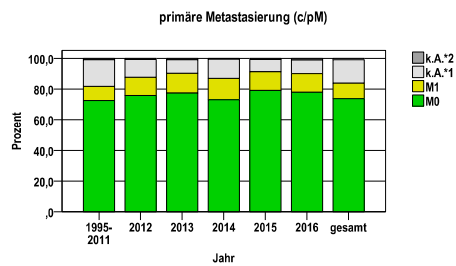
Primärtumorausbreitung (T) und Lymphknotenbefall (N)

T-Kategorie	N-	N+	k.A.	gesamt	N+ %
T1	5489	148	2289	7926	1,9
T2	7197	278	1447	8922	3,1
T3	2375	623	605	3603	17,3
T4	388	303	423	1114	27,2
TX	205	71	1414	1690	4,2
gesamt	15654	1423	6178	23255	6,1
%	67	6	27	100	.



primäre Metastasierung (M)

Jahr	M0	M1	k.A.*1	k.A.*2	gesamt
1995-2011	12114	1543	2913	136	16706
2012	1081	168	166	11	1426
2013	955	159	110	11	1235
2014	964	185	164	7	1320
2015	1033	158	105	9	1305
2016	984	155	111	13	1263
gesamt	17131	2368	3569	187	23255
%	74	10	15	1	100

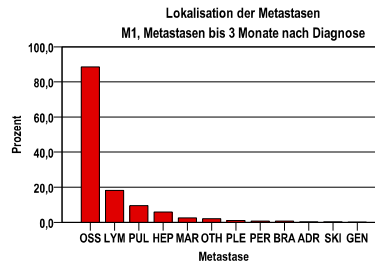


k.A.*1 = keine Angabe, Primärtumor jedoch histologisch gesichert
 k.A.*2 = keine Angabe, nur klinische Sicherung des Tumors

EB Chemnitz-Zwickau (Westsachsen) Chemnitz, Stadt, Erzgebirgskreis, Mittelsachsen, Vogtlandkreis, Zwickau
Prostatakarzinom C61

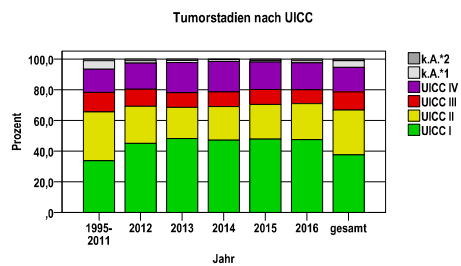
primäre Metastasen

Metastase	Anzahl	Prozent	Gesamt N
OSS	2069	88,6	2336
LYM	426	18,2	.
PUL	221	9,5	.
HEP	138	5,9	.
MAR	57	2,4	.
OTH	47	2,0	.
PLE	25	1,1	.
PER	18	,8	.
BRA	17	,7	.
ADR	7	,3	.
SKI	5	,2	.
GEN	2	,1	.



Tumorstadien nach UICC

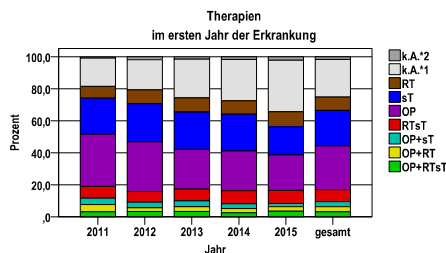
Jahr	UICC I	UICC II	UICC III	UICC IV	k.A.*1	k.A.*2	gesamt	UICC IV %
1995-2011	5628	5321	2117	2532	922	186	16706	15,2
2012	643	343	160	243	22	15	1426	17,0
2013	595	252	118	242	18	10	1235	19,6
2014	623	289	126	261	16	5	1320	19,8
2015	625	294	128	233	13	12	1305	17,9
2016	599	297	115	222	18	12	1263	17,6
gesamt	8713	6796	2764	3733	1009	240	23255	16,1
%	37	29	12	16	4	1	100	.



EB Chemnitz-Zwickau (Westsachsen) Chemnitz, Stadt, Erzgebirgskreis, Mittelsachsen, Vogtlandkreis, Zwickau
Prostatakarzinom C61

Therapien im ersten Jahr nach Diagnosenstellung*

Jahr	OP+RTsT	OP+RT	OP+sT	RTsT	OP	sT	RT	k.A.*1	k.A.*2	gesamt	OP %
2011	45	66	60	108	481	332	107	261	12	1472	32,7
2012	46	34	50	96	440	341	124	268	26	1425	30,9
2013	41	37	44	91	307	289	109	298	19	1235	24,9
2014	33	35	39	108	327	305	109	341	22	1319	24,8
2015	44	39	26	106	289	229	123	420	29	1305	22,1
gesamt	209	211	219	509	1844	1496	572	1588	108	6756	27,3
%	3	3	3	8	27	22	8	24	2	100	.



sT = systemische Therapie
 RT = Strahlentherapie
 OP = Operation

k.A.*1 = keine tumorspezifische Therapie, jedoch histologisch gesichert
 k.A.*2 = keine tumorspezifische Therapie, nur klinische Sicherung des Tumors

Diagnosejahre
 2011 bis 2015

Operationen im ersten Jahr nach Diagnosenstellung*

OPS	Anzahl	%	OPS-Schlüssel Version 2015
5-604	2012	81,0	Radikale Prostatovesikulektomie
5-601	276	11,1	Transurethrale Exzision und Destruktion von Prostatagewebe
5-576	170	6,8	Zystektomie
5-602	37	1,5	Transrektale und perkutane Destruktion von Prostatagewebe
5-603	24	1,0	Exzision und Destruktion von Prostatagewebe
gesamt	2483	.	

gesamt = Anzahl der operierten Fälle (entspricht der OP-Anzahl der vorhergehende Tabelle); Mehrfachnennungen bei den OPS-Nummern sind pro Fall möglich; Prozentzahl bezieht sich auf den Anteil an den operierten Gesamtfällen

Systemische Therapien im ersten Jahr nach Diagnosenstellung*

Beschreibung	Typ	Anzahl	%
Docetaxel	C	66	2,7
Medikament o. n. A.	H	1928	79,2
Leuprorelin	H	303	12,5
Bicalutamid	H	204	8,4
Flutamid	H	72	3,0
Orchidektomie	H	53	2,2
GNRH-Analoga	H	45	1,8
Cyproteron	H	36	1,5
Denosumab	I	64	2,6
gesamt Anzahl der Fälle		2433	.

Protokolltyp:
 CP – Polychemoth.
 CM – Monochemoth.
 IC – Immun-/Chemoth.
 H – Hormontherapie
 I – Immuntherapie
 IU – unspezif. Immunth.
 IS – spezif. Immunth.

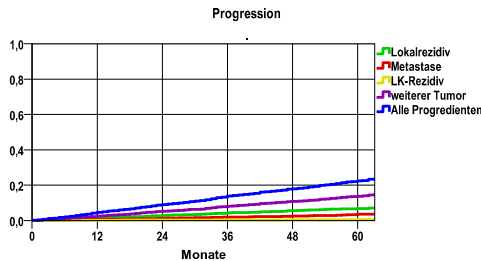
gesamt = Anzahl der therapierten Fälle; Mehrfachnennungen von Therapien sind pro Fall möglich; Prozentzahl bezieht sich auf den Anteil an den systemisch therapierten Gesamtfällen

*Bei Eintritt eines Rezidivs werden weitere Therapien nicht ausgewiesen.

EB Chemnitz-Zwickau (Westsachsen) Chemnitz, Stadt, Erzgebirgskreis, Mittelsachsen, Vogtlandkreis, Zwickau
Prostatakarzinom C61

Diagnosejahre
 2007 bis 2012

Progression



mediane ereignisfreie Zeit

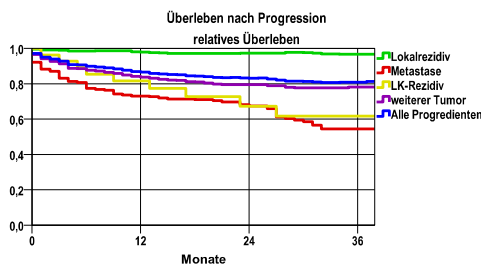
Lokalrezidiv >5,0 Jahre
 Metastase >5,0 Jahre
 LK-Rezidiv >5,0 Jahre
 weiterer Tumor >5,0 Jahre
 Alle Progredienten >5,0 Jahre

Progression setzt Vollremission voraus.

Ereignis	Monate	%	95%CI	N	zens. +† %	zens. %	E
Lokalrezidiv	12	1,6	1,2- 1,9	4527	5,9	3,7	68
	24	2,8	2,3- 3,3		12,0	7,8	121
	36	4,3	3,7- 4,9		21,3	15,2	176
	48	5,6	4,8- 6,3		35,5	27,7	217
	60	6,8	6,0- 7,6		52,6	43,2	249
Metastase	12	,6	,4- ,9	4527	5,9	3,8	28
	24	1,2	,9- 1,6		12,0	8,0	52
	36	1,9	1,5- 2,3		21,3	15,6	78
	48	2,5	2,0- 3,0		35,8	28,5	97
	60	3,5	2,9- 4,2		53,9	45,2	122
LK-Rezidiv	12	,2	,1- ,3	4527	5,9	3,8	8
	24	,2	,1- ,4		12,3	8,0	10
	36	,3	,1- ,4		21,7	15,6	12
	48	,4	,2- ,6		36,6	28,6	15
	60	,5	,3- ,8		55,2	45,5	19
weiterer Tumor	12	2,5	2,0- 2,9	4527	5,6	3,8	109
	24	5,2	4,6- 5,9		11,4	7,9	224
	36	8,1	7,3- 9,0		19,8	15,1	334
	48	10,8	9,8-11,8		32,8	26,7	423
	60	13,7	12,5-14,9		49,1	42,0	497
Alle Progredienten	12	4,6	4,0- 5,3	4527	5,4	3,7	204
	24	9,0	8,2- 9,9		10,8	7,7	387
	36	13,8	12,7-14,9		18,8	14,6	570
	48	17,9	16,7-19,1		30,9	25,7	707
	60	22,4	21,0-23,8		45,4	39,4	823

N = Anzahl der Fälle mit Vollremission
 E = Anzahl der Ereignisse

Überleben nach Progression



Ereignis	beob. Überl.	rel. Überl.	95%-KI ±	N	zens. %
Lokalrezidiv	91,0	96,7	3,6	283	35,3
Metastase	51,2	54,4	8,9	153	30,7
LK-Rezidiv	58,8	61,8	21,5	27	33,3
weiterer Tumor	72,2	78,2	3,7	676	38,3
Alle Progredienten	75,3	80,9	2,9	1034	36,2

medianes Überleben nach Progression

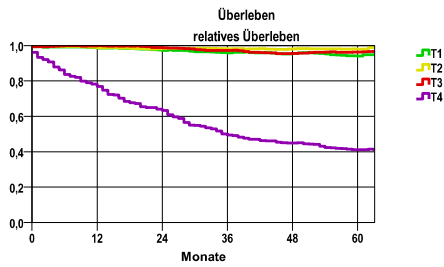
Lokalrezidiv >3,0 Jahre
 Metastase >3,0 Jahre
 LK-Rezidiv >3,0 Jahre
 weiterer Tumor >3,0 Jahre
 Alle Progredienten >3,0 Jahre

Diagnosejahre
2007 bis 2012

5-Jahres-Überleben nach Tumorgröße

T-Kategorie	beob. Überl.	rel. Überl.	95%-KI ±	N	zens. %
T1	73,6	94,0	1,7	2525	14,1
T2	83,8	98,0	1,3	2911	11,2
T3	82,8	96,4	2,2	1159	13,6
T4	32,1	41,2	5,2	311	3,5

nur Ersterkrankungen



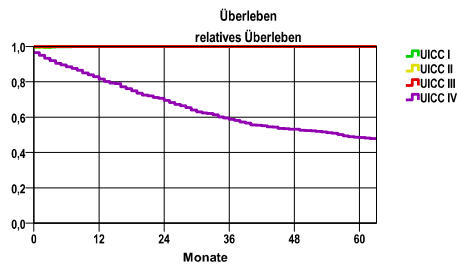
mediane Überlebenszeit

- T1 >5,0 Jahre
- T2 >5,0 Jahre
- T3 >5,0 Jahre
- T4 2,9 Jahre

5-Jahres-Überleben nach UICC-Tumorstadium

UICC-Stadium	beob. Überl.	rel. Überl.	95%-KI ±	N	zens. %
UICC I	79,6	100,0	1,5	2875	14,3
UICC II	87,8	100,0	1,4	2125	11,8
UICC III	89,2	100,0	2,1	880	14,3
UICC IV	38,8	48,4	2,9	1113	5,8

nur Ersterkrankungen



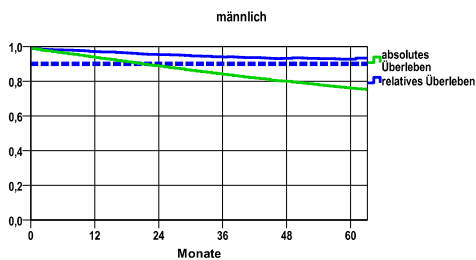
mediane Überlebenszeit

- UICC I >5,0 Jahre
- UICC II >5,0 Jahre
- UICC III >5,0 Jahre
- UICC IV 4,7 Jahre

Überleben gesamt, männlich

Jahr	beob. Überl.	rel. Überl.	95%-KI ±	N	zens. %
1	93,6	97,0	,6	7174	,0
2	88,7	95,3	,7	.	,0
3	84,0	93,9	,8	.	,0
4	79,9	93,2	,9	.	,0
5	76,0	92,6	1,0	.	12,0

nur Ersterkrankungen



mediane Überlebenszeit

>5,0 Jahre

Vergleichswert - - - , 5-Jahres-Überleben (%)

RKI, BRD 2011-2012, niedrigster Wert, männlich 90,0

verwendete Sterbetafel:
Sachsen 1995-2011