

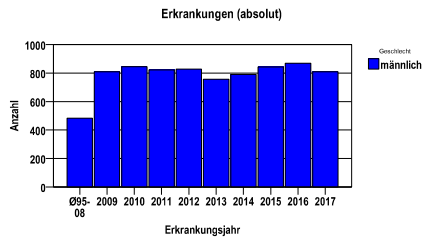
**Prostatakarzinom C61**

**Durchschnittlich erfasste Erkrankungszahlen**

Zeitraum	Geschlecht	N	rohe Rate	altersstandardisierte Rate (ESR)*	arithm. Alter Jahre	medianes Alter Jahre	Vergleich medianes Alter	Vergleichsquelle
2012 - 2016	männlich	4087	192,6	102,1	71,4	72,3	71,5	RKI, BRD 2013-2014

\* europastandardisierte Rate

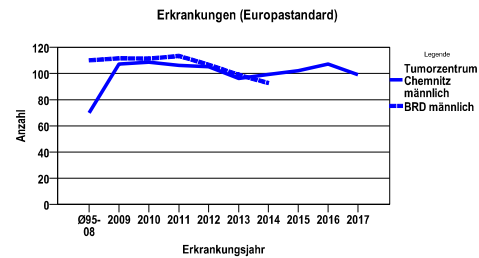
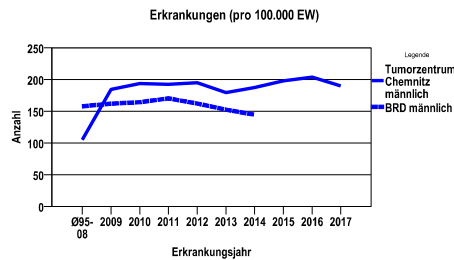
**Anzahl Neuerkrankungen**



**Absolute Neuerkrankungszahlen und Neuerkrankungsraten je 100.000 Einwohner**

Jahr	absolut männlich	Rohe Rate männlich	Stand. Rate männlich
2017	810	190,0	99,1
2016	869	203,8	107,2
2015	843	197,7	102,1
2014	790	187,2	99,2
2013	757	179,2	96,2
2012	828	195,1	105,1
2011	822	192,6	106,1
2010	845	193,7	108,7
2009	810	184,4	107,2
Ø95-08	484	104,9	69,9

Stand. Rate = Europastandard



**Vergleichswerte**

RKI, BRD 2014, männlich	144,5
RKI, Sachsen 2003-2004, männlich	133,1

**Vergleichswerte**

RKI, BRD 2014, männlich	92,7
RKI, Sachsen 2003-2004, männlich	95,4

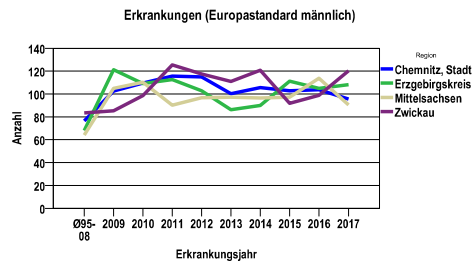
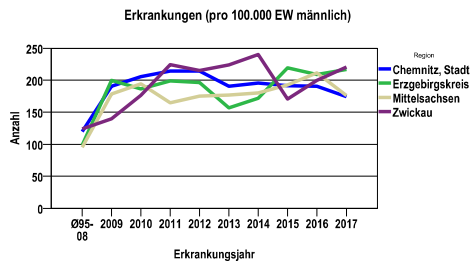
**Prostatakarzinom C61**

**Zahl der Neuerkrankungen nach Stadt-/Landkreisen**

Tumorzentrum Chemnitz	absolut männlich	.	.	.	.
	2017	2016	2015	2014	2013
Chemnitz, Stadt	214	234	235	232	224
Erzgebirgskreis (anteilig 67,1%)	248	239	251	197	181
Mittelsachsen	273	328	299	279	275
Zwickau (anteilig 21,7%)	75	68	58	82	77

**Neuerkrankungsrate nach Stadt-/Landkreisen (n/100.000 Einwohner), altersstandardisiert (ESR)**

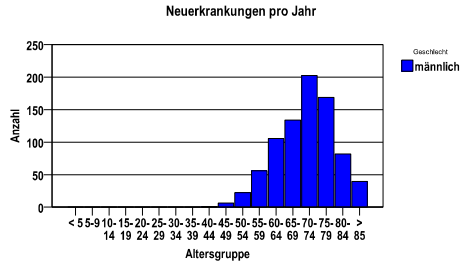
Region	Stand. Rate männlich	.	.	.	.
	2017	2016	2015	2014	2013
Chemnitz, Stadt	95,6	103,6	102,8	105,7	100,3
Erzgebirgskreis	108,2	104,8	111,2	89,9	86,1
Mittelsachsen	90,4	113,7	97,1	96,4	97,2
Zwickau	120,3	98,9	91,7	120,7	111,0



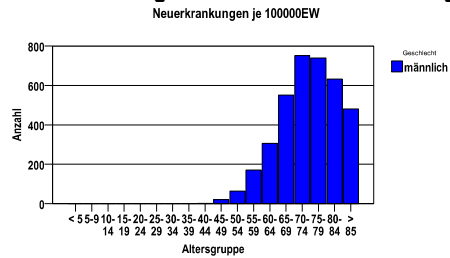
**Prostatakarzinom C61**

<b>Diagnosejahre</b>
2012 bis 2016

**Neuerkrankungen nach Altersgruppen**



**Neuerkrankungen/100.000 EW nach Altersgruppen**



**Häufigkeit der Tumorerkrankungen nach der Lokalisation (ICD-O)**

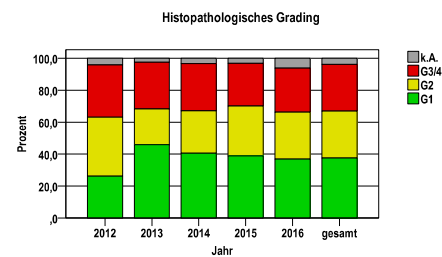
ICD-O	Bezeichnung	m	%m
C61.91	Prostata, lateraler Lappen	2871	70,2
C61.9	Prostata	1182	28,9
sonst.	sonstige Lokalisationen	34	,8
	Gesamt	4087	100,0

**Histologische Häufigkeitsverteilung**

Bezeichnung	M-Code	N	%	% gesamt
Adenokarzinom o.n.A.	8140/3	3849	96,7%	94,2%
sonstige maligne Histologien		133	3,3%	3,3%
maligne Histologien gesamt		3982		97,4%
nicht histologisch gesichert		105		2,6%

**Histologisches Grading (nur histologisch gesicherte Fälle)**

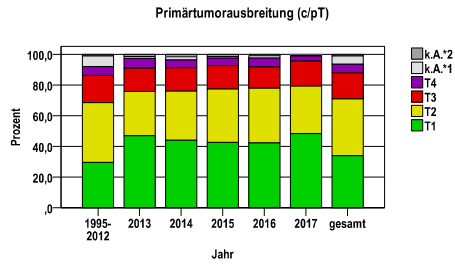
Jahr	G1	G2	G3/4	k.A.	gesamt
2012	212	299	264	34	809
2013	339	165	216	18	738
2014	311	204	228	25	768
2015	319	256	219	26	820
2016	313	248	233	53	847
gesamt	1494	1172	1160	156	3982
%	38	29	29	4	100



**Prostatakarzinom C61**

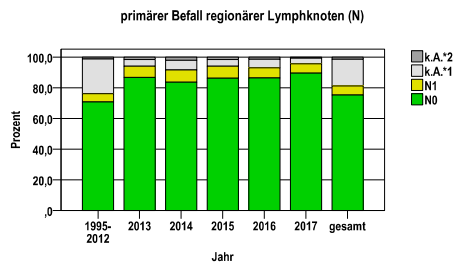
**Primärtumorausbreitung (T)**

Jahr	T1	T2	T3	T4	k.A.*1	k.A.*2	gesamt
1995-2012	2986	3921	1787	585	691	110	10080
2013	356	219	114	48	10	10	757
2014	348	253	121	40	16	12	790
2015	360	293	129	40	10	11	843
2016	368	309	121	50	13	8	869
2017	392	251	132	27	6	2	810
gesamt	4810	5246	2404	790	746	153	14149
%	34	37	17	6	5	1	100



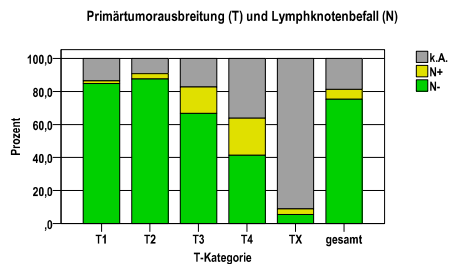
**primärer Befall der regionären Lymphknoten (N)**

Jahr	N0	N1	k.A.*1	k.A.*2	gesamt
1995-2012	7129	543	2281	127	10080
2013	657	56	32	12	757
2014	661	63	50	16	790
2015	728	65	37	13	843
2016	751	58	48	12	869
2017	725	50	30	5	810
gesamt	10651	835	2478	185	14149
%	75	6	18	1	100



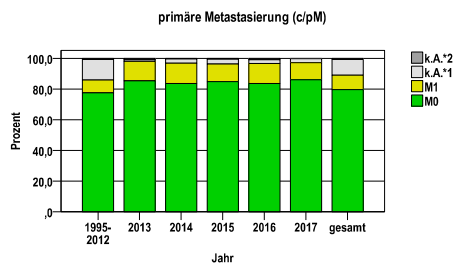
**Primärtumorausbreitung (T) und Lymphknotenbefall (N)**

T-Kategorie	N-	N+	k.A.	gesamt	N+ %
T1	4081	76	653	4810	1,6
T2	4588	170	488	5246	3,2
T3	1605	382	417	2404	15,9
T4	327	177	286	790	22,4
TX	50	30	819	899	3,3
gesamt	10651	835	2663	14149	5,9
%	75	6	19	100	.



**primäre Metastasierung (M)**

Jahr	M0	M1	k.A.*1	k.A.*2	gesamt
1995-2012	7811	844	1357	68	10080
2013	646	97	8	6	757
2014	661	104	22	3	790
2015	716	96	27	4	843
2016	727	114	20	8	869
2017	698	89	22	1	810
gesamt	11259	1344	1456	90	14149
%	80	9	10	1	100

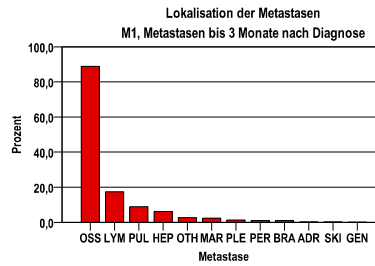


k.A.\*1 = keine Angabe, Primärtumor jedoch histologisch gesichert  
 k.A.\*2 = keine Angabe, nur klinische Sicherung des Tumors

**Prostatakarzinom C61**

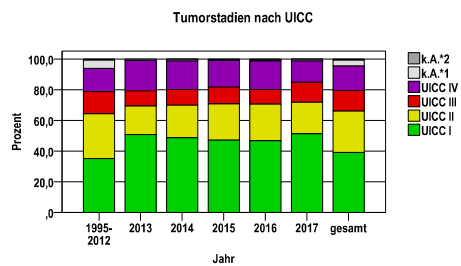
**primäre Metastasen**

Metastase	Anzahl	Prozent	Gesamt N
OSS	1183	88,8	1332
LYM	231	17,3	.
PUL	118	8,9	.
HEP	83	6,2	.
OTH	35	2,6	.
MAR	32	2,4	.
PLE	17	1,3	.
PER	13	1,0	.
BRA	13	1,0	.
ADR	3	,2	.
SKI	3	,2	.
GEN	2	,2	.



**Tumorstadien nach UICC**

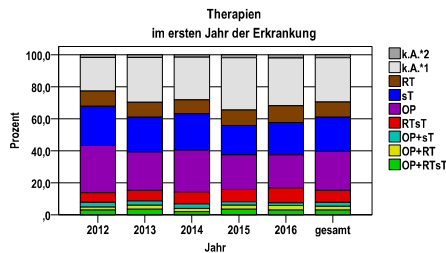
Jahr	UICC I	UICC II	UICC III	UICC IV	k.A.*1	k.A.*2	gesamt	UICC IV %
1995-2012	3537	2954	1447	1539	532	71	10080	15,3
2013	384	141	76	150	0	6	757	19,8
2014	384	169	80	148	7	2	790	18,7
2015	397	200	92	147	4	3	843	17,4
2016	407	206	84	162	4	6	869	18,6
2017	416	166	106	112	9	1	810	13,8
gesamt	5525	3836	1885	2258	556	89	14149	16,0
%	39	27	13	16	4	1	100	.



**Prostatakarzinom C61**

**Therapien im ersten Jahr nach Diagnosenstellung\***

Jahr	OP+RTsT	OP+RT	OP+sT	RTsT	OP	sT	RT	k.A.*1	k.A.*2	gesamt	OP %
2012	25	14	26	49	245	202	79	174	14	828	29,6
2013	26	19	20	51	182	164	70	212	13	757	24,0
2014	15	16	22	60	207	178	69	210	12	789	26,2
2015	29	21	18	65	183	154	82	275	16	843	21,7
2016	25	26	13	81	180	175	92	259	17	868	20,7
gesamt	120	96	99	306	997	873	392	1130	72	4085	24,4
%	3	2	2	7	24	21	10	28	2	100	.



sT = systemische Therapie  
 RT = Strahlentherapie  
 OP = Operation

k.A.\*1 = keine tumorspezifische Therapie, jedoch histologisch gesichert  
 k.A.\*2 = keine tumorspezifische Therapie, nur klinische Sicherung des Tumors

Diagnosejahre
2012 bis 2016

**Operationen im ersten Jahr nach Diagnosenstellung\***

OPS	Anzahl	%	OPS-Schlüssel Version 2015
5-604	1125	85,7	Radikale Prostatovesikulektomie
5-576	118	9,0	Zystektomie
5-601	58	4,4	Transurethrale Exzision und Destruktion von Prostatagewebe
5-602	11	,8	Transrektale und perkutane Destruktion von Prostatagewebe
5-603	6	,5	Exzision und Destruktion von Prostatagewebe
gesamt	1312	.	

gesamt = Anzahl der operierten Fälle (entspricht der OP-Anzahl der vorhergehende Tabelle); Mehrfachnennungen bei den OPS-Nummern sind pro Fall möglich; Prozentzahl bezieht sich auf den Anteil an den operierten Gesamtfällen

**Systemische Therapien im ersten Jahr nach Diagnosenstellung\***

Beschreibung	Typ	Anzahl	%
Docetaxel	C	48	3,4
Medikament o. n. A.	H	1337	95,6
Orchidektomie	H	47	3,4
Denosumab	I	53	3,8
gesamt Anzahl der Fälle		1398	.

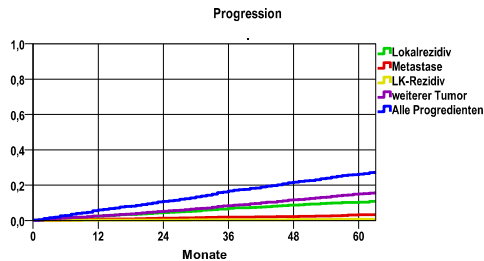
Protokolltyp:  
 CP – Polychemoth.  
 CM – Monochemoth.  
 IC – Immun-/Chemoth.  
 H – Hormontherapie  
 I – Immuntherapie  
 IU – unspezif. Immunth.  
 IS – spezif. Immunth.

gesamt = Anzahl der therapierten Fälle; Mehrfachnennungen von Therapien sind pro Fall möglich; Prozentzahl bezieht sich auf den Anteil an den systemisch therapierten Gesamtfällen

\*Bei Eintritt eines Rezidivs werden weitere Therapien nicht ausgewiesen.

Diagnosejahre
2008 bis 2013

**Progression**



**mediane ereignisfreie Zeit**

Lokalrezidiv	>5,0 Jahre
Metastase	>5,0 Jahre
LK-Rezidiv	>5,0 Jahre
weiterer Tumor	>5,0 Jahre
Alle Progredienten	>5,0 Jahre

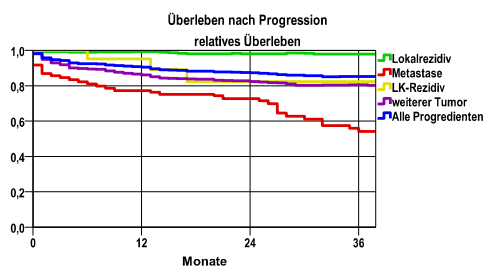
Progression setzt Vollremission voraus.

Ereignis	Monate	%	95%CI	N	zens. +† %	zens. %	E
Lokalrezidiv	12	2,6	1,9- 3,2	2494	5,4	3,0	62
	24	4,5	3,7- 5,4		12,7	8,3	107
	36	6,9	5,8- 7,9		21,2	15,4	155
	48	8,8	7,6-10,0		34,3	26,7	189
	60	10,3	9,0-11,7		51,0	41,8	211
Metastase	12	,8	,4- 1,1	2494	5,3	2,9	19
	24	1,3	,8- 1,7		12,8	8,5	30
	36	1,9	1,3- 2,5		21,4	15,7	43
	48	2,3	1,7- 2,9		35,1	27,7	50
	60	3,4	2,5- 4,2		53,2	44,3	64
LK-Rezidiv	12	,2	,0- ,4	2494	5,5	3,0	6
	24	,3	,1- ,5		13,2	8,6	7
	36	,4	,1- ,6		21,9	15,9	9
	48	,5	,2- ,8		35,8	27,9	11
	60	,7	,3- 1,1		54,2	44,5	14
weiterer Tumor	12	2,6	2,0- 3,2	2494	5,1	3,0	63
	24	5,3	4,4- 6,2		12,1	8,4	125
	36	8,5	7,3- 9,6		20,2	15,4	191
	48	11,7	10,4-13,1		32,6	26,5	250
	60	15,0	13,4-16,6		48,3	41,3	296
Alle Progredienten	12	6,0	5,1- 7,0	2494	4,9	2,9	146
	24	10,9	9,6-12,1		11,4	8,0	257
	36	16,7	15,2-18,2		19,0	14,8	379
	48	21,7	20,0-23,5		30,3	25,0	470
	60	26,2	24,2-28,2		44,1	38,1	534

N = Anzahl der Fälle mit Vollremission

E = Anzahl der Ereignisse

**Überleben nach Progression**



Ereignis	beob. Überl.	rel. Überl.	95%-KI ±	N	zens. %
Lokalrezidiv	92,0	98,0	3,7	243	28,0
Metastase	50,5	54,1	12,3	85	28,2
LK-Rezidiv	79,6	82,4	.	21	52,4
weiterer Tumor	74,5	80,6	4,7	406	36,0
Alle Progredienten	79,2	85,2	3,4	673	31,5

**medianes Überleben nach Progression**

Lokalrezidiv	>3,0 Jahre
Metastase	>3,0 Jahre
LK-Rezidiv	>3,0 Jahre
weiterer Tumor	>3,0 Jahre
Alle Progredienten	>3,0 Jahre

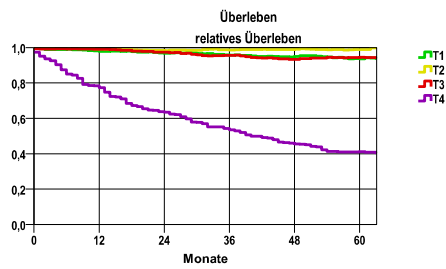
**Prostatakarzinom C61**

Diagnosejahre
2008 bis 2013

**5-Jahres-Überleben nach Tumorgröße**

T-Kategorie	beob. Überl.	rel. Überl.	95%-KI ±	N	zens. %
T1	74,3	93,6	2,2	1526	12,5
T2	85,2	98,9	1,8	1480	8,4
T3	80,8	94,5	3,0	685	9,1
T4	32,1	41,1	6,1	226	4,9

nur Ersterkrankungen



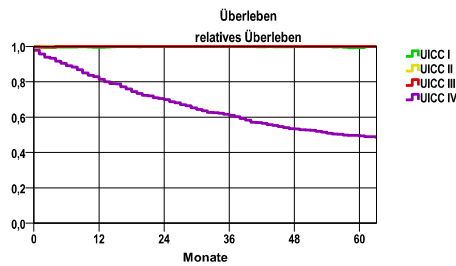
**mediane Überlebenszeit**

- T1 >5,0 Jahre
- T2 >5,0 Jahre
- T3 >5,0 Jahre
- T4 3,3 Jahre

**5-Jahres-Überleben nach UICC-Tumorstadium**

UICC-Stadium	beob. Überl.	rel. Überl.	95%-KI ±	N	zens. %
UICC I	79,6	99,3	1,9	1745	12,3
UICC II	89,3	100,0	1,9	1046	8,3
UICC III	87,9	100,0	2,9	505	8,5
UICC IV	39,9	49,4	3,7	684	6,7

nur Ersterkrankungen



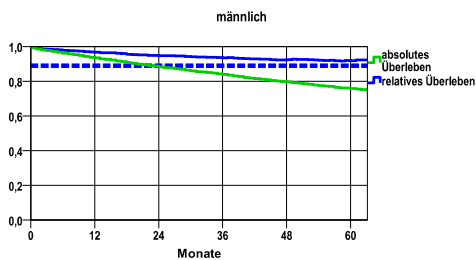
**mediane Überlebenszeit**

- UICC I >5,0 Jahre
- UICC II >5,0 Jahre
- UICC III >5,0 Jahre
- UICC IV 4,7 Jahre

**Überleben gesamt, männlich**

Jahr	beob. Überl.	rel. Überl.	95%-KI ±	N	zens. %
1	93,4	96,7	,8	4043	,0
2	88,3	94,7	1,0	.	,0
3	83,9	93,5	1,1	.	,0
4	79,6	92,4	1,2	.	,0
5	75,8	91,8	1,3	.	9,7

nur Ersterkrankungen



**mediane Überlebenszeit**

>5,0 Jahre

**Vergleichswert - - - , 5-Jahres-Überleben (%)**

RKI, BRD 2013-2014, niedrigster Wert, männlich 89,0

verwendete Sterbetafel:
Sachsen 1995-2011