

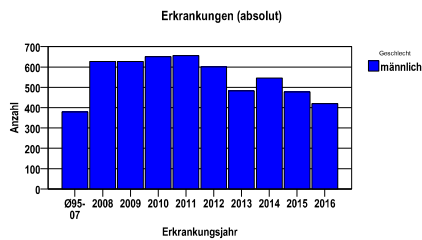
Prostatakarzinom C61

Durchschnittlich erfasste Erkrankungszahlen

Zeitraum	Geschlecht	N	rohe Rate	altersstandardisierte Rate (ESR)*	arithm. Alter Jahre	medianes Alter Jahre	Vergleich medianes Alter	Vergleichsquelle
2011 - 2015	männlich	2762	187,2	96,6	71,5	72,2	71,0	RKI, BRD 2011-2012

* europastandardisierte Rate

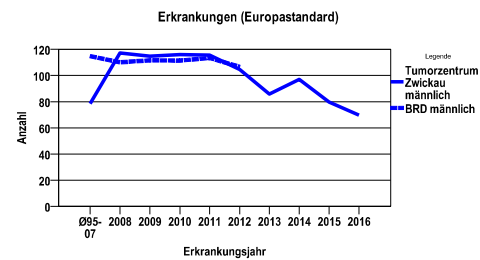
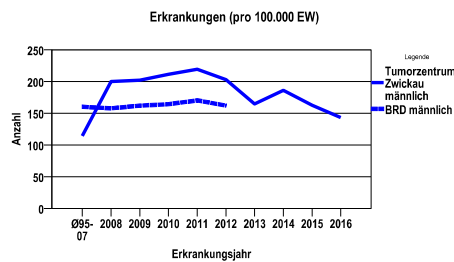
Anzahl Neuerkrankungen



Absolute Neuerkrankungszahlen und Neuerkrankungsraten je 100.000 Einwohner

Jahr	absolut männlich	Rohe Rate männlich	Stand. Rate männlich
2016	420	143,3	69,7
2015	477	162,7	79,7
2014	545	186,2	97,0
2013	483	164,5	85,8
2012	601	202,9	104,6
2011	656	219,5	115,6
2010	650	211,5	115,9
2009	627	202,1	114,8
2008	627	200,1	117,2
Ø95-07	379	114,2	78,5

Stand. Rate = Europastandard



Vergleichswerte

RKI, BRD 2012, männlich	162,1
RKI, Sachsen 2003-2004, männlich	133,1

Vergleichswerte

RKI, BRD 2012, männlich	106,7
RKI, Sachsen 2003-2004, männlich	95,4

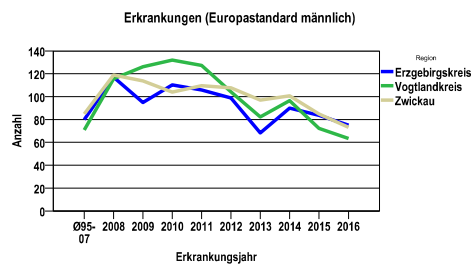
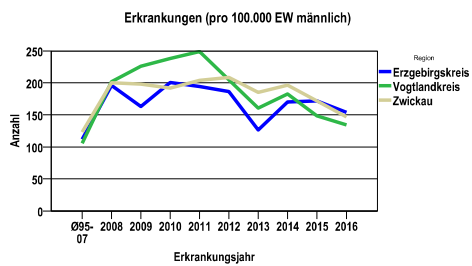
Prostatakarzinom C61

Zahl der Neuerkrankungen nach Stadt-/Landkreisen

Tumorzentrum Zwickau	absolut männlich
	2016	2015	2014	2013	2012
Erzgebirgskreis (anteilig 32,9%)	86	96	96	71	106
Vogtlandkreis	152	168	206	182	234
Zwickau (anteilig 78,3%)	182	213	243	230	261

Neuerkrankungsrate nach Stadt-/Landkreisen (n/100.000 Einwohner), altersstandardisiert (ESR)

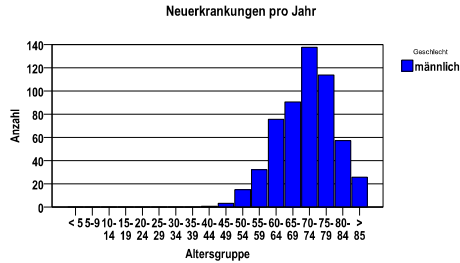
Region	Stand. Rate männlich
	2016	2015	2014	2013	2012
Erzgebirgskreis	75,0	83,7	89,9	68,2	98,9
Vogtlandkreis	63,3	72,2	96,5	82,2	104,2
Zwickau	73,1	84,9	100,7	97,0	107,7



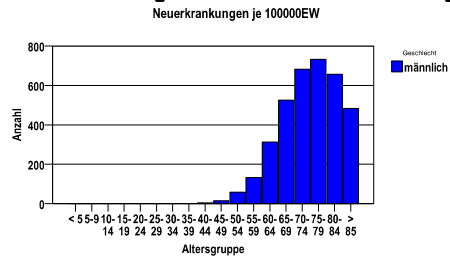
Prostatakarzinom C61

Diagnosejahre
2011 bis 2015

Neuerkrankungen nach Altersgruppen



Neuerkrankungen/100.000 EW nach Altersgruppen



Häufigkeit der Tumorerkrankungen nach der Lokalisation (ICD-O)

ICD-O	Bezeichnung	m	%m
C61.9	Prostata	2714	98,3
C61.91	Prostata, lateraler Lappen	46	1,7
C61.94	Prostata, Apex	2	,1
	Gesamt	2762	100,0

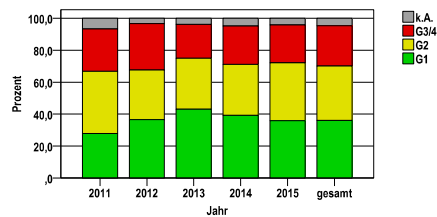
Histologische Häufigkeitsverteilung

Bezeichnung	M-Code	N	%	% gesamt
Adenokarzinom o.n.A.	8140/3	2613	96,7%	94,6%
sonstige maligne Histologien		88	3,3%	3,2%
maligne Histologien gesamt		2701		97,8%
nicht histologisch gesichert		61		2,2%

Histologisches Grading (nur histologisch gesicherte Fälle)

Jahr	G1	G2	G3/4	k.A.	gesamt
2011	180	251	172	43	646
2012	214	182	170	20	586
2013	205	152	101	18	476
2014	208	170	127	26	531
2015	166	167	110	19	462
gesamt	973	922	680	126	2701
%	36	34	25	5	100

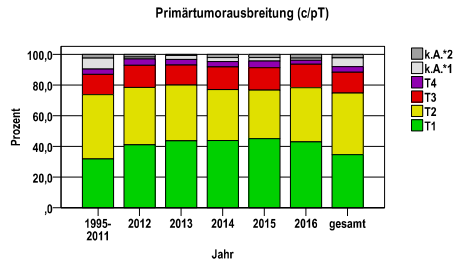
Histopathologisches Grading



Prostatakarzinom C61

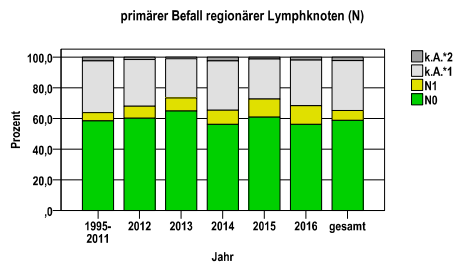
Primärtumorausbreitung (T)

Jahr	T1	T2	T3	T4	k.A.*1	k.A.*2	gesamt
1995-2011	2388	3143	992	263	522	185	7493
2012	247	225	86	25	8	10	601
2013	211	176	63	17	13	3	483
2014	239	181	81	19	14	11	545
2015	215	151	70	20	11	10	477
2016	181	148	64	11	6	10	420
gesamt	3481	4024	1356	355	574	229	10019
%	35	40	14	4	6	2	100



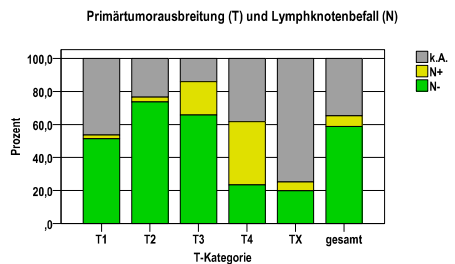
primärer Befall der regionären Lymphknoten (N)

Jahr	N0	N1	k.A.*1	k.A.*2	gesamt
1995-2011	4375	407	2523	188	7493
2012	362	47	183	9	601
2013	313	41	124	5	483
2014	306	50	176	13	545
2015	290	57	124	6	477
2016	236	51	125	8	420
gesamt	5882	653	3255	229	10019
%	59	7	32	2	100



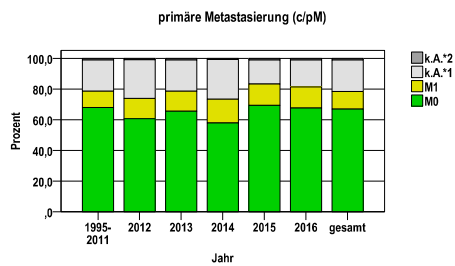
Primärtumorausbreitung (T) und Lymphknotenbefall (N)

T-Kategorie	N-	N+	k.A.	gesamt	N+ %
T1	1788	79	1614	3481	2,3
T2	2960	121	943	4024	3,0
T3	891	274	191	1356	20,2
T4	83	136	136	355	38,3
TX	160	43	600	803	5,4
gesamt	5882	653	3484	10019	6,5
%	59	7	35	100	.



primäre Metastasierung (M)

Jahr	M0	M1	k.A.*1	k.A.*2	gesamt
1995-2011	5098	791	1526	78	7493
2012	365	79	152	5	601
2013	317	63	98	5	483
2014	316	84	141	4	545
2015	331	66	75	5	477
2016	284	58	74	4	420
gesamt	6711	1141	2066	101	10019
%	67	11	21	1	100

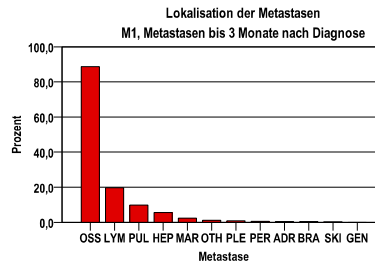


k.A.*1 = keine Angabe, Primärtumor jedoch histologisch gesichert
 k.A.*2 = keine Angabe, nur klinische Sicherung des Tumors

Prostatakarzinom C61

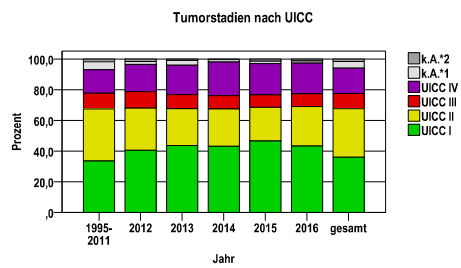
primäre Metastasen

Metastase	Anzahl	Prozent	Gesamt N
OSS	989	88,6	1116
LYM	220	19,7	.
PUL	110	9,9	.
HEP	62	5,6	.
MAR	26	2,3	.
OTH	12	1,1	.
PLE	9	,8	.
PER	6	,5	.
ADR	4	,4	.
BRA	4	,4	.
SKI	2	,2	.
GEN	0	,0	.



Tumorstadien nach UICC

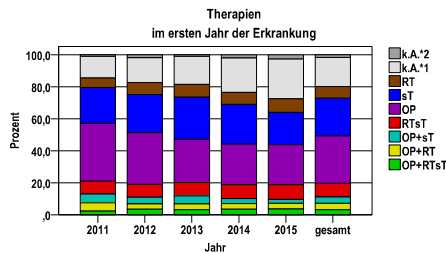
Jahr	UICC I	UICC II	UICC III	UICC IV	k.A.*1	k.A.*2	gesamt	UICC IV %
1995-2011	2510	2541	770	1156	391	125	7493	15,4
2012	243	166	65	106	12	9	601	17,6
2013	211	116	44	93	15	4	483	19,3
2014	235	133	47	120	8	2	545	22,0
2015	222	105	39	97	7	7	477	20,3
2016	182	108	35	84	6	5	420	20,0
gesamt	3603	3169	1000	1656	439	152	10019	16,5
%	36	32	10	17	4	2	100	.



Prostatakarzinom C61

Therapien im ersten Jahr nach Diagnosenstellung*

Jahr	OP+RTsT	OP+RT	OP+sT	RTsT	OP	sT	RT	k.A.*1	k.A.*2	gesamt	OP %
2011	15	34	36	52	238	147	39	88	7	656	36,3
2012	21	20	25	48	194	143	45	93	11	600	32,3
2013	15	18	24	40	131	127	39	84	5	483	27,1
2014	19	19	17	47	139	135	41	117	11	545	25,5
2015	17	17	12	44	119	96	41	118	13	477	24,9
gesamt	87	108	114	231	821	648	205	500	47	2761	29,7
%	3	4	4	8	30	23	7	18	2	100	.



sT = systemische Therapie
 RT = Strahlentherapie
 OP = Operation

k.A.*1 = keine tumorspezifische Therapie, jedoch histologisch gesichert
 k.A.*2 = keine tumorspezifische Therapie, nur klinische Sicherung des Tumors

Diagnosejahre
2011 bis 2015

Operationen im ersten Jahr nach Diagnosenstellung*

OPS	Anzahl	%	OPS-Schlüssel Version 2015
5-604	852	75,4	Radikale Prostatovesikulektomie
5-601	195	17,3	Transurethrale Exzision und Destruktion von Prostatagewebe
5-576	65	5,8	Zystektomie
5-602	27	2,4	Transrektale und perkutane Destruktion von Prostatagewebe
5-603	17	1,5	Exzision und Destruktion von Prostatagewebe
gesamt	1130	.	

gesamt = Anzahl der operierten Fälle (entspricht der OP-Anzahl der vorhergehende Tabelle); Mehrfachnennungen bei den OPS-Nummern sind pro Fall möglich; Prozentzahl bezieht sich auf den Anteil an den operierten Gesamtfällen

Systemische Therapien im ersten Jahr nach Diagnosenstellung*

Beschreibung	Typ	Anzahl	%
Docetaxel	C	35	3,2
Medikament o. n. A.	H	637	59,0
Leuprorelin	H	297	27,5
Bicalutamid	H	196	18,1
Flutamid	H	69	6,4
GNRH-Analoga	H	41	3,8
Cyproteron	H	35	3,2
Goserelin	H	17	1,6
Buserelin	H	15	1,4
Antiandrogene	H	12	1,1
Denosumab	I	31	2,9
gesamt Anzahl der Fälle		1080	.

Protokolltyp:
 CP – Polychemoth.
 CM – Monochemoth.
 IC – Immun-/Chemoth.
 H – Hormontherapie
 I – Immuntherapie
 IU – unspezif. Immunth.
 IS – spezif. Immunth.

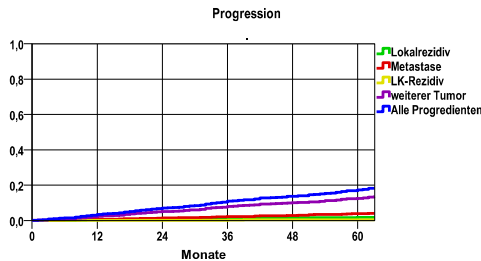
gesamt = Anzahl der therapierten Fälle; Mehrfachnennungen von Therapien sind pro Fall möglich; Prozentzahl bezieht sich auf den Anteil an den systemisch therapierten Gesamtfällen

*Bei Eintritt eines Rezidivs werden weitere Therapien nicht ausgewiesen.

Prostatakarzinom C61

Diagnosejahre
2007 bis 2012

Progression



mediane ereignisfreie Zeit

Lokalrezidiv	>5,0 Jahre
Metastase	>5,0 Jahre
LK-Rezidiv	>5,0 Jahre
weiterer Tumor	>5,0 Jahre
Alle Progredienten	>5,0 Jahre

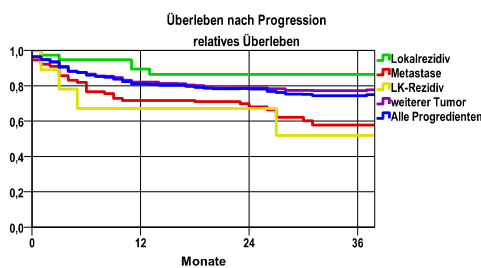
Progression setzt Vollremission voraus.

Ereignis	Monate	%	95%CI	N	zens. +† %	zens. %	E
Lokalrezidiv	12	,5	,2- ,8	1955	4,5	2,2	9
	24	,9	,4- 1,3		9,8	5,4	16
	36	1,2	,7- 1,7		19,3	12,4	22
	48	1,6	1,0- 2,2		32,8	24,0	28
	60	1,8	1,2- 2,4		49,8	39,4	30
Metastase	12	,7	,3- 1,1	1955	4,3	2,2	13
	24	1,4	,9- 1,9		9,4	5,4	26
	36	2,2	1,5- 2,8		18,9	12,5	39
	48	2,9	2,1- 3,7		32,1	24,1	50
	60	3,9	3,0- 4,9		49,1	39,8	62
LK-Rezidiv	12	,1	,0- ,3	1955	4,5	2,2	2
	24	,2	,0- ,3		9,8	5,4	3
	36	,2	,0- ,4		19,5	12,5	4
	48	,4	,1- ,6		33,1	24,2	6
	60	,4	,1- ,8		50,6	40,2	7
weiterer Tumor	12	2,4	1,7- 3,1	1955	4,1	2,2	45
	24	5,1	4,1- 6,1		9,1	5,3	95
	36	8,0	6,7- 9,2		17,3	11,9	144
	48	10,0	8,6-11,4		29,4	22,6	175
	60	12,5	10,8-14,1		45,1	37,2	204
Alle Progredienten	12	3,4	2,6- 4,2	1955	4,0	2,2	64
	24	7,1	5,9- 8,2		8,6	5,3	132
	36	10,9	9,5-12,4		16,6	11,9	198
	48	13,7	12,1-15,3		28,1	22,3	240
	60	17,3	15,4-19,1		42,8	36,2	283

N = Anzahl der Fälle mit Vollremission

E = Anzahl der Ereignisse

Überleben nach Progression



Ereignis	beob. Überl.	rel. Überl.	95%-KI ±	N	zens. %
Lokalrezidiv	84,5	86,4	.	36	41,7
Metastase	54,2	57,8	12,8	75	33,3
LK-Rezidiv	50,0	51,9	36,5	9	33,3
weiterer Tumor	71,9	77,2	5,8	280	41,4
Alle Progredienten	69,4	74,4	5,2	371	39,1

medianes Überleben nach Progression

Lokalrezidiv	>3,0 Jahre
Metastase	>3,0 Jahre
LK-Rezidiv	>3,0 Jahre
weiterer Tumor	>3,0 Jahre
Alle Progredienten	>3,0 Jahre

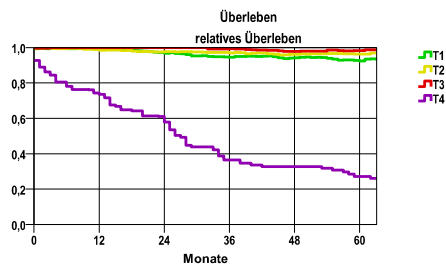
Prostatakarzinom C61

Diagnosejahre
2007 bis 2012

5-Jahres-Überleben nach Tumorgroße

T-Kategorie	beob. Überl.	rel. Überl.	95%-KI ±	N	zens. %
T1	71,3	92,5	2,7	1102	12,3
T2	81,7	96,3	2,1	1311	11,1
T3	86,1	98,4	3,1	473	14,6
T4	20,8	27,2	8,1	96	2,1

nur Ersterkrankungen



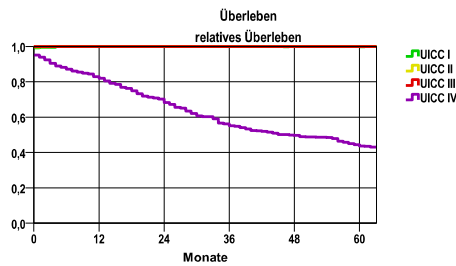
mediane Überlebenszeit

- T1 >5,0 Jahre
- T2 >5,0 Jahre
- T3 >5,0 Jahre
- T4 2,2 Jahre

5-Jahres-Überleben nach UICC-Tumorstadium

UICC-Stadium	beob. Überl.	rel. Überl.	95%-KI ±	N	zens. %
UICC I	78,2	99,8	2,4	1183	12,7
UICC II	87,1	100,0	2,1	986	12,3
UICC III	91,4	100,0	2,9	365	14,8
UICC IV	34,7	43,7	4,3	484	5,4

nur Ersterkrankungen



mediane Überlebenszeit

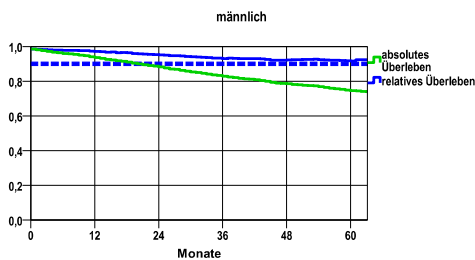
- UICC I >5,0 Jahre
- UICC II >5,0 Jahre
- UICC III >5,0 Jahre
- UICC IV 3,9 Jahre

Überleben gesamt, männlich

Jahr	beob. Überl.	rel. Überl.	95%-KI ±	N	zens. %
1	93,6	97,2	,9	3112	,0
2	88,2	95,1	1,1	.	,0
3	82,8	93,1	1,3	.	,0
4	78,6	92,3	1,4	.	,0
5	74,6	91,7	1,5	.	11,4

verwendete Sterbetafel:
Sachsen 1995-2011

nur Ersterkrankungen



mediane Überlebenszeit

>5,0 Jahre

Vergleichswert - - - , 5-Jahres-Überleben (%)

RKI, BRD 2011-2012, niedrigster Wert, männlich 90,0