

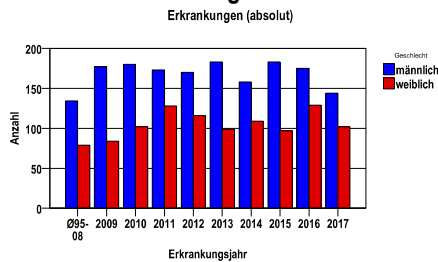
Nierenkarzinom C64-66, C68

Durchschnittlich erfasste Erkrankungszahlen

Zeitraum	Geschlecht	N	rohe Rate	altersstandardisierte Rate (ESR)*	arithm. Alter Jahre	medianes Alter Jahre	Vergleich medianes Alter	Vergleichsquelle
2012 - 2016	männlich	869	41,0	23,1	69,6	71,0	67,0	RKI, BRD 2003-2004
	weiblich	550	25,0	12,0	70,8	73,2	71,0	

* europastandardisierte Rate

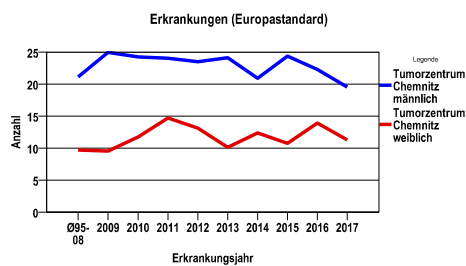
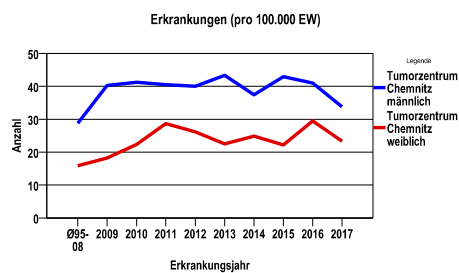
Anzahl Neuerkrankungen



Absolute Neuerkrankungszahlen und Neuerkrankungsraten je 100.000 Einwohner

Jahr	absolut männlich	absolut weiblich	Rohe Rate männlich	Rohe Rate weiblich	Stand. Rate männlich	Stand. Rate weiblich
2017	144	102	33,8	23,3	19,5	11,3
2016	175	129	41,1	29,5	22,3	13,9
2015	183	97	42,9	22,2	24,4	10,8
2014	158	109	37,4	24,9	20,9	12,4
2013	183	99	43,3	22,5	24,1	10,1
2012	170	116	40,0	26,2	23,5	13,1
2011	173	128	40,5	28,7	24,0	14,7
2010	180	102	41,3	22,4	24,2	11,8
2009	177	84	40,3	18,3	25,0	9,6
095-08	134	79	28,8	15,9	21,1	9,7

Stand. Rate = Europastandard



Vergleichswerte

RKI, BRD 2005-2006, männlich	24,9
RKI, Sachsen 2003-2004, männlich	28,8
RKI, BRD 2005-2006, weiblich	15,3
RKI, Sachsen 2003-2004, weiblich	19,6

Vergleichswerte

RKI, BRD 2005-2006, männlich	19,2
RKI, Sachsen 2003-2004, männlich	21,5
RKI, BRD 2005-2006, weiblich	9,9
RKI, Sachsen 2003-2004, weiblich	11,1

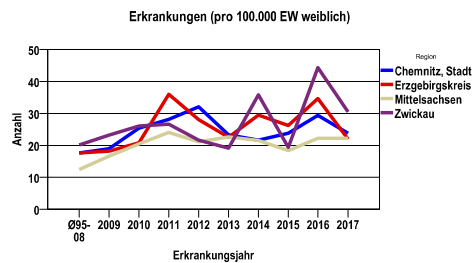
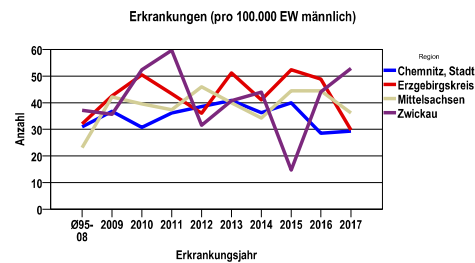
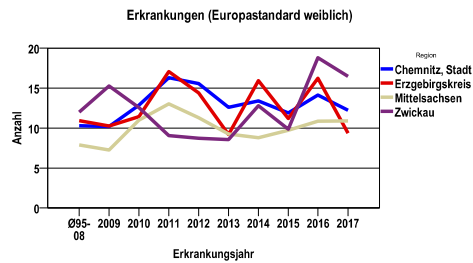
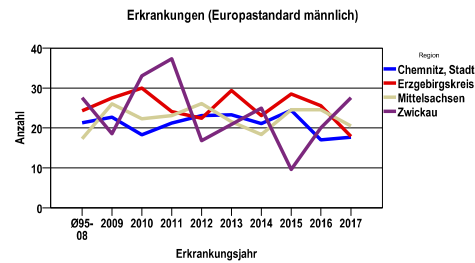
Nierenkarzinom C64-66, C68

Zahl der Neuerkrankungen nach Stadt-/Landkreisen

Tumorzentrum Chemnitz	absolut männlich					absolut weiblich				
	2017	2016	2015	2014	2013	2017	2016	2015	2014	2013
Chemnitz, Stadt	36	35	49	43	48	30	37	30	27	29
Erzgebirgskreis (anteilig 66,8%)	34	56	60	47	59	26	41	31	35	27
Mittelsachsen	56	69	69	53	62	35	35	29	34	36
Zwickau (anteilig 21,7%)	18	15	5	15	14	11	16	7	13	7

Neuerkrankungsrate nach Stadt-/Landkreisen (n/100.000 Einwohner), altersstandardisiert (ESR)

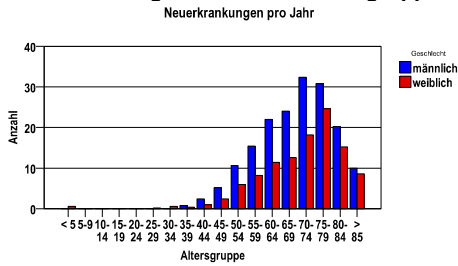
Region	Stand. Rate männlich					Stand. Rate weiblich				
	2017	2016	2015	2014	2013	2017	2016	2015	2014	2013
Chemnitz, Stadt	17,7	17,0	24,4	21,1	23,3	12,2	14,1	11,9	13,4	12,6
Erzgebirgskreis	17,9	25,6	28,5	23,1	29,4	9,4	16,2	11,2	15,9	9,2
Mittelsachsen	20,5	24,5	24,6	18,4	21,6	10,9	10,9	9,7	8,8	9,3
Zwickau	27,6	20,1	9,6	25,0	20,9	16,5	18,8	9,9	12,8	8,5



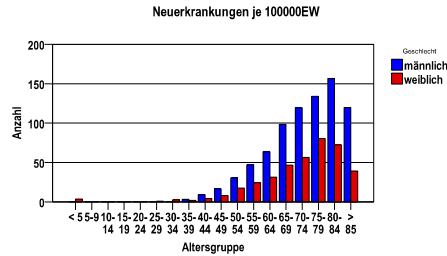
Nierenkarzinom C64-66, C68

Diagnosejahre
2012 bis 2016

Neuerkrankungen/Jahr nach Altersgruppen



Neuerkrankungen/100.000 EW nach Altersgruppen



Häufigkeit der Tumorerkrankungen nach der Lokalisation (ICD-O)

ICD-O	Bezeichnung	m	%m	w	%w	ges.	%ges.
C64.9	Niere o.n.A.	759	87,3	479	87,1	1238	87,2
C65.9	Nierenbecken	62	7,1	34	6,2	96	6,8
C66.9	Ureter	35	4,0	28	5,1	63	4,4
C68.0	Urethra	13	1,5	9	1,6	22	1,6
	Gesamt	869	61,2	550	38,8	1419	.

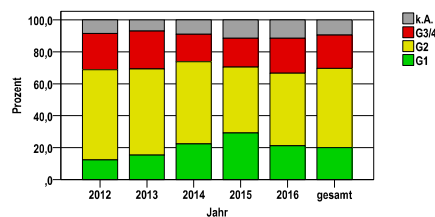
Histologische Häufigkeitsverteilung

Bezeichnung	M-Code	N	%	% gesamt
Klarzelliges Adenokarzinom o.n.A.	8310/3	747	60,1%	52,6%
Nierenzellkarzinom o.n.A.	8312/3	141	11,3%	9,9%
Übergangszellkarzinom o.n.A.	8120/3	124	10,0%	8,7%
Papilläres Adenokarzinom o.n.A.	8260/3	111	8,9%	7,8%
sonstige maligne Histologien		120	9,7%	8,5%
maligne Histologien gesamt		1243		87,6%
nicht histologisch gesichert		176		12,4%

Histologisches Grading (nur histologisch gesicherte Fälle)

Jahr	G1	G2	G3/4	k.A.	gesamt
2012	32	146	59	22	259
2013	37	130	57	17	241
2014	52	120	40	21	233
2015	73	103	45	29	250
2016	55	118	57	30	260
gesamt	249	617	258	119	1243
%	20	50	21	10	100

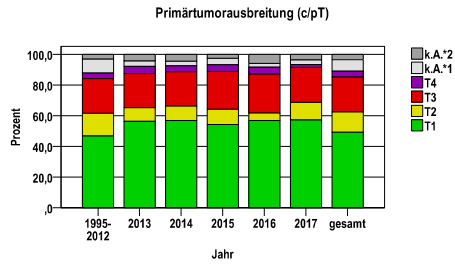
Histopathologisches Grading



Nierenkarzinom C64-66, C68

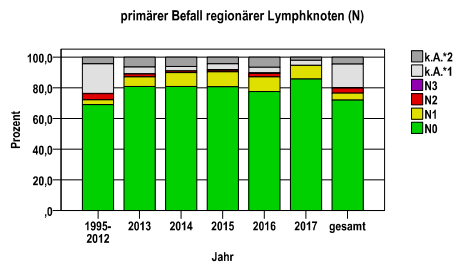
Primärtumorausbreitung (T)

Jahr	T1	T2	T3	T4	k.A.*1	k.A.*2	gesamt
1995-2012	1931	602	934	152	366	130	4115
2013	159	25	63	13	10	12	282
2014	152	25	60	10	8	12	267
2015	152	28	69	12	12	7	280
2016	173	15	77	14	7	18	304
2017	141	28	56	5	7	9	246
gesamt	2708	723	1259	206	410	188	5494
%	49	13	23	4	7	3	100



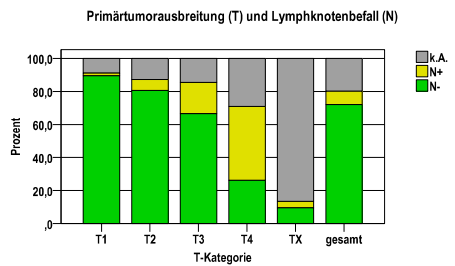
primärer Befall der regionären Lymphknoten (N)

Jahr	N0	N1	N2	N3	k.A.*1	k.A.*2	gesamt
1995-2012	2839	132	163	8	793	180	4115
2013	228	18	5	0	13	18	282
2014	216	24	3	0	8	16	267
2015	226	27	3	1	11	12	280
2016	236	29	7	1	11	20	304
2017	211	22	0	0	8	5	246
gesamt	3956	252	181	10	844	251	5494
%	72	5	3	0	15	5	100



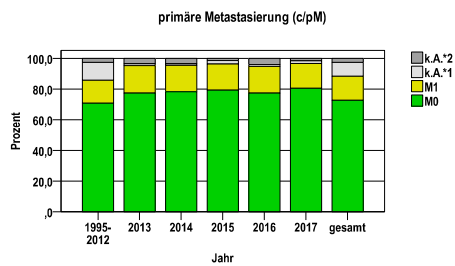
Primärtumorausbreitung (T) und Lymphknotenbefall (N)

T-Kategorie	N-	N+	k.A.	gesamt	N+ %
T1	2424	44	240	2708	1,6
T2	583	47	93	723	6,5
T3	838	237	184	1259	18,8
T4	54	92	60	206	44,7
TX	57	23	518	598	3,8
gesamt	3956	443	1095	5494	8,1
%	72	8	20	100	.



primäre Metastasierung (M)

Jahr	M0	M1	k.A.*1	k.A.*2	gesamt
1995-2012	2911	619	480	105	4115
2013	218	51	3	10	282
2014	209	46	3	9	267
2015	222	48	6	4	280
2016	235	53	4	12	304
2017	198	40	4	4	246
gesamt	3993	857	500	144	5494
%	73	16	9	3	100

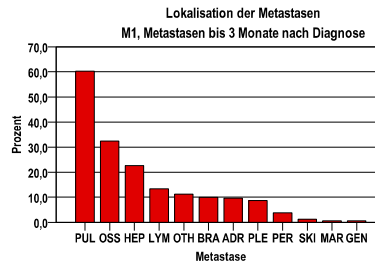


k.A.*1 = keine Angabe, Primärtumor jedoch histologisch gesichert
 k.A.*2 = keine Angabe, nur klinische Sicherung des Tumors

Nierenkarzinom C64-66, C68

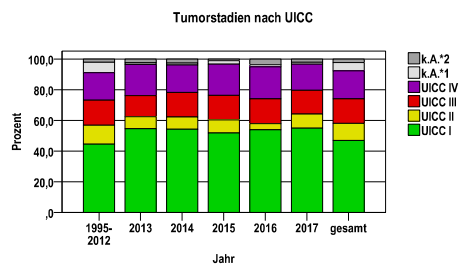
primäre Metastasen

Metastase	Anzahl	Prozent	Gesamt N
PUL	546	60,3	906
OSS	294	32,5	.
HEP	205	22,6	.
LYM	121	13,4	.
OTH	102	11,3	.
BRA	90	9,9	.
ADR	87	9,6	.
PLE	79	8,7	.
PER	34	3,8	.
SKI	11	1,2	.
MAR	5	,6	.
GEN	5	,6	.



Tumorstadien nach UICC

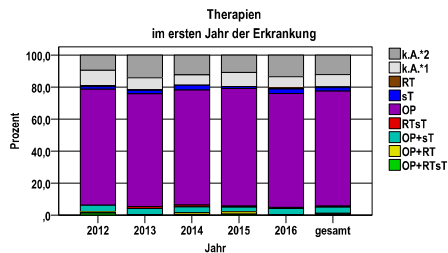
Jahr	UICC I	UICC II	UICC III	UICC IV	k.A.*1	k.A.*2	gesamt	UICC IV %
1995-2012	1831	512	668	741	276	87	4115	18,0
2013	154	22	39	57	3	7	282	20,2
2014	145	21	43	48	3	7	267	18,0
2015	145	24	45	57	6	3	280	20,4
2016	164	12	49	64	4	11	304	21,1
2017	135	23	38	42	3	5	246	17,1
gesamt	2574	614	882	1009	295	120	5494	18,4
%	47	11	16	18	5	2	100	.



Nierenkarzinom C64-66, C68

Therapien im ersten Jahr nach Diagnosenstellung*

Jahr	OP+RTsT	OP+RT	OP+sT	RTsT	OP	sT	RT	k.A.*1	k.A.*2	gesamt	OP %
2012	4	2	12	0	207	5	2	27	27	286	72,4
2013	1	0	11	3	199	6	1	21	40	282	70,6
2014	1	3	10	3	192	8	0	17	33	267	71,9
2015	2	4	8	2	206	3	0	25	30	280	73,6
2016	1	0	12	2	216	9	2	21	41	304	71,1
gesamt	9	9	53	10	1020	31	5	111	171	1419	71,9
%	1	1	4	1	72	2	0	8	12	100	.



sT = systemische Therapie
 RT = Strahlentherapie
 OP = Operation

k.A.*1 = keine tumorspezifische Therapie, jedoch histologisch gesichert
 k.A.*2 = keine tumorspezifische Therapie, nur klinische Sicherung des Tumors

Diagnosejahre
2012 bis 2016

Operationen im ersten Jahr nach Diagnosenstellung*

OPS	Anzahl	%	OPS-Schlüssel Version 2015
5-554	681	62,4	Nephrektomie
5-553	383	35,1	Partielle Resektion der Niere
5-552	15	1,4	Exzision und Destruktion von (erkranktem) Gewebe der Niere
5-563	15	1,4	Exzision und Destruktion von erkranktem Gewebe des Ureters, Ureterresektion und Ureterektomie
gesamt	1091	.	

gesamt = Anzahl der operierten Fälle (entspricht der OP-Anzahl der vorhergehende Tabelle); Mehrfachnennungen bei den OPS-Nummern sind pro Fall möglich; Prozentzahl bezieht sich auf den Anteil an den operierten Gesamtfällen

*Bei Eintritt eines Rezidivs werden weitere Therapien nicht ausgewiesen.

Nierenkarzinom C64-66, C68

Systemische Therapien im ersten Jahr nach Diagnosenstellung*

Beschreibung	Typ	Anzahl	%	Protokolltyp:
Cisplatin, Gemcitabin	C	20	19,4	CM – Monochemoth.
Medikament o. n. A.	C	5	4,9	CP – Polychemoth.
Carboplatin, Gemcitabin	C	3	2,9	C – Chemotherapie o.n.A.
Vinflunin	C	3	2,9	IC – Immun-/Chemoth.
Gemcitabin	C	2	1,9	H – Hormontherapie
Paclitaxel	C	2	1,9	I – Immuntherapie
Sunitinib	I	27	26,2	IU – unspezif. Immunth.
Pazopanib	I	24	23,3	IS – spezif. Immunth.
Everolimus	I	11	10,7	
Denosumab	I	6	5,8	
Axitinib	I	4	3,9	
Sorafenib	I	3	2,9	
Nivolumab	I	3	2,9	
Temsirolimus	I	2	1,9	
gesamt Anzahl der Fälle		103	.	

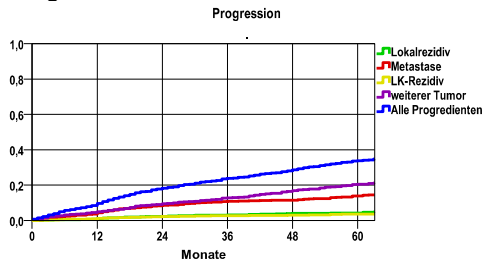
gesamt = Anzahl der therapierten Fälle; Mehrfachnennungen von Therapien sind pro Fall möglich; Prozentzahl bezieht sich auf den Anteil an den systemisch therapierten Gesamtfällen

*Bei Eintritt eines Rezidivs werden weitere Therapien nicht ausgewiesen.

Nierenkarzinom C64-66, C68

Diagnosejahre
2008 bis 2013

Progression

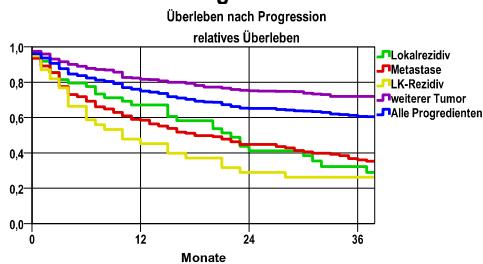


mediane ereignisfreie Zeit

- Lokalrezidiv >5,0 Jahre
- Metastase >5,0 Jahre
- LK-Rezidiv >5,0 Jahre
- weiterer Tumor >5,0 Jahre
- Alle Progredienten >5,0 Jahre

Progression setzt Vollremission voraus.

Überleben nach Progression



Ereignis	Monate	%	95%CI	N	zens. +↑ %	zens. %	E
Lokalrezidiv	12	1,0	,4- 1,5	1190	7,6	1,3	11
	24	2,3	1,4- 3,2		19,2	8,8	25
	36	3,2	2,1- 4,3		31,0	16,6	33
	48	4,0	2,7- 5,2		43,0	25,9	39
	60	4,2	2,9- 5,5		57,0	36,6	40
Metastase	12	4,4	3,2- 5,5	1190	6,6	1,3	50
	24	8,5	6,9-10,1		16,9	8,7	94
	36	10,8	8,9-12,7		27,1	16,3	115
	48	11,4	9,5-13,3		38,7	25,6	120
	60	13,8	11,6-16,1		51,3	35,8	135
LK-Rezidiv	12	1,1	,5- 1,8	1190	7,6	1,3	13
	24	2,2	1,3- 3,1		19,3	8,8	24
	36	2,8	1,8- 3,8		31,3	16,6	29
	48	3,0	2,0- 4,1		43,6	26,1	31
	60	3,5	2,3- 4,7		57,6	36,8	34
weiterer Tumor	12	4,9	3,6- 6,1	1190	7,4	1,3	56
	24	9,5	7,7-11,2		18,2	8,6	104
	36	12,8	10,7-14,8		29,0	15,8	133
	48	16,8	14,4-19,2		39,2	23,9	163
	60	20,5	17,7-23,2		50,8	33,2	185
Alle Progredienten	12	9,6	7,9-11,4	1190	5,9	1,3	111
	24	18,3	16,0-20,5		14,9	8,5	203
	36	23,9	21,3-26,4		23,8	15,5	255
	48	28,6	25,7-31,4		32,7	23,2	292
	60	33,8	30,7-37,0		42,5	31,8	326

N = Anzahl der Fälle mit Vollremission
E = Anzahl der Ereignisse

Ereignis	beob. Überl.	rel. Überl.	95%-KI ±	N	zens. %
Lokalrezidiv	30,5	32,2	14,4	50	22,0
Metastase	33,6	36,0	7,8	156	10,9
LK-Rezidiv	24,8	26,3	14,0	39	5,1
weiterer Tumor	64,9	72,0	6,5	235	22,6
Alle Progredienten	55,5	60,6	5,2	387	17,8

medianes Überleben nach Progression

- Lokalrezidiv 1,8 Jahre
- Metastase 1,5 Jahre
- LK-Rezidiv ,8 Jahre
- weiterer Tumor >3,0 Jahre
- Alle Progredienten >3,0 Jahre

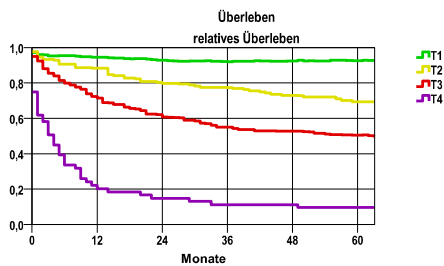
Nierenkarzinom C64-66, C68

Diagnosejahre
2008 bis 2013

5-Jahres-Überleben nach Tumorgröße

T-Kategorie	beob. Überl.	rel. Überl.	95%-KI ±	N	zens. %
T1	80,8	92,5	3,0	664	12,0
T2	62,1	69,4	8,5	128	11,7
T3	43,0	50,5	5,6	297	6,4
T4	7,7	9,7	7,2	52	1,9

nur Ersterkrankungen



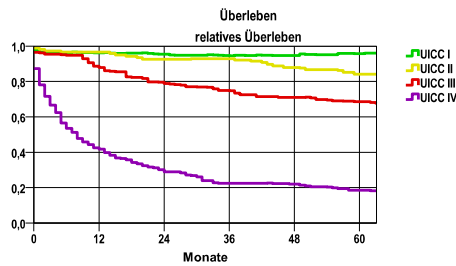
mediane Überlebenszeit

T1 >5,0 Jahre
 T2 >5,0 Jahre
 T3 >5,0 Jahre
 T4 ,3 Jahre

5-Jahres-Überleben nach UICC-Tumorstadium

UICC-Stadium	beob. Überl.	rel. Überl.	95%-KI ±	N	zens. %
UICC I	83,6	95,7	2,9	626	12,8
UICC II	75,9	84,1	8,6	97	14,4
UICC III	58,4	68,6	6,9	198	7,1
UICC IV	15,3	18,5	4,5	253	2,8

nur Ersterkrankungen



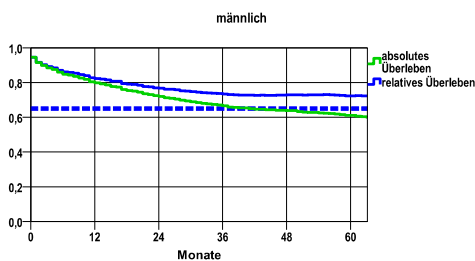
mediane Überlebenszeit

UICC I >5,0 Jahre
 UICC II >5,0 Jahre
 UICC III >5,0 Jahre
 UICC IV ,6 Jahre

Überleben gesamt, männlich

Jahr	beob. Überl.	rel. Überl.	95%-KI ±	N	zens. %
1	79,8	82,3	2,9	748	,0
2	72,1	76,7	3,2	.	,0
3	66,6	73,4	3,4	.	,0
4	63,9	73,0	3,4	.	,0
5	61,1	72,3	3,5	.	9,9

nur Ersterkrankungen



mediane Überlebenszeit

>5,0 Jahre

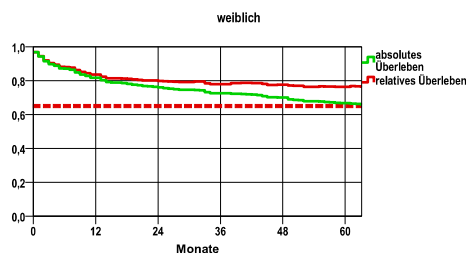
Vergleichswert - - - , 5-Jahres-Überleben (%)

RKI, BRD 2005-2006, niedrigster Wert, männlich 65,0

weiblich

Jahr	beob. Überl.	rel. Überl.	95%-KI ±	N	zens. %
1	81,7	83,5	3,5	470	,0
2	76,0	79,8	3,9	.	,0
3	72,6	78,0	4,0	.	,0
4	70,0	77,6	4,1	.	,0
5	66,7	76,3	4,3	.	9,4

nur Ersterkrankungen



mediane Überlebenszeit

>5,0 Jahre

Vergleichswert - - - , 5-Jahres-Überleben (%)

RKI, BRD 2005-2006, niedrigster Wert, weiblich 65,0

verwendete Sterbetafel:
Sachsen 1995-2011