

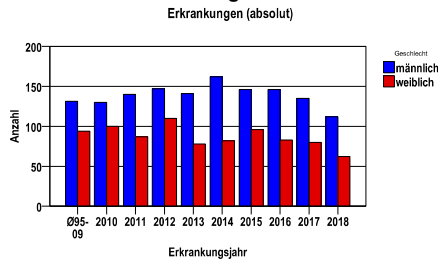
Nierenkarzinom C64-66, C68

Durchschnittlich erfasste Erkrankungszahlen

Zeitraum	Geschlecht	N	rohe Rate	altersstandardisierte Rate (ESR)*	arithm. Alter Jahre	medianes Alter Jahre	Vergleich medianes Alter	Vergleichsquelle
2013 - 2017	männlich	730	49,8	27,3	69,0	70,9	67,0	RKI, BRD 2003-2004
	weiblich	419	27,1	12,4	71,4	73,4	71,0	

* europastandardisierte Rate

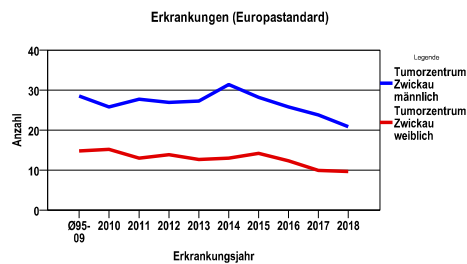
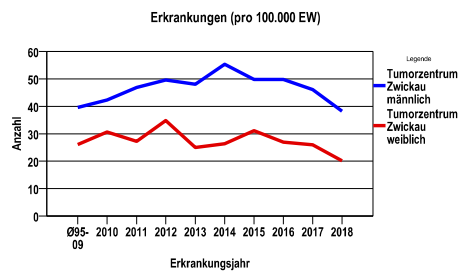
Anzahl Neuerkrankungen



Absolute Neuerkrankungszahlen und Neuerkrankungsraten je 100.000 Einwohner

Jahr	absolut männlich	absolut weiblich	Rohe Rate männlich	Rohe Rate weiblich	Stand. Rate männlich	Stand. Rate weiblich
2018	112	62	38,2	20,1	20,9	9,7
2017	135	80	46,1	25,9	23,8	10,0
2016	146	83	49,8	26,9	25,8	12,4
2015	146	96	49,8	31,1	28,2	14,2
2014	162	82	55,3	26,4	31,4	13,0
2013	141	78	48,0	24,9	27,3	12,7
2012	147	110	49,6	34,8	27,0	13,9
2011	140	87	46,8	27,2	27,7	13,0
2010	130	100	42,3	30,6	25,8	15,2
Ø95-09	131	94	39,6	26,1	28,6	14,8

Stand. Rate = Europastandard



Vergleichswerte

RKI, BRD 2005-2006, männlich	24,9
RKI, Sachsen 2003-2004, männlich	28,8
RKI, BRD 2005-2006, weiblich	15,3
RKI, Sachsen 2003-2004, weiblich	19,6

Vergleichswerte

RKI, BRD 2005-2006, männlich	19,2
RKI, Sachsen 2003-2004, männlich	21,5
RKI, BRD 2005-2006, weiblich	9,9
RKI, Sachsen 2003-2004, weiblich	11,1

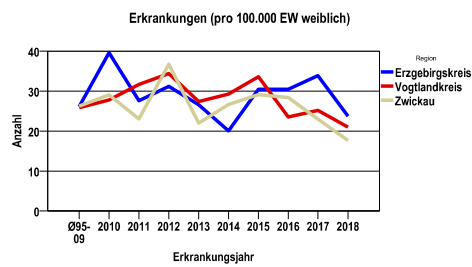
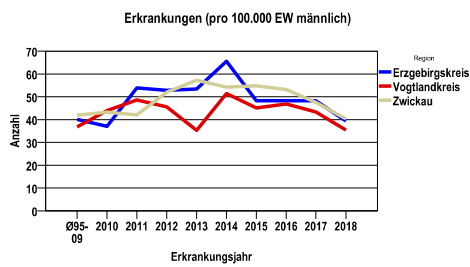
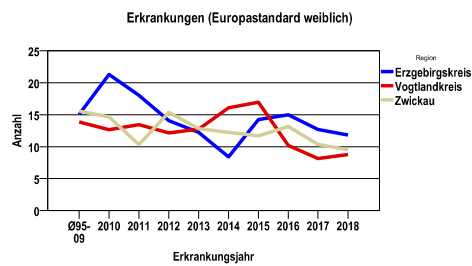
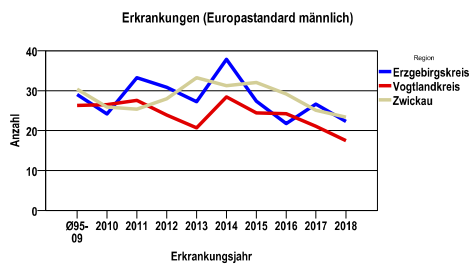
Nierenkarzinom C64-66, C68

Zahl der Neuerkrankungen nach Stadt-/Landkreisen

Tumorzentrum Zwickau	absolut männlich					absolut weiblich				
	2018	2017	2016	2015	2014	2018	2017	2016	2015	2014
Erzgebirgskreis (anteilig 33,2%)	22	27	27	27	37	14	20	18	18	12
Vogtlandkreis	40	49	53	51	58	25	30	28	40	35
Zwickau (anteilig 78,3%)	50	59	66	68	67	23	30	37	38	35

Neuerkrankungsrate nach Stadt-/Landkreisen (n/100.000 Einwohner), altersstandardisiert (ESR)

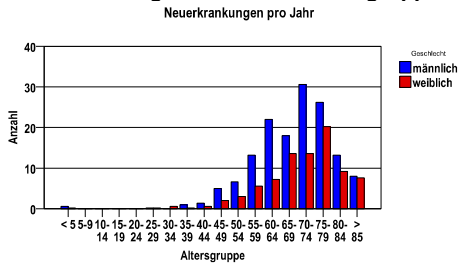
Region	Stand. Rate männlich					Stand. Rate weiblich				
	2018	2017	2016	2015	2014	2018	2017	2016	2015	2014
Erzgebirgskreis	22,3	26,7	21,7	27,3	37,9	11,8	12,7	15,0	14,2	8,4
Vogtlandkreis	17,5	21,1	24,2	24,4	28,4	8,8	8,2	10,2	16,9	16,1
Zwickau	23,3	25,1	29,2	32,0	31,2	9,5	10,4	13,2	11,7	12,2



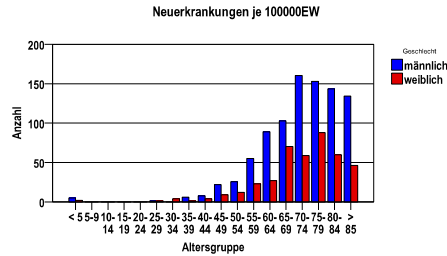
Nierenkarzinom C64-66, C68

Diagnosejahre
2013 bis 2017

Neuerkrankungen/Jahr nach Altersgruppen



Neuerkrankungen/100.000 EW nach Altersgruppen



Häufigkeit der Tumorerkrankungen nach der Lokalisation (ICD-O)

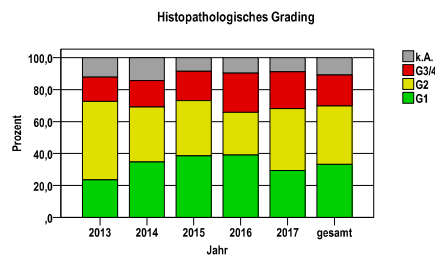
ICD-O	Bezeichnung	m	%m	w	%w	ges.	%ges.
C64.9	Niere o.n.A.	640	87,7	375	89,5	1015	88,3
C65.9	Nierenbecken	46	6,3	28	6,7	74	6,4
C66.9	Ureter	29	4,0	13	3,1	42	3,7
C68.0	Urethra	12	1,6	3	,7	15	1,3
sonst.	sonstige Lokalisationen	3	,4	0	.	3	,3
	Gesamt	730	63,5	419	36,5	1149	.

Histologische Häufigkeitsverteilung

Bezeichnung	M-Code	N	%	% gesamt
Klarzelliges Adenokarzinom o.n.A.	8310/3	651	61,8%	56,7%
Papilläres Adenokarzinom o.n.A.	8260/3	101	9,6%	8,8%
Übergangszellkarzinom o.n.A.	8120/3	97	9,2%	8,4%
Nierenzellkarzinom o.n.A.	8312/3	70	6,6%	6,1%
Papilläres Übergangszellkarzinom	8130/3	30	2,8%	2,6%
Nierenzellkarzinom vom chromophoben Zelltyp	8317/3	28	2,7%	2,4%
Papilläres Karzinom o.n.A.	8050/3	26	2,5%	2,3%
sonstige maligne Histologien		50	4,7%	4,4%
maligne Histologien gesamt		1053		91,6%
nicht histologisch gesichert		96		8,4%

Histologisches Grading (nur histologisch gesicherte Fälle)

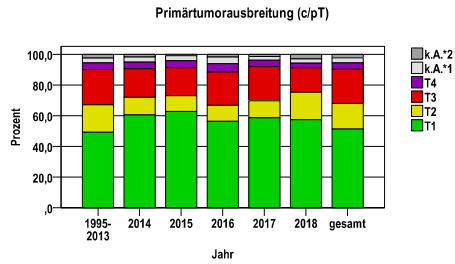
Jahr	G1	G2	G3/4	k.A.	gesamt
2013	48	100	31	25	204
2014	80	79	38	33	230
2015	86	77	41	19	223
2016	80	55	50	20	205
2017	56	74	44	17	191
gesamt	350	385	204	114	1053
%	33	37	19	11	100



Nierenkarzinom C64-66, C68

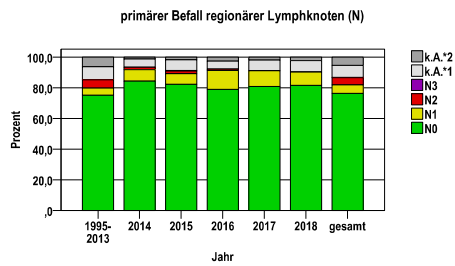
Primärtumorausbreitung (T)

Jahr	T1	T2	T3	T4	k.A.*1	k.A.*2	gesamt
1995-2013	2127	769	995	182	142	100	4315
2014	148	28	45	11	8	4	244
2015	152	25	44	11	8	2	242
2016	129	24	50	12	10	4	229
2017	126	24	48	9	5	3	215
2018	100	31	28	5	5	5	174
gesamt	2782	901	1210	230	178	118	5419
%	51	17	22	4	3	2	100



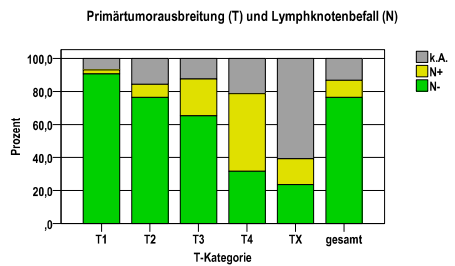
primärer Befall der regionären Lymphknoten (N)

Jahr	N0	N1	N2	N3	k.A.*1	k.A.*2	gesamt
1995-2013	3239	202	239	9	356	270	4315
2014	206	18	4	0	13	3	244
2015	199	17	4	1	17	4	242
2016	181	28	2	0	12	6	229
2017	174	22	0	0	15	4	215
2018	142	15	0	0	13	4	174
gesamt	4141	302	249	10	426	291	5419
%	76	6	5	0	8	5	100



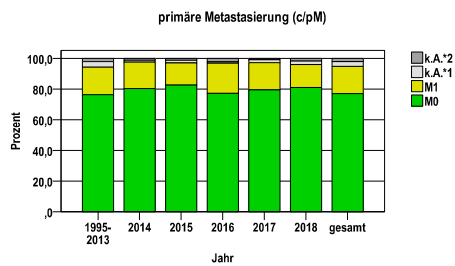
Primärtumorausbreitung (T) und Lymphknotenbefall (N)

T-Kategorie	N-	N+	k.A.	gesamt	N+ %
T1	2521	65	196	2782	2,3
T2	688	72	141	901	8,0
T3	789	270	151	1210	22,3
T4	73	108	49	230	47,0
TX	70	46	180	296	15,5
gesamt	4141	561	717	5419	10,4
%	76	10	13	100	.



primäre Metastasierung (M)

Jahr	M0	M1	k.A.*1	k.A.*2	gesamt
1995-2013	3293	774	156	92	4315
2014	196	42	3	3	244
2015	200	35	4	3	242
2016	177	45	2	5	229
2017	171	38	4	2	215
2018	141	26	4	3	174
gesamt	4178	960	173	108	5419
%	77	18	3	2	100

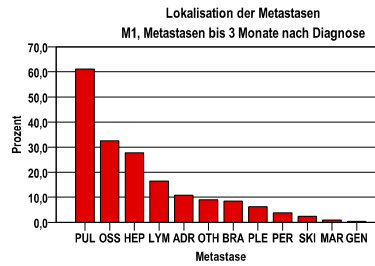


k.A.*1 = keine Angabe, Primärtumor jedoch histologisch gesichert
 k.A.*2 = keine Angabe, nur klinische Sicherung des Tumors

Nierenkarzinom C64-66, C68

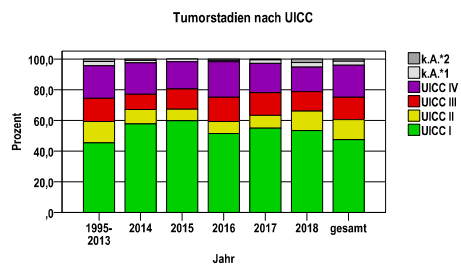
primäre Metastasen

Metastase	Anzahl	Prozent	Gesamt N
PUL	604	61,1	988
OSS	321	32,5	.
HEP	274	27,7	.
LYM	162	16,4	.
ADR	107	10,8	.
OTH	89	9,0	.
BRA	84	8,5	.
PLE	62	6,3	.
PER	37	3,7	.
SKI	24	2,4	.
MAR	9	,9	.
GEN	4	,4	.



Tumorstadien nach UICC

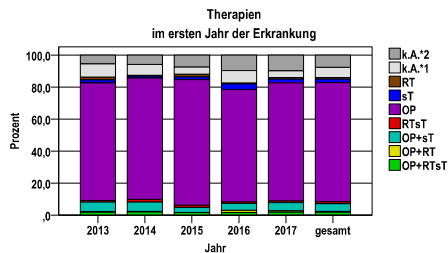
Jahr	UICC I	UICC II	UICC III	UICC IV	k.A.*1	k.A.*2	gesamt	UICC IV %
1995-2013	1958	604	651	917	119	66	4315	21,3
2014	141	23	24	50	4	2	244	20,5
2015	145	18	32	43	4	0	242	17,8
2016	118	18	36	53	2	2	229	23,1
2017	118	18	32	41	5	1	215	19,1
2018	93	22	22	28	5	4	174	16,1
gesamt	2573	703	797	1132	139	75	5419	20,9
%	47	13	15	21	3	1	100	.



Nierenkarzinom C64-66, C68

Therapien im ersten Jahr nach Diagnosenstellung*

Jahr	OP+RTsT	OP+RT	OP+sT	RTsT	OP	sT	RT	k.A.*1	k.A.*2	gesamt	OP %
2013	4	1	13	2	161	4	4	18	12	219	73,5
2014	5	1	14	4	185	3	1	17	14	244	75,8
2015	4	0	8	3	190	4	4	11	18	242	78,5
2016	4	3	10	2	161	8	1	18	22	229	70,3
2017	4	2	11	2	159	5	2	9	21	215	74,0
gesamt	21	7	56	13	856	24	12	73	87	1149	74,5
%	2	1	5	1	74	2	1	6	8	100	.



sT = systemische Therapie

RT = Strahlentherapie

OP = Operation

k.A.*1 = keine tumorspezifische Therapie, jedoch histologisch gesichert

k.A.*2 = keine tumorspezifische Therapie, nur klinische Sicherung des Tumors

Diagnosejahre
2013 bis 2017

Operationen im ersten Jahr nach Diagnosenstellung*

OPS	Anzahl	%	OPS-Schlüssel Version 2015
5-554	556	59,1	Nephrektomie
5-553	348	37,0	Partielle Resektion der Niere
5-552	35	3,7	Exzision und Destruktion von (erkranktem) Gewebe der Niere
5-563	9	1,0	Exzision und Destruktion von erkranktem Gewebe des Ureters, Ureterresektion und Ureterektomie
5-561	2	,2	Inzision, Resektion und (andere) Erweiterung des Ureterostiums
gesamt	940	.	

gesamt = Anzahl der operierten Fälle (entspricht der OP-Anzahl der vorhergehende Tabelle); Mehrfachnennungen bei den OPS-Nummern sind pro Fall möglich; Prozentzahl bezieht sich auf den Anteil an den operierten Gesamtfällen

*Bei Eintritt eines Rezidivs werden weitere Therapien nicht ausgewiesen.

Nierenkarzinom C64-66, C68

Systemische Therapien im ersten Jahr nach Diagnosenstellung*

Beschreibung	Typ	Anzahl	%	Protokolltyp:
Cisplatin, Gemcitabin	C	17	14,9	CM – Monochemoth.
Medikament o. n. A.	C	7	6,1	CP – Polychemoth.
Carboplatin, Gemcitabin	C	2	1,8	C – Chemotherapie o.n.A.
Vinflunin	C	2	1,8	IC – Immun-/Chemoth.
Sunitinib	I	38	33,3	H – Hormontherapie
Pazopanib	I	23	20,2	I – Immuntherapie
Temsirolimus	I	21	18,4	IU – unspezif. Immunth.
Denosumab	I	16	14,0	IS – spezif. Immunth.
Nivolumab	I	10	8,8	
Everolimus	I	4	3,5	
Bevacizumab, Interferon alpha	I	3	2,6	
Interferon alpha	I	2	1,8	
Bevacizumab	I	2	1,8	
Axitinib	I	2	1,8	
gesamt Anzahl der Fälle		114	.	

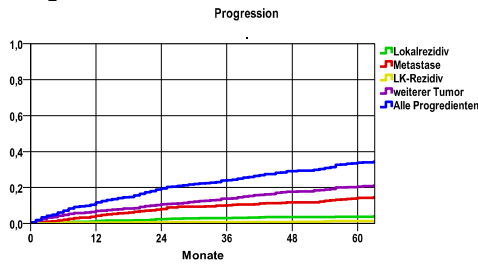
gesamt = Anzahl der therapierten Fälle; Mehrfachnennungen von Therapien sind pro Fall möglich; Prozentzahl bezieht sich auf den Anteil an den systemisch therapierten Gesamtfällen

*Bei Eintritt eines Rezidivs werden weitere Therapien nicht ausgewiesen.

Nierenkarzinom C64-66, C68

Diagnosejahre
2009 bis 2014

Progression

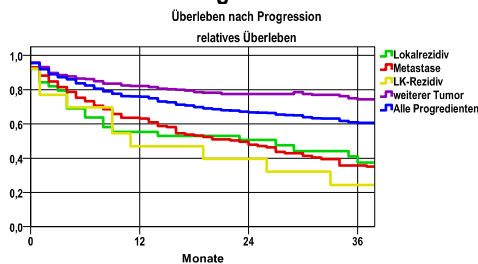


mediane ereignisfreie Zeit

- Lokalrezidiv >5,0 Jahre
- Metastase >5,0 Jahre
- LK-Rezidiv >5,0 Jahre
- weiterer Tumor >5,0 Jahre
- Alle Progredienten >5,0 Jahre

Progression setzt Vollremission voraus.

Überleben nach Progression



Ereignis	Monate	%	95%CI	N	zens. +↑ %	zens. %	E
Lokalrezidiv	12	1,3	,6- 2,0	1038	6,3	,7	13
	24	2,4	1,4- 3,3		14,2	3,6	23
	36	3,1	2,0- 4,2		21,8	7,2	29
	48	3,6	2,4- 4,8		32,7	13,8	33
	60	3,7	2,5- 5,0		45,9	23,6	34
Metastase	12	4,4	3,1- 5,6	1038	5,7	,7	44
	24	8,0	6,3- 9,7		12,5	3,5	78
	36	10,1	8,2-12,1		18,9	7,2	97
	48	11,7	9,6-13,8		28,2	13,7	109
	60	14,3	12,0-16,7		40,5	23,6	126
LK-Rezidiv	12	,5	,1- ,9	1038	6,9	,7	5
	24	,6	,1- 1,1		15,3	3,6	6
	36	,8	,3- 1,4		23,5	7,3	8
	48	1,0	,3- 1,6		34,4	14,0	9
	60	1,3	,5- 2,1		47,8	24,1	11
weiterer Tumor	12	7,0	5,4- 8,6	1038	5,9	,7	71
	24	10,8	8,8-12,7		13,0	3,5	106
	36	13,8	11,6-16,0		20,1	6,6	132
	48	17,8	15,2-20,3		28,8	12,3	162
	60	20,6	17,8-23,3		40,1	20,8	180
Alle Progredienten	12	11,7	9,7-13,7	1038	4,4	,7	119
	24	19,5	17,0-21,9		9,8	3,4	193
	36	24,0	21,3-26,7		14,8	6,4	234
	48	29,2	26,3-32,1		22,0	11,8	276
	60	33,9	30,7-37,1		31,8	19,8	308

N = Anzahl der Fälle mit Vollremission

E = Anzahl der Ereignisse

Ereignis	beob. Überl.	rel. Überl.	95%-KI ±	N	zens. %
Lokalrezidiv	34,5	37,4	16,3	38	13,2
Metastase	33,5	35,7	8,3	143	12,6
LK-Rezidiv	23,1	24,4	22,9	13	,0
weiterer Tumor	67,9	74,4	6,7	218	25,2
Alle Progredienten	55,8	60,7	5,5	355	20,0

medianes Überleben nach Progression

- Lokalrezidiv 2,1 Jahre
- Metastase 1,9 Jahre
- LK-Rezidiv ,9 Jahre
- weiterer Tumor >3,0 Jahre
- Alle Progredienten >3,0 Jahre

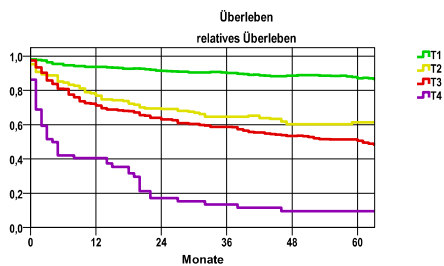
Nierenkarzinom C64-66, C68

Diagnosejahre
2009 bis 2014

5-Jahres-Überleben nach Tumorgroße

T-Kategorie	beob. Überl.	rel. Überl.	95%-KI ±	N	zens. %
T1	75,4	87,0	3,5	603	25,0
T2	52,6	61,3	8,7	127	13,4
T3	42,4	50,6	6,4	235	15,3
T4	7,8	9,6	.	51	5,9

nur Ersterkrankungen



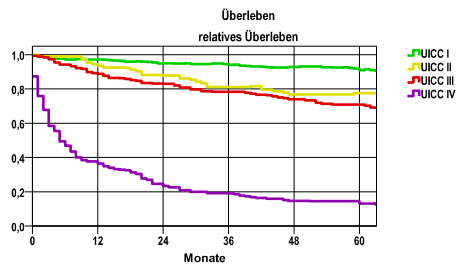
mediane Überlebenszeit

T1 >5,0 Jahre
 T2 >5,0 Jahre
 T3 >5,0 Jahre
 T4 ,3 Jahre

5-Jahres-Überleben nach UICC-Tumorstadium

UICC-Stadium	beob. Überl.	rel. Überl.	95%-KI ±	N	zens. %
UICC I	79,3	91,0	3,4	571	26,6
UICC II	67,8	77,6	9,7	91	18,7
UICC III	59,0	70,9	8,2	140	19,3
UICC IV	10,7	13,2	4,2	230	4,8

nur Ersterkrankungen



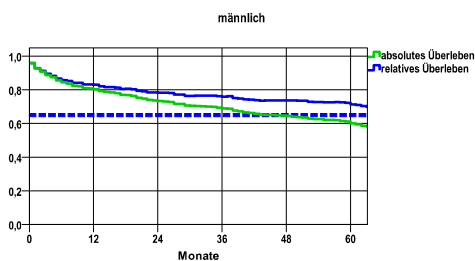
mediane Überlebenszeit

UICC I >5,0 Jahre
 UICC II >5,0 Jahre
 UICC III >5,0 Jahre
 UICC IV ,4 Jahre

Überleben gesamt, männlich

Jahr	beob. Überl.	rel. Überl.	95%-KI ±	N	zens. %
1	80,4	83,0	3,1	644	,0
2	73,4	78,3	3,4	.	,0
3	68,9	76,0	3,6	.	,0
4	64,6	73,8	3,7	.	1,7
5	60,1	71,3	3,8	.	20,2

nur Ersterkrankungen



mediane Überlebenszeit

>5,0 Jahre

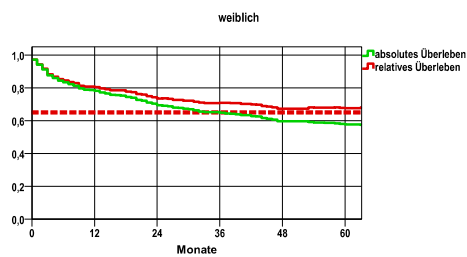
Vergleichswert - - - , 5-Jahres-Überleben (%)

RKI, BRD 2005-2006, niedrigster Wert, männlich 65,0

weiblich

Jahr	beob. Überl.	rel. Überl.	95%-KI ±	N	zens. %
1	78,1	80,4	3,9	421	,0
2	69,4	73,5	4,4	.	,0
3	64,8	70,9	4,6	.	,0
4	59,6	67,2	4,7	.	1,4
5	57,7	67,6	4,8	.	18,8

nur Ersterkrankungen



mediane Überlebenszeit

>5,0 Jahre

Vergleichswert - - - , 5-Jahres-Überleben (%)

RKI, BRD 2005-2006, niedrigster Wert, weiblich 65,0

verwendete Sterbetafel:
Sachsen 1995-2016