

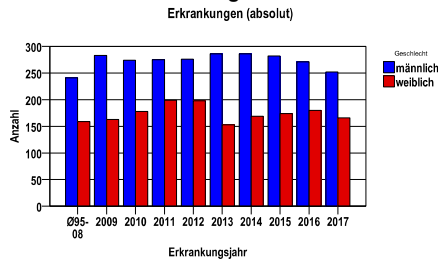
Nierenkarzinom C64

Durchschnittlich erfasste Erkrankungszahlen

Zeitraum	Geschlecht	N	rohe Rate	altersstandardisierte Rate (ESR)*	arithm. Alter Jahre	medianes Alter Jahre	Vergleich medianes Alter	Vergleichsquelle
2012 - 2016	männlich	1401	39,0	22,2	68,7	70,1	67,5	RKI, BRD 2013-2014
	weiblich	874	23,3	11,3	70,5	72,7	72,0	

* europastandardisierte Rate

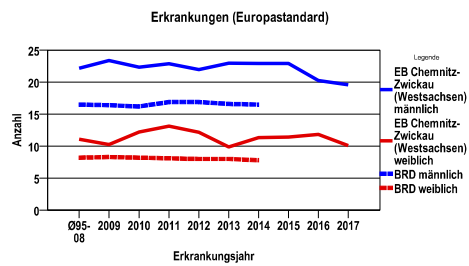
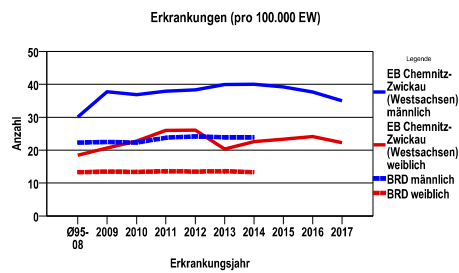
Anzahl Neuerkrankungen



Absolute Neuerkrankungszahlen und Neuerkrankungsraten je 100.000 Einwohner

Jahr	absolut männlich	absolut weiblich	Rohe Rate männlich	Rohe Rate weiblich	Stand. Rate männlich	Stand. Rate weiblich
2017	252	166	35,0	22,2	19,6	10,1
2016	271	180	37,7	24,1	20,3	11,8
2015	282	174	39,2	23,3	22,9	11,4
2014	286	169	40,0	22,6	22,9	11,3
2013	286	153	39,9	20,3	23,0	9,9
2012	276	198	38,3	26,1	22,0	12,2
2011	275	199	37,9	26,0	22,9	13,1
2010	274	178	36,9	22,7	22,3	12,2
2009	283	163	37,8	20,6	23,4	10,2
Ø95-08	241	159	30,1	18,5	22,2	11,1

Stand. Rate = Europastandard



Vergleichswerte - - - - -

RKI, BRD 2014, männlich 23,9

RKI, BRD 2014, weiblich 13,3

Vergleichswerte - - - - -

RKI, BRD 2014, männlich 16,5

RKI, BRD 2014, weiblich 7,8

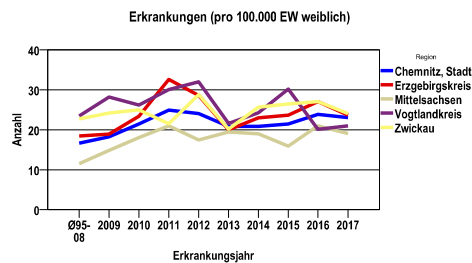
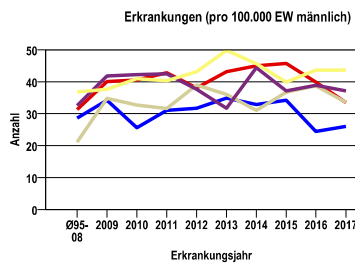
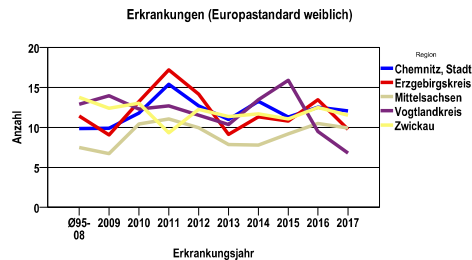
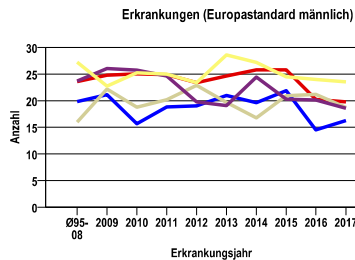
Nierenkarzinom C64

Zahl der Neuerkrankungen nach Stadt-/Landkreisen

EB Chemnitz-Zwickau (Westsachsen)	absolut männlich					absolut weiblich				
	2017	2016	2015	2014	2013	2017	2016	2015	2014	2013
Chemnitz, Stadt	32	30	42	39	41	29	30	27	26	26
Erzgebirgskreis	57	68	78	77	74	42	48	42	41	36
Mittelsachsen	52	60	57	48	56	30	33	25	30	31
Vogtlandkreis	42	44	42	50	36	25	24	36	29	26
Zwickau	69	69	63	72	79	40	45	44	43	34

Neuerkrankungsrate nach Stadt-/Landkreisen (n/100.000 Einwohner), altersstandardisiert (ESR)

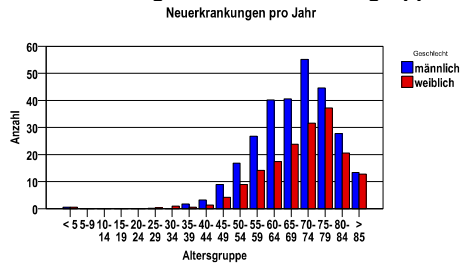
Region	Stand. Rate männlich					Stand. Rate weiblich				
	2017	2016	2015	2014	2013	2017	2016	2015	2014	2013
Chemnitz, Stadt	16,3	14,5	21,9	19,6	21,0	12,0	12,5	11,3	13,3	11,0
Erzgebirgskreis	19,8	20,2	25,8	25,8	24,7	9,7	13,5	10,8	11,3	9,1
Mittelsachsen	18,7	21,2	20,9	16,8	19,7	9,9	10,5	9,2	7,8	7,9
Vogtlandkreis	18,6	20,1	20,3	24,4	19,1	6,8	9,5	15,9	13,5	10,3
Zwickau	23,5	24,0	24,5	27,2	28,6	11,5	12,5	11,1	11,7	11,4



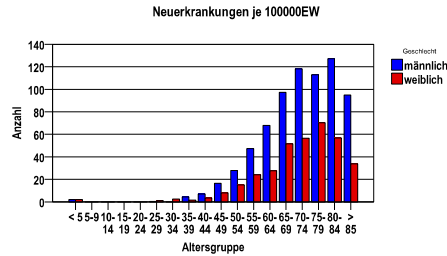
Nierenkarzinom C64

Diagnosejahre
2012 bis 2016

Neuerkrankungen/Jahr nach Altersgruppen



Neuerkrankungen/100.000 EW nach Altersgruppen



Häufigkeit der Tumorerkrankungen nach der Lokalisation (ICD-O)

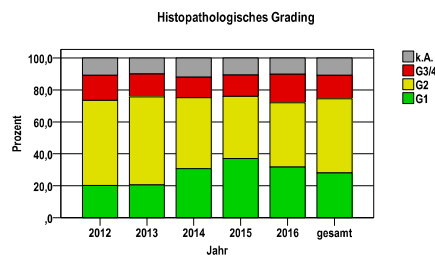
ICD-O	Bezeichnung	m	%m	w	%w	ges.	%ges.
C64.9	Niere o.n.A.	1401	100,0	874	100,0	2275	100,0
	Gesamt	1401	61,6	874	38,4	2275	.

Histologische Häufigkeitsverteilung

Bezeichnung	M-Code	N	%	% gesamt
Klarzelliges Adenokarzinom o.n.A.	8310/3	1423	70,2%	62,5%
Nierenzellkarzinom o.n.A.	8312/3	208	10,3%	9,1%
Papilläres Adenokarzinom o.n.A.	8260/3	207	10,2%	9,1%
Nierenzellkarzinom vom chromophoben Zelltyp	8317/3	66	3,3%	2,9%
sonstige maligne Histologien		123	6,1%	5,4%
maligne Histologien gesamt		2027		89,1%
nicht histologisch gesichert		248		10,9%

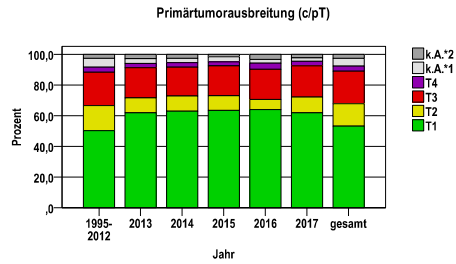
Histologisches Grading (nur histologisch gesicherte Fälle)

Jahr	G1	G2	G3/4	k.A.	gesamt
2012	85	225	66	46	422
2013	80	214	56	39	389
2014	127	183	53	50	413
2015	153	160	55	44	412
2016	124	157	70	40	391
gesamt	569	939	300	219	2027
%	28	46	15	11	100



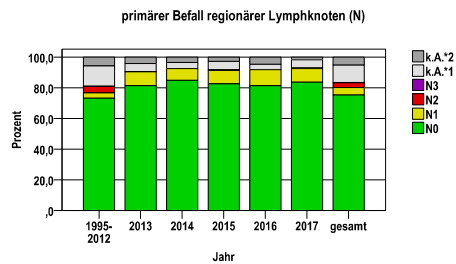
Primärtumorausbreitung (T)

Jahr	T1	T2	T3	T4	k.A.*1	k.A.*2	gesamt
1995-2012	3746	1214	1614	243	425	198	7440
2013	272	43	86	12	14	12	439
2014	287	45	85	14	12	12	455
2015	290	43	89	12	15	7	456
2016	289	30	88	18	11	15	451
2017	259	43	85	12	10	9	418
gesamt	5143	1418	2047	311	487	253	9659
%	53	15	21	3	5	3	100



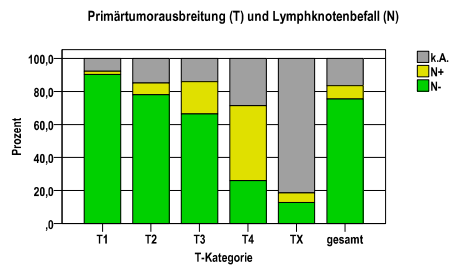
primärer Befall der regionären Lymphknoten (N)

Jahr	N0	N1	N2	N3	k.A.*1	k.A.*2	gesamt
1995-2012	5445	257	313	9	996	420	7440
2013	357	40	1	0	23	18	439
2014	386	35	0	0	18	16	455
2015	377	39	2	0	25	13	456
2016	367	47	0	0	16	21	451
2017	350	37	1	0	23	7	418
gesamt	7282	455	317	9	1101	495	9659
%	75	5	3	0	11	5	100



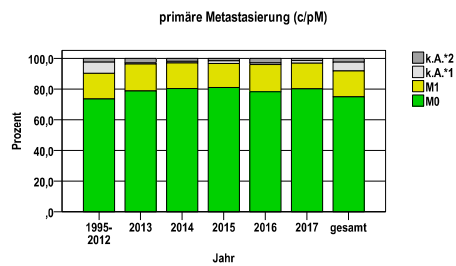
Primärtumorausbreitung (T) und Lymphknotenbefall (N)

T-Kategorie	N-	N+	k.A.	gesamt	N+ %
T1	4641	98	404	5143	1,9
T2	1107	99	212	1418	7,0
T3	1358	400	289	2047	19,5
T4	81	141	89	311	45,3
TX	95	43	602	740	5,8
gesamt	7282	781	1596	9659	8,1
%	75	8	17	100	.



primäre Metastasierung (M)

Jahr	M0	M1	k.A.*1	k.A.*2	gesamt
1995-2012	5474	1246	538	182	7440
2013	346	77	4	12	439
2014	366	76	4	9	455
2015	370	71	8	7	456
2016	353	80	5	13	451
2017	335	70	7	6	418
gesamt	7244	1620	566	229	9659
%	75	17	6	2	100

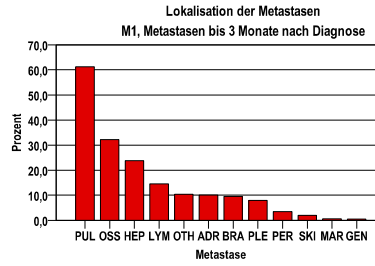


k.A.*1 = keine Angabe, Primärtumor jedoch histologisch gesichert
k.A.*2 = keine Angabe, nur klinische Sicherung des Tumors

Nierenkarzinom C64

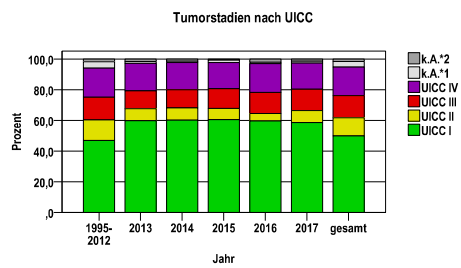
primäre Metastasen

Metastase	Anzahl	Prozent	Gesamt N
PUL	1032	61,2	1685
OSS	543	32,2	.
HEP	400	23,7	.
LYM	245	14,5	.
OTH	175	10,4	.
ADR	170	10,1	.
BRA	161	9,6	.
PLE	133	7,9	.
PER	58	3,4	.
SKI	33	2,0	.
MAR	10	,6	.
GEN	8	,5	.



Tumorstadien nach UICC

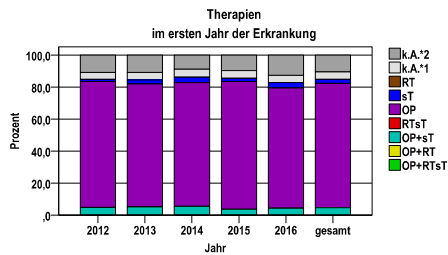
Jahr	UIC C I	UICC II	UICC III	UICC IV	k.A.	gesamt	UICC IV %
1995-2012	3497	987	1111	1402	316	127	7440 18,8
2013	263	34	51	79	5	7	439 18,0
2014	274	36	54	81	4	6	455 17,8
2015	276	33	59	78	7	3	456 17,1
2016	269	22	62	85	4	9	451 18,8
2017	245	33	58	71	5	6	418 17,0
gesamt	4824	1145	1395	1796	341	158	9659 18,6
%	50	12	14	19	4	2	100 .



Nierenkarzinom C64

Therapien im ersten Jahr nach Diagnosenstellung*

Jahr	OP+RTsT	OP+RT	OP+sT	RTsT	OP	sT	RT	k.A.*1	k.A.*2	gesamt	OP %
2012	0	0	23	0	373	6	0	21	51	474	78,7
2013	0	0	23	0	337	11	0	21	47	439	76,8
2014	0	0	25	0	352	15	0	23	40	455	77,4
2015	0	0	17	0	364	9	0	22	44	456	79,8
2016	0	0	20	0	339	15	0	20	57	451	75,2
gesamt	0	0	108	0	1765	56	0	107	239	2275	77,6
%	0	0	5	0	78	2	0	5	11	100	.



sT = systemische Therapie
 RT = Strahlentherapie
 OP = Operation

k.A.*1 = keine tumorspezifische Therapie, jedoch histologisch gesichert
 k.A.*2 = keine tumorspezifische Therapie, nur klinische Sicherung des Tumors

Diagnosejahre
2012 bis 2016

Operationen im ersten Jahr nach Diagnosenstellung*

OPS	Anzahl	%	OPS-Schlüssel Version 2015
5-554	1106	59,0	Nephrektomie
5-553	731	39,0	Partielle Resektion der Niere
5-552	45	2,4	Exzision und Destruktion von (erkranktem) Gewebe der Niere
gesamt	1873	.	

gesamt = Anzahl der operierten Fälle (entspricht der OP-Anzahl der vorhergehende Tabelle); Mehrfachnennungen bei den OPS-Nummern sind pro Fall möglich; Prozentzahl bezieht sich auf den Anteil an den operierten Gesamtfällen

*Bei Eintritt eines Rezidivs werden weitere Therapien nicht ausgewiesen.

Nierenkarzinom C64

Systemische Therapien im ersten Jahr nach Diagnosenstellung*

Beschreibung	Typ	Anzahl	%
Medikament o. n. A.	C	7	4,3
Cisplatin, Gemcitabin	C	4	2,4
Dactinomycin, Vincristin	C	2	1,2
Sunitinib	I	63	38,4
Pazopanib	I	43	26,2
Temsirolimus	I	22	13,4
Everolimus	I	18	11,0
Denosumab	I	14	8,5
Nivolumab	I	10	6,1
Axitinib	I	6	3,7
Bevacizumab, Interferon alpha	I	5	3,0
Sorafenib	I	4	2,4
Bevacizumab	I	2	1,2
Ipilimumab, Nivolumab	I	2	1,2
gesamt Anzahl der Fälle		164	.

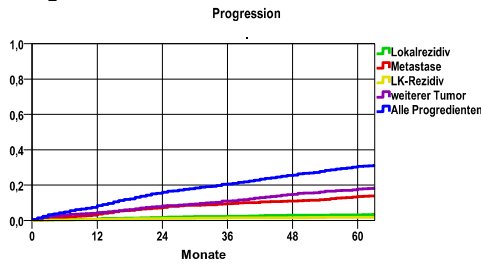
Protokolltyp:
CM – Monochemoth.
CP – Polychemoth.
C – Chemotherapie o.n.A.
IC – Immun-/Chemoth.
H – Hormontherapie
I – Immuntherapie
IU – unspezif. Immunth.
IS – spezif. Immunth.

gesamt = Anzahl der therapierten Fälle; Mehrfachnennungen von Therapien sind pro Fall möglich; Prozentzahl bezieht sich auf den Anteil an den systemisch therapierten Gesamtfällen

*Bei Eintritt eines Rezidivs werden weitere Therapien nicht ausgewiesen.

Diagnosejahre
2008 bis 2013

Progression

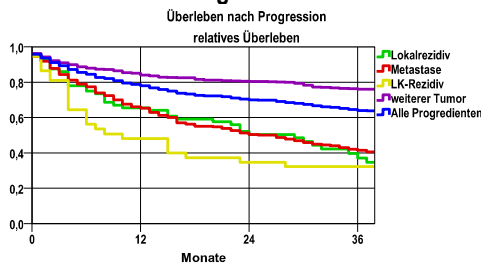


mediane ereignisfreie Zeit

Lokalrezidiv	>5,0 Jahre
Metastase	>5,0 Jahre
LK-Rezidiv	>5,0 Jahre
weiterer Tumor	>5,0 Jahre
Alle Progredienten	>5,0 Jahre

Progression setzt Vollremission voraus.

Überleben nach Progression



Ereignis	Monate	%	95%CI	N	zens. +† %	zens. %	E
Lokalrezidiv	12	,8	,4- 1,3	1965	6,0	1,4	16
	24	1,7	1,1- 2,3		15,1	6,9	32
	36	2,4	1,7- 3,1		25,2	13,4	42
	48	3,0	2,2- 3,9		36,7	21,8	51
	60	3,1	2,3- 4,0		50,9	32,7	52
Metastase	12	3,6	2,8- 4,5	1965	5,5	1,4	69
	24	7,4	6,2- 8,6		13,6	6,8	136
	36	9,5	8,2-10,9		22,4	13,3	171
	48	10,9	9,5-12,4		32,8	21,7	191
	60	13,6	11,9-15,3		45,3	31,8	221
LK-Rezidiv	12	,6	,2- ,9	1965	6,2	1,4	11
	24	1,1	,7- 1,6		15,5	6,9	21
	36	1,4	,9- 1,9		26,1	13,4	25
	48	1,5	1,0- 2,1		37,7	22,0	27
	60	1,8	1,2- 2,5		51,9	32,9	30
weiterer Tumor	12	4,5	3,6- 5,5	1965	5,8	1,4	87
	24	8,3	7,0- 9,5		14,6	6,7	153
	36	11,0	9,5-12,4		24,0	12,8	195
	48	14,8	13,1-16,5		33,8	20,4	247
	60	17,8	15,8-19,7		45,9	29,8	280
Alle Progredienten	12	8,4	7,2- 9,6	1965	4,8	1,4	161
	24	16,0	14,3-17,6		12,1	6,6	297
	36	20,7	18,8-22,6		19,7	12,6	374
	48	25,6	23,6-27,7		28,3	19,9	444
	60	30,6	28,3-32,9		38,5	28,4	502

N = Anzahl der Fälle mit Vollremission
E = Anzahl der Ereignisse

Ereignis	beob. Überl.	rel. Überl.	95%-KI ±	N	zens. %
Lokalrezidiv	35,1	37,2	13,1	65	21,5
Metastase	38,9	41,5	6,4	258	14,7
LK-Rezidiv	30,6	32,2	15,1	37	5,4
weiterer Tumor	69,3	76,0	5,2	358	26,8
Alle Progredienten	59,0	64,0	4,2	604	21,9

medianes Überleben nach Progression

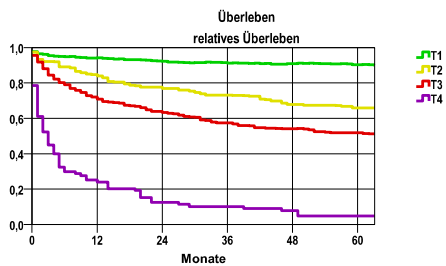
Lokalrezidiv	2,4 Jahre
Metastase	2,2 Jahre
LK-Rezidiv	,7 Jahre
weiterer Tumor	>3,0 Jahre
Alle Progredienten	>3,0 Jahre

Diagnosejahre
2008 bis 2013

5-Jahres-Überleben nach Tumorgroße

T-Kategorie	beob. Überl.	rel. Überl.	95%-KI ±	N	zens. %
T1	78,3	90,2	2,3	1220	11,5
T2	58,8	65,9	6,4	232	9,5
T3	44,1	51,8	4,6	452	6,4
T4	3,8	4,8	4,2	79	,0

nur Ersterkrankungen



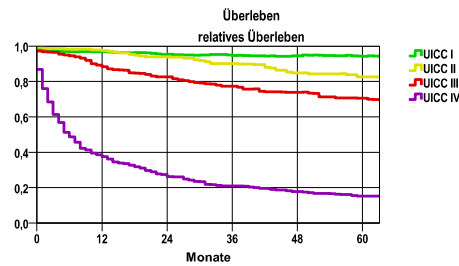
mediane Überlebenszeit

T1	>5,0 Jahre
T2	>5,0 Jahre
T3	>5,0 Jahre
T4	,2 Jahre

5-Jahres-Überleben nach UICC-Tumorstadium

UICC-Stadium	beob. Überl.	rel. Überl.	95%-KI ±	N	zens. %
UICC I	82,0	94,2	2,2	1146	12,2
UICC II	74,8	82,6	6,6	169	12,4
UICC III	60,1	70,6	5,7	289	6,9
UICC IV	12,5	15,3	3,2	420	2,4

nur Ersterkrankungen



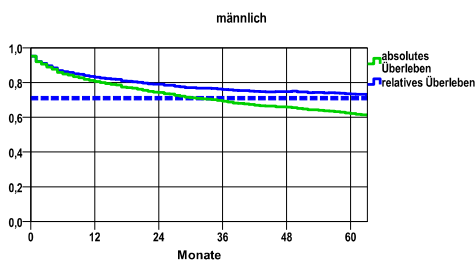
mediane Überlebenszeit

UICC I	>5,0 Jahre
UICC II	>5,0 Jahre
UICC III	>5,0 Jahre
UICC IV	,5 Jahre

Überleben gesamt, männlich

Jahr	beob. Überl.	rel. Überl.	95%-KI ±	N	zens. %
1	80,6	83,1	2,2	1268	,0
2	74,4	79,0	2,4	.	,0
3	69,2	76,0	2,5	.	,0
4	65,9	74,8	2,6	.	,0
5	62,3	73,4	2,7	.	9,9

nur Ersterkrankungen



mediane Überlebenszeit

>5,0 Jahre

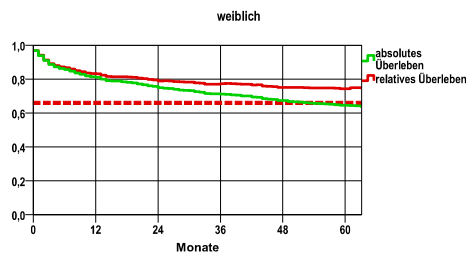
Vergleichswert - - - , 5-Jahres-Überleben (%)

RKI, BRD 2011-2012, niedrigster Wert, männlich 71,0

weiblich

Jahr	beob. Überl.	rel. Überl.	95%-KI ±	N	zens. %
1	81,0	83,1	2,7	817	,0
2	74,9	78,9	3,0	.	,0
3	71,2	77,3	3,1	.	,0
4	67,3	75,1	3,2	.	,0
5	64,5	74,4	3,3	.	8,4

nur Ersterkrankungen



mediane Überlebenszeit

>5,0 Jahre

Vergleichswert - - - , 5-Jahres-Überleben (%)

RKI, BRD 2011-2012, niedrigster Wert, weiblich 66,0

verwendete Sterbetafel:
Sachsen 1995-2011