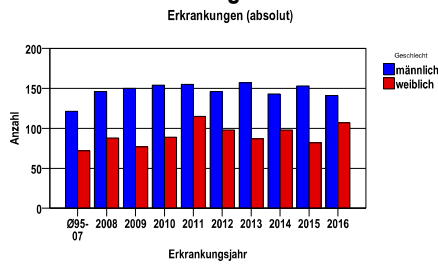


Durchschnittlich erfasste Erkrankungszahlen

Zeitraum	Geschlecht	N	rohe Rate	altersstandardisierte Rate (ESR)*	arithm. Alter Jahre	medianes Alter Jahre	Vergleich medianes Alter	Vergleichsquelle
2011 - 2015	männlich	754	35,5	20,8	68,4	69,9	67,5	RKI, BRD 2013-2014
	weiblich	480	21,8	10,9	69,9	72,9	72,0	

\* europastandardisierte Rate

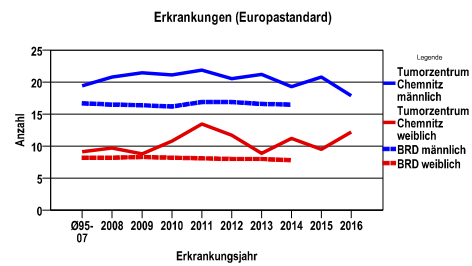
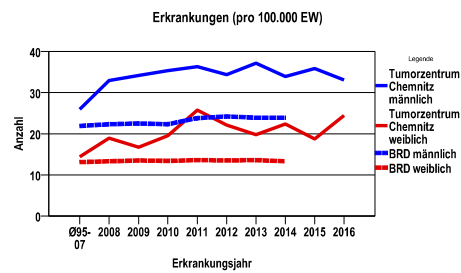
Anzahl Neuerkrankungen



Absolute Neuerkrankungszahlen und Neuerkrankungsraten je 100.000 Einwohner

Jahr	absolut männlich	absolut weiblich	Rohe Rate männlich	Rohe Rate weiblich	Stand. Rate männlich	Stand. Rate weiblich
2016	141	107	33,1	24,5	17,9	12,2
2015	153	82	35,9	18,7	20,8	9,5
2014	143	98	33,9	22,4	19,3	11,2
2013	157	87	37,2	19,8	21,2	8,9
2012	146	98	34,4	22,1	20,6	11,7
2011	155	115	36,3	25,8	21,9	13,5
2010	154	89	35,3	19,5	21,1	10,8
2009	150	77	34,1	16,7	21,5	8,8
2008	146	88	33,0	18,9	20,8	9,7
Ø95-07	121	72	25,9	14,4	19,4	9,1

Stand. Rate = Europastandard



Vergleichswerte - - - - -

RKI, BRD 2014, männlich 23,9

RKI, BRD 2014, weiblich 13,3

Vergleichswerte - - - - -

RKI, BRD 2014, männlich 16,5

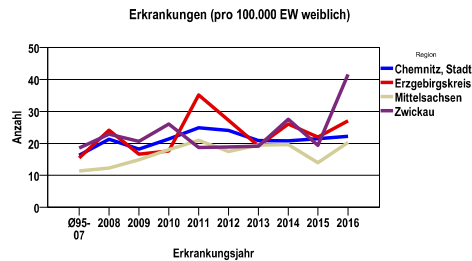
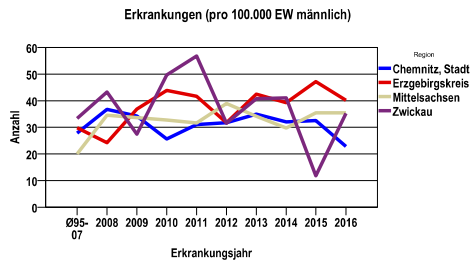
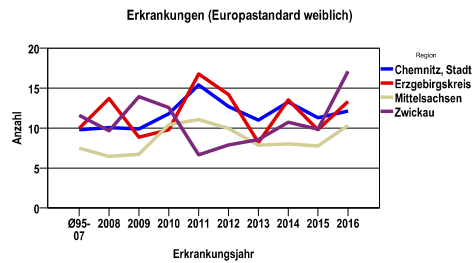
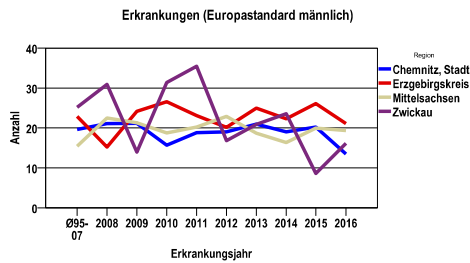
RKI, BRD 2014, weiblich 7,8

**Zahl der Neuerkrankungen nach Stadt-/Landkreisen**

Tumorzentrum Chemnitz	absolut männlich					absolut weiblich				
	2016	2015	2014	2013	2012	2016	2015	2014	2013	2012
Chemnitz, Stadt	28	40	38	41	37	28	27	26	26	30
Erzgebirgskreis (anteilig 66,8%)	46	54	45	49	37	32	26	31	23	33
Mittelsachsen	55	55	46	53	61	32	22	31	31	28
Zwickau (anteilig 21,7%)	12	4	14	14	11	15	7	10	7	7

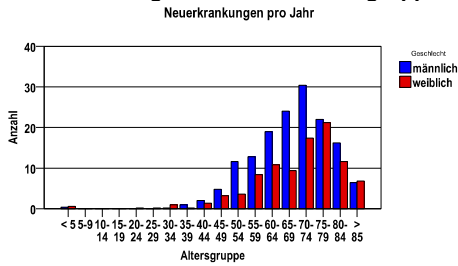
**Neuerkrankungsrate nach Stadt-/Landkreisen (n/100.000 Einwohner), altersstandardisiert (ESR)**

Region	Stand. Rate männlich					Stand. Rate weiblich				
	2016	2015	2014	2013	2012	2016	2015	2014	2013	2012
Chemnitz, Stadt	13,4	20,2	19,0	21,0	19,0	12,1	11,3	13,3	11,0	12,7
Erzgebirgskreis	21,1	26,1	22,3	25,0	20,1	13,3	9,8	13,5	8,2	14,2
Mittelsachsen	19,4	20,0	16,4	18,7	22,9	10,3	7,8	8,0	7,9	9,9
Zwickau	16,1	8,6	23,6	20,9	16,8	17,1	9,9	10,7	8,5	7,9

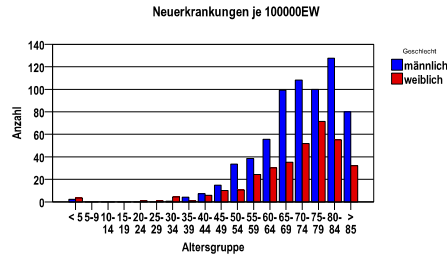


<b>Diagnosejahre</b> 2011 bis 2015
---------------------------------------

**Neuerkrankungen/Jahr nach Altersgruppen**



**Neuerkrankungen/100.000 EW nach Altersgruppen**



**Häufigkeit der Tumorerkrankungen nach der Lokalisation (ICD-O)**

ICD-O	Bezeichnung	m	%m	w	%w	ges.	%ges.
C64.9	Niere o.n.A.	754	100,0	480	100,0	1234	100,0
	Gesamt	754	61,1	480	38,9	1234	.

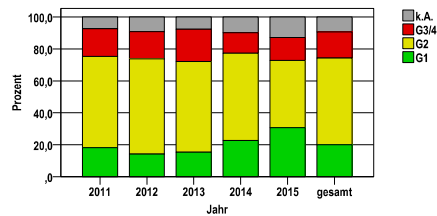
**Histologische Häufigkeitsverteilung**

Bezeichnung	M-Code	N	%	% gesamt
Klarzelliges Adenokarzinom o.n.A.	8310/3	750	68,8%	60,8%
Nierenzellkarzinom o.n.A.	8312/3	143	13,1%	11,6%
Papilläres Adenokarzinom o.n.A.	8260/3	115	10,6%	9,3%
sonstige maligne Histologien		82	7,5%	6,6%
maligne Histologien gesamt		1090		88,3%
nicht histologisch gesichert		144		11,7%

**Histologisches Grading (nur histologisch gesicherte Fälle)**

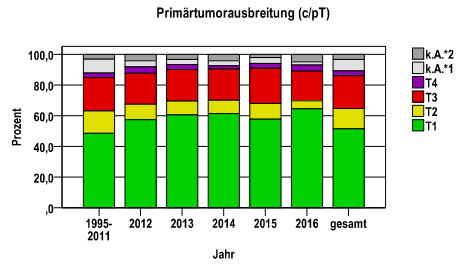
Jahr	G1	G2	G3/4	k.A.	gesamt
2011	44	139	42	18	243
2012	31	130	37	20	218
2013	32	118	42	16	208
2014	48	116	27	21	212
2015	64	88	30	27	209
gesamt	219	591	178	102	1090
%	20	54	16	9	100

Histopathologisches Grading



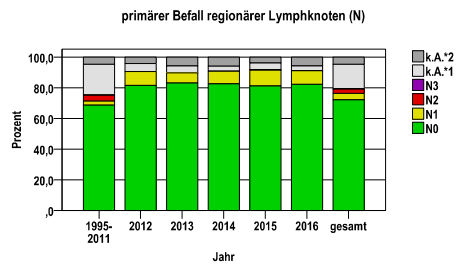
Primärtumorausbreitung (T)

Jahr	T1	T2	T3	T4	k.A.*1	k.A.*2	gesamt
1995-2011	1693	510	757	108	312	109	3489
2012	140	25	49	10	10	10	244
2013	148	22	50	8	8	8	244
2014	148	21	49	5	8	10	241
2015	136	24	54	7	9	5	235
2016	160	13	48	10	5	12	248
gesamt	2425	615	1007	148	352	154	4701
%	52	13	21	3	7	3	100



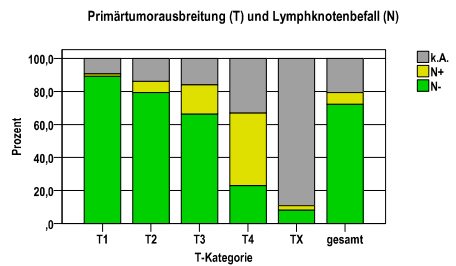
primärer Befall der regionären Lymphknoten (N)

Jahr	N0	N1	N2	N3	k.A.*1	k.A.*2	gesamt
1995-2011	2396	92	131	6	703	161	3489
2012	199	22	0	0	13	10	244
2013	203	16	0	0	11	14	244
2014	199	20	0	0	8	14	241
2015	191	24	1	0	10	9	235
2016	204	22	0	0	8	14	248
gesamt	3392	196	132	6	753	222	4701
%	72	4	3	0	16	5	100



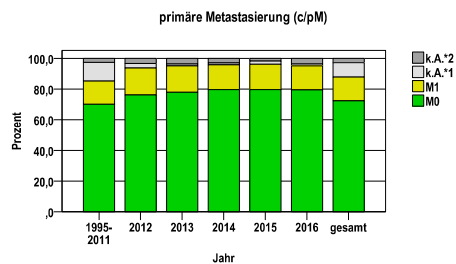
Primärtumorausbreitung (T) und Lymphknotenbefall (N)

T-Kategorie	N-	N+	k.A.	gesamt	N+ %
T1	2162	35	228	2425	1,4
T2	488	41	86	615	6,7
T3	667	179	161	1007	17,8
T4	34	65	49	148	43,9
TX	41	14	451	506	2,8
gesamt	3392	334	975	4701	7,1
%	72	7	21	100	.



primäre Metastasierung (M)

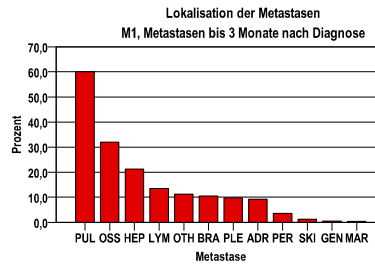
Jahr	M0	M1	k.A.*1	k.A.*2	gesamt
1995-2011	2446	528	423	92	3489
2012	186	43	7	8	244
2013	190	42	3	9	244
2014	192	39	3	7	241
2015	187	39	5	4	235
2016	197	39	3	9	248
gesamt	3398	730	444	129	4701
%	72	16	9	3	100



k.A.\*1 = keine Angabe, Primärtumor jedoch histologisch gesichert  
k.A.\*2 = keine Angabe, nur klinische Sicherung des Tumors

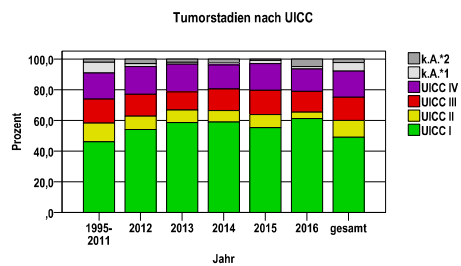
primäre Metastasen

Metastase	Anzahl	Prozent	Gesamt N
PUL	470	60,1	782
OSS	250	32,0	.
HEP	166	21,2	.
LYM	105	13,4	.
OTH	88	11,3	.
BRA	82	10,5	.
PLE	76	9,7	.
ADR	72	9,2	.
PER	28	3,6	.
SKI	10	1,3	.
GEN	4	,5	.
MAR	3	,4	.



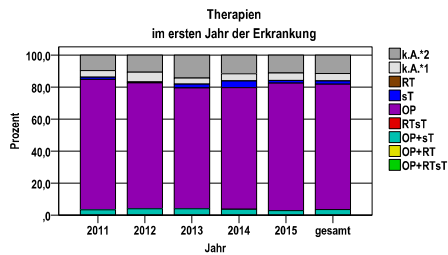
Tumorstadien nach UICC

Jahr	UIC C I	UICC II	UICC III	UICC IV	k.A.	gesamt	UICC IV %
1995-2011	1605	429	542	595	245	73	3489 17,1
2012	132	21	35	44	5	7	244 18,0
2013	143	20	29	44	3	5	244 18,0
2014	142	18	34	38	3	6	241 15,8
2015	130	20	37	41	5	2	235 17,4
2016	152	10	34	36	4	12	248 14,5
gesamt	2304	518	711	798	265	105	4701 17,0
%	49	11	15	17	6	2	100 .



**Therapien im ersten Jahr nach Diagnosenstellung\***

Jahr	OP+RTsT	OP+RT	OP+sT	RTsT	OP	sT	RT	k.A.*1	k.A.*2	gesamt	OP %
2011	0	0	9	0	220	4	0	11	26	270	81,5
2012	0	0	10	0	192	1	0	15	26	244	78,7
2013	0	0	10	0	184	6	0	9	35	244	75,4
2014	0	0	9	0	183	10	0	11	28	241	75,9
2015	0	0	7	0	187	4	0	11	26	235	79,6
gesamt	0	0	45	0	966	25	0	57	141	1234	78,3
%	0	0	4	0	78	2	0	5	11	100	.



sT = systemische Therapie  
 RT = Strahlentherapie  
 OP = Operation

k.A.\*1 = keine tumorspezifische Therapie, jedoch histologisch gesichert  
 k.A.\*2 = keine tumorspezifische Therapie, nur klinische Sicherung des Tumors

Diagnosejahre
2011 bis 2015

**Operationen im ersten Jahr nach Diagnosenstellung\***

OPS	Anzahl	%	OPS-Schlüssel Version 2015
5-554	647	64,0	Nephrektomie
5-553	354	35,0	Partielle Resektion der Niere
5-552	15	1,5	Exzision und Destruktion von (erkranktem) Gewebe der Niere
gesamt	1011	.	

gesamt = Anzahl der operierten Fälle (entspricht der OP-Anzahl der vorhergehende Tabelle); Mehrfachnennungen bei den OPS-Nummern sind pro Fall möglich; Prozentzahl bezieht sich auf den Anteil an den operierten Gesamtfällen

\*Bei Eintritt eines Rezidivs werden weitere Therapien nicht ausgewiesen.

**Systemische Therapien im ersten Jahr nach Diagnosenstellung\***

Beschreibung	Typ	Anzahl	%
Medikament o. n. A.	C	2	2,9
Carboplatin, Vinorelbin	C	1	1,4
Cisplatin, Gemcitabin	C	1	1,4
Dactinomycin, Ifosfamid, Vincristin	C	1	1,4
Dactinomycin, Vincristin	C	1	1,4
Sunitinib	I	27	38,6
Pazopanib	I	16	22,9
Everolimus	I	10	14,3
Temsirolimus	I	6	8,6
Denosumab	I	6	8,6
Axitinib	I	5	7,1
Sorafenib	I	4	5,7
Bevacizumab	I	2	2,9
Interferon alpha	I	1	1,4
Aldesleukin, Interferon alpha	I	1	1,4
Medikament o. n. A.	I	1	1,4
Ipilimumab, Nivolumab	I	1	1,4
gesamt Anzahl der Fälle		70	.

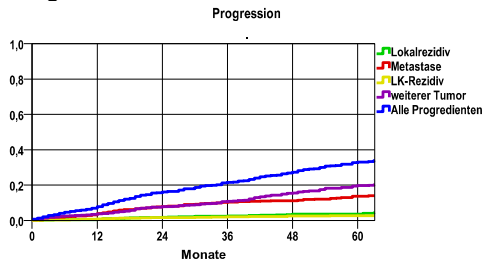
**Protokolltyp:**  
**CM** – Monochemoth.  
**CP** – Polychemoth.  
**C** – Chemotherapie o.n.A.  
**IC** – Immun-/Chemoth.  
**H** – Hormontherapie  
**I** – Immuntherapie  
**IU** – unspezif. Immunth.  
**IS** – spezif. Immunth.

gesamt = Anzahl der therapierten Fälle; Mehrfachnennungen von Therapien sind pro Fall möglich; Prozentzahl bezieht sich auf den Anteil an den systemisch therapierten Gesamtfällen

\*Bei Eintritt eines Rezidivs werden weitere Therapien nicht ausgewiesen.

Diagnosejahre
2008 bis 2013

### Progression

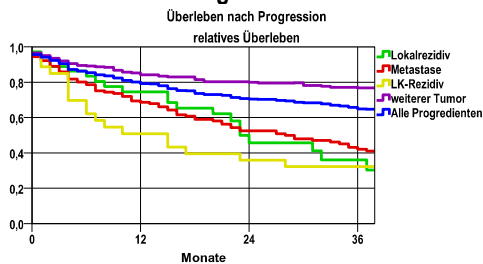


#### mediane ereignisfreie Zeit

Lokalrezidiv	>5,0 Jahre
Metastase	>5,0 Jahre
LK-Rezidiv	>5,0 Jahre
weiterer Tumor	>5,0 Jahre
Alle Progredienten	>5,0 Jahre

Progression setzt Vollremission voraus.

### Überleben nach Progression



Ereignis	Monate	%	95%CI	N	zens. +↑ %	zens. %	E
Lokalrezidiv	12	,6	,1- 1,1	1048	10,6	6,2	6
	24	1,8	1,0- 2,7		22,5	15,6	17
	36	2,5	1,5- 3,5		35,4	24,9	22
	48	3,5	2,2- 4,8		49,1	36,2	28
	60	3,5	- -		64,6	48,5	28
Metastase	12	3,8	2,6- 5,0	1048	9,9	6,2	38
	24	7,8	6,1- 9,6		20,8	15,4	74
	36	10,3	8,3-12,3		32,3	24,5	93
	48	11,1	9,0-13,2		45,3	35,9	98
	60	13,7	11,2-16,2		59,0	47,2	110
LK-Rezidiv	12	,8	,3- 1,4	1048	10,5	6,2	8
	24	1,7	,9- 2,5		22,6	15,6	16
	36	2,1	1,2- 3,1		35,8	25,0	19
	48	2,5	1,4- 3,5		49,8	36,6	21
	60	2,7	1,5- 3,9		65,2	48,8	22
weiterer Tumor	12	3,7	2,5- 4,8	1048	10,2	6,1	37
	24	7,9	6,1- 9,6		21,8	15,1	74
	36	10,9	8,8-13,0		33,6	23,8	96
	48	15,5	12,9-18,1		45,8	34,0	124
	60	19,7	16,6-22,7		58,9	44,8	143
Alle Progredienten	12	7,8	6,1- 9,5	1048	9,3	6,1	78
	24	16,1	13,8-18,5		19,2	14,9	153
	36	21,6	18,9-24,4		29,2	23,2	195
	48	27,2	24,1-30,3		40,1	32,9	230
	60	33,0	29,5-36,6		51,1	42,8	258

N = Anzahl der Fälle mit Vollremission  
E = Anzahl der Ereignisse

Ereignis	beob. Überl.	rel. Überl.	95%-KI ±	N	zens. %
Lokalrezidiv	34,5	36,1	18,7	36	30,6
Metastase	39,5	42,0	9,3	126	16,7
LK-Rezidiv	30,8	32,2	17,8	27	3,7
weiterer Tumor	69,6	76,8	7,3	175	24,6
Alle Progredienten	59,8	64,9	6,0	301	21,6

#### medianes Überleben nach Progression

Lokalrezidiv	1,9 Jahre
Metastase	2,3 Jahre
LK-Rezidiv	1,0 Jahre
weiterer Tumor	>3,0 Jahre
Alle Progredienten	>3,0 Jahre

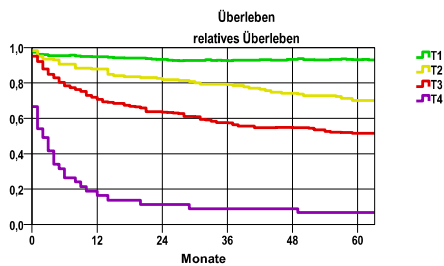


Diagnosejahre
2008 bis 2013

5-Jahres-Überleben nach Tumorgroße

T-Kategorie	beob. Überl.	rel. Überl.	95%-KI ±	N	zens. %
T1	81,5	93,1	3,1	639	18,9
T2	63,2	70,2	9,0	118	21,2
T3	44,3	51,6	6,3	247	10,9
T4	5,1	6,7	6,9	39	,0

nur Ersterkrankungen



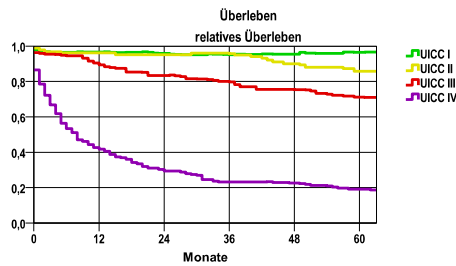
mediane Überlebenszeit

T1 >5,0 Jahre  
T2 >5,0 Jahre  
T3 >5,0 Jahre  
T4 ,2 Jahre

5-Jahres-Überleben nach UICC-Tumorstadium

UICC-Stadium	beob. Überl.	rel. Überl.	95%-KI ±	N	zens. %
UICC I	84,4	96,4	2,9	603	19,9
UICC II	78,2	85,8	9,0	88	26,1
UICC III	61,4	71,2	7,6	161	14,3
UICC IV	15,8	19,1	4,9	216	4,2

nur Ersterkrankungen



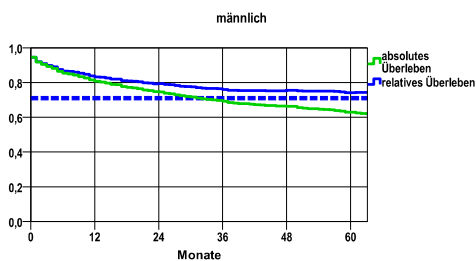
mediane Überlebenszeit

UICC I >5,0 Jahre  
UICC II >5,0 Jahre  
UICC III >5,0 Jahre  
UICC IV ,6 Jahre

Überleben gesamt, männlich

Jahr	beob. Überl.	rel. Überl.	95%-KI ±	N	zens. %
1	80,8	83,2	3,0	681	,0
2	74,6	79,3	3,3	.	,0
3	69,2	76,0	3,5	.	,0
4	66,3	75,5	3,6	.	5,9
5	63,0	74,2	3,7	.	16,0

nur Ersterkrankungen



mediane Überlebenszeit

>5,0 Jahre

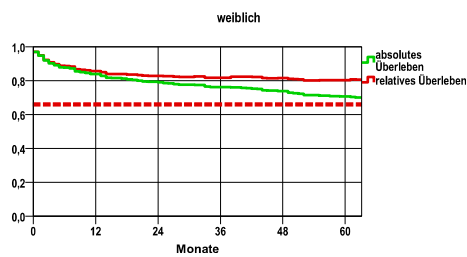
Vergleichswert - - - , 5-Jahres-Überleben (%)

RKI, BRD 2011-2012, niedrigster Wert, männlich 71,0

weiblich

Jahr	beob. Überl.	rel. Überl.	95%-KI ±	N	zens. %
1	83,8	85,6	3,5	421	,0
2	79,1	82,9	3,9	.	,0
3	76,2	81,7	4,1	.	,0
4	73,8	81,5	4,2	.	5,5
5	70,6	80,3	4,4	.	16,9

nur Ersterkrankungen



mediane Überlebenszeit

>5,0 Jahre

Vergleichswert - - - , 5-Jahres-Überleben (%)

RKI, BRD 2011-2012, niedrigster Wert, weiblich 66,0

verwendete Sterbetafel:
Sachsen 1995-2011