

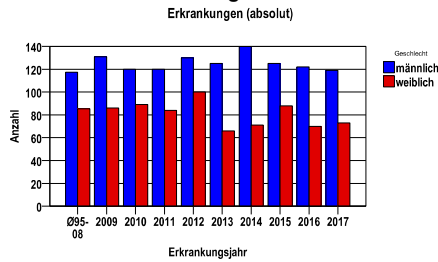
Nierenkarzinom C64

Durchschnittlich erfasste Erkrankungszahlen

Zeitraum	Geschlecht	N	rohe Rate	altersstandardisierte Rate (ESR)*	arithm. Alter Jahre	medianes Alter Jahre	Vergleich medianes Alter	Vergleichsquelle
2012 - 2016	männlich	642	43,7	24,6	68,2	69,8	67,5	RKI, BRD 2013-2014
	weiblich	395	25,4	11,9	71,1	72,6	72,0	

* europastandardisierte Rate

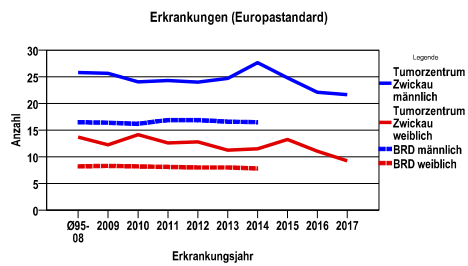
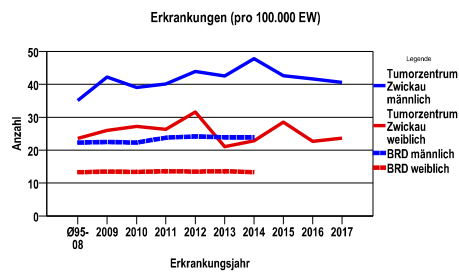
Anzahl Neuerkrankungen



Absolute Neuerkrankungszahlen und Neuerkrankungsraten je 100.000 Einwohner

Jahr	absolut männlich	absolut weiblich	Rohe Rate männlich	Rohe Rate weiblich	Stand. Rate männlich	Stand. Rate weiblich
2017	119	73	40,6	23,7	21,6	9,3
2016	122	70	41,6	22,7	22,1	11,0
2015	125	88	42,6	28,5	24,8	13,2
2014	140	71	47,8	22,9	27,6	11,5
2013	125	66	42,6	21,1	24,7	11,2
2012	130	100	43,9	31,6	24,0	12,8
2011	120	84	40,1	26,3	24,3	12,6
2010	120	89	39,0	27,2	24,1	14,2
2009	131	86	42,2	26,0	25,7	12,3
Ø95-08	117	85	35,1	23,5	25,8	13,7

Stand. Rate = Europastandard



Vergleichswerte - - - - , - - - -

RKI, BRD 2014, männlich 23,9

RKI, BRD 2014, weiblich 13,3

Vergleichswerte - - - - , - - - -

RKI, BRD 2014, männlich 16,5

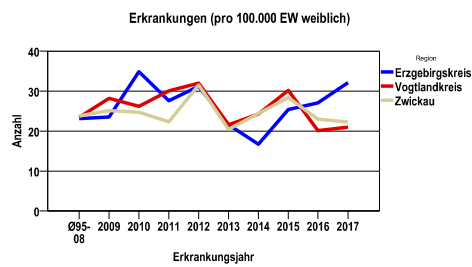
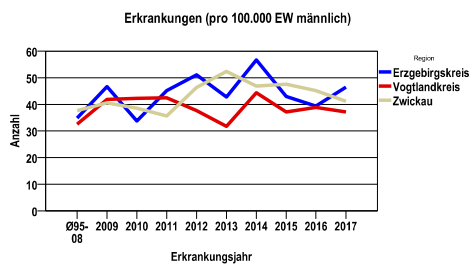
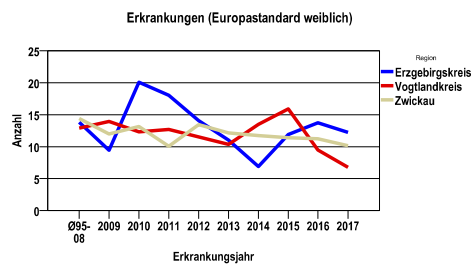
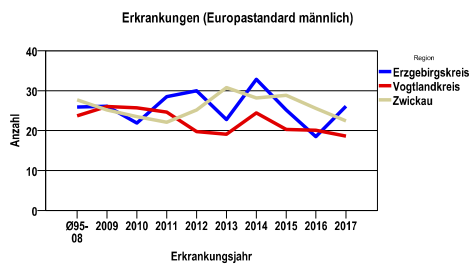
RKI, BRD 2014, weiblich 7,8

Zahl der Neuerkrankungen nach Stadt-/Landkreisen

Tumorzentrum Zwickau	absolut männlich					absolut weiblich				
	2017	2016	2015	2014	2013	2017	2016	2015	2014	2013
Erzgebirgskreis (anteilig 33,2%)	26	22	24	32	24	19	16	15	10	13
Vogtlandkreis	42	44	42	50	36	25	24	36	29	26
Zwickau (anteilig 78,3%)	51	56	59	58	65	29	30	37	32	27

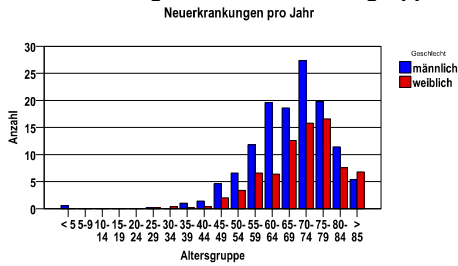
Neuerkrankungsrate nach Stadt-/Landkreisen (n/100.000 Einwohner), altersstandardisiert (ESR)

Region	Stand. Rate männlich					Stand. Rate weiblich				
	2017	2016	2015	2014	2013	2017	2016	2015	2014	2013
Erzgebirgskreis	26,1	18,5	25,2	32,9	22,8	12,3	13,7	11,9	6,9	11,0
Vogtlandkreis	18,6	20,1	20,3	24,4	19,1	6,8	9,5	15,9	13,5	10,3
Zwickau	22,4	25,6	28,8	28,2	30,7	10,2	11,2	11,4	11,7	12,1

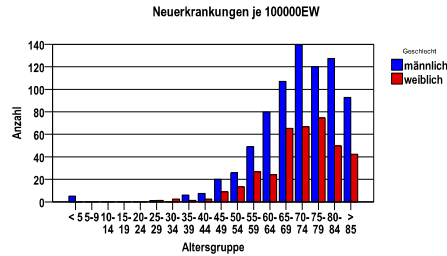


Diagnosejahre 2012 bis 2016

Neuerkrankungen/Jahr nach Altersgruppen



Neuerkrankungen/100.000 EW nach Altersgruppen



Häufigkeit der Tumorerkrankungen nach der Lokalisation (ICD-O)

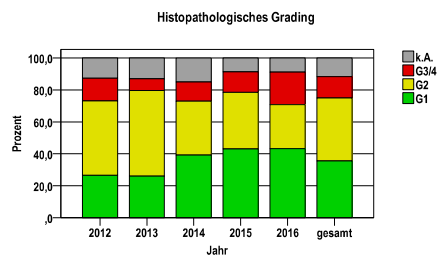
ICD-O	Bezeichnung	m	%m	w	%w	ges.	%ges.
C64.9	Niere o.n.A.	642	100,0	395	100,0	1037	100,0
	Gesamt	642	61,9	395	38,1	1037	.

Histologische Häufigkeitsverteilung

Bezeichnung	M-Code	N	%	% gesamt
Klarzelliges Adenokarzinom o.n.A.	8310/3	679	71,8%	65,5%
Papilläres Adenokarzinom o.n.A.	8260/3	96	10,1%	9,3%
Nierenzellkarzinom o.n.A.	8312/3	67	7,1%	6,5%
Nierenzellkarzinom vom chromophoben Zelltyp	8317/3	29	3,1%	2,8%
sonstige maligne Histologien		75	7,9%	7,2%
maligne Histologien gesamt		946		91,2%
nicht histologisch gesichert		91		8,8%

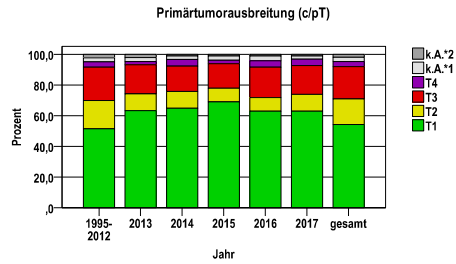
Histologisches Grading (nur histologisch gesicherte Fälle)

Jahr	G1	G2	G3/4	k.A.	gesamt
2012	54	95	29	26	204
2013	46	95	13	23	177
2014	78	67	24	30	199
2015	84	69	25	17	195
2016	74	47	35	15	171
gesamt	336	373	126	111	946
%	36	39	13	12	100



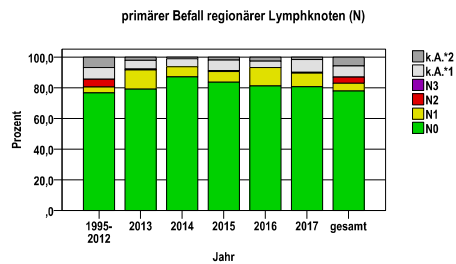
Primärtumorausbreitung (T)

Jahr	T1	T2	T3	T4	k.A.*1	k.A.*2	gesamt
1995-2012	1908	677	808	125	101	79	3698
2013	121	21	36	4	5	4	191
2014	137	23	35	9	5	2	211
2015	147	19	34	5	6	2	213
2016	121	17	38	8	6	2	192
2017	121	21	36	8	4	2	192
gesamt	2555	778	987	159	127	91	4697
%	54	17	21	3	3	2	100



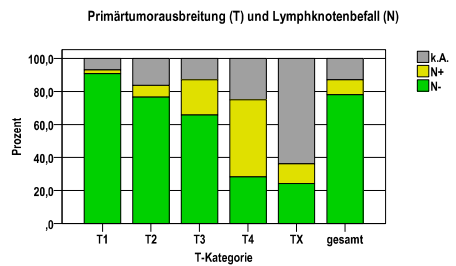
primärer Befall der regionären Lymphknoten (N)

Jahr	N0	N1	N2	N3	k.A.*1	k.A.*2	gesamt
1995-2012	2838	142	183	3	283	249	3698
2013	151	24	1	0	11	4	191
2014	184	14	0	0	11	2	211
2015	178	15	1	0	15	4	213
2016	156	23	0	0	8	5	192
2017	155	17	1	0	16	3	192
gesamt	3662	235	186	3	344	267	4697
%	78	5	4	0	7	6	100



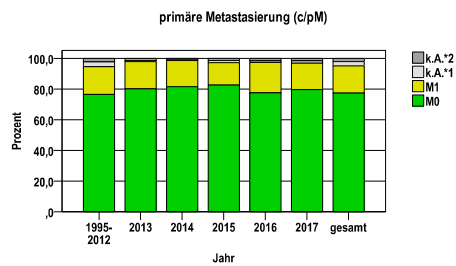
Primärtumorausbreitung (T) und Lymphknotenbefall (N)

T-Kategorie	N-	N+	k.A.	gesamt	N+ %
T1	2320	58	177	2555	2,3
T2	595	56	127	778	7,2
T3	649	210	128	987	21,3
T4	45	74	40	159	46,5
TX	53	26	139	218	11,9
gesamt	3662	424	611	4697	9,0
%	78	9	13	100	.



primäre Metastasierung (M)

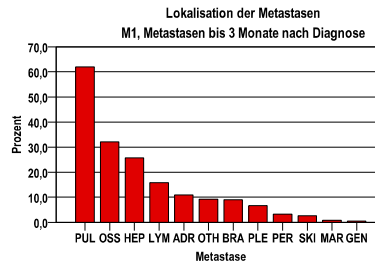
Jahr	M0	M1	k.A.*1	k.A.*2	gesamt
1995-2012	2829	667	120	82	3698
2013	153	34	1	3	191
2014	172	36	1	2	211
2015	176	31	3	3	213
2016	149	38	2	3	192
2017	153	33	3	3	192
gesamt	3632	839	130	96	4697
%	77	18	3	2	100



k.A.*1 = keine Angabe, Primärtumor jedoch histologisch gesichert
k.A.*2 = keine Angabe, nur klinische Sicherung des Tumors

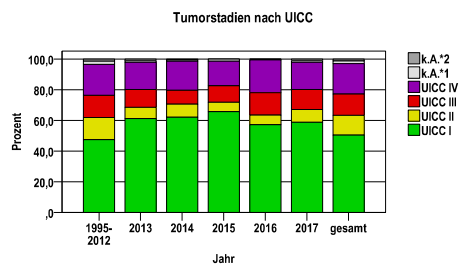
primäre Metastasen

Metastase	Anzahl	Prozent	Gesamt N
PUL	533	62,0	860
OSS	276	32,1	.
HEP	221	25,7	.
LYM	136	15,8	.
ADR	94	10,9	.
OTH	79	9,2	.
BRA	77	9,0	.
PLE	57	6,6	.
PER	28	3,3	.
SKI	22	2,6	.
MAR	7	,8	.
GEN	4	,5	.



Tumorstadien nach UICC

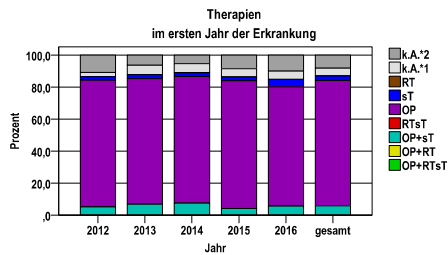
Jahr	UIC C I	UICC II	UICC III	UICC IV	k.A.	gesamt	UICC IV %
1995-2012	1755	535	534	747	78	49	3698 20,2
2013	117	14	22	34	2	2	191 17,8
2014	131	18	19	40	2	1	211 19,0
2015	140	13	23	34	3	0	213 16,0
2016	110	12	28	41	1	0	192 21,4
2017	113	16	25	34	2	2	192 17,7
gesamt	2366	608	651	930	88	54	4697 19,8
%	50	13	14	20	2	1	100 .



Nierenkarzinom C64

Therapien im ersten Jahr nach Diagnosenstellung*

Jahr	OP+RTsT	OP+RT	OP+sT	RTsT	OP	sT	RT	k.A.*1	k.A.*2	gesamt	OP %
2012	0	0	12	0	182	5	0	6	25	230	79,1
2013	0	0	13	0	150	5	0	11	12	191	78,5
2014	0	0	16	0	167	5	0	12	11	211	79,1
2015	0	0	9	0	170	5	0	11	18	213	79,8
2016	0	0	11	0	143	9	0	10	19	192	74,5
gesamt	0	0	61	0	812	29	0	50	85	1037	78,3
%	0	0	6	0	78	3	0	5	8	100	.



sT = systemische Therapie
 RT = Strahlentherapie
 OP = Operation

k.A.*1 = keine tumorspezifische Therapie, jedoch histologisch gesichert
 k.A.*2 = keine tumorspezifische Therapie, nur klinische Sicherung des Tumors

Diagnosejahre
2012 bis 2016

Operationen im ersten Jahr nach Diagnosenstellung*

OPS	Anzahl	%	OPS-Schlüssel Version 2015
5-554	499	57,2	Nephrektomie
5-553	348	39,9	Partielle Resektion der Niere
5-552	32	3,7	Exzision und Destruktion von (erkranktem) Gewebe der Niere
gesamt	873	.	

gesamt = Anzahl der operierten Fälle (entspricht der OP-Anzahl der vorhergehende Tabelle); Mehrfachnennungen bei den OPS-Nummern sind pro Fall möglich; Prozentzahl bezieht sich auf den Anteil an den operierten Gesamtfällen

*Bei Eintritt eines Rezidivs werden weitere Therapien nicht ausgewiesen.

Nierenkarzinom C64

Systemische Therapien im ersten Jahr nach Diagnosenstellung*

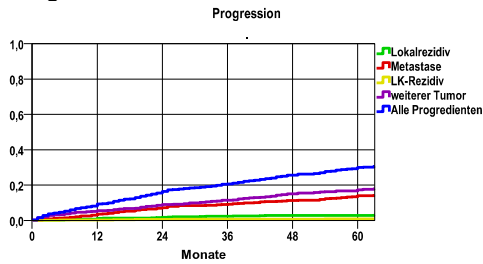
Beschreibung	Typ	Anzahl	%	Protokolltyp:
Medikament o. n. A.	C	4	4,4	CM – Monochemoth.
Cisplatin, Gemcitabin	C	3	3,3	CP – Polychemoth.
Vincristin	C	1	1,1	C – Chemotherapie o.n.A.
Carboplatin, Gemcitabin	C	1	1,1	IC – Immun-/Chemoth.
Dactinomycin, Vincristin	C	1	1,1	H – Hormontherapie
Doxorubicin, Gemcitabin	C	1	1,1	I – Immuntherapie
Sunitinib	I	36	40,0	IU – unspezif. Immunth.
Temsirolimus	I	20	22,2	IS – spezif. Immunth.
Pazopanib	I	19	21,1	
Denosumab	I	9	10,0	
Everolimus	I	7	7,8	
Nivolumab	I	7	7,8	
Bevacizumab, Interferon alpha	I	5	5,6	
Axitinib	I	2	2,2	
Interferon alpha	I	1	1,1	
Bevacizumab	I	1	1,1	
Sorafenib	I	1	1,1	
Ipilimumab	I	1	1,1	
Ipilimumab, Nivolumab	I	1	1,1	
gesamt Anzahl der Fälle		90	.	

gesamt = Anzahl der therapierten Fälle; Mehrfachnennungen von Therapien sind pro Fall möglich; Prozentzahl bezieht sich auf den Anteil an den systemisch therapierten Gesamtfällen

*Bei Eintritt eines Rezidivs werden weitere Therapien nicht ausgewiesen.

Diagnosejahre
2008 bis 2013

Progression

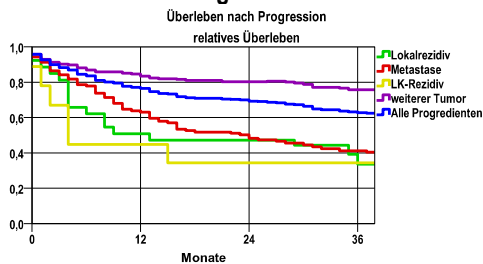


mediane ereignisfreie Zeit

Lokalrezidiv	>5,0 Jahre
Metastase	>5,0 Jahre
LK-Rezidiv	>5,0 Jahre
weiterer Tumor	>5,0 Jahre
Alle Progredienten	>5,0 Jahre

Progression setzt Vollremission voraus.

Überleben nach Progression



Ereignis	Monate	%	95%CI	N	zens. +1 %	zens. %	E
Lokalrezidiv	12	1,1	,4- 1,8	910	6,3	1,3	10
	24	1,8	,9- 2,6		13,2	3,5	15
	36	2,4	1,4- 3,4		21,2	7,9	20
	48	2,8	1,7- 4,0		31,5	14,6	23
	60	2,8	. - .		45,6	25,3	23
Metastase	12	3,5	2,3- 4,7	910	5,9	1,3	31
	24	7,1	5,4- 8,9		11,9	3,5	61
	36	9,2	7,2-11,2		18,6	8,0	77
	48	11,3	9,2-13,5		27,5	14,6	92
	60	14,0	11,5-16,5		39,7	24,3	107
LK-Rezidiv	12	,3	,0- ,7	910	6,8	1,3	3
	24	,6	,1- 1,1		14,1	3,5	5
	36	,7	,1- 1,3		22,5	8,0	6
	48	,7	. - .		33,0	14,7	6
	60	,9	,2- 1,6		47,0	25,4	7
weiterer Tumor	12	5,5	4,0- 7,0	910	6,0	1,3	49
	24	9,1	7,1-11,0		12,7	3,4	78
	36	11,5	9,3-13,6		20,3	7,6	96
	48	15,0	12,5-17,5		29,0	13,7	120
	60	17,4	14,6-20,1		41,0	22,7	133
Alle Progredienten	12	9,3	7,3-11,2	910	5,1	1,3	82
	24	16,4	14,0-18,9		10,2	3,4	142
	36	20,6	17,9-23,4		16,0	7,5	175
	48	25,6	22,6-28,6		23,4	13,5	210
	60	30,0	26,7-33,3		33,6	21,6	236

N = Anzahl der Fälle mit Vollremission

E = Anzahl der Ereignisse

Ereignis	beob. Überl.	rel. Überl.	95%-KI ±	N	zens. %
Lokalrezidiv	31,5	33,7	19,1	26	11,5
Metastase	38,6	41,3	9,2	124	16,9
LK-Rezidiv	33,3	34,4	.	9	11,1
weiterer Tumor	69,6	75,7	7,6	168	29,8
Alle Progredienten	57,9	62,7	6,2	283	24,4

medianes Überleben nach Progression

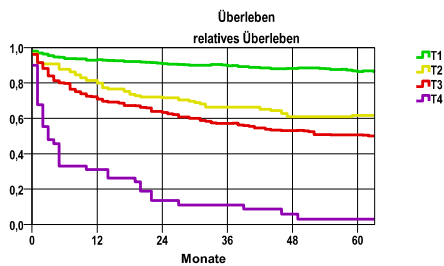
Lokalrezidiv	1,0 Jahre
Metastase	1,9 Jahre
LK-Rezidiv	,3 Jahre
weiterer Tumor	>3,0 Jahre
Alle Progredienten	>3,0 Jahre

Diagnosejahre
2008 bis 2013

5-Jahres-Überleben nach Tumorgröße

T-Kategorie	beob. Überl.	rel. Überl.	95%-KI ±	N	zens. %
T1	74,5	86,4	3,6	579	10,7
T2	54,3	61,6	9,2	114	6,1
T3	43,3	50,7	6,8	205	6,3
T4	2,5	3,0	4,8	40	,0

nur Ersterkrankungen



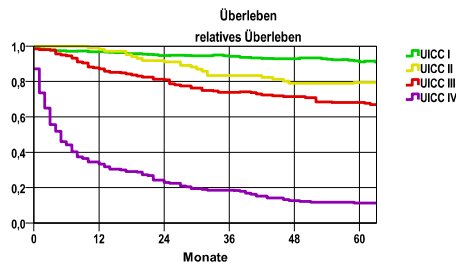
mediane Überlebenszeit

T1 >5,0 Jahre
T2 >5,0 Jahre
T3 >5,0 Jahre
T4 ,2 Jahre

5-Jahres-Überleben nach UICC-Tumorstadium

UICC-Stadium	beob. Überl.	rel. Überl.	95%-KI ±	N	zens. %
UICC I	79,0	91,1	3,5	541	11,5
UICC II	71,4	79,5	9,9	81	8,6
UICC III	57,7	68,1	8,6	128	6,3
UICC IV	9,2	11,3	4,0	203	2,5

nur Ersterkrankungen



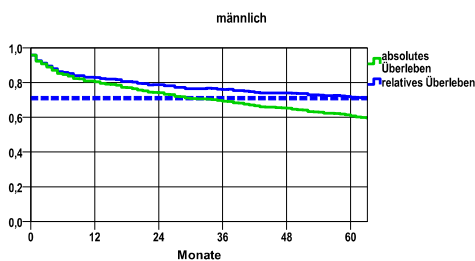
mediane Überlebenszeit

UICC I >5,0 Jahre
UICC II >5,0 Jahre
UICC III >5,0 Jahre
UICC IV ,4 Jahre

Überleben gesamt, männlich

Jahr	beob. Überl.	rel. Überl.	95%-KI ±	N	zens. %
1	80,4	82,9	3,2	583	,0
2	74,1	78,7	3,6	.	,0
3	69,3	76,0	3,7	.	,0
4	65,2	74,0	3,9	.	,0
5	60,8	71,6	4,0	.	9,3

nur Ersterkrankungen



mediane Überlebenszeit

>5,0 Jahre

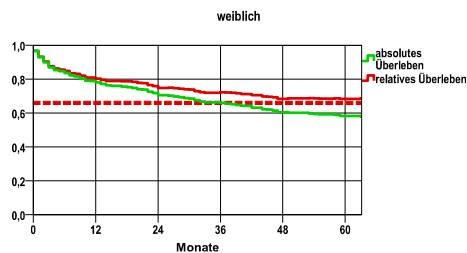
Vergleichswert - - - , 5-Jahres-Überleben (%)

RKI, BRD 2011-2012, niedrigster Wert, männlich 71,0

weiblich

Jahr	beob. Überl.	rel. Überl.	95%-KI ±	N	zens. %
1	78,1	80,4	4,1	397	,0
2	70,5	74,8	4,5	.	,0
3	66,0	72,2	4,7	.	,0
4	60,5	68,3	4,8	.	,0
5	58,3	68,2	4,9	.	7,1

nur Ersterkrankungen



mediane Überlebenszeit

>5,0 Jahre

Vergleichswert - - - , 5-Jahres-Überleben (%)

RKI, BRD 2011-2012, niedrigster Wert, weiblich 66,0

verwendete Sterbetafel:
Sachsen 1995-2011