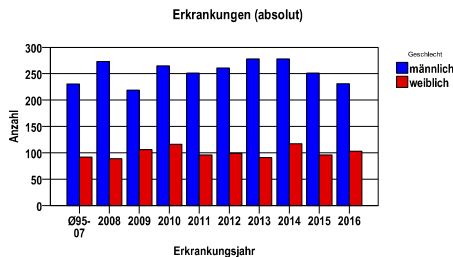


**Durchschnittlich erfasste Erkrankungszahlen**

Zeitraum	Geschlecht	N	rohe Rate	altersstandardisierte Rate (ESR)*	arithm. Alter Jahre	medianes Alter Jahre	Vergleich medianes Alter	Vergleichsquelle
2011 - 2015	männlich	1319	36,7	18,8	73,5	75,1	73,5	RKI, BRD 2011-2012
	weiblich	499	13,2	4,8	76,7	78,1	76,0	

\* europastandardisierte Rate

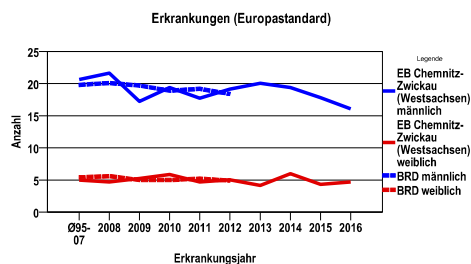
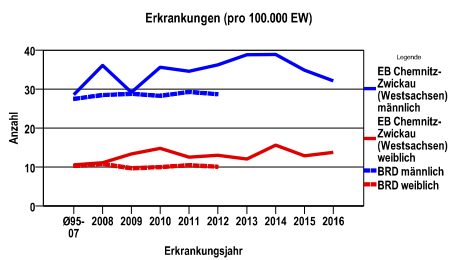
**Anzahl Neuerkrankungen**



**Absolute Neuerkrankungen und Neuerkrankungsraten je 100.000 Einwohner**

Jahr	absolut männlich	absolut weiblich	Rohe Rate männlich	Rohe Rate weiblich	Stand. Rate männlich	Stand. Rate weiblich
2016	231	103	32,1	13,8	16,1	4,7
2015	251	96	34,9	12,9	17,8	4,3
2014	278	117	38,9	15,6	19,4	6,0
2013	278	91	38,8	12,1	20,0	4,2
2012	261	99	36,2	13,0	19,1	5,0
2011	251	96	34,6	12,5	17,8	4,7
2010	265	116	35,6	14,8	19,4	5,9
2009	219	106	29,2	13,4	17,2	5,2
2008	273	89	36,1	11,1	21,6	4,7
Ø95-07	231	92	28,6	10,6	20,7	5,0

Stand. Rate = Europastandard



**Vergleichswerte** - - - ; - - -

RKI, BRD 2012, männlich 28,7  
 RKI, BRD 2012, weiblich 10,1

**Vergleichswerte** - - - ; - - -

RKI, BRD 2012, männlich 18,4  
 RKI, BRD 2012, weiblich 4,9

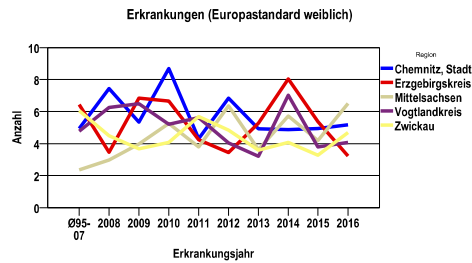
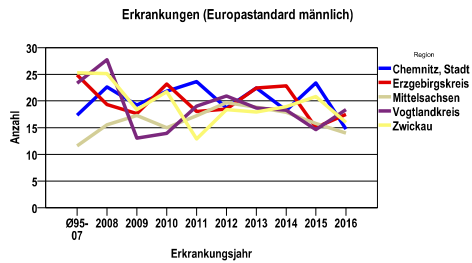
**EB Chemnitz-Zwickau (Westsachsen) Chemnitz, Stadt, Erzgebirgskreis, Mittelsachsen, Vogtlandkreis, Zwickau**  
**Harnblasenkarzinome C67**

**Zahl der Neuerkrankungen nach Stadt-/Landkreisen**

EB Chemnitz-Zwickau (Westsachsen)	absolut männlich					absolut weiblich				
	2016	2015	2014	2013	2012	2016	2015	2014	2013	2012
Chemnitz, Stadt	32	49	39	45	41	20	18	15	16	22
Erzgebirgskreis	60	51	83	77	61	17	23	39	29	19
Mittelsachsen	45	51	54	56	59	26	22	22	16	24
Vogtlandkreis	42	34	39	43	44	16	15	21	12	12
Zwickau	52	66	63	57	56	24	18	20	18	22

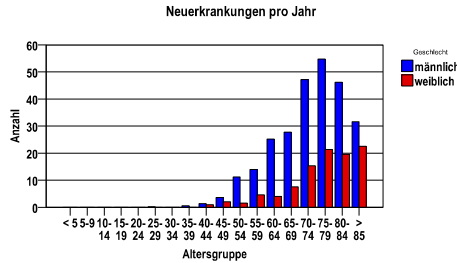
**Neuerkrankungsrate nach Stadt-/Landkreisen (n/100.000 Einwohner), altersstandardisiert (ESR)**

Region	Stand. Rate männlich					Stand. Rate weiblich				
	2016	2015	2014	2013	2012	2016	2015	2014	2013	2012
Chemnitz, Stadt	14,7	23,4	18,2	22,4	18,7	5,2	5,0	4,9	4,9	6,8
Erzgebirgskreis	17,5	15,0	22,8	22,4	18,5	3,2	5,4	8,0	5,3	3,4
Mittelsachsen	14,0	15,8	17,9	18,8	19,7	6,5	4,2	5,7	3,6	6,4
Vogtlandkreis	18,4	14,6	18,3	18,7	20,9	4,1	3,8	7,0	3,2	4,0
Zwickau	16,0	20,8	18,9	17,9	18,4	4,7	3,3	4,1	3,6	4,8

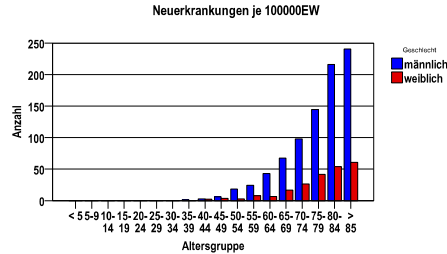


**Diagnosejahre**  
2011 bis 2015

**Neuerkrankungen/Jahr nach Altersgruppen**



**Neuerkrankungen/100.000 EW nach Altersgruppen**



**Häufigkeit der Tumorerkrankungen nach der ICD10**

ICD-10	Bezeichnung	m	%m	w	%w	ges.	%ges.
C67.0	Bösartige Neubildung: Trigonum vesicae	26	2,0	13	2,6	39	2,1
C67.1	Bösartige Neubildung: Apex vesicae	14	1,1	2	,4	16	,9
C67.2	Bösartige Neubildung: Laterale Harnblasenwand	250	19,0	97	19,4	347	19,1
C67.3	Bösartige Neubildung: Vordere Harnblasenwand	14	1,1	10	2,0	24	1,3
C67.4	Bösartige Neubildung: Hintere Harnblasenwand	58	4,4	15	3,0	73	4,0
C67.5	Bösartige Neubildung: Harnblasenhals	7	,5	4	,8	11	,6
C67.6	Bösartige Neubildung: Ostium ureteris	11	,8	9	1,8	20	1,1
C67.7	Bösartige Neubildung: Urachus	0	.	1	,2	1	,1
C67.8	Bösartige Neubildung: Harnblase, mehrere Teilbereiche überlappend	721	54,7	247	49,5	968	53,2
C67.9	Bösartige Neubildung: Harnblase, nicht näher bezeichnet	218	16,5	101	20,2	319	17,5
	Gesamt	1319	72,6	499	27,4	1818	.

**Häufigkeit der Tumorerkrankungen nach der Lokalisation (ICD-O)**

ICD-O	Bezeichnung	m	%m	w	%w	ges.	%ges.
C67.8	Harnblase, mehrere Teilbereiche überlappend	717	54,4	245	49,1	962	52,9
C67.2	Laterale Harnblasenwand	251	19,0	99	19,8	350	19,3
C67.9	Blase o.n.A.	218	16,5	101	20,2	319	17,5
C67.4	Hintere Harnblasenwand	59	4,5	15	3,0	74	4,1
C67.0	Trigonum vesicae	29	2,2	13	2,6	42	2,3
C67.3	Vordere Harnblasenwand	13	1,0	10	2,0	23	1,3
C67.6	Ostium ureteris	11	,8	9	1,8	20	1,1
C67.1	Blasendach	14	1,1	2	,4	16	,9
C67.5	Harnblasenhals	7	,5	4	,8	11	,6
C67.7	Urachus	0	.	1	,2	1	,1
	Gesamt	1319	72,6	499	27,4	1818	.

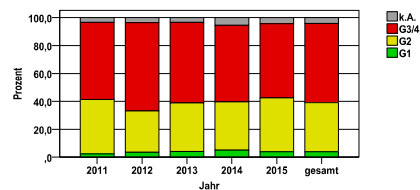
**Histologische Häufigkeitsverteilung**

Bezeichnung	M-Code	N	%	% gesamt
Übergangszellkarzinom o.n.A.	8120/3	1245	72,0%	68,5%
Papilläres Übergangszellkarzinom	8130/3	352	20,4%	19,4%
sonstige maligne Histologien		132	7,6%	7,3%
maligne Histologien gesamt		1729		95,1%
nicht histologisch gesichert		89		4,9%

**Histologisches Grading (nur histologisch gesicherte Fälle)**

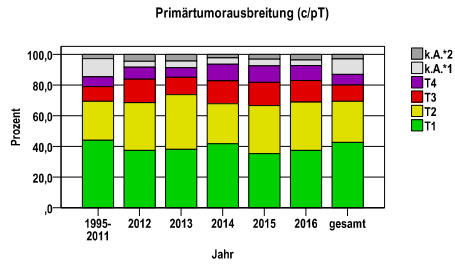
Jahr	G1	G2	G3/4	k.A.	gesamt
2011	8	128	182	11	329
2012	12	101	216	12	341
2013	14	121	201	12	348
2014	19	132	209	21	381
2015	13	127	176	14	330
gesamt	66	609	984	70	1729
%	4	35	57	4	100

Histopathologisches Grading



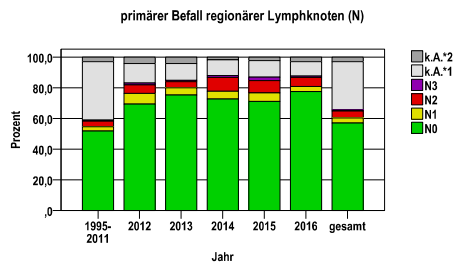
**Primärtumorausbreitung (T)**

Jahr	T1	T2	T3	T4	k.A.*1	k.A.*2	gesamt
1995-2011	2470	1427	529	362	668	151	5607
2012	135	112	55	28	14	16	360
2013	141	131	42	23	16	16	369
2014	165	103	59	43	16	9	395
2015	123	108	53	37	15	11	347
2016	125	105	47	33	12	12	334
gesamt	3159	1986	785	526	741	215	7412
%	43	27	11	7	10	3	100



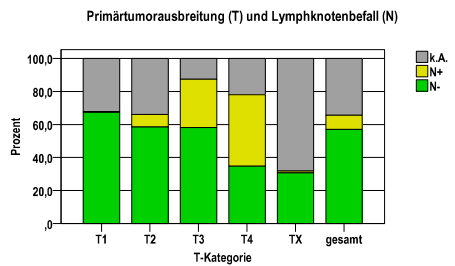
**primärer Befall der regionären Lymphknoten (N)**

Jahr	N0	N1	N2	N3	k.A.*1	k.A.*2	gesamt
1995-2011	2902	159	210	31	2139	166	5607
2012	250	25	20	4	46	15	360
2013	278	17	15	3	41	15	369
2014	287	20	36	5	40	7	395
2015	247	19	28	8	37	8	347
2016	259	11	20	3	31	10	334
gesamt	4223	251	329	54	2334	221	7412
%	57	3	4	1	31	3	100



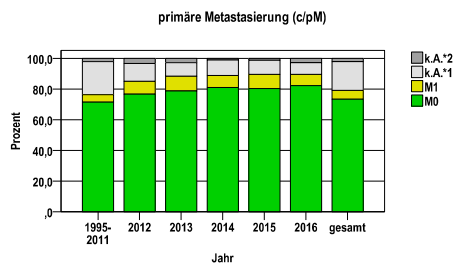
**Primärtumorausbreitung (T) und Lymphknotenbefall (N)**

T-Kategorie	N-	N+	k.A.	gesamt	N+ %
T1	2129	16	1014	3159	,5
T2	1161	151	674	1986	7,6
T3	456	230	99	785	29,3
T4	183	227	116	526	43,2
TX	294	10	652	956	1,0
gesamt	4223	634	2555	7412	8,6
%	57	9	34	100	.



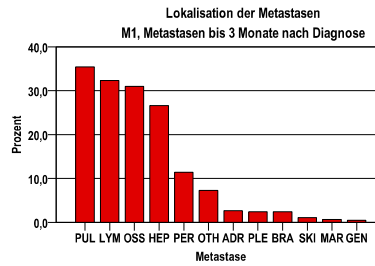
**primäre Metastasierung (M)**

Jahr	M0	M1	k.A.*1	k.A.*2	gesamt
1995-2011	4005	272	1215	115	5607
2012	276	30	42	12	360
2013	291	35	33	10	369
2014	320	31	40	4	395
2015	279	32	32	4	347
2016	275	24	26	9	334
gesamt	5446	424	1388	154	7412
%	73	6	19	2	100



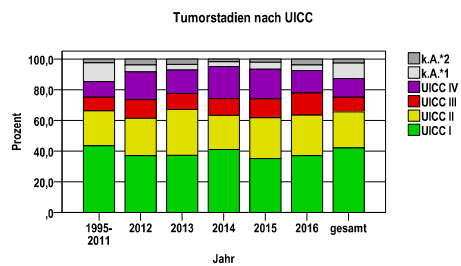
**primäre Metastasen**

Metastase	Anzahl	Prozent	Gesamt N
PUL	161	35,4	455
LYM	147	32,3	.
OSS	141	31,0	.
HEP	121	26,6	.
PER	52	11,4	.
OTH	33	7,3	.
ADR	12	2,6	.
PLE	11	2,4	.
BRA	11	2,4	.
SKI	5	1,1	.
MAR	3	,7	.
GEN	2	,4	.



**Tumorstadien nach UICC**

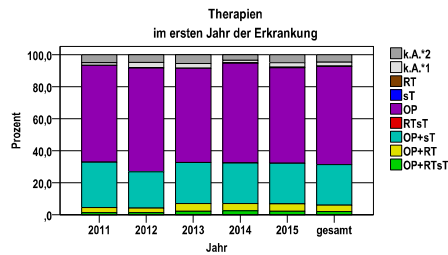
Jahr	UICC I	UICC II	UICC III	UICC IV	k.A.*1	k.A.*2	gesamt	UICC IV %
1995-2011	2440	1280	488	578	688	133	5607	10,3
2012	133	88	44	65	16	14	360	18,1
2013	137	111	38	57	13	13	369	15,4
2014	162	88	43	83	12	7	395	21,0
2015	122	92	43	67	16	7	347	19,3
2016	124	88	48	49	12	13	334	14,7
gesamt	3118	1747	704	899	757	187	7412	12,1
%	42	24	9	12	10	3	100	.



**Therapien im ersten Jahr nach Diagnosenstellung\***

Jahr	OP+RTsT	OP+RT	OP+sT	RTsT	OP	sT	RT	k.A.*1	k.A.*2	gesamt	OP %
2011	5	11	98	0	210	0	0	6	17	347	60,5
2012	5	10	82	0	233	1	0	12	17	360	64,7
2013	8	18	95	0	217	0	0	11	20	369	58,8
2014	10	18	100	0	246	1	0	6	14	395	62,3
2015	8	16	88	0	207	1	0	10	17	347	59,7
gesamt	36	73	463	0	1113	3	0	45	85	1818	61,2
%	2	4	25	0	61	0	0	2	5	100	.

sT = systemische Therapie  
 RT = Strahlentherapie  
 OP = Operation



Diagnosejahre
2011 bis 2015

**Operationen im ersten Jahr nach Diagnosenstellung\***

OPS	Anzahl	%	OPS-Schlüssel Version 2015
5-573	1645	97,6	Transurethrale Inzision, Exzision, Destruktion und Resektion von (erkranktem) Gewebe der Harnblase
5-576	488	29,0	Zystektomie
5-575	17	1,0	Partielle Harnblasenresektion
5-574	9	,5	Offen chirurgische und laparoskopische Exzision und Destruktion von (erkranktem) Gewebe der Harnblase
gesamt	1685	.	

gesamt = Anzahl der operierten Fälle (entspricht der OP-Anzahl der vorhergehende Tabelle); Mehrfachnennungen bei den OPS-Nummern sind pro Fall möglich; Prozentzahl bezieht sich auf den Anteil an den operierten Gesamtfällen

**Systemische Therapien im ersten Jahr nach Diagnosenstellung\***

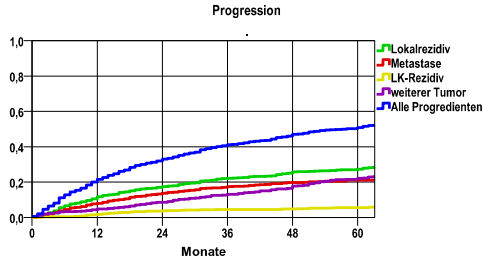
Beschreibung	Typ	Anzahl	%	Protokolltyp:
Medikament o. n. A.	C	329	65,5	CM – Monochemoth.
Cisplatin, Gemcitabin	C	102	20,3	CP – Polychemoth.
Gemcitabin	C	16	3,2	C – Chemotherapie o.n.A.
Cisplatin, Gemcitabin, Paclitaxel	C	12	2,4	IC – Immun-/Chemoth.
Carboplatin, Gemcitabin	C	11	2,2	H – Hormontherapie
Carboplatin	C	9	1,8	I – Immuntherapie
Cisplatin	C	8	1,6	IU – unspezif. Immunth.
Mitomycin	C	8	1,6	IS – spezif. Immunth.
Vinflunin	C	6	1,2	
Denosumab	I	6	1,2	
gesamt Anzahl der Fälle		502	.	

gesamt = Anzahl der therapierten Fälle; Mehrfachnennungen von Therapien sind pro Fall möglich; Prozentzahl bezieht sich auf den Anteil an den systemisch therapierten Gesamtfällen

\*Bei Eintritt eines Rezidivs werden weitere Therapien nicht ausgewiesen.

Diagnosejahre
2007 bis 2012

**Progression**



**mediane ereignisfreie Zeit**

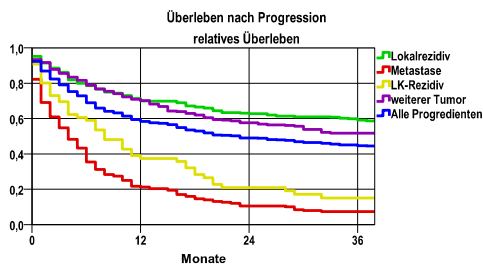
Lokalrezidiv	>5,0 Jahre
Metastase	>5,0 Jahre
LK-Rezidiv	>5,0 Jahre
weiterer Tumor	>5,0 Jahre
Alle Progredienten	4,8 Jahre

Ereignis	Monate	%	95%CI	N	zens. +1 %	zens. %	E
Lokalrezidiv	12	11,7	9,8-13,6	1235	14,1	2,7	134
	24	17,5	15,2-19,8		25,7	5,6	191
	36	22,1	19,5-24,7		34,3	8,9	229
	48	25,7	22,9-28,5		43,0	13,5	253
	60	27,2	24,3-30,2		53,6	21,1	261
Metastase	12	8,0	6,5- 9,6	1235	12,5	2,8	93
	24	13,7	11,7-15,8		22,1	5,9	151
	36	17,4	15,1-19,8		30,1	10,0	184
	48	19,7	17,2-22,2		39,8	15,3	201
	60	21,0	18,4-23,7		52,5	24,3	209
LK-Rezidiv	12	1,7	,9- 2,5	1235	16,4	2,8	19
	24	3,8	2,6- 4,9		29,1	6,0	39
	36	4,5	3,2- 5,8		40,1	10,1	45
	48	4,8	3,4- 6,2		51,6	15,5	47
	60	5,6	4,0- 7,1		64,8	24,8	51
weiterer Tumor	12	4,7	3,5- 6,0	1235	16,0	2,8	55
	24	8,6	6,9-10,3		28,3	6,0	92
	36	13,1	10,9-15,2		39,0	9,9	128
	48	17,7	15,1-20,3		48,5	14,9	158
	60	22,1	19,0-25,1		60,3	23,2	180
Alle Progredienten	12	21,6	19,2-24,0	1235	10,9	2,7	251
	24	33,0	30,2-35,8		17,9	5,4	369
	36	41,2	38,2-44,2		23,2	8,5	444
	48	47,1	44,0-50,2		29,2	12,6	491
	60	50,9	47,6-54,1		37,7	19,3	515

Progression setzt Vollremission voraus.

N = Anzahl der Fälle mit Vollremission  
 E = Anzahl der Ereignisse

**Überleben nach Progression**



Ereignis	beob. Überl.	rel. Überl.	95%-KI ±	N	zens. %
Lokalrezidiv	52,4	59,2	6,1	275	8,7
Metastase	6,8	7,4	3,5	219	2,7
LK-Rezidiv	14,0	15,1	9,3	55	1,8
weiterer Tumor	46,4	51,7	7,1	213	16,0
Alle Progredienten	39,9	44,7	4,2	548	8,6

**medianes Überleben nach Progression**

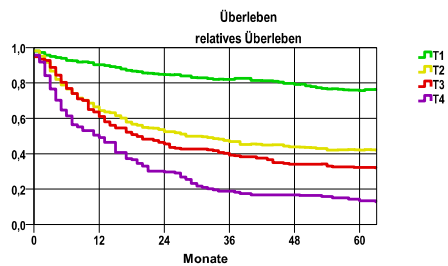
Lokalrezidiv	>3,0 Jahre
Metastase	,3 Jahre
LK-Rezidiv	,6 Jahre
weiterer Tumor	>3,0 Jahre
Alle Progredienten	1,8 Jahre

Diagnosejahre
2007 bis 2012

**5-Jahres-Überleben nach Tumorgroße**

T-Kategorie	beob. Überl.	rel. Überl.	95%-KI ±	N	zens. %
T1	58,9	75,7	3,8	669	8,7
T2	31,7	42,1	4,0	521	4,6
T3	26,8	32,2	6,3	193	5,7
T4	11,2	13,5	5,2	141	,7

nur Ersterkrankungen



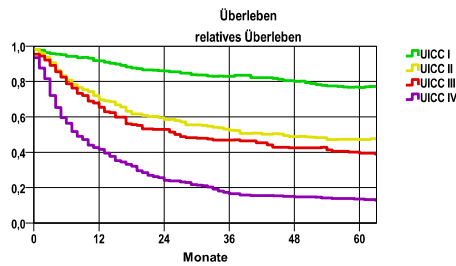
**mediane Überlebenszeit**

T1 >5,0 Jahre  
 T2 2,3 Jahre  
 T3 1,6 Jahre  
 T4 ,9 Jahre

**5-Jahres-Überleben nach UICC-Tumorstadium**

UICC-Stadium	beob. Überl.	rel. Überl.	95%-KI ±	N	zens. %
UICC I	59,4	76,6	3,8	653	8,9
UICC II	35,4	47,2	4,5	436	5,0
UICC III	31,7	39,5	7,4	153	7,8
UICC IV	11,2	13,6	3,7	276	,7

nur Ersterkrankungen



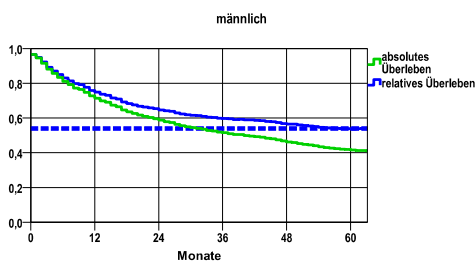
**mediane Überlebenszeit**

UICC I >5,0 Jahre  
 UICC II 3,8 Jahre  
 UICC III 2,2 Jahre  
 UICC IV ,6 Jahre

**Überleben gesamt, männlich**

Jahr	beob. Überl.	rel. Überl.	95%-KI ±	N	zens. %
1	71,4	74,9	2,6	1176	,0
2	58,8	64,7	2,8	.	,0
3	51,5	59,7	2,9	.	,0
4	46,3	56,5	2,8	.	,0
5	41,5	53,6	2,8	.	6,0

nur Ersterkrankungen



**mediane Überlebenszeit**

>5,0 Jahre

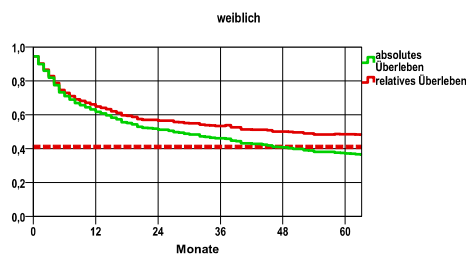
**Vergleichswert - - - - , 5-Jahres-Überleben (%)**

RKI, BRD 2011-2012, niedrigster Wert, männlich 54,0

**weiblich**

Jahr	beob. Überl.	rel. Überl.	95%-KI ±	N	zens. %
1	61,8	64,9	4,3	484	,0
2	51,2	56,6	4,5	.	,0
3	46,1	53,4	4,4	.	,0
4	40,7	50,1	4,4	.	,0
5	37,2	48,4	4,3	.	6,2

nur Ersterkrankungen



**mediane Überlebenszeit**

4,0 Jahre

**Vergleichswert - - - - , 5-Jahres-Überleben (%)**

RKI, BRD 2011-2012, niedrigster Wert, weiblich 41,0

**verwendete Sterbetafel:**  
 Sachsen 1995-2011