

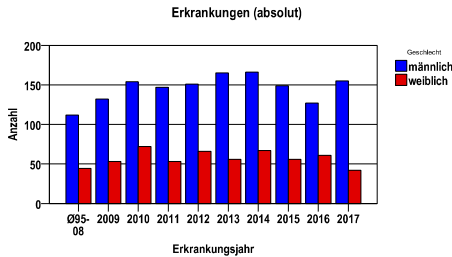
Harnblasenkarzinome C67

Durchschnittlich erfasste Erkrankungszahlen

Zeitraum	Geschlecht	N	rohe Rate	altersstandardisierte Rate (ESR)*	arithm. Alter Jahre	medianes Alter Jahre	Vergleich medianes Alter	Vergleichsquelle
2012 - 2016	männlich	758	35,7	18,5	73,2	75,3	74,0	RKI, BRD 2013-2014
	weiblich	306	13,9	5,2	76,5	78,2	76,5	

* europastandardisierte Rate

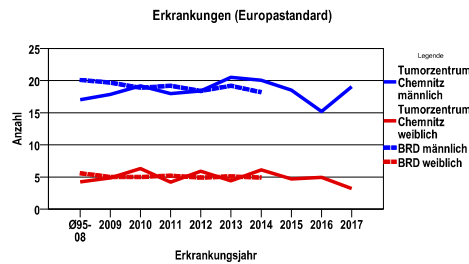
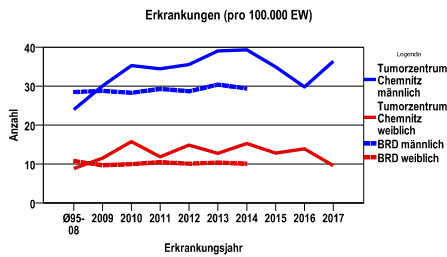
Anzahl Neuerkrankungen



Absolute Neuerkrankungen und Neuerkrankungsraten je 100.000 Einwohner

Jahr	absolut männlich	absolut weiblich	Rohe Rate männlich	Rohe Rate weiblich	Stand. Rate männlich	Stand. Rate weiblich
2017	155	42	36,4	9,6	19,0	3,2
2016	127	61	29,8	13,9	15,2	5,0
2015	149	56	35,0	12,8	18,5	4,7
2014	166	67	39,3	15,3	20,1	6,1
2013	165	56	39,1	12,7	20,5	4,4
2012	151	66	35,6	14,9	18,4	5,9
2011	147	53	34,4	11,9	18,0	4,2
2010	154	72	35,3	15,8	19,2	6,3
2009	132	53	30,0	11,5	17,9	4,9
Ø95-08	112	44	24,0	8,9	17,0	4,2

Stand. Rate = Europastandard



Vergleichswerte

RKI, BRD 2014, männlich 29,4

RKI, BRD 2014, weiblich 10,1

Vergleichswerte

RKI, BRD 2014, männlich 18,2

RKI, BRD 2014, weiblich 4,9

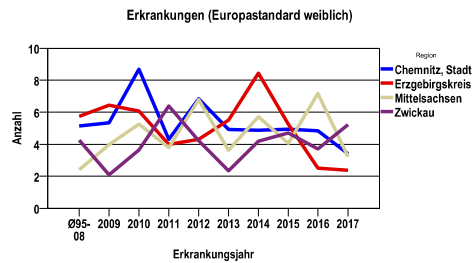
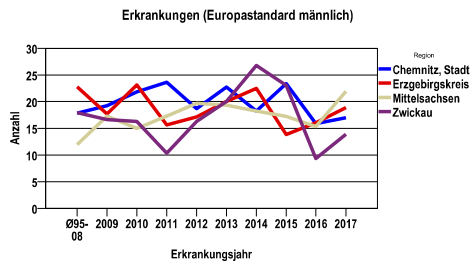
Harnblasenkarzinome C67

Zahl der Neuerkrankungen nach Stadt-/Landkreisen

Tumorzentrum Chemnitz	absolut männlich					absolut weiblich				
	2017	2016	2015	2014	2013	2017	2016	2015	2014	2013
Chemnitz, Stadt	37	34	49	39	46	13	19	18	15	16
Erzgebirgskreis (anteilig 66,8%)	45	38	32	55	47	7	9	12	26	21
Mittelsachsen	64	49	54	55	58	14	28	21	22	16
Zwickau (anteilig 21,7%)	9	6	14	17	14	8	5	5	4	3

Neuerkrankungsrate nach Stadt-/Landkreisen (n/100.000 Einwohner), altersstandardisiert (ESR)

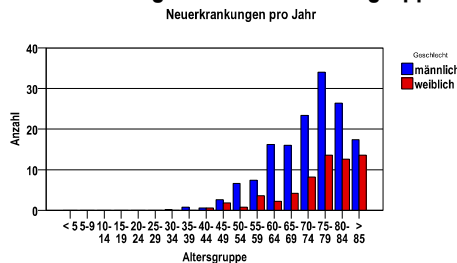
Region	Stand. Rate männlich					Stand. Rate weiblich				
	2017	2016	2015	2014	2013	2017	2016	2015	2014	2013
Chemnitz, Stadt	17,0	15,9	23,4	18,2	22,7	3,4	4,8	5,0	4,9	4,9
Erzgebirgskreis	18,9	16,0	13,8	22,5	20,0	2,4	2,5	5,3	8,4	5,5
Mittelsachsen	21,9	15,3	17,2	18,2	19,3	3,2	7,2	4,1	5,7	3,6
Zwickau	13,9	9,3	23,1	26,8	20,0	5,2	3,7	4,7	4,2	2,3



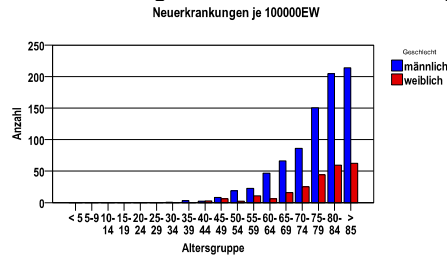
Harnblasenkarzinome C67

Diagnosejahre
2012 bis 2016

Neuerkrankungen/Jahr nach Altersgruppen



Neuerkrankungen/100.000 EW nach Altersgruppen



Häufigkeit der Tumorerkrankungen nach der ICD10

ICD-10	Bezeichnung	m	%m	w	%w	ges.	%ges.
C67.0	Bösartige Neubildung: Trigonum vesicae	9	1,2	4	1,3	13	1,2
C67.2	Bösartige Neubildung: Laterale Harnblasenwand	127	16,8	56	18,3	183	17,2
C67.4	Bösartige Neubildung: Hintere Harnblasenwand	30	4,0	4	1,3	34	3,2
C67.8	Bösartige Neubildung: Harnblase, mehrere Teilbereiche überlappend	395	52,1	149	48,7	544	51,1
C67.9	Bösartige Neubildung: Harnblase, nicht näher bezeichnet	175	23,1	79	25,8	254	23,9
sonst.	sonstige Erkrankungen	22	2,9	14	4,6	36	3,4
	Gesamt	758	71,2	306	28,8	1064	.

Häufigkeit der Tumorerkrankungen nach der Lokalisation (ICD-O)

ICD-O	Bezeichnung	m	%m	w	%w	ges.	%ges.
C67.8	Harnblase, mehrere Teilbereiche überlappend	394	52,0	149	48,7	543	51,0
C67.9	Blase o.n.A.	175	23,1	79	25,8	254	23,9
C67.2	Laterale Harnblasenwand	128	16,9	56	18,3	184	17,3
C67.4	Hintere Harnblasenwand	30	4,0	4	1,3	34	3,2
C67.0	Trigonum vesicae	9	1,2	4	1,3	13	1,2
sonst.	sonstige Lokalisationen	22	2,9	14	4,6	36	3,4
	Gesamt	758	71,2	306	28,8	1064	.

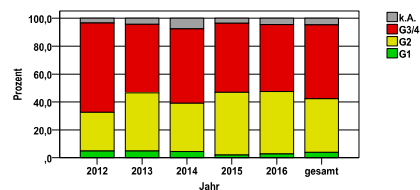
Histologische Häufigkeitsverteilung

Bezeichnung	M-Code	N	%	% gesamt
Übergangszellkarzinom o.n.A.	8120/3	768	76,4%	72,2%
Papilläres Übergangszellkarzinom	8130/3	152	15,1%	14,3%
sonstige maligne Histologien		85	8,5%	8,0%
maligne Histologien gesamt		1005		94,5%
nicht histologisch gesichert		59		5,5%

Histologisches Grading (nur histologisch gesicherte Fälle)

Jahr	G1	G2	G3/4	k.A.	gesamt
2012	10	56	130	7	203
2013	10	85	100	9	204
2014	10	77	119	17	223
2015	4	88	97	7	196
2016	5	80	86	8	179
gesamt	39	386	532	48	1005
%	4	38	53	5	100

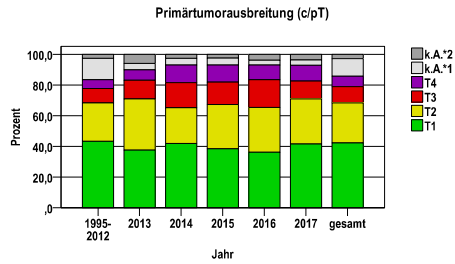
Histopathologisches Grading



Harnblasenkarzinome C67

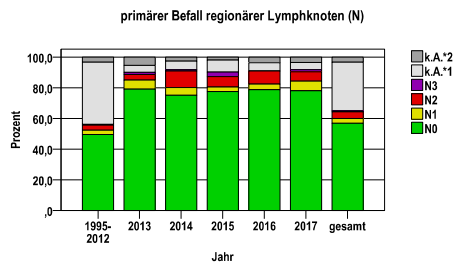
Primärtumorausbreitung (T)

Jahr	T1	T2	T3	T4	k.A.*1	k.A.*2	gesamt
1995-2012	1307	756	280	173	423	76	3015
2013	83	74	27	15	9	13	221
2014	98	54	38	27	10	6	233
2015	79	59	30	23	9	5	205
2016	68	55	34	18	6	7	188
2017	82	58	23	20	7	7	197
gesamt	1717	1056	432	276	464	114	4059
%	42	26	11	7	11	3	100



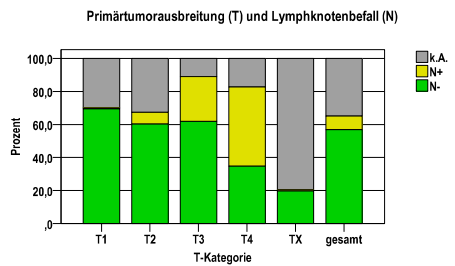
primärer Befall der regionären Lymphknoten (N)

Jahr	N0	N1	N2	N3	k.A.*1	k.A.*2	gesamt
1995-2012	1496	80	103	15	1223	98	3015
2013	175	13	8	3	10	12	221
2014	175	12	25	2	13	6	233
2015	159	6	14	6	16	4	205
2016	148	7	16	0	10	7	188
2017	154	12	12	3	9	7	197
gesamt	2307	130	178	29	1281	134	4059
%	57	3	4	1	32	3	100



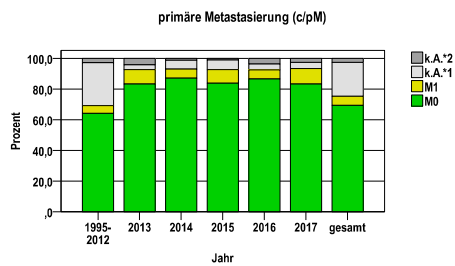
Primärtumorausbreitung (T) und Lymphknotenbefall (N)

T-Kategorie	N-	N+	k.A.	gesamt	N+ %
T1	1193	9	515	1717	,5
T2	637	74	345	1056	7,0
T3	267	117	48	432	27,1
T4	96	132	48	276	47,8
TX	114	5	459	578	,9
gesamt	2307	337	1415	4059	8,3
%	57	8	35	100	.



primäre Metastasierung (M)

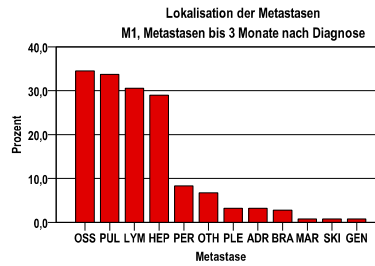
Jahr	M0	M1	k.A.*1	k.A.*2	gesamt
1995-2012	1933	153	848	81	3015
2013	184	21	7	9	221
2014	203	14	13	3	233
2015	172	18	13	2	205
2016	163	11	7	7	188
2017	164	20	8	5	197
gesamt	2819	237	896	107	4059
%	69	6	22	3	100



Harnblasenkarzinome C67

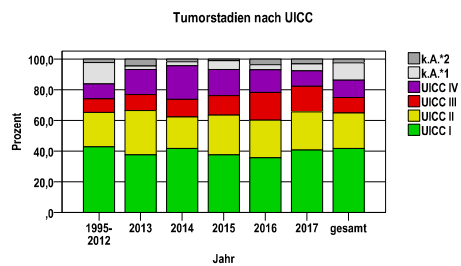
primäre Metastasen

Metastase	Anzahl	Prozent	Gesamt N
OSS	87	34,5	252
PUL	85	33,7	.
LYM	77	30,6	.
HEP	73	29,0	.
PER	21	8,3	.
OTH	17	6,7	.
PLE	8	3,2	.
ADR	8	3,2	.
BRA	7	2,8	.
MAR	2	,8	.
SKI	2	,8	.
GEN	2	,8	.



Tumorstadien nach UICC

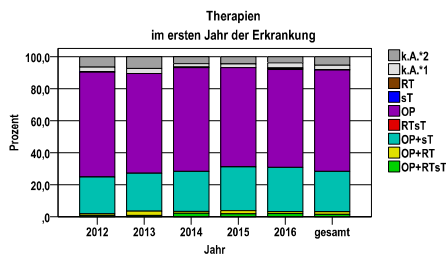
Jahr	UICC I	UICC II	UICC III	UICC IV	k.A.*1	k.A.*2	gesamt	UICC IV %
1995-2012	1287	679	266	294	421	68	3015	9,8
2013	83	64	23	36	5	10	221	16,3
2014	97	48	27	51	6	4	233	21,9
2015	77	53	26	35	12	2	205	17,1
2016	67	46	34	28	6	7	188	14,9
2017	80	49	33	20	9	6	197	10,2
gesamt	1691	939	409	464	459	97	4059	11,4
%	42	23	10	11	11	2	100	.



Harnblasenkarzinome C67

Therapien im ersten Jahr nach Diagnosenstellung*

Jahr	OP+RTsT	OP+RT	OP+sT	RTsT	OP	sT	RT	k.A.*1	k.A.*2	gesamt	OP %
2012	2	2	50	0	142	1	0	6	14	217	65,4
2013	2	6	52	0	138	0	0	7	16	221	62,4
2014	5	3	58	0	151	1	0	5	10	233	64,8
2015	4	4	56	0	127	0	0	5	9	205	62,0
2016	4	2	52	0	115	1	1	6	7	188	61,2
gesamt	17	17	268	0	673	3	1	29	56	1064	63,3
%	2	2	25	0	63	0	0	3	5	100	.



sT = systemische Therapie
 RT = Strahlentherapie
 OP = Operation

Diagnosejahre
2012 bis 2016

Operationen im ersten Jahr nach Diagnosenstellung*

OPS	Anzahl	%	OPS-Schlüssel Version 2015
5-573	955	97,9	Transurethrale Inzision, Exzision, Destruktion und Resektion von (erkranktem) Gewebe der Harnblase
5-576	316	32,4	Zystektomie
5-575	8	,8	Partielle Harnblasenresektion
5-574	3	,3	Offen chirurgische und laparoskopische Exzision und Destruktion von (erkranktem) Gewebe der Harnblase
gesamt	975	.	

gesamt = Anzahl der operierten Fälle (entspricht der OP-Anzahl der vorhergehende Tabelle); Mehrfachnennungen bei den OPS-Nummern sind pro Fall möglich; Prozentzahl bezieht sich auf den Anteil an den operierten Gesamtfällen

Systemische Therapien im ersten Jahr nach Diagnosenstellung*

Beschreibung	Typ	Anzahl	%	Protokolltyp:
Medikament o. n. A.	C	196	68,1	CM – Monochemoth.
Cisplatin, Gemcitabin	C	56	19,4	CP – Polychemoth.
Cisplatin, Gemcitabin, Paclitaxel	C	16	5,6	C – Chemotherapie o.n.A.
Gemcitabin	C	5	1,7	IC – Immun-/Chemoth.
Paclitaxel	C	4	1,4	H – Hormontherapie
Carboplatin, Gemcitabin	C	3	1,0	I – Immuntherapie
gesamt Anzahl der Fälle		288	.	IU – unspezif. Immunth.

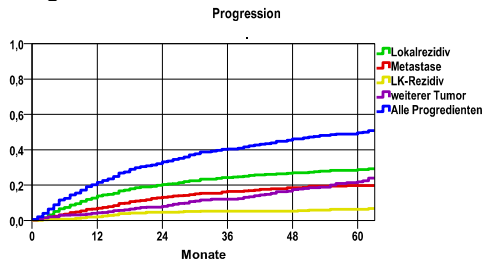
gesamt = Anzahl der therapierten Fälle; Mehrfachnennungen von Therapien sind pro Fall möglich; Prozentzahl bezieht sich auf den Anteil an den systemisch therapierten Gesamtfällen

*Bei Eintritt eines Rezidivs werden weitere Therapien nicht ausgewiesen.

Harnblasenkarzinome C67

Diagnosejahre
2008 bis 2013

Progression



mediane ereignisfreie Zeit

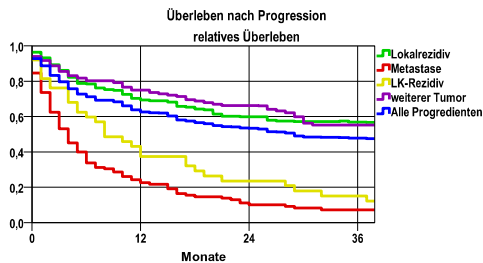
Lokalrezidiv	>5,0 Jahre
Metastase	>5,0 Jahre
LK-Rezidiv	>5,0 Jahre
weiterer Tumor	>5,0 Jahre
Alle Progredienten	>5,0 Jahre

Progression setzt Vollremission voraus.

Ereignis	Monate	%	95%CI	N	zens. +1 %	zens. %	E
Lokalrezidiv	12	13,8	11,2-16,4	718	15,0	4,3	92
	24	20,4	17,2-23,6		27,2	8,9	129
	36	24,3	20,8-27,8		35,4	12,4	147
	48	26,9	23,2-30,6		45,5	18,2	157
	60	28,8	24,8-32,7		55,6	25,1	162
Metastase	12	6,8	4,9- 8,7	718	13,5	4,3	46
	24	13,0	10,4-15,7		25,1	9,2	82
	36	16,5	13,5-19,5		33,7	13,2	99
	48	18,5	15,2-21,7		45,5	20,2	107
	60	19,8	16,3-23,2		57,5	28,8	111
LK-Rezidiv	12	2,1	1,0- 3,2	718	17,1	4,3	14
	24	4,6	2,9- 6,3		30,9	9,2	28
	36	5,2	3,4- 7,1		41,9	13,4	31
	48	5,2	- . -		55,2	20,3	31
	60	6,3	4,2- 8,5		68,0	29,1	34
weiterer Tumor	12	4,3	2,8- 5,8	718	17,0	4,3	29
	24	7,9	5,8-10,1		31,1	9,1	49
	36	12,1	9,3-14,8		41,9	13,2	68
	48	17,5	14,0-21,0		52,6	19,1	87
	60	21,9	17,7-26,1		64,6	27,3	98
Alle Progredienten	12	21,6	18,5-24,7	718	12,0	4,3	146
	24	33,2	29,5-36,9		20,6	8,6	214
	36	40,5	36,5-44,5		26,5	12,0	251
	48	46,2	42,0-50,3		33,8	17,0	275
	60	49,6	45,2-54,0		42,3	23,3	286

N = Anzahl der Fälle mit Vollremission
E = Anzahl der Ereignisse

Überleben nach Progression



Ereignis	beob. Überl.	rel. Überl.	95%-KI ±	N	zens. %
Lokalrezidiv	50,3	56,9	7,7	170	8,8
Metastase	6,7	7,2	4,7	117	2,6
LK-Rezidiv	14,0	15,1	11,4	38	5,3
weiterer Tumor	49,5	55,2	9,7	118	21,2
Alle Progredienten	42,6	47,9	5,7	304	10,2

medianes Überleben nach Progression

Lokalrezidiv	>3,0 Jahre
Metastase	,3 Jahre
LK-Rezidiv	,7 Jahre
weiterer Tumor	>3,0 Jahre
Alle Progredienten	2,4 Jahre

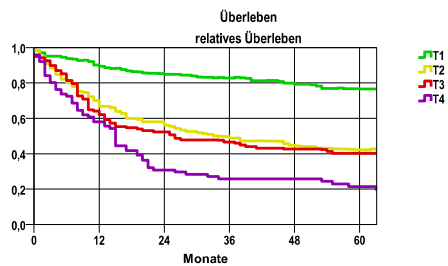
Harnblasenkarzinome C67

Diagnosejahre
2008 bis 2013

5-Jahres-Überleben nach Tumorgroße

T-Kategorie	beob. Überl.	rel. Überl.	95%-KI ±	N	zens. %
T1	59,4	76,6	4,9	395	11,9
T2	32,2	42,3	5,2	312	5,1
T3	33,9	40,3	9,3	100	5,0
T4	17,8	21,5	8,8	73	2,7

nur Ersterkrankungen



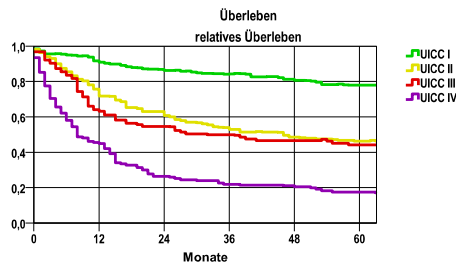
mediane Überlebenszeit

T1	>5,0 Jahre
T2	2,8 Jahre
T3	2,1 Jahre
T4	1,2 Jahre

5-Jahres-Überleben nach UICC-Tumorstadium

UICC-Stadium	beob. Überl.	rel. Überl.	95%-KI ±	N	zens. %
UICC I	60,3	77,9	4,9	387	12,1
UICC II	35,3	46,4	5,7	270	6,3
UICC III	36,0	44,2	9,7	94	4,3
UICC IV	14,4	17,6	5,8	139	2,2

nur Ersterkrankungen



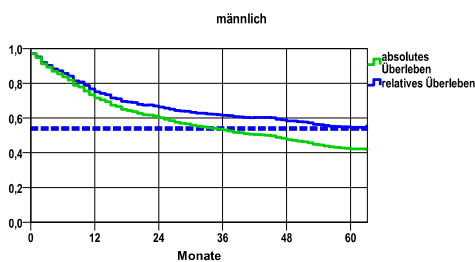
mediane Überlebenszeit

UICC I	>5,0 Jahre
UICC II	3,8 Jahre
UICC III	2,6 Jahre
UICC IV	,6 Jahre

Überleben gesamt, männlich

Jahr	beob. Überl.	rel. Überl.	95%-KI ±	N	zens. %
1	71,6	75,1	3,4	693	,0
2	60,2	66,3	3,6	.	,0
3	53,1	61,6	3,7	.	,0
4	47,6	58,3	3,7	.	,0
5	42,2	54,7	3,7	.	8,5

nur Ersterkrankungen



mediane Überlebenszeit

>5,0 Jahre

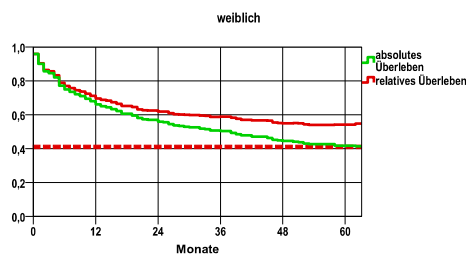
Vergleichswert - - - , 5-Jahres-Überleben (%)

RKI, BRD 2011-2012, niedrigster Wert, männlich 54,0

weiblich

Jahr	beob. Überl.	rel. Überl.	95%-KI ±	N	zens. %
1	66,2	69,6	5,6	272	,0
2	55,9	61,8	5,9	.	,0
3	50,4	58,8	5,9	.	,0
4	44,5	54,9	5,9	.	,0
5	41,8	54,1	5,9	.	6,3

nur Ersterkrankungen



mediane Überlebenszeit

>5,0 Jahre

Vergleichswert - - - , 5-Jahres-Überleben (%)

RKI, BRD 2011-2012, niedrigster Wert, weiblich 41,0

verwendete Sterbetafel:
Sachsen 1995-2011