

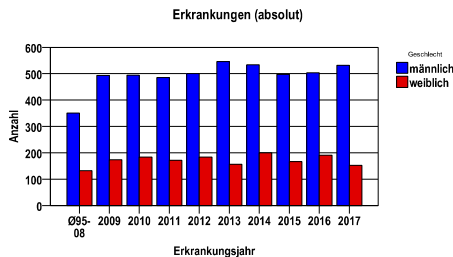
EB Chemnitz-Zwickau (Westsachsen) Chemnitz, Stadt, Erzgebirgskreis, Mittelsachsen, Vogtlandkreis, Zwickau
Harnblasenkarzinome (C67, D09.0, D41.4)

Durchschnittlich erfasste Erkrankungszahlen

Zeitraum	Geschlecht	N	rohe Rate	altersstandardisierte Rate (ESR)*	arithm. Alter Jahre	medianes Alter Jahre	Vergleich medianes Alter	Vergleichsquelle
2012 - 2016	männlich	2580	71,9	37,1	72,3	74,2	73,0	RKI, BRD 2011-2012
	weiblich	899	24,0	9,5	75,0	76,8	74,5	

* europastandardisierte Rate

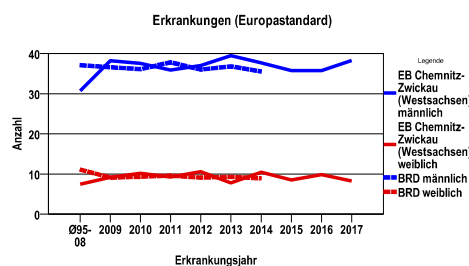
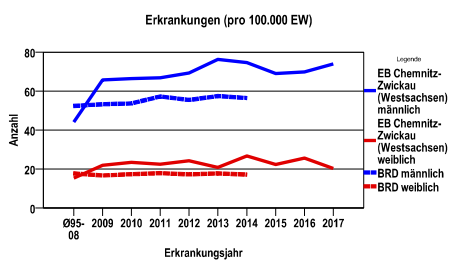
Anzahl Neuerkrankungen



Absolute Neuerkrankungen und Neuerkrankungsraten je 100.000 Einwohner

Jahr	absolut männlich	absolut weiblich	Rohe Rate männlich	Rohe Rate weiblich	Stand. Rate männlich	Stand. Rate weiblich
2017	532	152	73,9	20,4	38,3	8,2
2016	503	191	69,9	25,6	35,8	9,8
2015	497	167	69,1	22,4	35,7	8,5
2014	534	200	74,7	26,7	37,7	10,5
2013	546	157	76,3	20,9	39,5	7,8
2012	500	184	69,4	24,2	37,0	10,6
2011	485	172	66,8	22,5	35,9	9,2
2010	494	184	66,4	23,5	37,5	10,2
2009	493	174	65,8	22,0	38,2	9,1
Ø95-08	351	132	44,1	15,4	30,7	7,4

Stand. Rate = Europastandard



Vergleichswerte - - - ; - - -

RKI, BRD 2014, männlich 56,5
 RKI, BRD 2014, weiblich 17,2

Vergleichswerte - - - ; - - -

RKI, BRD 2014, männlich 35,5
 GEKID-Atlas, Sachsen 2013, männlich 35,3
 RKI, BRD 2014, weiblich 8,9
 GEKID-Atlas, Sachsen 2013, weiblich 8,2

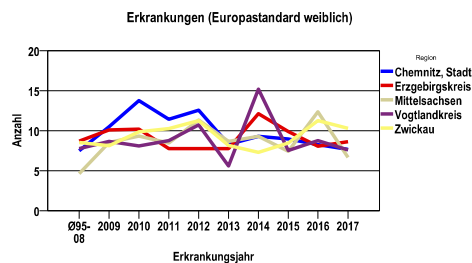
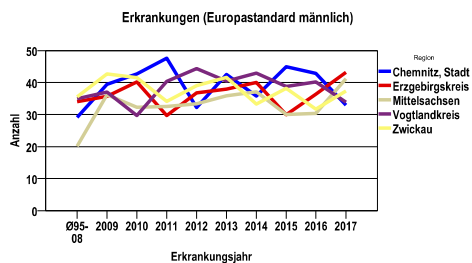
EB Chemnitz-Zwickau (Westsachsen) Chemnitz, Stadt, Erzgebirgskreis, Mittelsachsen, Vogtlandkreis, Zwickau
Harnblasenkarzinome (C67, D09.0, D41.4)

Zahl der Neuerkrankungen nach Stadt-/Landkreisen

EB Chemnitz-Zwickau (Westsachsen)	absolut männlich					absolut weiblich				
	2017	2016	2015	2014	2013	2017	2016	2015	2014	2013
Chemnitz, Stadt	76	95	94	80	91	23	31	31	26	27
Erzgebirgskreis	141	124	101	137	130	34	36	41	56	42
Mittelsachsen	120	96	91	113	108	28	46	32	39	36
Vogtlandkreis	79	92	89	91	90	24	30	26	42	19
Zwickau	116	96	122	113	127	43	48	37	37	33

Neuerkrankungsrate nach Stadt-/Landkreisen (n/100.000 Einwohner), altersstandardisiert (ESR)

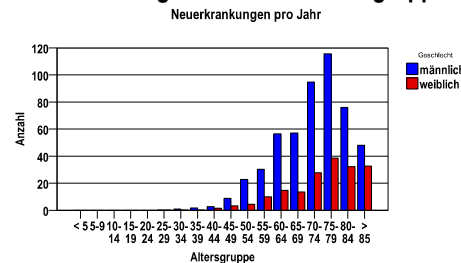
Region	Stand. Rate männlich					Stand. Rate weiblich				
	2017	2016	2015	2014	2013	2017	2016	2015	2014	2013
Chemnitz, Stadt	33,0	42,9	44,9	35,8	42,6	7,6	8,3	9,0	9,3	8,3
Erzgebirgskreis	43,2	36,4	29,9	40,0	38,0	8,6	8,1	9,9	12,1	7,7
Mittelsachsen	41,2	30,4	30,0	37,2	35,9	6,7	12,4	7,4	9,3	8,7
Vogtlandkreis	33,9	40,2	38,8	43,0	40,4	7,6	8,7	7,5	15,2	5,6
Zwickau	37,4	31,7	38,2	33,3	41,7	10,3	11,2	8,5	7,3	8,1



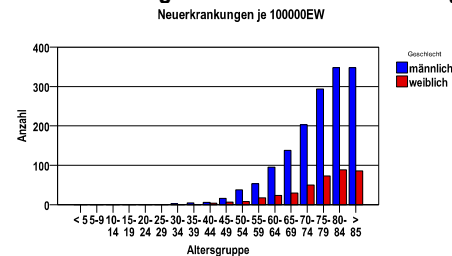
EB Chemnitz-Zwickau (Westsachsen) Chemnitz, Stadt, Erzgebirgskreis, Mittelsachsen, Vogtlandkreis, Zwickau
Harnblasenkarzinome (C67, D09.0, D41.4)

Diagnosejahre
2012 bis 2016

Neuerkrankungen/Jahr nach Altersgruppen



Neuerkrankungen/100.000 EW nach Altersgruppen



Häufigkeit der Tumorerkrankungen nach der ICD10

ICD-10	Bezeichnung	m	%m	w	%w	ges.	%ges.
C67.0	Bösartige Neubildung: Trigonum vesicae	29	1,1	19	2,1	48	1,4
C67.2	Bösartige Neubildung: Laterale Harnblasenwand	242	9,4	98	10,9	340	9,8
C67.4	Bösartige Neubildung: Hintere Harnblasenwand	62	2,4	13	1,4	75	2,2
C67.8	Bösartige Neubildung: Harnblase, mehrere Teilbereiche überlappend	710	27,5	248	27,6	958	27,5
C67.9	Bösartige Neubildung: Harnblase, nicht näher bezeichnet	226	8,8	103	11,5	329	9,5
D09.0	Carcinoma in situ: Harnblase	1238	48,0	365	40,6	1603	46,1
D41.4	Neubildung unsicheren oder unbekanntes Verhaltens: Harnblase	35	1,4	26	2,9	61	1,8
sonst.	sonstige Erkrankungen	38	1,5	27	3,0	65	1,9
	Gesamt	2580	74,2	899	25,8	3479	.

D09.0 = einschließlich nichtinvasives papilläres Übergangszellkarzinom

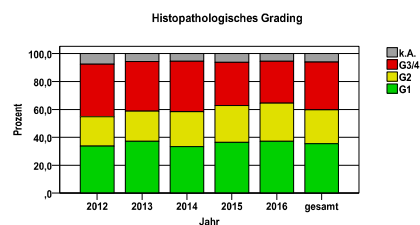
Häufigkeit der Tumorerkrankungen nach der Lokalisation (ICD-O)

ICD-O	Bezeichnung	m	%m	w	%w	ges.	%ges.
C67.8	Harnblase, mehrere Teilbereiche überlappend	1117	43,3	363	40,4	1480	42,5
C67.2	Laterale Harnblasenwand	681	26,4	226	25,1	907	26,1
C67.9	Blase o.n.A.	471	18,3	191	21,2	662	19,0
C67.4	Hintere Harnblasenwand	145	5,6	35	3,9	180	5,2
C67.0	Trigonum vesicae	74	2,9	35	3,9	109	3,1
C67.6	Ostium ureteris	42	1,6	22	2,4	64	1,8
C67.3	Vordere Harnblasenwand	23	,9	15	1,7	38	1,1
sonst.	sonstige Lokalisationen	27	1,0	12	1,3	39	1,1
	Gesamt	2580	74,2	899	25,8	3479	.

Histologische Häufigkeitsverteilung

Bezeichnung	M-Code	N	%	% gesamt
Nichtinvasives papilläres Übergangszellkarzinom	8130/2	1547	96,5%	44,5%
Übergangszell-Carcinoma in situ	8120/2	56	3,5%	1,6%
in situ Histologien gesamt		1603		46,1%
Übergangszellkarzinom o.n.A.	8120/3	1236	71,5%	35,5%
Papilläres Übergangszellkarzinom	8130/3	361	20,9%	10,4%
sonstige maligne Histologien		132	7,6%	3,8%
maligne Histologien gesamt		1729		49,7%
Papilläre Neoplasie der Übergangszellen mit niedrigem Malignitätspotential	8130/1	41	78,8%	1,2%
sonstige unklare Dignität		11	21,2%	0,3%
unklare Dignität gesamt		52		1,5%
nicht histologisch gesichert		95		2,7%

Histologisches Grading (nur histologisch gesicherte Fälle)

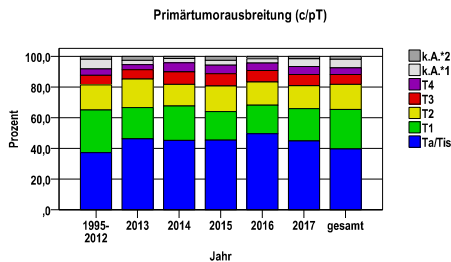


Jahr	G1	G2	G3/4	k.A.	gesamt
2012	224	139	250	51	664
2013	252	147	243	38	680
2014	240	179	261	39	719
2015	233	169	199	40	641
2016	252	187	204	37	680
gesamt	1201	821	1157	205	3384
%	35	24	34	6	100

EB Chemnitz-Zwickau (Westsachsen) Chemnitz, Stadt, Erzgebirgskreis, Mittelsachsen, Vogtlandkreis, Zwickau
Harnblasenkarzinome (C67, D09.0, D41.4)

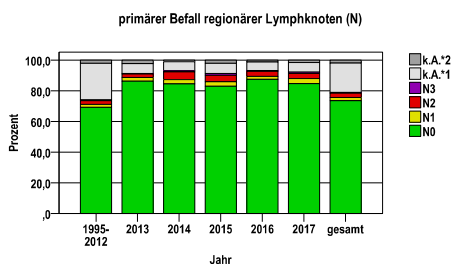
Primärtumorausbreitung (T)

Jahr	Ta/Tis	T1	T2	T3	T4	k.A.*1	k.A.*2	gesamt
1995-2012	3529	2622	1547	583	393	597	180	9451
2013	326	142	132	42	23	20	18	703
2014	332	165	103	60	43	21	10	734
2015	302	123	111	53	37	21	17	664
2016	344	129	105	52	34	20	10	694
2017	307	144	103	50	35	34	11	684
gesamt	5140	3325	2101	840	565	713	246	12930
%	40	26	16	6	4	6	2	100



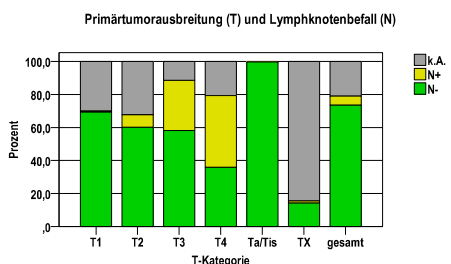
primärer Befall der regionären Lymphknoten (N)

Jahr	N0	N1	N2	N3	k.A.*1	k.A.*2	gesamt
1995-2012	6543	185	231	35	2263	194	9451
2013	607	17	15	3	45	16	703
2014	621	20	37	5	43	8	734
2015	551	19	28	8	44	14	664
2016	607	14	23	3	39	8	694
2017	579	23	22	7	42	11	684
gesamt	9508	278	356	61	2476	251	12930
%	74	2	3	0	19	2	100



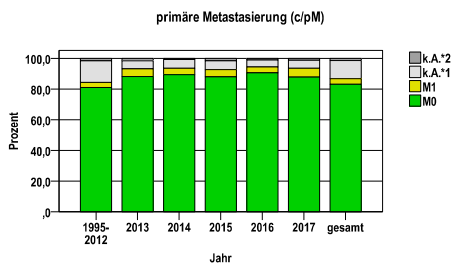
Primärtumorausbreitung (T) und Lymphknotenbefall (N)

T-Kategorie	N-	N+	k.A.	gesamt	N+ %
T1	2304	20	1001	3325	,6
T2	1261	161	679	2101	7,7
T3	488	255	97	840	30,4
T4	203	245	117	565	43,4
Ta/Tis	5116	1	23	5140	,0
TX	136	13	810	959	1,4
gesamt	9508	695	2727	12930	5,4
%	74	5	21	100	.



primäre Metastasierung (M)

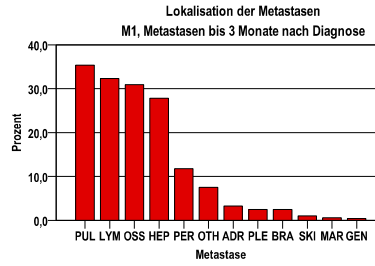
Jahr	M0	M1	k.A.*1	k.A.*2	gesamt
1995-2012	7667	303	1341	140	9451
2013	620	35	37	11	703
2014	656	31	42	5	734
2015	584	32	38	10	664
2016	629	26	32	7	694
2017	601	39	36	8	684
gesamt	10757	466	1526	181	12930
%	83	4	12	1	100



EB Chemnitz-Zwickau (Westsachsen) Chemnitz, Stadt, Erzgebirgskreis, Mittelsachsen, Vogtlandkreis, Zwickau
Harnblasenkarzinome (C67, D09.0, D41.4)

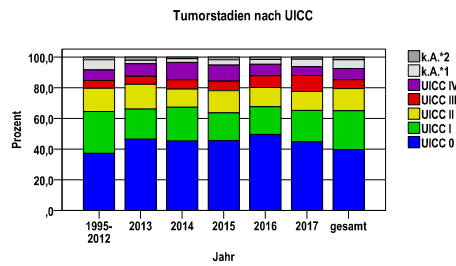
primäre Metastasen

Metastase	Anzahl	Prozent	Gesamt N
PUL	174	35,4	492
LYM	159	32,3	.
OSS	152	30,9	.
HEP	137	27,8	.
PER	58	11,8	.
OTH	37	7,5	.
ADR	16	3,3	.
PLE	12	2,4	.
BRA	12	2,4	.
SKI	5	1,0	.
MAR	3	,6	.
GEN	2	,4	.



Tumorstadien nach UICC

Jahr	UICC 0	UICC I	UICC II	UICC III	UICC IV	k.A.*1	k.A.*2	gesamt	UICC IV %
1995-2012	3519	2584	1418	484	653	633	160	9451	6,9
2013	326	139	113	37	58	16	14	703	8,3
2014	332	162	87	44	84	17	8	734	11,4
2015	302	121	95	42	69	24	11	664	10,4
2016	344	126	86	53	52	22	11	694	7,5
2017	306	140	85	71	39	34	9	684	5,7
gesamt	5129	3272	1884	731	955	746	213	12930	7,4
%	40	25	15	6	7	6	2	100	.

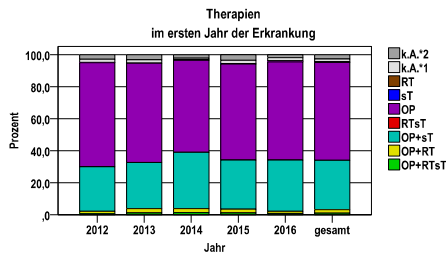


EB Chemnitz-Zwickau (Westsachsen) Chemnitz, Stadt, Erzgebirgskreis, Mittelsachsen, Vogtlandkreis, Zwickau
Harnblasenkarzinome (C67, D09.0, D41.4)

Therapien im ersten Jahr nach Diagnosenstellung*

Jahr	OP+RTsT	OP+RT	OP+sT	RTsT	OP	sT	RT	k.A.*1	k.A.*2	gesamt	OP %
2012	5	10	191	0	444	1	0	14	19	684	64,9
2013	8	19	203	0	436	0	0	15	22	703	62,0
2014	10	18	259	0	422	2	0	8	15	734	57,5
2015	8	16	203	0	399	1	0	14	23	664	60,1
2016	6	10	221	0	426	2	3	14	12	694	61,4
gesamt	37	73	1077	0	2127	6	3	65	91	3479	61,1
%	1	2	31	0	61	0	0	2	3	100	.

sT = systemische Therapie
 RT = Strahlentherapie
 OP = Operation



Diagnosejahre
2012 bis 2016

Operationen im ersten Jahr nach Diagnosenstellung*

OPS	Anzahl	%	OPS-Schlüssel Version 2015
5-573	3271	98,7	Transurethrale Inzision, Exzision, Destruktion und Resektion von (erkranktem) Gewebe der Harnblase
5-576	527	15,9	Zystektomie
5-575	21	,6	Partielle Harnblasenresektion
5-574	13	,4	Offen chirurgische und laparoskopische Exzision und Destruktion von (erkranktem) Gewebe der Harnblase
gesamt	3314	.	

gesamt = Anzahl der operierten Fälle (entspricht der OP-Anzahl der vorhergehende Tabelle); Mehrfachnennungen bei den OPS-Nummern sind pro Fall möglich; Prozentzahl bezieht sich auf den Anteil an den operierten Gesamtfällen

Systemische Therapien im ersten Jahr nach Diagnosenstellung*

Beschreibung	Typ	Anzahl	%
Medikament o. n. A.	C	945	84,4
Cisplatin, Gemcitabin	C	92	8,2
Cisplatin, Gemcitabin, Paclitaxel	C	16	1,4
Gemcitabin	C	15	1,3
Mitomycin	C	14	1,3
Carboplatin, Gemcitabin	C	12	1,1
gesamt Anzahl der Fälle		1120	.

Protokolltyp:
 CM – Monochemoth.
 CP – Polychemoth.
 C – Chemotherapie o.n.A.
 IC – Immun-/Chemoth.
 H – Hormontherapie
 I – Immuntherapie
 IU – unspezif. Immunth.
 IS – spezif. Immunth.

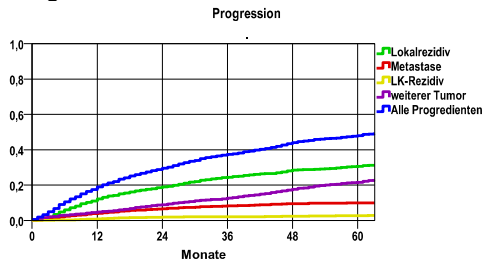
gesamt = Anzahl der therapierten Fälle; Mehrfachnennungen von Therapien sind pro Fall möglich; Prozentzahl bezieht sich auf den Anteil an den systemisch therapierten Gesamtfällen

*Bei Eintritt eines Rezidivs werden weitere Therapien nicht ausgewiesen.

EB Chemnitz-Zwickau (Westsachsen) Chemnitz, Stadt, Erzgebirgskreis, Mittelsachsen, Vogtlandkreis, Zwickau
Harnblasenkarzinome (C67, D09.0, D41.4)

Diagnosejahre
2008 bis 2013

Progression

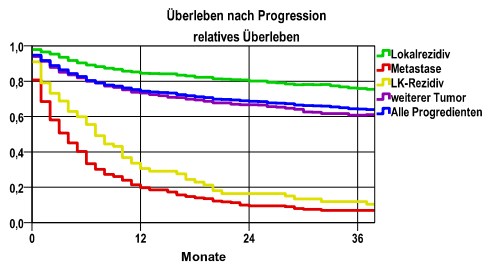


mediane ereignisfreie Zeit

Lokalrezidiv	>5,0 Jahre
Metastase	>5,0 Jahre
LK-Rezidiv	>5,0 Jahre
weiterer Tumor	>5,0 Jahre
Alle Progredienten	>5,0 Jahre

Progression setzt Vollremission voraus.

Überleben nach Progression



Ereignis	Monate	%	95%CI	N	zens. +1 %	zens. %	E
Lokalrezidiv	12	12,2	10,9-13,4	2843	10,9	3,5	325
	24	18,9	17,4-20,5		19,6	6,9	488
	36	24,5	22,8-26,2		27,1	10,5	605
	48	28,4	26,6-30,3		36,5	16,1	675
	60	30,6	28,7-32,6		46,9	23,8	705
Metastase	12	4,0	3,3-4,8	2843	9,7	3,5	109
	24	6,7	5,7-7,6		18,8	7,3	174
	36	8,3	7,2-9,4		27,8	12,0	210
	48	9,5	8,3-10,6		39,6	19,5	231
	60	9,9	8,7-11,1		53,6	30,0	237
LK-Rezidiv	12	,8	,5-1,2	2843	12,0	3,5	22
	24	1,9	1,3-2,4		22,3	7,4	47
	36	2,2	1,6-2,7		32,6	12,0	53
	48	2,3	1,7-2,9		45,4	19,7	56
	60	2,6	2,0-3,3		59,7	30,2	60
weiterer Tumor	12	4,8	4,0-5,7	2843	11,4	3,4	131
	24	8,9	7,8-10,0		21,0	7,2	228
	36	12,7	11,3-14,0		29,7	11,4	307
	48	17,6	16,0-19,2		39,7	17,9	395
	60	21,6	19,8-23,5		51,9	27,2	452
Alle Progredienten	12	19,0	17,5-20,5	2843	8,7	3,4	514
	24	29,6	27,8-31,3		14,7	6,7	777
	36	37,4	35,5-39,3		20,2	9,9	954
	48	44,1	42,1-46,1		27,0	14,7	1084
	60	48,0	45,9-50,1		35,5	21,5	1145

N = Anzahl der Fälle mit Vollremission
 E = Anzahl der Ereignisse

Ereignis	beob. Überl.	rel. Überl.	95%-KI ±	N	zens. %
Lokalrezidiv	67,7	75,8	3,5	758	15,8
Metastase	6,4	7,0	3,2	250	3,2
LK-Rezidiv	10,9	11,9	7,6	67	3,0
weiterer Tumor	53,7	60,8	4,5	556	26,1
Alle Progredienten	57,2	64,2	2,9	1254	16,4

medianes Überleben nach Progression

Lokalrezidiv	>3,0 Jahre
Metastase	,3 Jahre
LK-Rezidiv	,6 Jahre
weiterer Tumor	>3,0 Jahre
Alle Progredienten	>3,0 Jahre

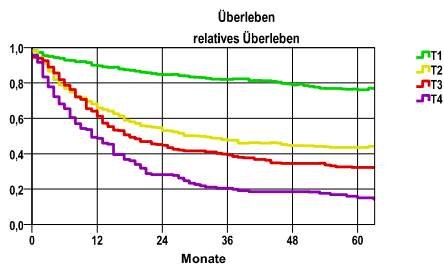
EB Chemnitz-Zwickau (Westsachsen) Chemnitz, Stadt, Erzgebirgskreis, Mittelsachsen, Vogtlandkreis, Zwickau
Harnblasenkarzinome (C67, D09.0, D41.4)

Diagnosejahre
2008 bis 2013

5-Jahres-Überleben nach Tumorgröße

T-Kategorie	beob. Überl.	rel. Überl.	95%-KI ±	N	zens. %
T1	59,1	76,2	3,7	678	11,2
T2	33,0	43,6	4,0	546	5,9
T3	26,9	32,3	6,1	203	4,4
T4	12,6	15,2	5,6	140	2,1

nur Ersterkrankungen



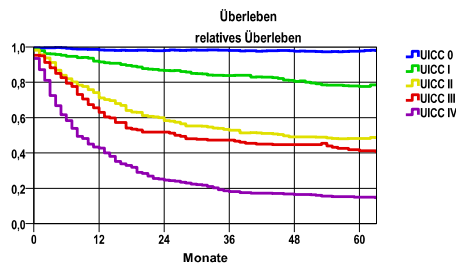
mediane Überlebenszeit

T1 >5,0 Jahre
 T2 2,5 Jahre
 T3 1,5 Jahre
 T4 ,9 Jahre

5-Jahres-Überleben nach UICC-Tumorstadium

UICC-Stadium	beob. Überl.	rel. Überl.	95%-KI ±	N	zens. %
UICC 0	79,8	97,6	2,1	1415	13,4
UICC I	60,2	77,6	3,8	657	11,4
UICC II	36,3	48,1	4,3	477	6,7
UICC III	33,2	41,3	7,6	149	4,7
UICC IV	12,4	15,0	3,8	288	2,8

nur Ersterkrankungen



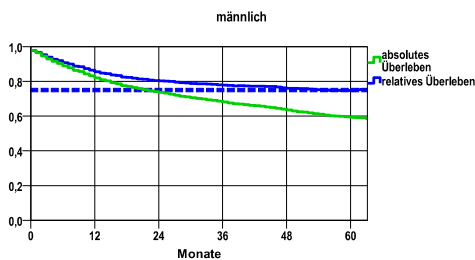
mediane Überlebenszeit

UICC 0 >5,0 Jahre
 UICC I >5,0 Jahre
 UICC II 3,8 Jahre
 UICC III 2,2 Jahre
 UICC IV ,7 Jahre

Überleben gesamt, männlich

Jahr	beob. Überl.	rel. Überl.	95%-KI ±	N	zens. %
1	82,0	85,6	1,6	2339	,0
2	73,6	80,2	1,8	.	,0
3	68,2	77,8	1,9	.	,0
4	63,5	76,0	2,0	.	,3
5	59,2	74,7	2,0	.	10,7

nur Ersterkrankungen



mediane Überlebenszeit

>5,0 Jahre

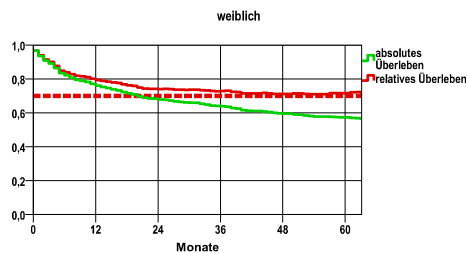
Vergleichswert - - - , 5-Jahres-Überleben (%)

RKI, BRD 2005-2006, mittlerer Wert, männlich 75,0

weiblich

Jahr	beob. Überl.	rel. Überl.	95%-KI ±	N	zens. %
1	76,1	79,4	2,9	812	,0
2	67,9	74,0	3,2	.	,0
3	63,9	72,9	3,3	.	,0
4	59,5	71,2	3,4	.	,2
5	57,3	71,7	3,4	.	8,5

nur Ersterkrankungen



mediane Überlebenszeit

>5,0 Jahre

Vergleichswert - - - , 5-Jahres-Überleben (%)

RKI, BRD 2005-2006, mittlerer Wert, weiblich 70,0

verwendete Sterbetafel:
Sachsen 1995-2011