

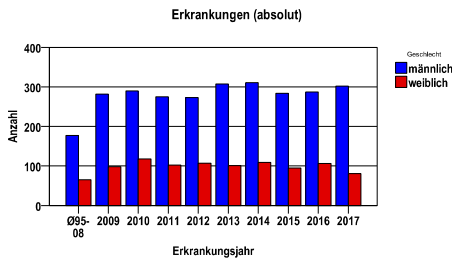
Harnblasenkarzinome (C67, D09.0, D41.4)

Durchschnittlich erfasste Erkrankungszahlen

Zeitraum	Geschlecht	N	rohe Rate	altersstandardisierte Rate (ESR)*	arithm. Alter Jahre	medianes Alter Jahre	Vergleich medianes Alter	Vergleichsquelle
2012 - 2016	männlich	1462	68,9	35,9	72,4	74,5	73,0	RKI, BRD 2011-2012
	weiblich	518	23,6	9,4	75,2	77,1	74,5	

* europastandardisierte Rate

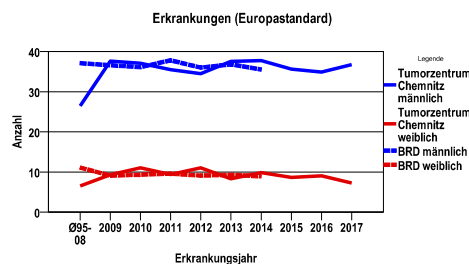
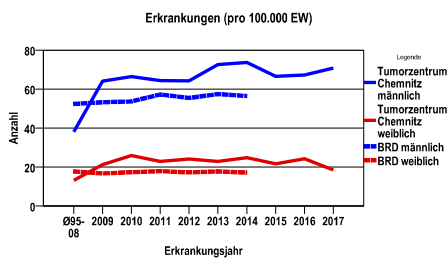
Anzahl Neuerkrankungen



Absolute Neuerkrankungen und Neuerkrankungsraten je 100.000 Einwohner

Jahr	absolut männlich	absolut weiblich	Rohe Rate männlich	Rohe Rate weiblich	Stand. Rate männlich	Stand. Rate weiblich
2017	302	81	70,8	18,5	36,7	7,2
2016	287	106	67,3	24,2	34,9	9,0
2015	284	95	66,6	21,7	35,6	8,6
2014	311	109	73,7	24,9	37,7	9,8
2013	307	101	72,7	22,9	37,5	8,3
2012	273	107	64,3	24,1	34,5	11,0
2011	275	102	64,4	22,9	35,5	9,4
2010	290	118	66,5	25,9	37,1	11,1
2009	282	98	64,2	21,3	37,6	9,3
Ø95-08	177	65	38,1	13,2	26,4	6,5

Stand. Rate = Europastandard



Vergleichswerte

RKI, BRD 2014, männlich	56,5
RKI, BRD 2014, weiblich	17,2

Vergleichswerte

RKI, BRD 2014, männlich	35,5
GEKID-Atlas, Sachsen 2013, männlich	35,3
RKI, BRD 2014, weiblich	8,9
GEKID-Atlas, Sachsen 2013, weiblich	8,2

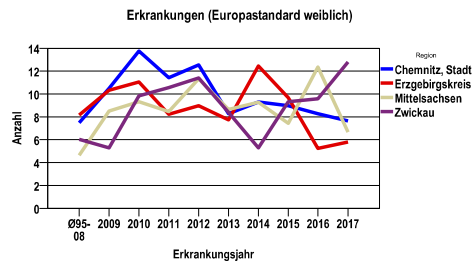
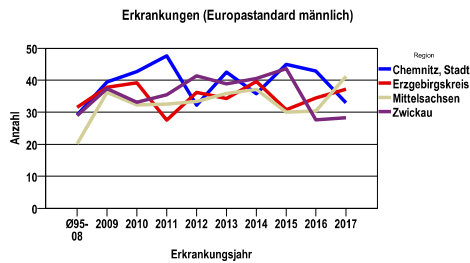
Harnblasenkarzinome (C67, D09.0, D41.4)

Zahl der Neuerkrankungen nach Stadt-/Landkreisen

Tumorzentrum Chemnitz	absolut männlich	absolut weiblich
	2017	2016	2015	2014	2013	2017	2016	2015	2014	2013
Chemnitz, Stadt	76	95	94	80	91	23	31	31	26	27
Erzgebirgskreis (anteilig 66,8%)	85	77	71	91	81	15	18	24	38	30
Mittelsachsen	120	96	91	113	108	28	46	32	39	36
Zwickau (anteilig 21,7%)	21	19	28	27	27	15	11	8	6	8

Neuerkrankungsrate nach Stadt-/Landkreisen (n/100.000 Einwohner), altersstandardisiert (ESR)

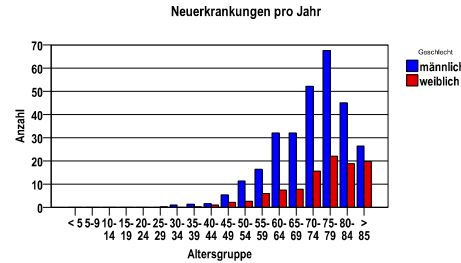
Region	Stand. Rate männlich	Stand. Rate weiblich
	2017	2016	2015	2014	2013	2017	2016	2015	2014	2013
Chemnitz, Stadt	33,0	42,9	44,9	35,8	42,6	7,6	8,3	9,0	9,3	8,3
Erzgebirgskreis	37,2	34,4	30,8	39,6	34,3	5,8	5,2	9,7	12,5	7,7
Mittelsachsen	41,2	30,4	30,0	37,2	35,9	6,7	12,4	7,4	9,3	8,7
Zwickau	28,3	27,6	43,7	40,5	38,9	12,8	9,6	9,3	5,3	8,4



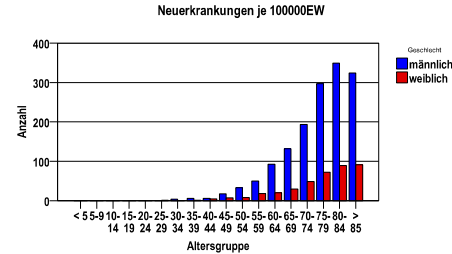
Harnblasenkarzinome (C67, D09.0, D41.4)

Diagnosejahre
2012 bis 2016

Neuerkrankungen/Jahr nach Altersgruppen



Neuerkrankungen/100.000 EW nach Altersgruppen



Häufigkeit der Tumorerkrankungen nach der ICD10

ICD-10	Bezeichnung	m	%m	w	%w	ges.	%ges.
C67.2	Bösartige Neubildung: Laterale Harnblasenwand	127	8,7	56	10,8	183	9,2
C67.4	Bösartige Neubildung: Hintere Harnblasenwand	30	2,1	4	,8	34	1,7
C67.8	Bösartige Neubildung: Harnblase, mehrere Teilbereiche überlappend	395	27,0	149	28,8	544	27,5
C67.9	Bösartige Neubildung: Harnblase, nicht näher bezeichnet	175	12,0	79	15,3	254	12,8
D09.0	Carcinoma in situ: Harnblase	681	46,6	196	37,8	877	44,3
D41.4	Neubildung unsicheren oder unbekanntes Verhaltens: Harnblase	23	1,6	16	3,1	39	2,0
sonst.	sonstige Erkrankungen	31	2,1	18	3,5	49	2,5
	Gesamt	1462	73,8	518	26,2	1980	.

D09.0 = einschließlich nichtinvasives papilläres Übergangszellkarzinom

Häufigkeit der Tumorerkrankungen nach der Lokalisation (ICD-O)

ICD-O	Bezeichnung	m	%m	w	%w	ges.	%ges.
C67.8	Harnblase, mehrere Teilbereiche überlappend	649	44,4	227	43,8	876	44,2
C67.9	Blase o.n.A.	365	25,0	146	28,2	511	25,8
C67.2	Laterale Harnblasenwand	319	21,8	104	20,1	423	21,4
C67.4	Hintere Harnblasenwand	62	4,2	13	2,5	75	3,8
C67.6	Ostium ureteris	18	1,2	10	1,9	28	1,4
C67.0	Trigonum vesicae	22	1,5	4	,8	26	1,3
sonst.	sonstige Lokalisationen	27	1,8	14	2,7	41	2,1
	Gesamt	1462	73,8	518	26,2	1980	.

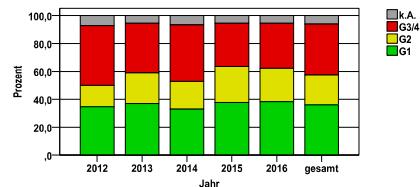
Histologische Häufigkeitsverteilung

Bezeichnung	M-Code	N	%	% gesamt
Nichtinvasives papilläres Übergangszellkarzinom	8130/2	847	96,6%	42,8%
Übergangszell-Carcinoma in situ	8120/2	30	3,4%	1,5%
in situ Histologien gesamt		877		44,3%
Übergangszellkarzinom o.n.A.	8120/3	768	76,4%	38,8%
Papilläres Übergangszellkarzinom	8130/3	152	15,1%	7,7%
sonstige maligne Histologien		85	8,5%	4,3%
maligne Histologien gesamt		1005		50,8%
Papilläre Neoplasie der Übergangszellen mit niedrigem Malignitätspotential	8130/1	28	84,8%	1,4%
sonstige unklare Dignität		5	15,2%	0,3%
unklare Dignität gesamt		33		1,7%
nicht histologisch gesichert		65		3,3%

Histologisches Grading (nur histologisch gesicherte Fälle)

Jahr	G1	G2	G3/4	k.A.	gesamt
2012	127	56	157	26	366
2013	144	86	139	21	390
2014	135	82	166	27	410
2015	138	94	113	20	365
2016	147	92	124	21	384
gesamt	691	410	699	115	1915
%	36	21	37	6	100

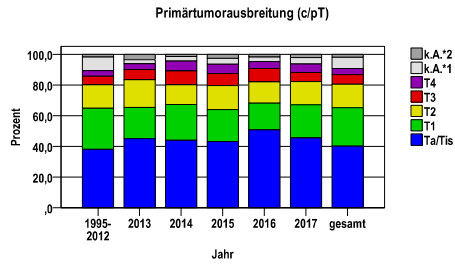
Histopathologisches Grading



Harnblasenkarzinome (C67, D09.0, D41.4)

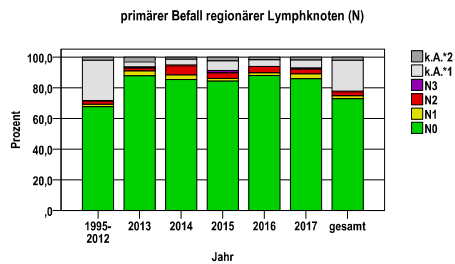
Primärtumorausbreitung (T)

Jahr	Ta/Tis	T1	T2	T3	T4	k.A.*1	k.A.*2	gesamt
1995-2012	1881	1320	758	279	173	442	83	4936
2013	184	83	74	27	15	11	14	408
2014	185	98	54	38	27	12	6	420
2015	164	79	59	30	23	14	10	379
2016	200	68	55	34	18	11	7	393
2017	175	82	58	23	21	16	8	383
gesamt	2789	1730	1058	431	277	506	128	6919
%	40	25	15	6	4	7	2	100



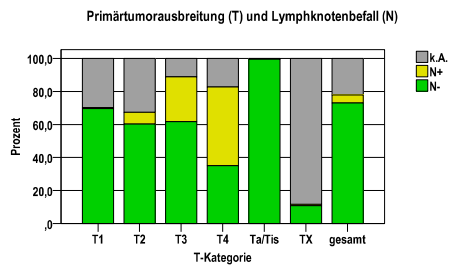
primärer Befall der regionären Lymphknoten (N)

Jahr	N0	N1	N2	N3	k.A.*1	k.A.*2	gesamt
1995-2012	3335	80	104	15	1297	105	4936
2013	358	13	8	3	13	13	408
2014	359	12	25	2	16	6	420
2015	320	6	14	6	24	9	379
2016	346	7	16	0	17	7	393
2017	329	12	12	3	20	7	383
gesamt	5047	130	179	29	1387	147	6919
%	73	2	3	0	20	2	100



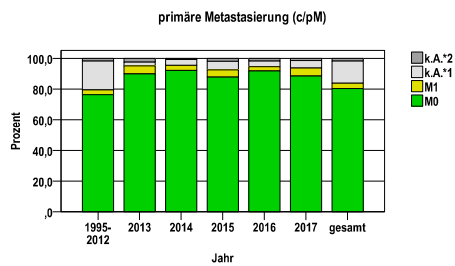
Primärtumorausbreitung (T) und Lymphknotenbefall (N)

T-Kategorie	N-	N+	k.A.	gesamt	N+ %
T1	1205	9	516	1730	,5
T2	637	75	346	1058	7,1
T3	266	117	48	431	27,1
T4	97	132	48	277	47,7
Ta/Tis	2773	0	16	2789	,0
TX	69	5	560	634	,8
gesamt	5047	338	1534	6919	4,9
%	73	5	22	100	.



primäre Metastasierung (M)

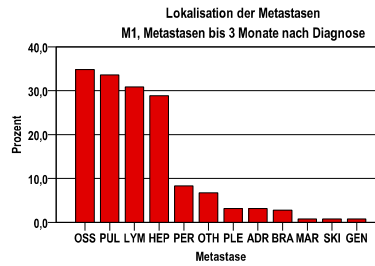
Jahr	M0	M1	k.A.*1	k.A.*2	gesamt
1995-2012	3772	154	922	88	4936
2013	367	21	10	10	408
2014	387	14	16	3	420
2015	333	18	21	7	379
2016	361	11	14	7	393
2017	339	20	19	5	383
gesamt	5559	238	1002	120	6919
%	80	3	14	2	100



Harnblasenkarzinome (C67, D09.0, D41.4)

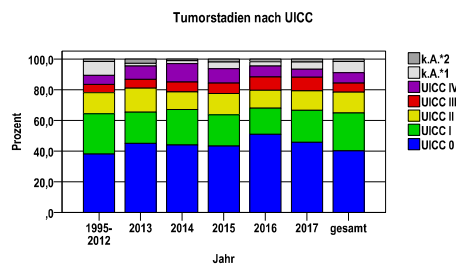
primäre Metastasen

Metastase	Anzahl	Prozent	Gesamt N
OSS	88	34,8	253
PUL	85	33,6	.
LYM	78	30,8	.
HEP	73	28,9	.
PER	21	8,3	.
OTH	17	6,7	.
PLE	8	3,2	.
ADR	8	3,2	.
BRA	7	2,8	.
MAR	2	,8	.
SKI	2	,8	.
GEN	2	,8	.



Tumorstadien nach UICC

Jahr	UICC 0	UICC I	UICC II	UICC III	UICC IV	k.A.*1	k.A.*2	gesamt	UICC IV %
1995-2012	1876	1300	679	265	296	445	75	4936	6,0
2013	184	83	64	23	36	7	11	408	8,8
2014	185	97	48	27	51	8	4	420	12,1
2015	164	77	53	26	35	17	7	379	9,2
2016	200	67	46	34	28	11	7	393	7,1
2017	175	80	49	34	20	18	7	383	5,2
gesamt	2784	1704	939	409	466	506	111	6919	6,7
%	40	25	14	6	7	7	2	100	.

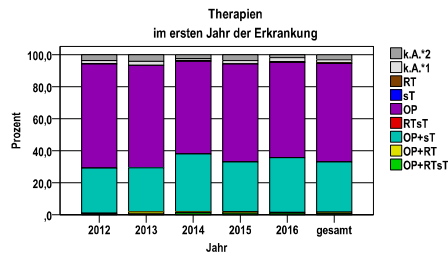


Harnblasenkarzinome (C67, D09.0, D41.4)

Therapien im ersten Jahr nach Diagnosenstellung*

Jahr	OP+RTsT	OP+RT	OP+sT	RTsT	OP	sT	RT	k.A.*1	k.A.*2	gesamt	OP %
2012	2	2	107	0	247	1	0	7	14	380	65,0
2013	2	6	112	0	261	0	0	10	17	408	64,0
2014	5	3	152	0	243	2	0	5	10	420	57,9
2015	4	4	117	0	232	0	0	8	14	379	61,2
2016	4	2	134	0	234	1	1	10	7	393	59,5
gesamt	17	17	622	0	1217	4	1	40	62	1980	61,5
%	1	1	31	0	61	0	0	2	3	100	.

sT = systemische Therapie
RT = Strahlentherapie
OP = Operation



Diagnosejahre
2012 bis 2016

Operationen im ersten Jahr nach Diagnosenstellung*

OPS	Anzahl	%	OPS-Schlüssel Version 2015
5-573	1852	98,9	Transurethrale Inzision, Exzision, Destruktion und Resektion von (erkranktem) Gewebe der Harnblase
5-576	323	17,2	Zystektomie
5-575	8	,4	Partielle Harnblasenresektion
5-574	5	,3	Offen chirurgische und laparoskopische Exzision und Destruktion von (erkranktem) Gewebe der Harnblase
gesamt	1873	.	

gesamt = Anzahl der operierten Fälle (entspricht der OP-Anzahl der vorhergehende Tabelle); Mehrfachnennungen bei den OPS-Nummern sind pro Fall möglich; Prozentzahl bezieht sich auf den Anteil an den operierten Gesamtfällen

Systemische Therapien im ersten Jahr nach Diagnosenstellung*

Beschreibung	Typ	Anzahl	%
Medikament o. n. A.		548	85,2
Cisplatin, Gemcitabin	C	57	8,9
Cisplatin, Gemcitabin, Paclitaxel	C	16	2,5
gesamt Anzahl der Fälle		643	.

gesamt = Anzahl der therapierten Fälle; Mehrfachnennungen von Therapien sind pro Fall möglich; Prozentzahl bezieht sich auf den Anteil an den systemisch therapierten Gesamtfällen

*Bei Eintritt eines Rezidivs werden weitere Therapien nicht ausgewiesen.

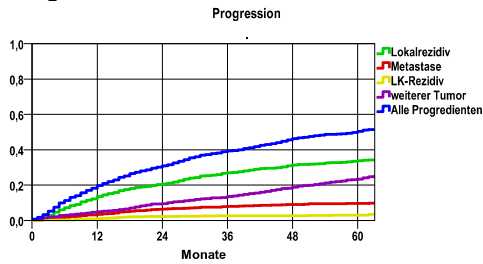
Protokolltyp:

CM – Monochemoth.
CP – Polychemoth.
C – Chemotherapie o.n.A.
IC – Immun-/Chemoth.
H – Hormontherapie
I – Immuntherapie
IU – unspezif. Immunth.
IS – spezif. Immunth.

Harnblasenkarzinome (C67, D09.0, D41.4)

Diagnosejahre
2008 bis 2013

Progression



mediane ereignisfreie Zeit

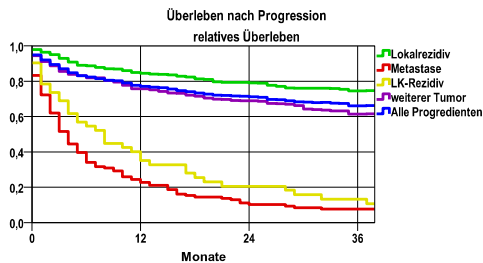
Lokalrezidiv	>5,0 Jahre
Metastase	>5,0 Jahre
LK-Rezidiv	>5,0 Jahre
weiterer Tumor	>5,0 Jahre
Alle Progredienten	4,9 Jahre

Ereignis	Monate	%	95%CI	N	zens. +1 %	zens. %	E
Lokalrezidiv	12	13,5	11,7-15,3	1520	12,2	5,2	192
	24	20,7	18,5-22,9		21,7	9,5	283
	36	26,9	24,5-29,4		29,1	13,6	351
	48	31,4	28,7-34,1		38,9	19,6	391
	60	33,8	31,0-36,7		49,0	27,1	407
Metastase	12	3,4	2,5-4,4	1520	11,4	5,2	49
	24	6,4	5,1-7,7		22,1	10,3	87
	36	8,0	6,5-9,5		31,4	15,4	105
	48	9,1	7,5-10,7		44,4	23,9	115
	60	9,7	8,0-11,3		58,6	34,7	119
LK-Rezidiv	12	1,1	,5-1,6	1520	13,2	5,2	15
	24	2,2	1,4-3,0		25,1	10,3	30
	36	2,6	1,7-3,5		35,4	15,5	34
	48	2,6	. - .		49,3	24,0	34
	60	3,0	2,1-4,0		63,9	34,9	37
weiterer Tumor	12	5,0	3,9-6,1	1520	12,6	5,2	72
	24	9,5	7,9-11,1		23,7	10,1	128
	36	13,5	11,6-15,4		32,9	15,0	171
	48	18,8	16,5-21,1		43,7	22,0	218
	60	23,4	20,7-26,1		56,4	31,6	249
Alle Progredienten	12	19,7	17,7-21,8	1520	10,1	5,2	284
	24	30,9	28,4-33,3		17,3	9,3	428
	36	39,4	36,7-42,0		23,1	13,0	526
	48	46,3	43,5-49,2		30,3	18,0	593
	60	50,5	47,5-53,4		38,8	24,6	624

Progression setzt Vollremission voraus.

N = Anzahl der Fälle mit Vollremission
E = Anzahl der Ereignisse

Überleben nach Progression



Ereignis	beob. Überl.	rel. Überl.	95%-KI ±	N	zens. %
Lokalrezidiv	66,4	74,5	4,6	437	16,2
Metastase	7,0	7,6	4,6	126	2,4
LK-Rezidiv	12,2	13,2	10,0	42	2,4
weiterer Tumor	54,0	61,4	6,2	305	25,9
Alle Progredienten	59,0	66,1	3,9	684	16,8

medianes Überleben nach Progression

Lokalrezidiv	>3,0 Jahre
Metastase	,3 Jahre
LK-Rezidiv	,6 Jahre
weiterer Tumor	>3,0 Jahre
Alle Progredienten	>3,0 Jahre

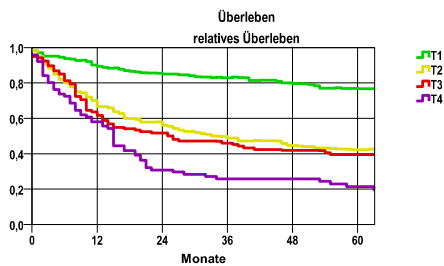
Harnblasenkarzinome (C67, D09.0, D41.4)

Diagnosejahre
2008 bis 2013

5-Jahres-Überleben nach Tumorgroße

T-Kategorie	beob. Überl.	rel. Überl.	95%-KI ±	N	zens. %
T1	59,5	76,7	4,9	397	11,8
T2	32,3	42,3	5,2	314	6,1
T3	33,2	39,5	9,3	99	5,1
T4	17,7	21,4	8,8	73	2,7

nur Ersterkrankungen



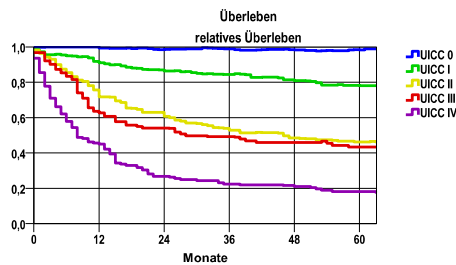
mediane Überlebenszeit

T1	>5,0 Jahre
T2	2,8 Jahre
T3	2,1 Jahre
T4	1,2 Jahre

5-Jahres-Überleben nach UICC-Tumorstadium

UICC-Stadium	beob. Überl.	rel. Überl.	95%-KI ±	N	zens. %
UICC 0	80,6	98,4	2,8	786	13,2
UICC I	60,4	78,0	4,9	389	12,1
UICC II	35,3	46,2	5,7	270	7,0
UICC III	35,3	43,3	9,8	93	4,3
UICC IV	14,9	18,2	5,9	141	2,8

nur Ersterkrankungen



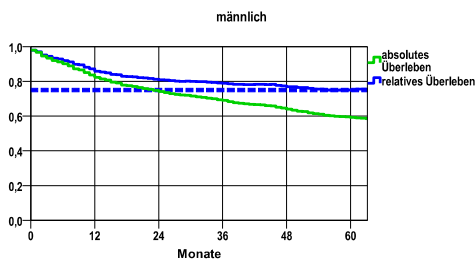
mediane Überlebenszeit

UICC 0	>5,0 Jahre
UICC I	>5,0 Jahre
UICC II	3,8 Jahre
UICC III	2,3 Jahre
UICC IV	,6 Jahre

Überleben gesamt, männlich

Jahr	beob. Überl.	rel. Überl.	95%-KI ±	N	zens. %
1	82,2	85,9	2,1	1305	,0
2	74,2	81,0	2,4	.	,0
3	69,0	79,0	2,5	.	,0
4	64,1	77,0	2,6	.	,2
5	59,2	75,0	2,7	.	10,7

nur Ersterkrankungen



mediane Überlebenszeit

>5,0 Jahre

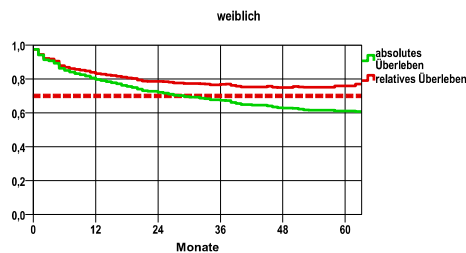
Vergleichswert - - - , 5-Jahres-Überleben (%)

RKI, BRD 2005-2006, mittlerer Wert, männlich 75,0

weiblich

Jahr	beob. Überl.	rel. Überl.	95%-KI ±	N	zens. %
1	79,6	83,1	3,6	476	,0
2	72,1	78,5	4,0	.	,0
3	67,4	76,9	4,2	.	,0
4	62,8	75,0	4,3	.	,0
5	61,0	75,9	4,4	.	9,0

nur Ersterkrankungen



mediane Überlebenszeit

>5,0 Jahre

Vergleichswert - - - , 5-Jahres-Überleben (%)

RKI, BRD 2005-2006, mittlerer Wert, weiblich 70,0

verwendete Sterbetafel:
Sachsen 1995-2011

Vorlage vom: 20.05.2017

Programmversion vom: 21.11.2014

©SWSTUZ-GTDS-SPSS-Auswertungssystem

Datenstand vom:

01.07.2018