

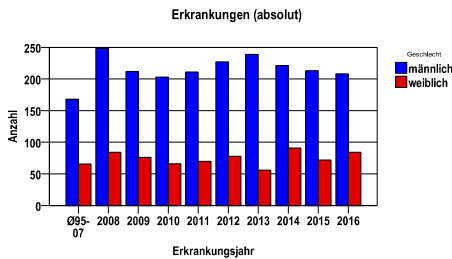
**Harnblasenkarzinome (C67, D09.0, D41.4)**

**Durchschnittlich erfasste Erkrankungszahlen**

Zeitraum	Geschlecht	N	rohe Rate	altersstandardisierte Rate (ESR)*	arithm. Alter Jahre	medianes Alter Jahre	Vergleich medianes Alter	Vergleichsquelle
2011 - 2015	männlich	1111	75,4	38,5	72,5	73,9	73,0	RKI, BRD 2011-2012
	weiblich	367	23,4	9,2	74,8	76,2	74,5	

\* europastandardisierte Rate

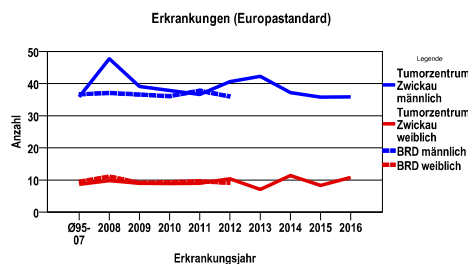
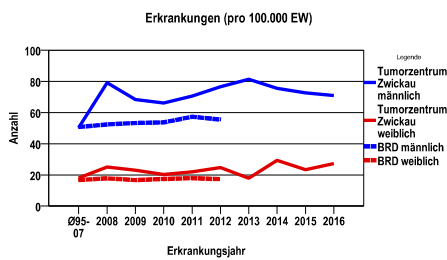
**Anzahl Neuerkrankungen**



**Absolute Neuerkrankungen und Neuerkrankungsraten je 100.000 Einwohner**

Jahr	absolut männlich	absolut weiblich	Rohe Rate männlich	Rohe Rate weiblich	Stand. Rate männlich	Stand. Rate weiblich
2016	208	84	71,0	27,2	35,9	10,8
2015	213	72	72,7	23,3	35,8	8,3
2014	221	91	75,5	29,3	37,2	11,4
2013	239	56	81,4	17,9	42,3	7,1
2012	227	78	76,6	24,7	40,7	10,4
2011	211	70	70,6	21,9	36,6	9,0
2010	203	66	66,1	20,2	37,9	8,9
2009	212	76	68,3	23,0	39,1	8,9
2008	248	84	79,1	25,1	47,8	9,8
Ø95-07	168	66	50,2	18,0	35,9	8,7

Stand. Rate = Europastandard



**Vergleichswerte**

RKI, BRD 2012, männlich 55,5

RKI, BRD 2012, weiblich 17,3

**Vergleichswerte**

RKI, BRD 2012, männlich 36,0

GEKID-Atlas, Sachsen 2013, männlich 35,3

RKI, BRD 2012, weiblich 9,1

GEKID-Atlas, Sachsen 2013, weiblich 8,2

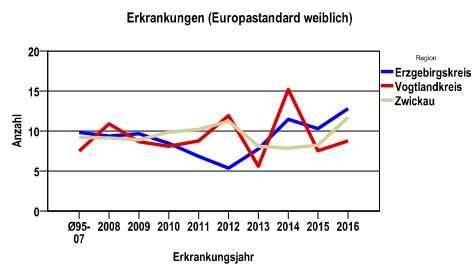
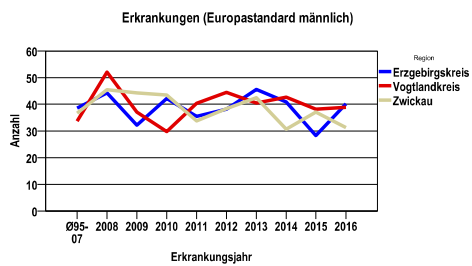
## Harnblasenkarzinome (C67, D09.0, D41.4)

## Zahl der Neuerkrankungen nach Stadt-/Landkreisen

Tumorzentrum Zwickau	absolut männlich	.	.	.	.	absolut weiblich	.	.	.	.
	2016	2015	2014	2013	2012	2016	2015	2014	2013	2012
Erzgebirgskreis (anteilig 33,2%)	47	30	46	49	40	17	17	18	12	11
Vogtlandkreis	88	88	90	90	101	30	26	42	19	28
Zwickau (anteilig 78,3%)	73	95	85	100	86	37	29	31	25	39

## Neuerkrankungsrate nach Stadt-/Landkreisen (n/100.000 Einwohner), altersstandardisiert (ESR)

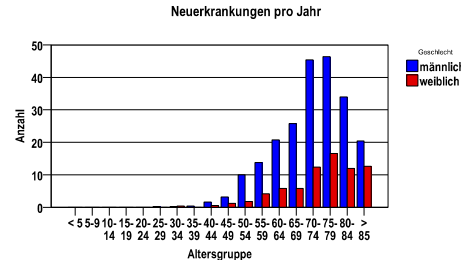
Region	Stand. Rate männlich	.	.	.	.	Stand. Rate weiblich	.	.	.	.
	2016	2015	2014	2013	2012	2016	2015	2014	2013	2012
Erzgebirgskreis	40,1	28,3	40,8	45,5	38,2	12,8	10,3	11,5	7,8	5,3
Vogtlandkreis	38,8	38,2	42,7	40,4	44,4	8,7	7,5	15,2	5,6	11,9
Zwickau	31,3	37,0	30,6	42,4	38,4	11,7	8,2	7,8	8,1	11,2



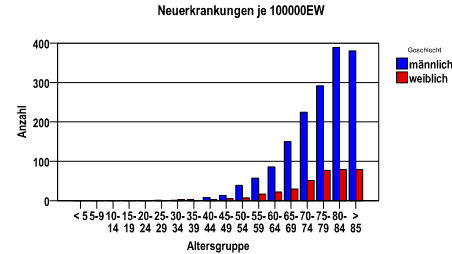
**Harnblasenkarzinome (C67, D09.0, D41.4)**

**Diagnosejahre**  
2011 bis 2015

**Neuerkrankungen/Jahr nach Altersgruppen**



**Neuerkrankungen/100.000 EW nach Altersgruppen**



**Häufigkeit der Tumorerkrankungen nach der ICD10**

ICD-10	Bezeichnung	m	%m	w	%w	ges.	%ges.
C67.0	Bösartige Neubildung: Trigonum vesicae	17	1,5	10	2,7	27	1,8
C67.1	Bösartige Neubildung: Apex vesicae	2	,2	0	.	2	,1
C67.2	Bösartige Neubildung: Laterale Harnblasenwand	117	10,5	42	11,4	159	10,8
C67.3	Bösartige Neubildung: Vordere Harnblasenwand	6	,5	6	1,6	12	,8
C67.4	Bösartige Neubildung: Hintere Harnblasenwand	26	2,3	8	2,2	34	2,3
C67.5	Bösartige Neubildung: Harnblasenhals	2	,2	1	,3	3	,2
C67.6	Bösartige Neubildung: Ostium ureteris	8	,7	3	,8	11	,7
C67.7	Bösartige Neubildung: Urachus	0	.	1	,3	1	,1
C67.8	Bösartige Neubildung: Harnblase, mehrere Teilbereiche überlappend	316	28,4	100	27,2	416	28,1
C67.9	Bösartige Neubildung: Harnblase, nicht näher bezeichnet	51	4,6	30	8,2	81	5,5
D09.0	Carcinoma in situ: Harnblase	557	50,1	156	42,5	713	48,2
D41.4	Neubildung unsicheren oder unbekanntes Verhaltens: Harnblase	9	,8	10	2,7	19	1,3
Gesamt		1111	75,2	367	24,8	1478	.

D09.0 = einschließlich nichtinvasives papilläres Übergangszellkarzinom

**Häufigkeit der Tumorerkrankungen nach der Lokalisation (ICD-O)**

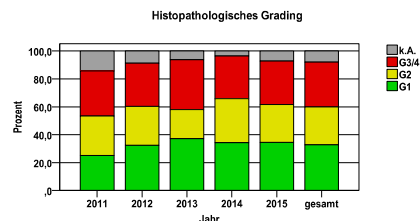
ICD-O	Bezeichnung	m	%m	w	%w	ges.	%ges.
C67.8	Harnblase, mehrere Teilbereiche überlappend	484	43,6	137	37,3	621	42,0
C67.2	Laterale Harnblasenwand	357	32,1	119	32,4	476	32,2
C67.9	Blase o.n.A.	95	8,6	49	13,4	144	9,7
C67.4	Hintere Harnblasenwand	75	6,8	22	6,0	97	6,6
C67.0	Trigonum vesicae	48	4,3	21	5,7	69	4,7
C67.6	Ostium ureteris	30	2,7	7	1,9	37	2,5
C67.3	Vordere Harnblasenwand	14	1,3	8	2,2	22	1,5
C67.5	Harnblasenhals	5	,5	1	,3	6	,4
C67.1	Blasendach	3	,3	2	,5	5	,3
C67.7	Urachus	0	.	1	,3	1	,1
Gesamt		1111	75,2	367	24,8	1478	.

**Histologische Häufigkeitsverteilung**

Bezeichnung	M-Code	N	%	% gesamt
Nichtinvasives papilläres Übergangszellkarzinom	8130/2	689	96,6%	46,6%
Übergangszell-Carcinoma in situ	8120/2	24	3,4%	1,6%
in situ Histologien gesamt		713		48,2%
Übergangszellkarzinom o.n.A.	8120/3	461	63,8%	31,2%
Papilläres Übergangszellkarzinom	8130/3	215	29,7%	14,5%
sonstige maligne Histologien		47	6,5%	3,2%
maligne Histologien gesamt		723		48,9%
Papilläre Neoplasie der Übergangszellen mit niedrigem Malignitätspotential	8130/1	8	50,0%	0,5%
sonstige unklare Dignität		8	50,0%	0,5%
unklare Dignität gesamt		16		1,1%
nicht histologisch gesichert		26		1,8%

**Histologisches Grading (nur histologisch gesicherte Fälle)**

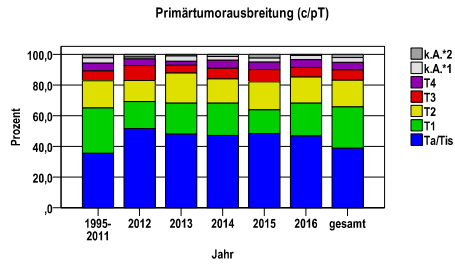
Jahr	G1	G2	G3/4	k.A.	gesamt
2011	70	79	90	40	279
2012	97	83	93	26	299
2013	108	61	104	18	291
2014	105	97	94	11	307
2015	95	75	86	20	276
gesamt	475	395	467	115	1452
%	33	27	32	8	100



**Harnblasenkarzinome (C67, D09.0, D41.4)**

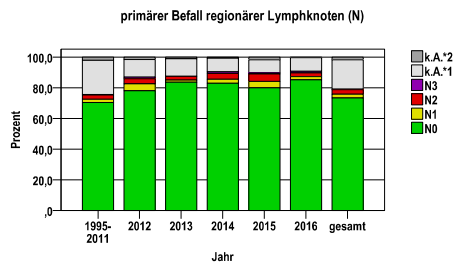
**Primärtumorausbreitung (T)**

Jahr	Ta/Tis	T1	T2	T3	T4	k.A.*1	k.A.*2	gesamt
1995-2011	1493	1250	744	274	207	149	92	4209
2012	158	53	42	30	13	4	5	305
2013	142	59	58	15	8	10	3	295
2014	147	66	49	22	16	8	4	312
2015	138	44	52	23	14	7	7	285
2016	137	62	50	18	15	8	2	292
gesamt	2215	1534	995	382	273	186	113	5698
%	39	27	17	7	5	3	2	100



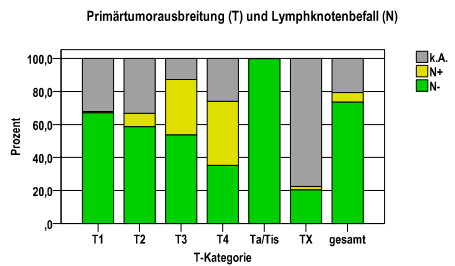
**primärer Befall der regionären Lymphknoten (N)**

Jahr	N0	N1	N2	N3	k.A.*1	k.A.*2	gesamt
1995-2011	2962	91	117	17	938	84	4209
2012	238	14	10	3	35	5	305
2013	247	4	7	0	34	3	295
2014	259	8	12	3	28	2	312
2015	228	12	14	2	24	5	285
2016	249	6	7	3	26	1	292
gesamt	4183	135	167	28	1085	100	5698
%	73	2	3	0	19	2	100



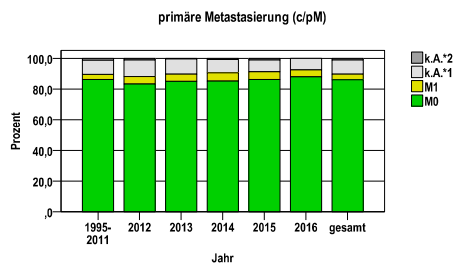
**Primärtumorausbreitung (T) und Lymphknotenbefall (N)**

T-Kategorie	N-	N+	k.A.	gesamt	N+ %
T1	1029	10	495	1534	,7
T2	584	80	331	995	8,0
T3	205	128	49	382	33,5
T4	96	106	71	273	38,8
Ta/Tis	2208	0	7	2215	,0
TX	61	6	232	299	2,0
gesamt	4183	330	1185	5698	5,8
%	73	6	21	100	.



**primäre Metastasierung (M)**

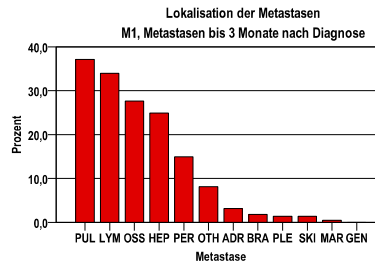
Jahr	M0	M1	k.A.*1	k.A.*2	gesamt
1995-2011	3634	134	392	49	4209
2012	254	15	33	3	305
2013	251	14	29	1	295
2014	266	17	27	2	312
2015	246	14	22	3	285
2016	257	13	22	0	292
gesamt	4908	207	525	58	5698
%	86	4	9	1	100



**Harnblasenkarzinome (C67, D09.0, D41.4)**

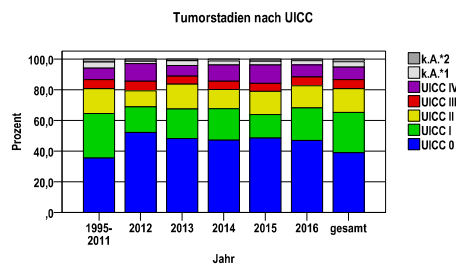
**primäre Metastasen**

Metastase	Anzahl	Prozent	Gesamt N
PUL	82	37,1	221
LYM	75	33,9	.
OSS	61	27,6	.
HEP	55	24,9	.
PER	33	14,9	.
OTH	18	8,1	.
ADR	7	3,2	.
BRA	4	1,8	.
PLE	3	1,4	.
SKI	3	1,4	.
MAR	1	,5	.
GEN	0	,0	.



**Tumorstadien nach UICC**

Jahr	UICC 0	UICC I	UICC II	UICC III	UICC IV	k.A.*1	k.A.*2	gesamt	UICC IV %
1995-2011	1493	1223	679	250	319	164	81	4209	7,6
2012	159	51	32	19	35	5	4	305	11,5
2013	142	57	48	15	21	9	3	295	7,1
2014	147	64	39	17	33	8	4	312	10,6
2015	138	44	43	15	34	7	4	285	11,9
2016	137	62	42	17	23	8	3	292	7,9
gesamt	2216	1501	883	333	465	201	99	5698	8,2
%	39	26	15	6	8	4	2	100	.

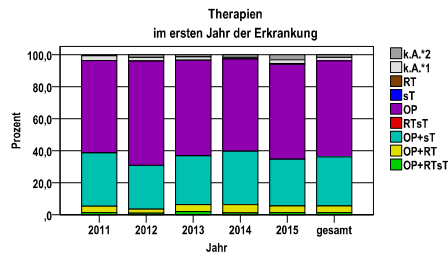


**Harnblasenkarzinome (C67, D09.0, D41.4)**

**Therapien im ersten Jahr nach Diagnosenstellung\***

Jahr	OP+RTsT	OP+RT	OP+sT	RTsT	OP	sT	RT	k.A.*1	k.A.*2	gesamt	OP %
2011	4	11	94	0	162	0	0	8	2	281	57,7
2012	3	8	83	0	199	0	0	7	5	305	65,2
2013	6	13	90	0	176	0	0	6	4	295	59,7
2014	4	16	104	0	180	0	0	3	5	312	57,7
2015	4	12	83	0	169	1	0	7	9	285	59,3
gesamt	21	60	454	0	886	1	0	31	25	1478	59,9
%	1	4	31	0	60	0	0	2	2	100	.

sT = systemische Therapie  
 RT = Strahlentherapie  
 OP = Operation



Diagnosejahre
2011 bis 2015

**Operationen im ersten Jahr nach Diagnosenstellung\***

OPS	Anzahl	%	OPS-Schlüssel Version 2015
5-573	1400	98,5	Transurethrale Inzision, Exzision, Destruktion und Resektion von (erkranktem) Gewebe der Harnblase
5-576	191	13,4	Zystektomie
5-575	13	,9	Partielle Harnblasenresektion
5-574	8	,6	Offen chirurgische und laparoskopische Exzision und Destruktion von (erkranktem) Gewebe der Harnblase
gesamt	1421	.	

gesamt = Anzahl der operierten Fälle (entspricht der OP-Anzahl der vorhergehende Tabelle); Mehrfachnennungen bei den OPS-Nummern sind pro Fall möglich; Prozentzahl bezieht sich auf den Anteil an den operierten Gesamtfällen

**Systemische Therapien im ersten Jahr nach Diagnosenstellung\***

Beschreibung	Typ	Anzahl	%
Medikament o. n. A.		392	82,4
Cisplatin, Gemcitabin	C	31	6,5
Mitomycin	C	23	4,8
Gemcitabin	C	11	2,3
Carboplatin, Gemcitabin	C	9	1,9
Carboplatin	C	8	1,7
Cisplatin	C	5	1,1
Denosumab	I	5	1,1
gesamt Anzahl der Fälle		476	.

**Protokolltyp:**  
 CM – Monochemoth.  
 CP – Polychemoth.  
 C – Chemotherapie o.n.A.  
 IC – Immun-/Chemoth.  
 H – Hormontherapie  
 I – Immuntherapie  
 IU – unspezif. Immunth.  
 IS – spezif. Immunth.

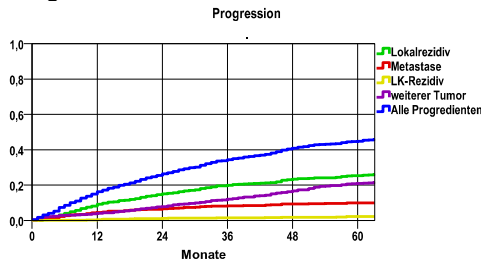
gesamt = Anzahl der therapierten Fälle; Mehrfachnennungen von Therapien sind pro Fall möglich; Prozentzahl bezieht sich auf den Anteil an den systemisch therapierten Gesamtfällen

\*Bei Eintritt eines Rezidivs werden weitere Therapien nicht ausgewiesen.

Harnblasenkarzinome (C67, D09.0, D41.4)

Diagnosejahre
2007 bis 2012

Progression



mediane ereignisfreie Zeit

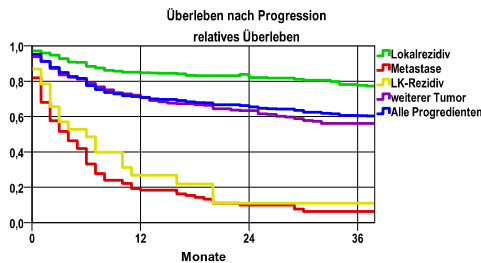
Lokalrezidiv	>5,0 Jahre
Metastase	>5,0 Jahre
LK-Rezidiv	>5,0 Jahre
weiterer Tumor	>5,0 Jahre
Alle Progredienten	>5,0 Jahre

Progression setzt Vollremission voraus.

Ereignis	Monate	%	95%CI	N	zens. +1 %	zens. %	E
Lokalrezidiv	12	9,2	7,6-10,8	1285	10,3	2,6	111
	24	15,1	13,0-17,2		17,7	4,3	176
	36	19,8	17,5-22,2		26,3	7,8	222
	48	23,3	20,7-25,9		35,9	13,8	251
	60	25,3	22,6-28,0		46,9	22,0	264
Metastase	12	4,5	3,3- 5,7	1285	9,0	2,6	55
	24	6,6	5,2- 8,0		15,5	4,4	79
	36	8,3	6,7- 9,9		24,4	8,6	96
	48	9,3	7,6-11,0		35,8	16,0	105
	60	9,9	8,1-11,7		49,6	26,1	109
LK-Rezidiv	12	,4	,1- ,8	1285	11,4	2,6	5
	24	1,1	,5- 1,8		19,6	4,5	13
	36	1,5	,7- 2,2		30,1	8,7	16
	48	1,8	1,0- 2,7		42,4	16,3	19
	60	2,2	1,2- 3,1		56,3	26,6	21
weiterer Tumor	12	4,1	3,0- 5,2	1285	11,0	2,6	50
	24	7,8	6,3- 9,4		18,4	4,5	91
	36	12,1	10,2-14,0		27,5	8,6	133
	48	16,7	14,4-19,1		37,1	15,6	172
	60	21,0	18,3-23,6		48,5	24,2	201
Alle Progredienten	12	16,3	14,2-18,4	1285	8,4	2,6	199
	24	26,4	23,9-28,9		12,8	4,2	314
	36	34,3	31,6-37,1		18,7	7,5	397
	48	40,8	37,9-43,8		25,6	12,9	457
	60	44,9	41,8-48,0		34,1	19,7	488

N = Anzahl der Fälle mit Vollremission  
E = Anzahl der Ereignisse

Überleben nach Progression



Ereignis	beob. Überl.	rel. Überl.	95%-KI ±	N	zens. %
Lokalrezidiv	70,0	77,7	5,6	283	16,3
Metastase	5,9	6,4	4,7	116	6,0
LK-Rezidiv	10,4	11,0	.	23	4,3
weiterer Tumor	50,6	56,2	6,8	245	23,3
Alle Progredienten	54,2	60,5	4,4	528	15,5

medianes Überleben nach Progression

Lokalrezidiv	>3,0 Jahre
Metastase	,3 Jahre
LK-Rezidiv	,4 Jahre
weiterer Tumor	>3,0 Jahre
Alle Progredienten	>3,0 Jahre

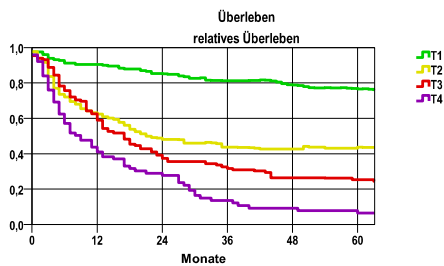
Harnblasenkarzinome (C67, D09.0, D41.4)

Diagnosejahre	
2007 bis 2012	

5-Jahres-Überleben nach Tumorgroße

T-Kategorie	beob. Überl.	rel. Überl.	95%-KI ±	N	zens. %
T1	59,9	76,7	5,8	277	9,7
T2	32,1	43,8	6,2	217	4,6
T3	21,0	25,4	7,7	109	3,7
T4	5,5	6,5	5,2	73	,0

nur Ersterkrankungen



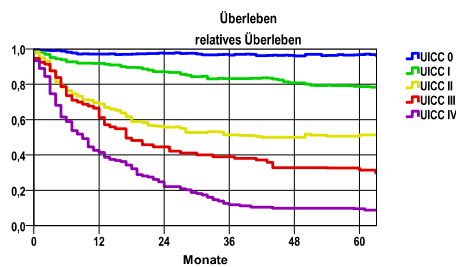
mediane Überlebenszeit

T1	>5,0 Jahre
T2	1,7 Jahre
T3	1,3 Jahre
T4	,7 Jahre

5-Jahres-Überleben nach UICC-Tumorstadium

UICC-Stadium	beob. Überl.	rel. Überl.	95%-KI ±	N	zens. %
UICC 0	78,6	96,7	3,3	623	16,1
UICC I	61,5	78,6	5,9	265	10,2
UICC II	37,2	51,4	7,1	182	5,5
UICC III	25,1	31,4	9,9	75	4,0
UICC IV	7,9	9,5	4,3	150	,7

nur Ersterkrankungen



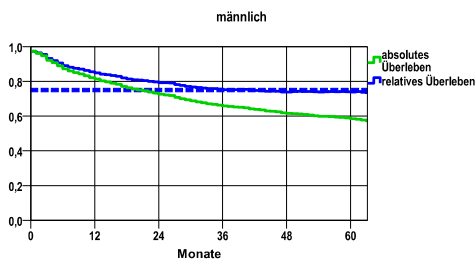
mediane Überlebenszeit

UICC 0	>5,0 Jahre
UICC I	>5,0 Jahre
UICC II	>5,0 Jahre
UICC III	1,4 Jahre
UICC IV	,7 Jahre

Überleben gesamt, männlich

Jahr	beob. Überl.	rel. Überl.	95%-KI ±	N	zens. %
1	81,4	85,0	2,4	1011	,0
2	72,6	79,2	2,7	.	,0
3	65,9	75,2	2,9	.	,0
4	61,6	73,8	3,0	.	2,1
5	58,5	73,8	3,1	.	10,8

nur Ersterkrankungen



mediane Überlebenszeit

>5,0 Jahre

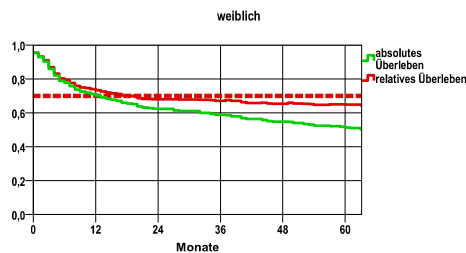
Vergleichswert - - - , 5-Jahres-Überleben (%)

RKI, BRD 2005-2006, mittlerer Wert, männlich 75,0

weiblich

Jahr	beob. Überl.	rel. Überl.	95%-KI ±	N	zens. %
1	70,3	73,4	4,8	350	,0
2	62,3	68,0	5,1	.	,0
3	58,9	67,1	5,2	.	,0
4	54,9	65,4	5,2	.	1,1
5	51,4	64,9	5,3	.	10,3

nur Ersterkrankungen



mediane Überlebenszeit

>5,0 Jahre

Vergleichswert - - - , 5-Jahres-Überleben (%)

RKI, BRD 2005-2006, mittlerer Wert, weiblich 70,0

verwendete Sterbetafel:  
Sachsen 1995-2011

Vorlage vom: 20.05.2017

Programmversion vom: 21.11.2014

©SWSTUZ-GTDS-SPSS-Auswertungssystem

Datenstand vom:

02.05.2017