

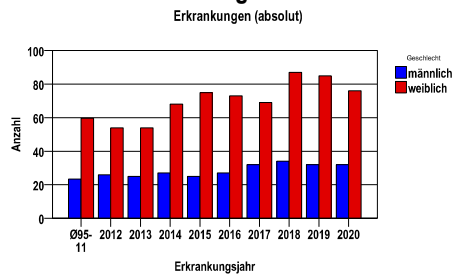
**EB Chemnitz-Zwickau (West Sachsen) Chemnitz, Stadt, Erzgebirgskreis, Mittelsachsen, Vogtlandkreis, Zwickau**  
**Schilddrüsenkarzinom C73**

**Durchschnittlich erfasste Erkrankungszahlen**

Zeitraum	Geschlecht	N	rohe Rate	altersstandardisierte Rate (ESR)*	arithm. Alter Jahre	medianes Alter Jahre	Vergleich medianes Alter	Vergleichsquelle
2016 - 2020	männlich	157	4,4	3,3	60,2	60,4	55,5	RKI, BRD 2017-2018
	weiblich	390	10,6	8,8	58,0	58,8	51,5	

\* europastandardisierte Rate

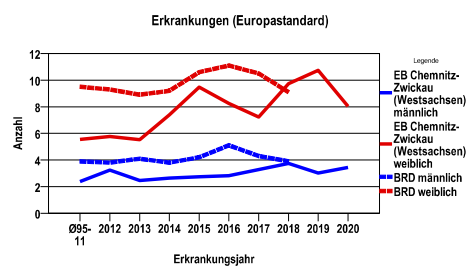
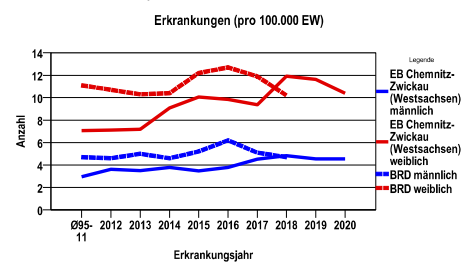
**Anzahl Neuerkrankungen**



**Absolute Neuerkrankungen und Neuerkrankungsraten je 100.000 Einwohner**

Jahr	absolut männlich	absolut weiblich	Rohe Rate männlich	Rohe Rate weiblich	Stand. Rate männlich	Stand. Rate weiblich
2020	32	76	4,5	10,4	3,4	8,0
2019	32	85	4,5	11,6	3,0	10,7
2018	34	87	4,8	11,9	3,7	9,7
2017	32	69	4,5	9,4	3,3	7,2
2016	27	73	3,8	9,9	2,8	8,3
2015	25	75	3,5	10,1	2,7	9,5
2014	27	68	3,8	9,1	2,6	7,4
2013	25	54	3,5	7,2	2,5	5,5
2012	26	54	3,6	7,1	3,2	5,8
Ø95-11	23	60	3,0	7,1	2,4	5,5

Stand. Rate = Europastandard



Vergleichswerte - - - ; - - -

RKI, Sachsen 2003-2004, männlich	3,1
RKI, BRD 2018, männlich	4,7
RKI, Sachsen 2003-2004, weiblich	6,6
RKI, BRD 2018, weiblich	10,2

Vergleichswerte - - - ; - - -

RKI, Sachsen 2003-2004, männlich	2,6
RKI, BRD 2018, männlich	3,9
RKI, Sachsen 2003-2004, weiblich	5,3
RKI, BRD 2018, weiblich	9,1

**EB Chemnitz-Zwickau (Westsachsen) Chemnitz, Stadt, Erzgebirgskreis, Mittelsachsen, Vogtlandkreis, Zwickau**  
**Schilddrüsenkarzinom C73**

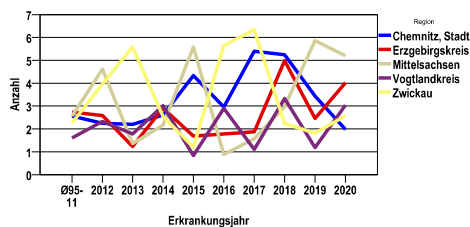
**Zahl der Neuerkrankungen nach Stadt-/Landkreisen**

EB Chemnitz-Zwickau (Westsachsen)	absolut männlich					absolut weiblich				
	2020	2019	2018	2017	2016	2020	2019	2018	2017	2016
Chemnitz, Stadt	4	6	7	7	5	11	8	18	14	5
Erzgebirgskreis	9	6	12	5	5	15	27	26	17	22
Mittelsachsen	7	12	5	4	2	17	21	19	18	18
Vogtlandkreis	6	3	6	2	3	8	8	7	4	8
Zwickau	6	5	4	14	12	25	21	17	16	20

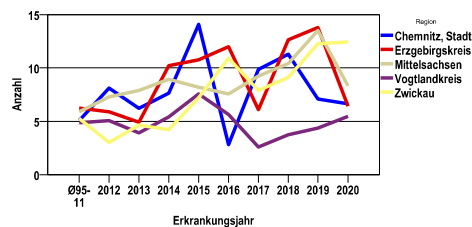
**Neuerkrankungsrate nach Stadt-/Landkreisen (n/100.000 Einwohner), altersstandardisiert (ESR)**

Region	Stand. Rate männlich					Stand. Rate weiblich				
	2020	2019	2018	2017	2016	2020	2019	2018	2017	2016
Chemnitz, Stadt	2,0	3,4	5,2	5,4	3,0	6,6	7,1	11,3	9,9	2,8
Erzgebirgskreis	4,0	2,4	5,0	1,9	1,8	6,4	13,8	12,6	6,1	12,0
Mittelsachsen	5,2	5,9	3,0	1,6	,9	8,3	13,5	10,4	9,2	7,6
Vogtlandkreis	3,0	1,2	3,3	1,1	2,9	5,5	4,4	3,7	2,6	5,6
Zwickau	2,6	1,8	2,2	6,3	5,6	12,4	12,3	9,1	7,9	10,9

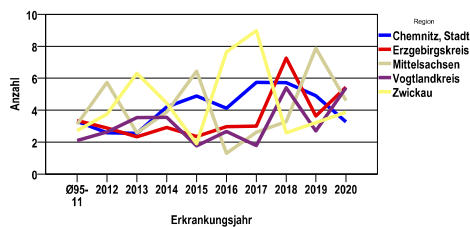
Erkrankungen (Europastandard männlich)



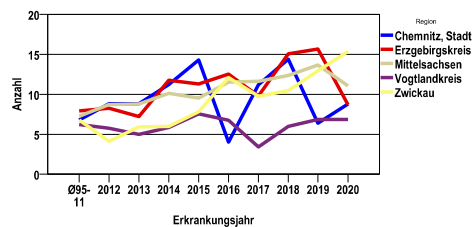
Erkrankungen (Europastandard weiblich)



Erkrankungen (pro 100.000 EW männlich)



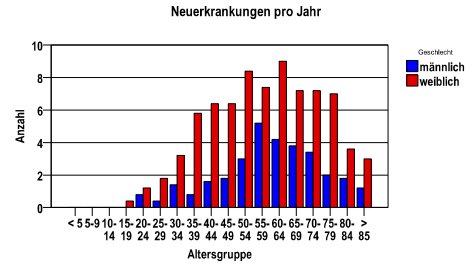
Erkrankungen (pro 100.000 EW weiblich)



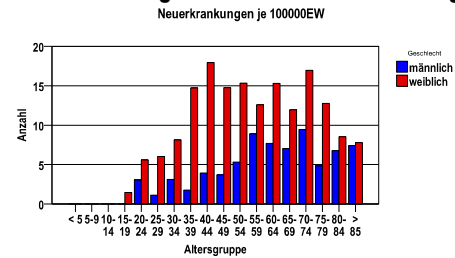
**EB Chemnitz-Zwickau (Westsachsen) Chemnitz, Stadt, Erzgebirgskreis, Mittelsachsen, Vogtlandkreis, Zwickau**  
**Schilddrüsenkarzinom C73**

<b>Diagnosejahre</b> 2016 bis 2020
---------------------------------------

**Neuerkrankungen /Jahr nach Altersgruppen**



**Neuerkrankungen/100.000 EW nach Altersgruppen**



**Häufigkeit der Tumorerkrankungen nach der Lokalisation (ICD-O)**

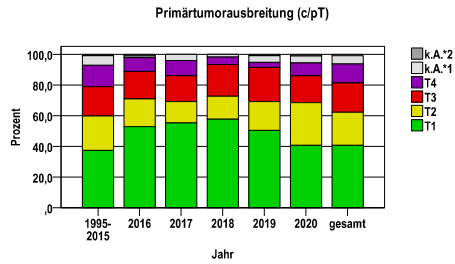
ICD-O	Bezeichnung	m	%m	w	%w	ges.	%ges.
C73.9	Schilddrüse	157	100,0	390	100,0	547	100,0
	Gesamt	157	28,7	390	71,3	547	.

**Histologische Häufigkeitsverteilung**

Bezeichnung	M-Code	N	%	% gesamt
Papilläres Mikrokarzinom	8341/3	163	30,4%	29,8%
Papilläres Adenokarzinom o.n.A.	8260/3	132	24,6%	24,1%
Follikuläres Adenokarzinom o.n.A.	8330/3	64	11,9%	11,7%
Papilläres Karzinom, follikuläre Variante	8340/3	56	10,4%	10,2%
Anaplastisches Karzinom o.n.A.	8021/3	20	3,7%	3,7%
Oxyphiles Adenokarzinom	8290/3	19	3,5%	3,5%
Medulläres Karzinom mit amyloidem Stroma	8345/3	17	3,2%	3,1%
Insuläres Karzinom	8337/3	17	3,2%	3,1%
Medulläres Karzinom o.n.A.	8510/3	13	2,4%	2,4%
sonstige maligne Histologien		35	6,5%	6,4%
maligne Histologien gesamt		536		98,0%
nicht histologisch gesichert		11		2,0%

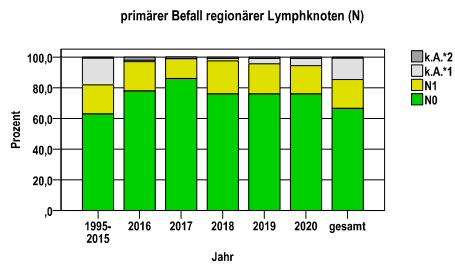
**Primärtumorausbreitung (T)**

Jahr	T1	T2	T3	T4	k.A.*1	k.A.*2	gesamt
1995-2015	660	396	340	246	109	15	1766
2016	53	18	18	9	1	1	100
2017	56	14	17	10	4	0	101
2018	70	18	25	6	2	0	121
2019	59	22	26	4	5	1	117
2020	44	30	19	9	5	1	108
gesamt	942	498	445	284	126	18	2313
%	41	22	19	12	5	1	100



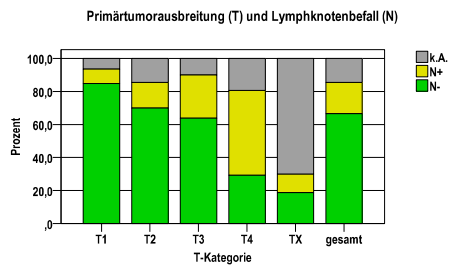
**primärer Befall der regionären Lymphknoten (N)**

Jahr	N0	N1	k.A.*1	k.A.*2	gesamt
1995-2015	1112	336	306	12	1766
2016	78	19	1	2	100
2017	87	13	1	0	101
2018	92	26	2	1	121
2019	89	23	4	1	117
2020	82	20	5	1	108
gesamt	1540	437	319	17	2313
%	67	19	14	1	100



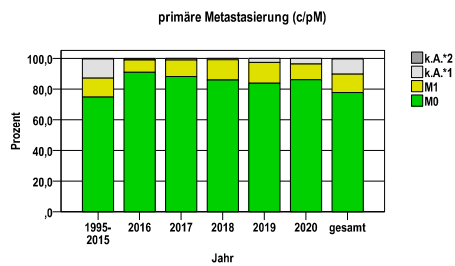
**Primärtumorausbreitung (T) und Lymphknotenbefall (N)**

T-Kategorie	N-	N+	k.A.	gesamt	N+ %
T1	798	82	62	942	8,7
T2	348	77	73	498	15,5
T3	284	116	45	445	26,1
T4	83	146	55	284	51,4
TX	27	16	101	144	11,1
gesamt	1540	437	336	2313	18,9
%	67	19	15	100	.



**primäre Metastasierung (M)**

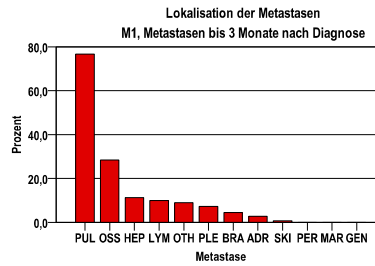
Jahr	M0	M1	k.A.*1	k.A.*2	gesamt
1995-2015	1322	216	222	6	1766
2016	91	8	0	1	100
2017	89	11	1	0	101
2018	104	16	1	0	121
2019	98	16	3	0	117
2020	93	11	4	0	108
gesamt	1797	278	231	7	2313
%	78	12	10	0	100



k.A.\*1 = keine Angabe, Primärtumor jedoch histologisch gesichert  
 k.A.\*2 = keine Angabe, nur klinische Sicherung des Tumors

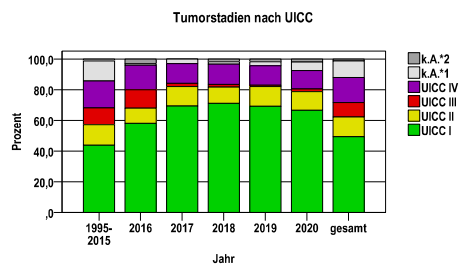
**primäre Metastasen**

Metastase	Anzahl	Prozent	Gesamt N
PUL	224	76,7	292
OSS	83	28,4	.
HEP	33	11,3	.
LYM	29	9,9	.
OTH	26	8,9	.
PLE	21	7,2	.
BRA	13	4,5	.
ADR	8	2,7	.
SKI	2	,7	.
PER	0	,0	.
MAR	0	,0	.
GEN	0	,0	.



**Tumorstadien nach UICC**

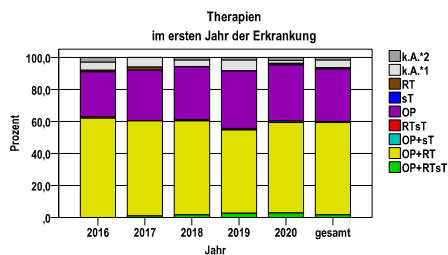
Jahr	UICC I	UICC II	UICC III	UICC IV	k.A.*1	k.A.*2	gesamt	UICC IV %
1995-2015	774	237	194	308	232	21	1766	17,4
2016	58	10	12	16	1	3	100	16,0
2017	70	13	2	13	3	0	101	12,9
2018	86	13	2	16	2	2	121	13,2
2019	81	15	1	15	3	2	117	12,8
2020	72	13	2	13	6	2	108	12,0
gesamt	1141	301	213	381	247	30	2313	16,5
%	49	13	9	16	11	1	100	.



**EB Chemnitz-Zwickau (Westsachsen) Chemnitz, Stadt, Erzgebirgskreis, Mittelsachsen, Vogtlandkreis, Zwickau**  
**Schilddrüsenkarzinom C73**

**Therapien im ersten Jahr nach Diagnosenstellung\***

Jahr	OP+RTsT	OP+RT	OP+sT	RTsT	OP	sT	RT	k.A.*1	k.A.*2	gesamt	OP %
2016	0	62	0	1	28	0	1	5	3	100	28,0
2017	1	60	0	0	32	0	2	6	0	101	31,7
2018	2	71	0	1	40	0	0	5	2	121	33,1
2019	3	61	0	1	42	0	8	2	2	117	35,9
2020	3	61	1	0	38	0	1	2	2	108	35,2
gesamt	9	315	1	3	180	0	4	26	9	547	32,9
%	2	58	0	1	33	0	1	5	2	100	.



sT = systemische Therapie  
 RT = Strahlentherapie  
 OP = Operation

k.A.\*1 = keine tumorspezifische Therapie, jedoch histologisch gesichert  
 k.A.\*2 = keine tumorspezifische Therapie, nur klinische Sicherung des Tumors

<b>Diagnosejahre</b>
2016 bis 2020

**Operationen im ersten Jahr nach Diagnosenstellung\***

OPS	Anzahl	%	OPS-Schlüssel Version 2015
5-063	406	80,4	Thyreoidektomie
5-061	133	26,3	Hemithyreoidektomie
5-062	42	8,3	Andere partielle Schilddrüsenresektion
5-064	4	,8	Operationen an der Schilddrüse durch Sternotomie
gesamt	505	.	

gesamt = Anzahl der operierten Fälle (entspricht der OP-Anzahl der vorhergehende Tabelle); Mehrfachnennungen bei den OPS-Nummern sind pro Fall möglich; Prozentzahl bezieht sich auf den Anteil an den operierten Gesamtfällen

**Systemische Therapien im ersten Jahr nach Diagnosenstellung\***

Beschreibung	Typ	Anzahl	%
Carboplatin, Paclitaxel	C	3	23,1
Doxorubicin	C	2	15,4
Carboplatin, Etoposid	C	1	7,7
Docetaxel	C	1	7,7
Paclitaxel	C	1	7,7
Doxorubicin, Ifosfamid	C	1	7,7
Cisplatin, Doxorubicin	C	1	7,7
Denosumab	I	3	23,1
Sorafenib	I	2	15,4
Lenvatinib	I	2	15,4
Pembrolizumab	I	1	7,7
gesamt Anzahl der Fälle		13	.

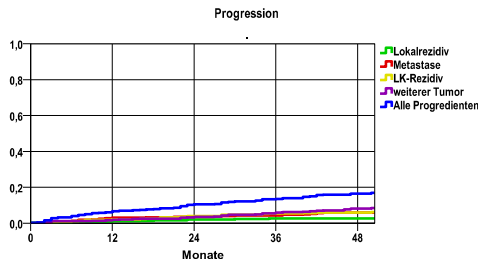
Protokolltyp:  
 CM – Monochemoth.  
 CP – Polychemoth.  
 C – Chemotherapie o.n.A.  
 IC – Immun-/Chemoth.  
 H – Hormontherapie  
 I – Immuntherapie  
 IU – unspezif. Immunth.  
 IS – spezif. Immunth.

gesamt = Anzahl der therapierten Fälle; Mehrfachnennungen von Therapien sind pro Fall möglich; Prozentzahl bezieht sich auf den Anteil an den systemisch therapierten Gesamtfällen

\*Bei Eintritt eines Rezidivs werden weitere Therapien nicht ausgewiesen.

Diagnosejahre
2011 bis 2016

**Progression**

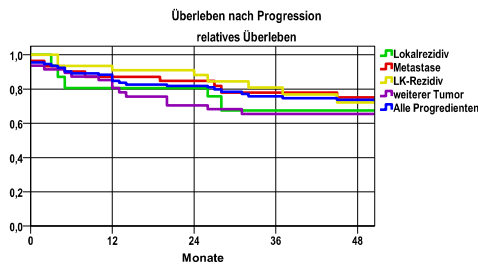


**mediane ereignisfreie Zeit**

- Lokalrezidiv >4,0 Jahre
- Metastase >4,0 Jahre
- LK-Rezidiv >4,0 Jahre
- weiterer Tumor >4,0 Jahre
- Alle Progredienten >4,0 Jahre

Progression setzt Vollremission voraus.

**Überleben nach Progression**



Ereignis	Monate	%	95%CI	N	zens. +1 %	zens. -1 %	E
Lokalrezidiv	12	1,2	,1- 2,2	432	,9	,0	5
	24	2,1	,7- 3,5		2,3	,0	9
	36	2,6	1,1- 4,1		4,4	,7	11
	48	2,6	. - .		10,9	5,6	11
Metastase	12	3,0	1,4- 4,6	432	1,2	,0	13
	24	3,5	1,8- 5,2		2,3	,0	15
	36	4,2	2,3- 6,1		3,9	,7	18
	48	5,9	3,7- 8,2		10,4	5,6	25
LK-Rezidiv	12	2,1	,7- 3,4	432	1,4	,0	9
	24	4,0	2,1- 5,8		2,5	,0	17
	36	5,4	3,3- 7,6		4,4	,7	23
	48	5,9	3,7- 8,2		10,6	5,3	25
weiterer Tumor	12	1,9	,6- 3,1	432	1,6	,0	8
	24	3,5	1,8- 5,3		2,3	,0	15
	36	5,9	3,7- 8,2		3,9	,7	25
	48	8,1	5,5-10,8		9,5	5,6	34
Alle Progredienten	12	6,7	4,4- 9,1	432	,7	,0	29
	24	10,5	7,6-13,4		,9	,0	45
	36	13,5	10,3-16,8		2,3	,7	58
	48	16,4	12,9-20,0		7,6	5,3	70

N = Anzahl der Fälle mit Vollremission  
 E = Anzahl der Ereignisse

Ereignis	beob. Überl.	rel. Überl.	95%-KI ±	N	zens. %
Lokalrezidiv	64,6	67,6	.	15	26,7
Metastase	69,9	75,2	17,7	29	24,1
LK-Rezidiv	67,7	72,1	18,9	30	33,3
weiterer Tumor	63,0	65,4	.	47	38,3
Alle Progredienten	69,3	73,7	10,4	89	32,6

**medianes Überleben nach Progression**

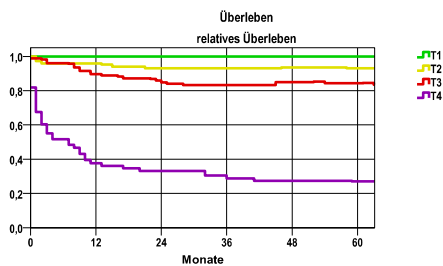
- Lokalrezidiv >4,0 Jahre
- Metastase >4,0 Jahre
- LK-Rezidiv >4,0 Jahre
- weiterer Tumor >4,0 Jahre
- Alle Progredienten >4,0 Jahre

Diagnosejahre
2011 bis 2016

**5-Jahres-Überleben nach Primärtumorausbreitung**

T-Kategorie	beob. Überl.	rel. Überl.	95%-KI ±	N	zens. %
T1	97,0	100,0	2,2	239	21,3
T2	88,6	93,1	7,5	71	16,9
T3	75,8	84,4	8,8	91	8,8
T4	21,8	27,0	10,9	55	1,8

nur Ersterkrankungen



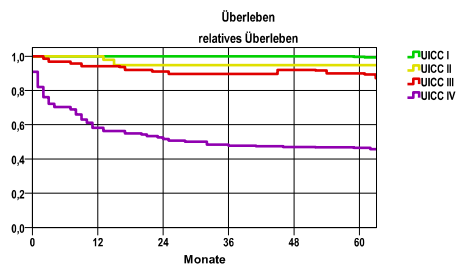
**mediane Überlebenszeit**

T1 >5,0 Jahre  
 T2 >5,0 Jahre  
 T3 >5,0 Jahre  
 T4 ,5 Jahre

**5-Jahres-Überleben nach UICC-Tumorstadium**

UICC-Stadium	beob. Überl.	rel. Überl.	95%-KI ±	N	zens. %
UICC I	96,9	99,7	2,1	269	21,9
UICC II	93,8	94,9	.	32	15,6
UICC III	79,2	89,9	11,0	53	7,5
UICC IV	39,3	46,5	9,6	99	3,0

nur Ersterkrankungen



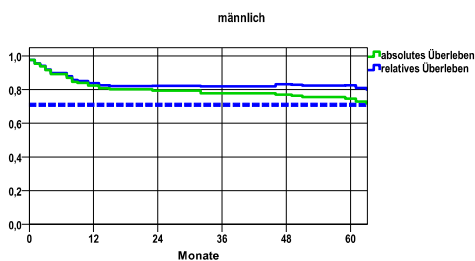
**mediane Überlebenszeit**

UICC I >5,0 Jahre  
 UICC II >5,0 Jahre  
 UICC III >5,0 Jahre  
 UICC IV 2,3 Jahre

**Überleben gesamt, männlich**

Jahr	beob. Überl.	rel. Überl.	95%-KI ±	N	zens. %
1	82,4	83,9	6,5	131	,0
2	79,4	82,3	6,9	.	,0
3	77,9	82,0	7,1	.	,0
4	77,1	83,2	7,2	.	,0
5	74,7	82,6	7,5	.	13,7

nur Ersterkrankungen



**mediane Überlebenszeit:**

>5,0 Jahre

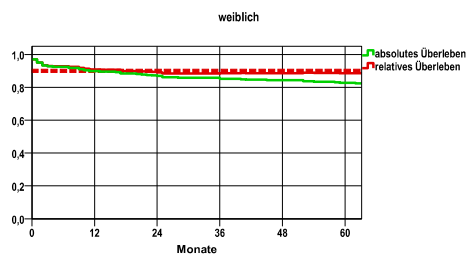
**Vergleichswert - - - - , 5-Jahres-Überleben (%)**

RKI, BRD 2015-2016, niedrigster Wert, männlich 71,0

**weiblich**

Jahr	beob. Überl.	rel. Überl.	95%-KI ±	N	zens. %
1	89,9	90,9	3,2	345	,0
2	87,0	89,1	3,6	.	,0
3	85,2	88,6	3,7	.	,0
4	84,3	88,6	3,8	.	,6
5	82,8	88,5	4,0	.	16,2

nur Ersterkrankungen



**mediane Überlebenszeit:**

>5,0 Jahre

**Vergleichswert - - - - , 5-Jahres-Überleben (%)**

RKI, BRD 2015-2016, niedrigster Wert, weiblich 90,0

verwendete Sterbetafel:
Sachsen 1995-2018