

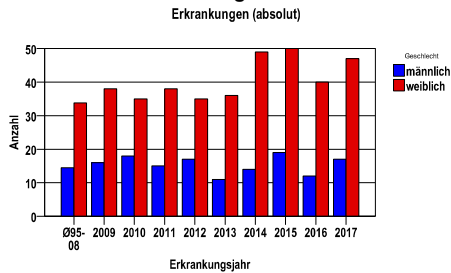
Schilddrüsenkarzinom C73

Durchschnittlich erfasste Erkrankungszahlen

Zeitraum	Geschlecht	N	rohe Rate	altersstandardisierte Rate (ESR)*	arithm. Alter Jahre	medanes Alter Jahre	Vergleich medianes Alter	Vergleichsquelle
2012 - 2016	männlich	73	3,4	2,7	56,4	58,9	55,0	RKI, BRD 2013-2014
	weiblich	210	9,6	8,1	56,4	57,1	51,5	

* europastandardisierte Rate

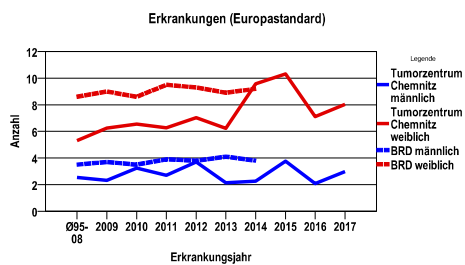
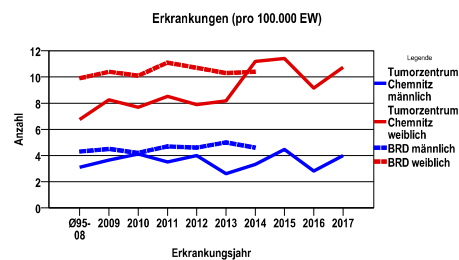
Anzahl Neuerkrankungen



Absolute Neuerkrankungen und Neuerkrankungsraten je 100.000 Einwohner

Jahr	absolut männlich	absolut weiblich	Rohe Rate männlich	Rohe Rate weiblich	Stand. Rate männlich	Stand. Rate weiblich
2017	17	47	4,0	10,7	3,0	8,0
2016	12	40	2,8	9,1	2,1	7,1
2015	19	50	4,5	11,4	3,8	10,3
2014	14	49	3,3	11,2	2,3	9,6
2013	11	36	2,6	8,2	2,1	6,2
2012	17	35	4,0	7,9	3,7	7,0
2011	15	38	3,5	8,5	2,7	6,3
2010	18	35	4,1	7,7	3,2	6,5
2009	16	38	3,6	8,3	2,3	6,2
Ø95-08	15	34	3,1	6,8	2,5	5,3

Stand. Rate = Europastandard



Vergleichswerte - - - ; - - -

RKI, Sachsen 2003-2004, männlich	3,1
RKI, BRD 2014, männlich	4,6
RKI, Sachsen 2003-2004, weiblich	6,6
RKI, BRD 2014, weiblich	10,4

Vergleichswerte - - - ; - - -

RKI, Sachsen 2003-2004, männlich	2,6
RKI, BRD 2014, männlich	3,8
RKI, Sachsen 2003-2004, weiblich	5,3
RKI, BRD 2014, weiblich	9,2

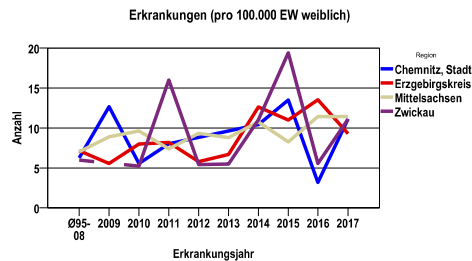
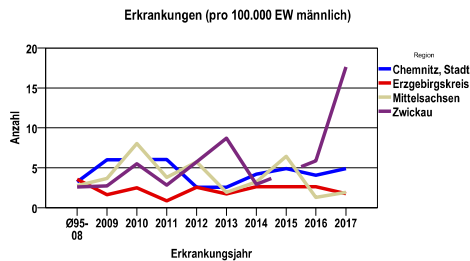
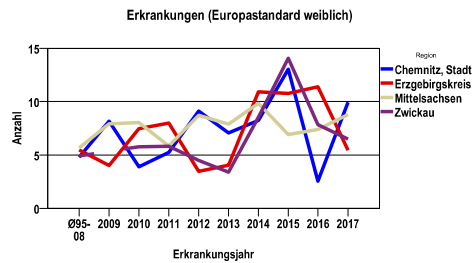
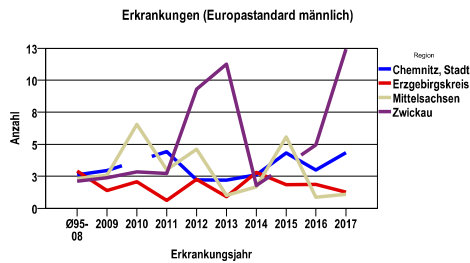
Schilddrüsenkarzinom C73

Zahl der Neuerkrankungen nach Stadt-/Landkreisen

Tumorzentrum Chemnitz	absolut männlich					absolut weiblich				
	2017	2016	2015	2014	2013	2017	2016	2015	2014	2013
Chemnitz, Stadt	6	5	6	5	3	14	4	17	13	12
Erzgebirgskreis (anteilig 66,8%)	2	3	3	3	2	11	16	13	15	8
Mittelsachsen	3	2	10	5	3	18	18	13	17	14
Zwickau (anteilig 21,7%)	6	2	0	1	3	4	2	7	4	2

Neuerkrankungsrate nach Stadt-/Landkreisen (n/100.000 Einwohner), altersstandardisiert (ESR)

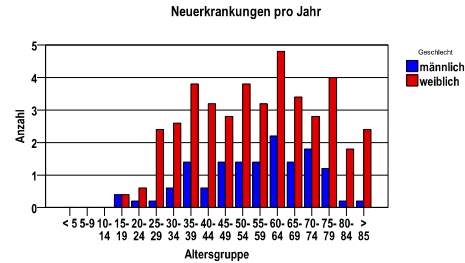
Region	Stand. Rate männlich					Stand. Rate weiblich				
	2017	2016	2015	2014	2013	2017	2016	2015	2014	2013
Chemnitz, Stadt	4,3	3,0	4,3	2,6	2,2	9,9	2,5	13,1	8,2	7,1
Erzgebirgskreis	1,3	1,9	1,8	2,8	,9	5,4	11,4	10,8	10,9	4,0
Mittelsachsen	1,1	,9	5,6	1,7	1,0	8,8	7,4	6,9	9,8	7,9
Zwickau	12,4	4,9	,0	1,8	11,3	6,5	7,8	14,1	8,5	3,4



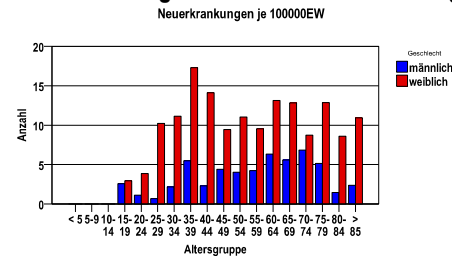
Schilddrüsenkarzinom C73

Diagnosejahre
2012 bis 2016

Neuerkrankungen /Jahr nach Altersgruppen



Neuerkrankungen/100.000 EW nach Altersgruppen



Häufigkeit der Tumorerkrankungen nach der Lokalisation (ICD-O)

ICD-O	Bezeichnung	m	%m	w	%w	ges.	%ges.
C73.9	Schilddrüse	73	100,0	210	100,0	283	100,0
	Gesamt	73	25,8	210	74,2	283	.

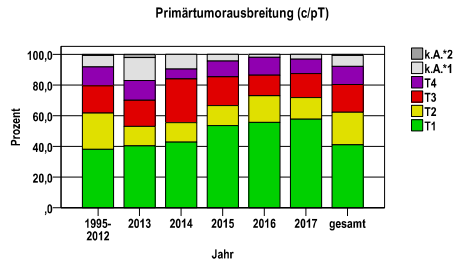
Histologische Häufigkeitsverteilung

Bezeichnung	M-Code	N	%	% gesamt
Papilläres Adenokarzinom o.n.A.	8260/3	151	53,9%	53,4%
Follikuläres Adenokarzinom o.n.A.	8330/3	38	13,6%	13,4%
Papilläres Karzinom, follikuläre Variante	8340/3	25	8,9%	8,8%
Medulläres Karzinom o.n.A.	8510/3	11	3,9%	3,9%
Papilläres Mikrokarzinom	8341/3	11	3,9%	3,9%
Anaplastisches Karzinom o.n.A.	8021/3	11	3,9%	3,9%
Medulläres Karzinom mit amyloidem Stroma	8345/3	9	3,2%	3,2%
sonstige maligne Histologien		24	8,6%	8,5%
maligne Histologien gesamt		280		98,9%
nicht histologisch gesichert		3		1,1%

Schilddrüsenkarzinom C73

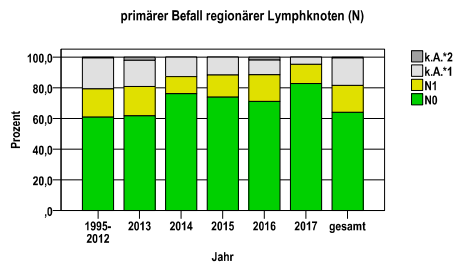
Primärtumorausbreitung (T)

Jahr	T1	T2	T3	T4	k.A.*1	k.A.*2	gesamt
1995-2012	338	210	158	110	66	6	888
2013	19	6	8	6	7	1	47
2014	27	8	18	4	6	0	63
2015	37	9	13	7	3	0	69
2016	29	9	7	6	1	0	52
2017	37	9	10	6	2	0	64
gesamt	487	251	214	139	85	7	1183
%	41	21	18	12	7	1	100



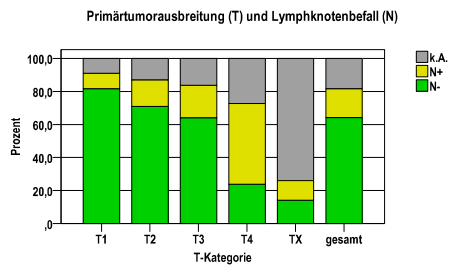
primärer Befall der regionären Lymphknoten (N)

Jahr	N0	N1	k.A.*1	k.A.*2	gesamt
1995-2012	540	164	179	5	888
2013	29	9	8	1	47
2014	48	7	8	0	63
2015	51	10	8	0	69
2016	37	9	5	1	52
2017	53	8	3	0	64
gesamt	758	207	211	7	1183
%	64	17	18	1	100



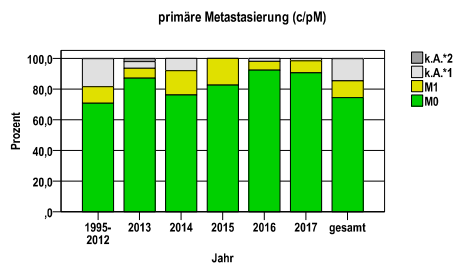
Primärtumorausbreitung (T) und Lymphknotenbefall (N)

T-Kategorie	N-	N+	k.A.	gesamt	N+ %
T1	397	46	44	487	9,4
T2	178	40	33	251	15,9
T3	137	42	35	214	19,6
T4	33	68	38	139	48,9
TX	13	11	68	92	12,0
gesamt	758	207	218	1183	17,5
%	64	17	18	100	.



primäre Metastasierung (M)

Jahr	M0	M1	k.A.*1	k.A.*2	gesamt
1995-2012	629	96	162	1	888
2013	41	3	2	1	47
2014	48	10	5	0	63
2015	57	12	0	0	69
2016	48	3	1	0	52
2017	58	5	1	0	64
gesamt	881	129	171	2	1183
%	74	11	14	0	100

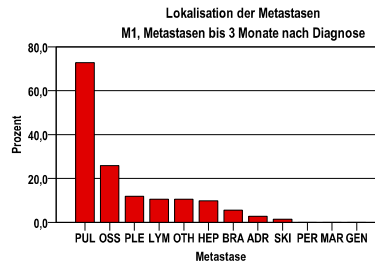


k.A.*1 = keine Angabe, Primärtumor jedoch histologisch gesichert
 k.A.*2 = keine Angabe, nur klinische Sicherung des Tumors

Schilddrüsenkarzinom C73

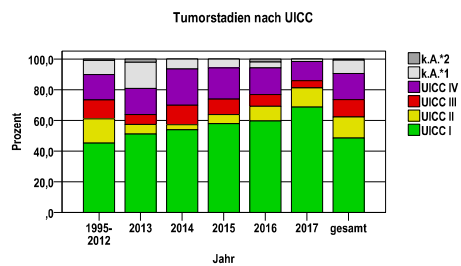
primäre Metastasen

Metastase	Anzahl	Prozent	Gesamt N
PUL	104	72,7	143
OSS	37	25,9	.
PLE	17	11,9	.
LYM	15	10,5	.
OTH	15	10,5	.
HEP	14	9,8	.
BRA	8	5,6	.
ADR	4	2,8	.
SKI	2	1,4	.
PER	0	,0	.
MAR	0	,0	.
GEN	0	,0	.



Tumorstadien nach UICC

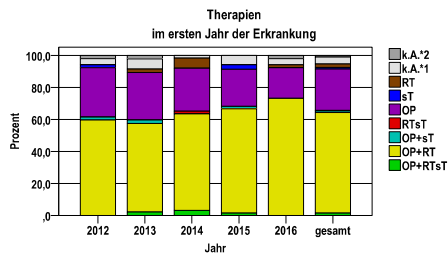
Jahr	UICC I	UICC II	UICC III	UICC IV	k.A.*1	k.A.*2	gesamt	UICC IV %
1995-2012	401	141	109	147	83	7	888	16,6
2013	24	3	3	8	8	1	47	17,0
2014	34	2	8	15	4	0	63	23,8
2015	40	4	7	14	4	0	69	20,3
2016	31	5	4	9	2	1	52	17,3
2017	44	8	3	8	1	0	64	12,5
gesamt	574	163	134	201	102	9	1183	17,0
%	49	14	11	17	9	1	100	.



Schilddrüsenkarzinom C73

Therapien im ersten Jahr nach Diagnosenstellung*

Jahr	OP+RTsT	OP+RT	OP+sT	RTsT	OP	sT	RT	k.A.*1	k.A.*2	gesamt	OP %
2012	0	31	1	0	16	1	0	2	1	52	30,8
2013	1	26	1	0	14	0	1	3	1	47	29,8
2014	2	38	0	1	17	0	4	1	0	63	27,0
2015	1	45	1	0	16	2	0	4	0	69	23,2
2016	0	38	0	0	10	0	1	2	1	52	19,2
gesamt	4	178	3	1	73	3	6	12	3	283	25,8
%	1	63	1	0	26	1	2	4	1	100	.



sT = systemische Therapie
RT = Strahlentherapie
OP = Operation

k.A.*1 = keine tumorspezifische Therapie, jedoch histologisch gesichert
k.A.*2 = keine tumorspezifische Therapie, nur klinische Sicherung des Tumors

Diagnosejahre
2012 bis 2016

Operationen im ersten Jahr nach Diagnosenstellung*

OPS	Anzahl	%	OPS-Schlüssel Version 2015
5-063	211	81,8	Thyreoidektomie
5-061	58	22,5	Hemithyreoidektomie
5-062	19	7,4	Andere partielle Schilddrüsenresektion
5-064	1	,4	Operationen an der Schilddrüse durch Sternotomie
gesamt	258	.	

gesamt = Anzahl der operierten Fälle (entspricht der OP-Anzahl der vorhergehende Tabelle); Mehrfachnennungen bei den OPS-Nummern sind pro Fall möglich; Prozentzahl bezieht sich auf den Anteil an den operierten Gesamtfällen

Systemische Therapien im ersten Jahr nach Diagnosenstellung*

Beschreibung	Typ	Anzahl	%
Paclitaxel	C	4	36,4
Cisplatin	C	2	18,2
Doxorubicin	C	1	9,1
Doxorubicin, Ifosfamid	C	1	9,1
Cisplatin, Vinorelbin	C	1	9,1
Cisplatin, Etoposid	C	1	9,1
Sorafenib	I	3	27,3
gesamt Anzahl der Fälle		11	.

Protokolltyp:
CM – Monochemoth.
CP – Polychemoth.
C – Chemotherapie o.n.A.
IC – Immun-/Chemoth.
H – Hormontherapie
I – Immuntherapie
IU – unspezif. Immunth.
IS – spezif. Immunth.

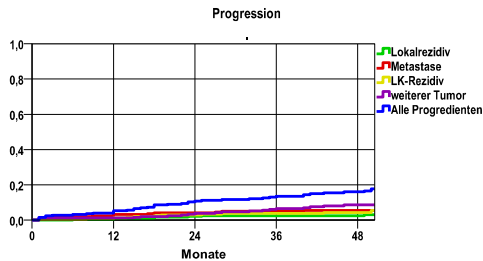
gesamt = Anzahl der therapierten Fälle; Mehrfachnennungen von Therapien sind pro Fall möglich; Prozentzahl bezieht sich auf den Anteil an den systemisch therapierten Gesamtfällen

*Bei Eintritt eines Rezidivs werden weitere Therapien nicht ausgewiesen.

Schilddrüsenkarzinom C73

Diagnosejahre
2008 bis 2013

Progression

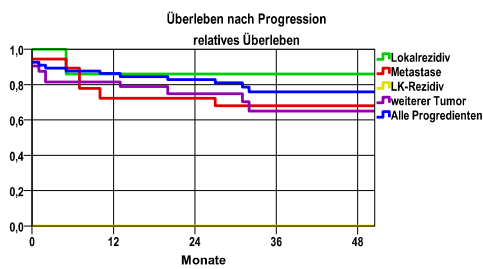


mediane ereignisfreie Zeit

- Lokalrezidiv >4,0 Jahre
- Metastase >4,0 Jahre
- LK-Rezidiv >4,0 Jahre
- weiterer Tumor >4,0 Jahre
- Alle Progredienten >4,0 Jahre

Progression setzt Vollremission voraus.

Überleben nach Progression



Ereignis	Monate	%	95%CI	N	zens. +↑ %	zens. %	E
Lokalrezidiv	12	,8	-,3- 1,9	248	2,0	,8	2
	24	2,1	,3- 3,9		8,1	5,2	5
	36	2,5	,5- 4,5		17,7	13,7	6
	48	2,5	-, -		30,6	23,8	6
Metastase	12	3,3	1,0- 5,5	248	2,0	,8	8
	24	4,1	1,6- 6,6		7,3	5,2	10
	36	5,0	2,2- 7,7		16,1	13,3	12
	48	5,5	2,6- 8,4		28,6	23,0	13
LK-Rezidiv	12	1,2	-,2- 2,6	248	2,4	,8	3
	24	2,9	,8- 5,0		8,5	5,2	7
	36	3,8	1,4- 6,2		17,3	12,9	9
	48	4,3	1,7- 7,0		30,2	23,0	10
weiterer Tumor	12	1,2	-,2- 2,6	248	2,4	,8	3
	24	3,8	1,4- 6,2		8,1	5,2	9
	36	6,5	3,3- 9,8		16,1	12,9	15
	48	8,6	4,9-12,3		28,6	23,0	19
Alle Progredienten	12	5,3	2,5- 8,1	248	2,0	,8	13
	24	10,8	6,9-14,7		6,9	5,2	26
	36	13,5	9,1-17,9		14,1	12,1	32
	48	16,0	11,3-20,8		26,2	21,8	37

N = Anzahl der Fälle mit Vollremission
E = Anzahl der Ereignisse

Ereignis	beob. Überl.	rel. Überl.	95%-KI ±	N	zens. %
Lokalrezidiv	85,7	86,1	.	8	50,0
Metastase	64,4	68,1	.	18	44,4
LK-Rezidiv	,0	,0	.	12	33,3
weiterer Tumor	62,7	65,1	.	32	43,8
Alle Progredienten	72,6	75,8	.	55	41,8

medianes Überleben nach Progression

- Lokalrezidiv >4,0 Jahre
- Metastase >4,0 Jahre
- LK-Rezidiv >4,0 Jahre
- weiterer Tumor >4,0 Jahre
- Alle Progredienten >4,0 Jahre

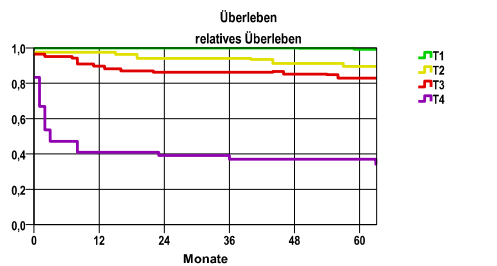
Schilddrüsenkarzinom C73

Diagnosejahre
2008 bis 2013

5-Jahres-Überleben nach Primärtumorausbreitung

T-Kategorie	beob. Überl.	rel. Überl.	95%-KI ±	N	zens. %
T1	95,6	99,2	3,9	127	61,4
T2	85,1	89,5	11,1	41	43,9
T3	73,3	82,9	11,6	57	22,8
T4	33,3	37,0	.	30	10,0

nur Ersterkrankungen



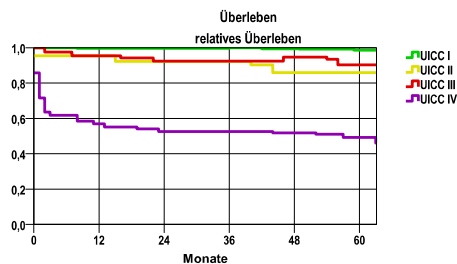
mediane Überlebenszeit

T1 >5,0 Jahre
 T2 >5,0 Jahre
 T3 >5,0 Jahre
 T4 ,2 Jahre

5-Jahres-Überleben nach UICC-Tumorstadium

UICC-Stadium	beob. Überl.	rel. Überl.	95%-KI ±	N	zens. %
UICC I	95,6	98,5	3,5	149	58,4
UICC II	81,8	85,8	.	22	40,9
UICC III	79,1	90,2	13,8	34	20,6
UICC IV	40,7	49,3	13,8	49	14,3

nur Ersterkrankungen



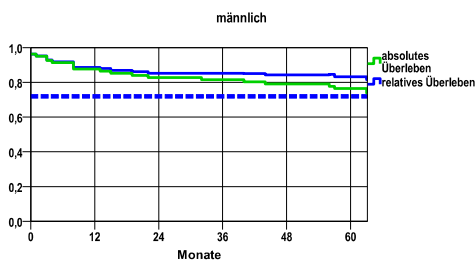
mediane Überlebenszeit

UICC I >5,0 Jahre
 UICC II >5,0 Jahre
 UICC III >5,0 Jahre
 UICC IV 4,6 Jahre

Überleben gesamt, männlich

Jahr	beob. Überl.	rel. Überl.	95%-KI ±	N	zens. %
1	87,7	88,6	7,2	81	,0
2	82,7	85,2	8,2	.	,0
3	81,5	85,2	8,5	.	,0
4	79,0	84,2	8,9	.	,0
5	76,4	83,3	9,3	.	38,3

nur Ersterkrankungen



mediane Überlebenszeit:

>5,0 Jahre

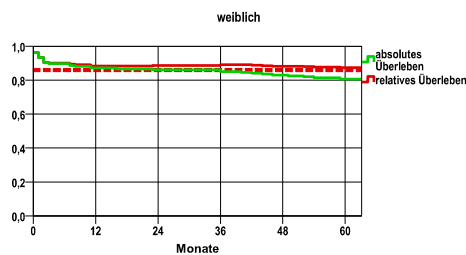
Vergleichswert - - - - , 5-Jahres-Überleben (%)

RKI, BRD 2011-2012, niedrigster Wert, männlich 72,0

weiblich

Jahr	beob. Überl.	rel. Überl.	95%-KI ±	N	zens. %
1	87,2	88,4	4,7	195	,0
2	86,2	88,6	4,8	.	,0
3	85,1	89,1	5,0	.	,0
4	83,1	88,3	5,3	.	,5
5	80,7	87,4	5,6	.	44,6

nur Ersterkrankungen



mediane Überlebenszeit:

>5,0 Jahre

Vergleichswert - - - - , 5-Jahres-Überleben (%)

RKI, BRD 2011-2012, niedrigster Wert, weiblich 86,0

verwendete Sterbetafel:
Sachsen 1995-2016