

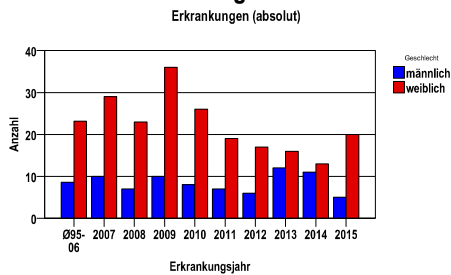
Schilddrüsenkarzinom C73

Durchschnittlich erfasste Erkrankungszahlen

Zeitraum	Geschlecht	N	rohe Rate	altersstandardisierte Rate (ESR)*	arithm. Alter Jahre	medanes Alter Jahre	Vergleich medianes Alter	Vergleichsquelle
2010 - 2014	männlich	44	3,0	2,2	59,7	65,5	55,5	RKI, BRD 2011-2012
	weiblich	91	5,7	4,4	58,6	59,6	51,0	

* europastandardisierte Rate

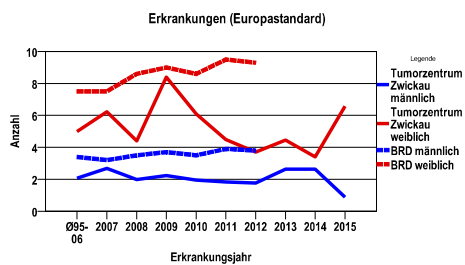
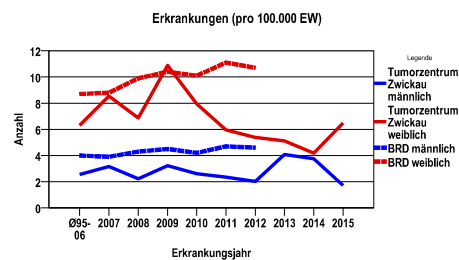
Anzahl Neuerkrankungen



Absolute Neuerkrankungen und Neuerkrankungsraten je 100.000 Einwohner

Jahr	absolut männlich	absolut weiblich	Rohe Rate männlich	Rohe Rate weiblich	Stand. Rate männlich	Stand. Rate weiblich
2015	5	20	1,7	6,5	,9	6,6
2014	11	13	3,8	4,2	2,6	3,4
2013	12	16	4,1	5,1	2,6	4,5
2012	6	17	2,0	5,4	1,8	3,7
2011	7	19	2,3	6,0	1,8	4,5
2010	8	26	2,6	8,0	2,0	6,1
2009	10	36	3,2	10,9	2,2	8,4
2008	7	23	2,2	6,9	2,0	4,4
2007	10	29	3,2	8,5	2,7	6,2
Ø95-06	9	23	2,5	6,3	2,1	5,0

Stand. Rate = Europastandard



Vergleichswerte - - - ; - - -

RKI, Sachsen 2003-2004, männlich	3,1
RKI, BRD 2012, männlich	4,6
RKI, Sachsen 2003-2004, weiblich	6,6
RKI, BRD 2012, weiblich	10,7

Vergleichswerte - - - ; - - -

RKI, Sachsen 2003-2004, männlich	2,6
RKI, BRD 2012, männlich	3,8
RKI, Sachsen 2003-2004, weiblich	5,3
RKI, BRD 2012, weiblich	9,3

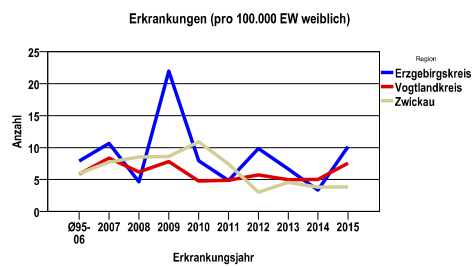
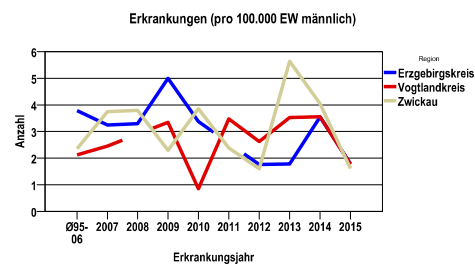
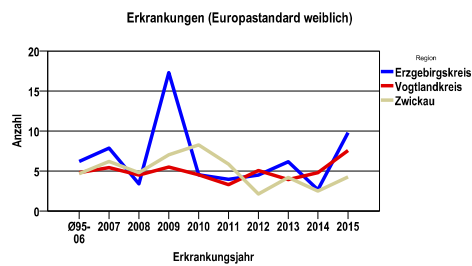
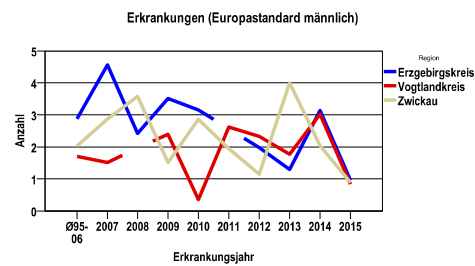
Schilddrüsenkarzinom C73

Zahl der Neuerkrankungen nach Stadt-/Landkreisen

Tumorzentrum Zwickau	absolut männlich					absolut weiblich				
	2015	2014	2013	2012	2011	2015	2014	2013	2012	2011
Erzgebirgskreis (anteilig 33,3%)	1	2	1	1	0	6	2	4	6	3
Vogtlandkreis	2	4	4	3	4	9	6	6	7	6
Zwickau (anteilig 78,3%)	2	5	7	2	3	5	5	6	4	10

Neuerkrankungsrate nach Stadt-/Landkreisen (n/100.000 Einwohner), altersstandardisiert (ESR)

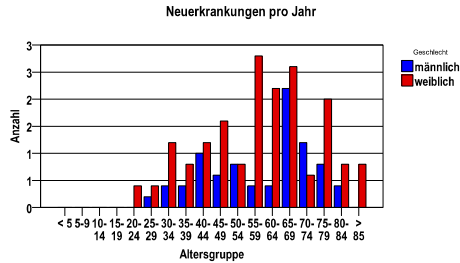
Region	Stand. Rate männlich					Stand. Rate weiblich				
	2015	2014	2013	2012	2011	2015	2014	2013	2012	2011
Erzgebirgskreis	1,0	3,1	1,3	2,0	,0	9,8	2,7	6,1	4,5	4,0
Vogtlandkreis	,8	3,0	1,8	2,3	2,6	7,6	4,8	3,9	5,1	3,3
Zwickau	,9	2,0	4,0	1,1	1,9	4,2	2,5	4,2	2,1	5,8



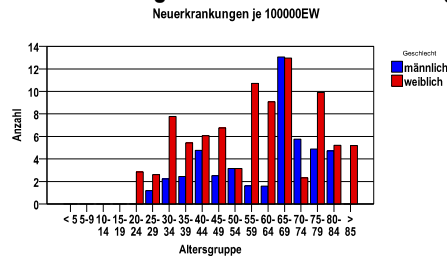
Schilddrüsenkarzinom C73

Diagnosejahre
2010 bis 2014

Neuerkrankungen /Jahr nach Altersgruppen



Neuerkrankungen/100.000 EW nach Altersgruppen



Häufigkeit der Tumorerkrankungen nach der Lokalisation (ICD-O)

ICD-O	Bezeichnung	m	%m	w	%w	ges.	%ges.
C73.9	Schilddrüse	44	100,0	91	100,0	135	100,0
	Gesamt	44	32,6	91	67,4	135	.

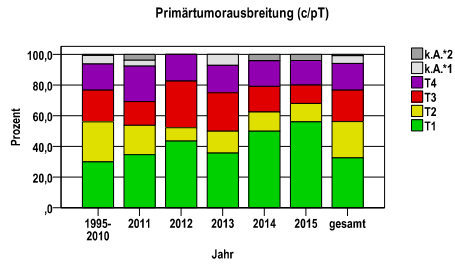
Histologische Häufigkeitsverteilung

Bezeichnung	M-Code	N	%	% gesamt
Papilläres Adenokarzinom o.n.A.	8260/3	55	41,7%	40,7%
Follikuläres Adenokarzinom o.n.A.	8330/3	18	13,6%	13,3%
Papilläres Karzinom o.n.A.	8050/3	12	9,1%	8,9%
Undifferenziertes Karzinom o.n.A.	8020/3	8	6,1%	5,9%
Papilläres Karzinom, follikuläre Variante	8340/3	7	5,3%	5,2%
Anaplastisches Karzinom o.n.A.	8021/3	7	5,3%	5,2%
Papilläres Mikrokarzinom	8341/3	6	4,5%	4,4%
Zylindereelliges papilläres Schilddrüsenkarzinom	8344/3	4	3,0%	3,0%
sonstige maligne Histologien		15	11,4%	11,1%
maligne Histologien gesamt		132		97,8%
nicht histologisch gesichert		3		2,2%

Schilddrüsenkarzinom C73

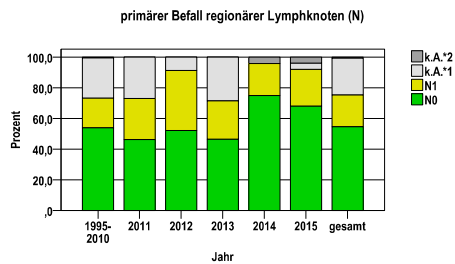
Primärtumorausbreitung (T)

Jahr	T1	T2	T3	T4	k.A.*1	k.A.*2	gesamt
1995-2010	159	138	110	90	30	3	530
2011	9	5	4	6	1	1	26
2012	10	2	7	4	0	0	23
2013	10	4	7	5	2	0	28
2014	12	3	4	4	0	1	24
2015	14	3	3	4	0	1	25
gesamt	214	155	135	113	33	6	656
%	33	24	21	17	5	1	100



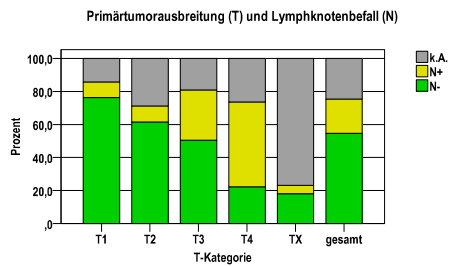
primärer Befall der regionären Lymphknoten (N)

Jahr	N0	N1	k.A.*1	k.A.*2	gesamt
1995-2010	286	102	139	3	530
2011	12	7	7	0	26
2012	12	9	2	0	23
2013	13	7	8	0	28
2014	18	5	0	1	24
2015	17	6	1	1	25
gesamt	358	136	157	5	656
%	55	21	24	1	100



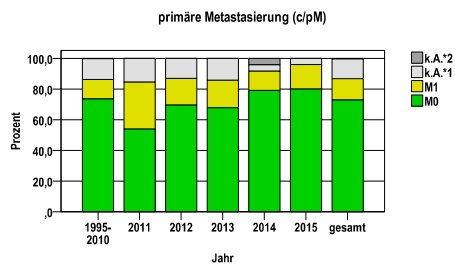
Primärtumorausbreitung (T) und Lymphknotenbefall (N)

T-Kategorie	N-	N+	k.A.	gesamt	N+ %
T1	163	20	31	214	9,3
T2	95	15	45	155	9,7
T3	68	41	26	135	30,4
T4	25	58	30	113	51,3
TX	7	2	30	39	5,1
gesamt	358	136	162	656	20,7
%	55	21	25	100	.



primäre Metastasierung (M)

Jahr	M0	M1	k.A.*1	k.A.*2	gesamt
1995-2010	390	67	72	1	530
2011	14	8	4	0	26
2012	16	4	3	0	23
2013	19	5	4	0	28
2014	19	3	1	1	24
2015	20	4	1	0	25
gesamt	478	91	85	2	656
%	73	14	13	0	100

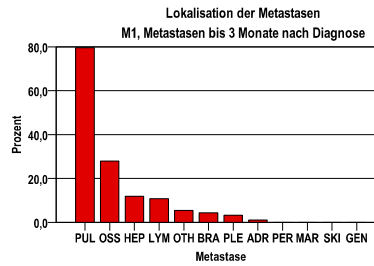


k.A.*1 = keine Angabe, Primärtumor jedoch histologisch gesichert
 k.A.*2 = keine Angabe, nur klinische Sicherung des Tumors

Schilddrüsenkarzinom C73

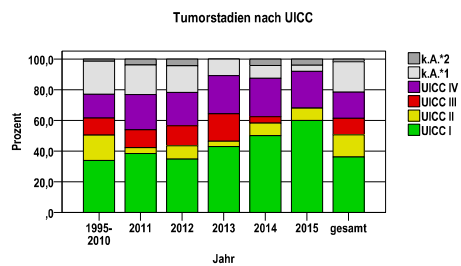
primäre Metastasen

Metastase	Anzahl	Prozent	Gesamt N
PUL	74	79,6	93
OSS	26	28,0	.
HEP	11	11,8	.
LYM	10	10,8	.
OTH	5	5,4	.
BRA	4	4,3	.
PLE	3	3,2	.
ADR	1	1,1	.
PER	0	,0	.
MAR	0	,0	.
SKI	0	,0	.
GEN	0	,0	.



Tumorstadien nach UICC

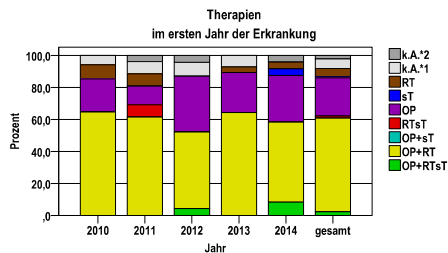
Jahr	UICC I	UICC II	UICC III	UICC IV	k.A.*1	k.A.*2	gesamt	UICC IV %
1995-2010	180	87	59	82	115	7	530	15,5
2011	10	1	3	6	5	1	26	23,1
2012	8	2	3	5	4	1	23	21,7
2013	12	1	5	7	3	0	28	25,0
2014	12	2	1	6	2	1	24	25,0
2015	15	2	0	6	1	1	25	24,0
gesamt	237	95	71	112	130	11	656	17,1
%	36	14	11	17	20	2	100	.



Schilddrüsenkarzinom C73

Therapien im ersten Jahr nach Diagnosenstellung*

Jahr	OP+RTsT	OP+RT	OP+sT	RTsT	OP	sT	RT	k.A.*1	k.A.*2	gesamt	OP %
2010	0	22	0	0	7	0	3	2	0	34	20,6
2011	0	16	0	2	3	0	2	2	1	26	11,5
2012	1	11	0	0	8	0	0	2	1	23	34,8
2013	0	18	0	0	7	0	1	2	0	28	25,0
2014	2	12	0	0	7	1	1	0	1	24	29,2
gesamt	3	79	0	2	32	1	7	8	3	135	23,7
%	2	59	0	1	24	1	5	6	2	100	.



sT = systemische Therapie
RT = Strahlentherapie
OP = Operation

k.A.*1 = keine tumorspezifische Therapie, jedoch histologisch gesichert
k.A.*2 = keine tumorspezifische Therapie, nur klinische Sicherung des Tumors

Diagnosejahre

2010 bis 2014

Operationen im ersten Jahr nach Diagnosenstellung*

OPS	Anzahl	%	OPS-Schlüssel Version 2015
5-063	79	69,3	Thyreoidektomie
5-062	26	22,8	Andere partielle Schilddrüsenresektion
5-061	25	21,9	Hemithyreoidektomie
5-064	2	1,8	Operationen an der Schilddrüse durch Sternotomie
gesamt	114	.	

gesamt = Anzahl der operierten Fälle (entspricht der OP-Anzahl der vorhergehende Tabelle); Mehrfachnennungen bei den OPS-Nummern sind pro Fall möglich; Prozentzahl bezieht sich auf den Anteil an den operierten Gesamtfällen

Systemische Therapien im ersten Jahr nach Diagnosenstellung*

Beschreibung	Typ	Anzahl	%
Cisplatin, Doxorubicin	C	4	66,7
Doxorubicin	C	3	50,0
Carboplatin, Paclitaxel	C	1	16,7
Paclitaxel	C	1	16,7
Cisplatin, Etoposid	C	1	16,7
Sorafenib	I	1	16,7
gesamt Anzahl der Fälle		6	.

gesamt = Anzahl der therapierten Fälle; Mehrfachnennungen von Therapien sind pro Fall möglich; Prozentzahl bezieht sich auf den Anteil an den systemisch therapierten Gesamtfällen

Protokolltyp:

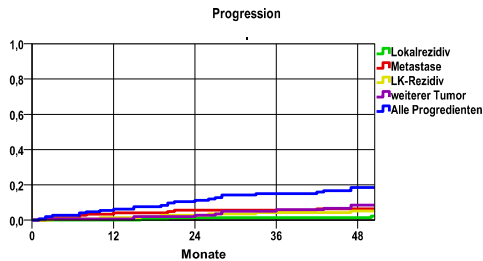
CM – Monochemoth.
CP – Polychemoth.
C – Chemotherapie o.n.A.
IC – Immun-/Chemoth.
H – Hormontherapie
I – Immuntherapie
IU – unspezif. Immunth.
IS – spezif. Immunth.

*Bei Eintritt eines Rezidivs werden weitere Therapien nicht ausgewiesen.

Schilddrüsenkarzinom C73

Diagnosejahre
2007 bis 2012

Progression

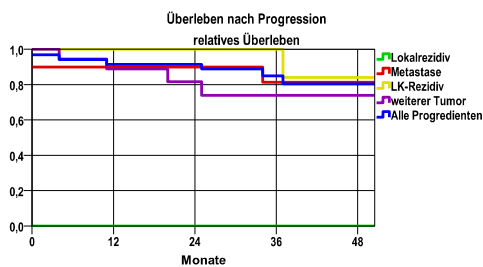


mediane ereignisfreie Zeit

- Lokalrezidiv >4,0 Jahre
- Metastase >4,0 Jahre
- LK-Rezidiv >4,0 Jahre
- weiterer Tumor >4,0 Jahre
- Alle Progredienten >4,0 Jahre

Progression setzt Vollremission voraus.

Überleben nach Progression



Ereignis	Monate	%	95%CI	N	zens. +† %	zens. %	E
Lokalrezidiv	12	,0	.- .	149	5,4	5,4	0
	24	1,4	-,5- 3,4		8,7	8,1	2
	36	1,4	.- .		17,4	15,4	2
Metastase	12	4,2	-,9- 7,4	149	5,4	5,4	6
	24	5,6	1,8- 9,4		8,1	8,1	8
	36	5,6	.- .		17,4	15,4	8
LK-Rezidiv	12	1,4	-,5- 3,3	149	5,4	5,4	2
	24	2,8	-,1- 5,5		8,7	8,1	4
	36	4,3	-,9- 7,8		17,4	14,8	6
weiterer Tumor	12	,7	-,6- 2,0	149	5,4	5,4	1
	24	2,8	-,1- 5,6		8,7	8,1	4
	36	5,9	1,9- 9,9		16,1	14,8	8
Alle Progredienten	12	6,2	2,3-10,1	149	5,4	5,4	9
	24	11,2	6,0-16,4		8,1	8,1	16
	36	15,0	9,1-21,0		14,8	14,1	21
	48	18,5	11,9-25,1		22,1	21,5	25

N = Anzahl der Fälle mit Vollremission

E = Anzahl der Ereignisse

Ereignis	beob. Überl.	rel. Überl.	95%-KI ±	N	zens. %
Lokalrezidiv	,0	,0	.	4	75,0
Metastase	78,8	81,4	.	10	20,0
LK-Rezidiv	80,0	84,0	35,1	7	28,6
weiterer Tumor	71,9	73,9	.	17	47,1
Alle Progredienten	77,1	80,4	16,5	32	37,5

medianes Überleben nach Progression

- Lokalrezidiv >4,0 Jahre
- Metastase >4,0 Jahre
- LK-Rezidiv >4,0 Jahre
- weiterer Tumor >4,0 Jahre
- Alle Progredienten >4,0 Jahre

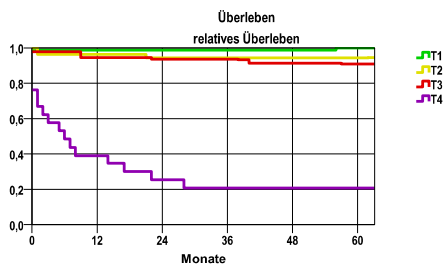
Schilddrüsenkarzinom C73

Diagnosejahre
2007 bis 2012

5-Jahres-Überleben nach Primärtumorausbreitung

T-Kategorie	beob. Überl.	rel. Überl.	95%-KI ±	N	zens. %
T1	97,2	100,0	3,8	77	14,3
T2	92,6	94,4	.	27	3,7
T3	84,6	90,9	10,5	46	13,0
T4	19,0	20,8	.	21	4,8

nur Ersterkrankungen



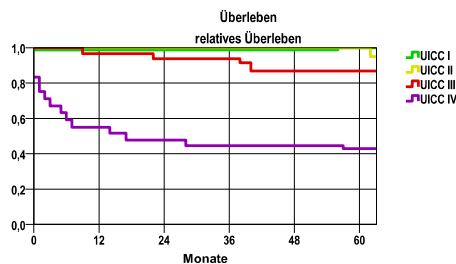
mediane Überlebenszeit

- T1 >5,0 Jahre
- T2 >5,0 Jahre
- T3 >5,0 Jahre
- T4 ,5 Jahre

5-Jahres-Überleben nach UICC-Tumorstadium

UICC-Stadium	beob. Überl.	rel. Überl.	95%-KI ±	N	zens. %
UICC I	97,3	100,0	3,7	77	11,7
UICC II	100,0	100,0	.	14	14,3
UICC III	81,8	86,9	.	22	13,6
UICC IV	37,0	42,9	19,5	24	12,5

nur Ersterkrankungen



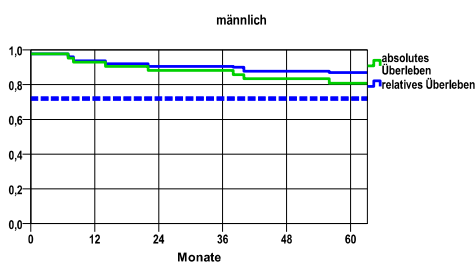
mediane Überlebenszeit

- UICC I >5,0 Jahre
- UICC II >5,0 Jahre
- UICC III >5,0 Jahre
- UICC IV 1,3 Jahre

Überleben gesamt, männlich

Jahr	beob. Überl.	rel. Überl.	95%-KI ±	N	zens. %
1	92,9	93,7	7,8	42	,0
2	88,1	90,4	9,8	.	,0
4	83,3	87,7	11,3	.	2,4
5	80,8	87,0	12,0	.	11,9

nur Ersterkrankungen



mediane Überlebenszeit:

>5,0 Jahre

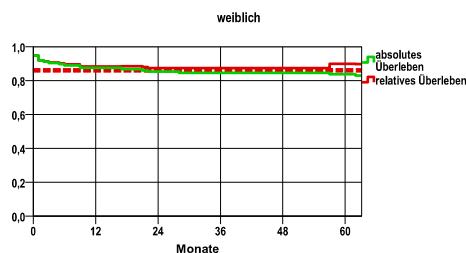
Vergleichswert - - - , 5-Jahres-Überleben (%)

RKI, BRD 2011-2012, niedrigster Wert, männlich 72,0

weiblich

Jahr	beob. Überl.	rel. Überl.	95%-KI ±	N	zens. %
1	87,5	88,4	5,6	136	,0
2	85,3	87,4	6,0	.	,0
3	84,6	87,3	6,1	.	,0
5	83,7	89,9	6,2	.	10,3

nur Ersterkrankungen



mediane Überlebenszeit:

>5,0 Jahre

Vergleichswert - - - , 5-Jahres-Überleben (%)

RKI, BRD 2011-2012, niedrigster Wert, weiblich 86,0

verwendete Sterbetafel:
Sachsen 1995-2011