

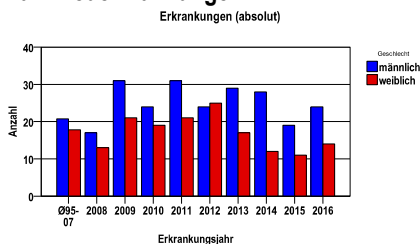
Morbus-Hodgkin C81

Durchschnittlich erfasste Erkrankungszahlen

Zeitraum	Geschlecht	N	rohe Rate	altersstandardisierte Rate (ESR)*	arithm. Alter Jahre	medianes Alter Jahre	Vergleich medianes Alter	Vergleichsquelle
2011 - 2015	männlich	131	3,6	3,4	49,6	49,3	45,5	RKI, BRD 2011-2012
	weiblich	86	2,3	2,5	46,6	45,8	42,5	

* europastandardisierte Rate

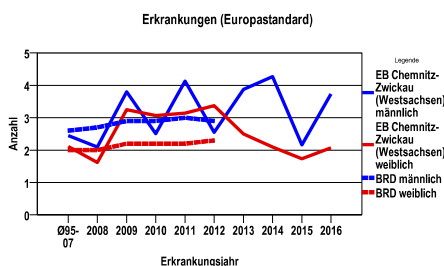
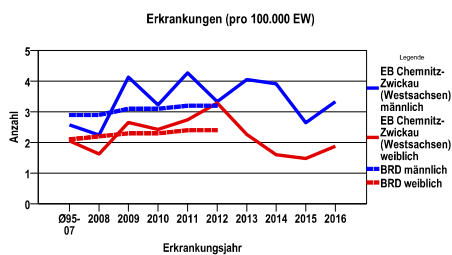
Anzahl Neuerkrankungen



Absolute Neuerkrankungen und Neuerkrankungsraten je 100.000 Einwohner

Jahr	absolut männlich	absolut weiblich	Rohe Rate männlich	Rohe Rate weiblich	Stand. Rate männlich	Stand. Rate weiblich
2016	24	14	3,3	1,9	3,7	2,1
2015	19	11	2,6	1,5	2,2	1,7
2014	28	12	3,9	1,6	4,3	2,1
2013	29	17	4,1	2,3	3,9	2,5
2012	24	25	3,3	3,3	2,5	3,4
2011	31	21	4,3	2,7	4,1	3,1
2010	24	19	3,2	2,4	2,5	3,1
2009	31	21	4,1	2,7	3,8	3,2
2008	17	13	2,2	1,6	2,1	1,6
Ø95-07	21	18	2,6	2,1	2,4	2,1

Stand. Rate = Europastandard



Vergleichswerte

RKI, BRD 2012, männlich	3,2
RKI, Sachsen 2003-2004, männlich	2,1
RKI, BRD 2012, weiblich	2,4
RKI, Sachsen 2003-2004, weiblich	1,8

Vergleichswerte

RKI, BRD 2012, männlich	2,9
RKI, Sachsen 2003-2004, männlich	2,0
RKI, BRD 2012, weiblich	2,3
RKI, Sachsen 2003-2004, weiblich	1,7

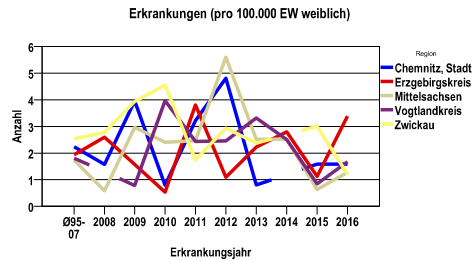
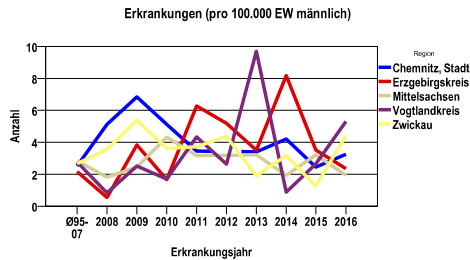
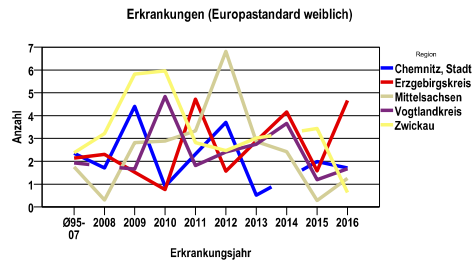
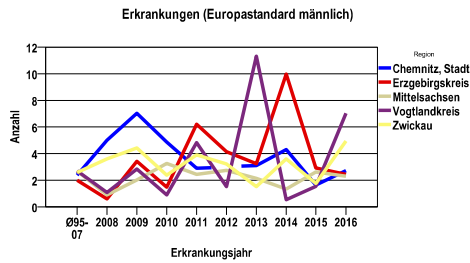
Morbus-Hodgkin C81

Zahl der Neuerkrankungen nach Stadt-/Landkreisen

EB Chemnitz-Zwickau (West Sachsen)	absolut männlich					absolut weiblich				
	2016	2015	2014	2013	2012	2016	2015	2014	2013	2012
Chemnitz, Stadt	4	3	5	4	0	2	2	0	1	6
Erzgebirgskreis	4	6	14	6	9	6	2	5	4	2
Mittelsachsen	3	5	3	5	5	2	1	4	4	9
Vogtlandkreis	6	3	1	11	3	2	1	3	4	3
Zwickau	7	2	5	3	7	2	5	0	4	5

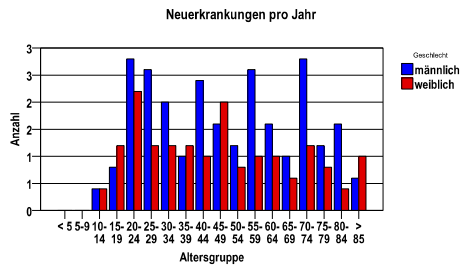
Neuerkrankungsrate nach Stadt-/Landkreisen (n/100.000 Einwohner), altersstandardisiert (ESR)

Region	Stand. Rate männlich					Stand. Rate weiblich				
	2016	2015	2014	2013	2012	2016	2015	2014	2013	2012
Chemnitz, Stadt	2,7	1,6	4,3	3,1	,0	1,7	2,0	,0	,5	3,7
Erzgebirgskreis	2,4	2,9	10,0	3,2	4,1	4,7	1,6	4,2	2,9	1,6
Mittelsachsen	2,3	2,6	1,3	2,1	2,7	1,2	,3	2,4	2,9	6,8
Vogtlandkreis	7,0	1,5	,5	11,3	1,5	1,7	1,2	3,7	2,7	2,4
Zwickau	4,9	1,8	3,6	1,5	3,2	,6	3,4	,0	3,0	2,5

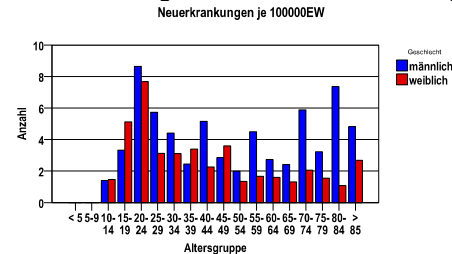


Morbus-Hodgkin C81

Diagnosejahre
2011 bis 2015



Neuerkrankungen/100.000 EW nach Altersgruppen



Neuerkrankungen/Jahr nach Altersgruppen

Häufigkeit der Tumorerkrankungen nach der Lokalisation (ICD-O)

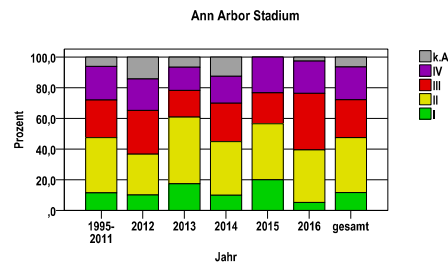
ICD-O	Bezeichnung	m	%m	w	%w	ges.	%ges.
C77.8	Lymphknoten mehrerer Regionen	99	75,6	68	79,1	167	77,0
C77.0	Lymphknoten des Kopfes, des Gesichtes und des Halses	17	13,0	8	9,3	25	11,5
C77.9	Lymphknoten o.n.A.	4	3,1	3	3,5	7	3,2
C77.1	Intrathorakaler Lymphknoten	1	,8	3	3,5	4	1,8
C77.2	Intraabdominaler Lymphknoten	2	1,5	1	1,2	3	1,4
C77.4	Lymphknoten der Inguinalregion und des Beines	3	2,3	0	.	3	1,4
C42.1	Knochenmark	2	1,5	0	.	2	,9
C42.2	Milz	1	,8	1	1,2	2	,9
C77.3	Lymphknoten der Achseln und Arme	1	,8	1	1,2	2	,9
C34.1	Lungenoberlappen	1	,8	0	.	1	,5
C71.1	Frontallappen	0	.	1	1,2	1	,5
	Gesamt	131	60,4	86	39,6	217	.

Histologische Häufigkeitsverteilung

Bezeichnung	M-Code	N	%	% gesamt
Hodgkin-Lymphom, nodulär-sklerosierender Typ o.n.A.	9663/3	86	39,6%	39,6%
Hodgkin-Lymphom, gemischtzellige Form o.n.A.	9652/3	57	26,3%	26,3%
Hodgkin-Lymphom o.n.A.	9650/3	33	15,2%	15,2%
Hodgkin-Lymphom, nodulärer lymphozytenprädominanter Typ	9659/3	19	8,8%	8,8%
Hodgkin-Lymphom, lymphozytenreich	9651/3	16	7,4%	7,4%
sonstige maligne Histologien		6	2,8%	2,8%
maligne Histologien gesamt		217		100%

Ann Arbor Stadium

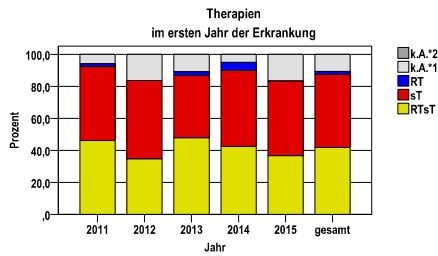
Jahr	I	II	III	IV	k.A.	gesamt
1995-2011	79	244	166	149	41	679
2012	5	13	14	10	7	49
2013	8	20	8	7	3	46
2014	4	14	10	7	5	40
2015	6	11	6	7	0	30
2016	2	13	14	8	1	38
gesamt	104	315	218	188	57	882
%	12	36	25	21	6	100



Morbus-Hodgkin C81

Therapien im ersten Jahr nach Diagnosenstellung*

Jahr	RTsT	sT	RT	k.A.*1	k.A.*2	gesamt	RTsT %
2011	24	24	1	3	0	52	46,2
2012	17	24	0	8	0	49	34,7
2013	22	18	1	5	0	46	47,8
2014	17	19	2	2	0	40	42,5
2015	11	14	0	5	0	30	36,7
gesamt	91	99	4	23	0	217	41,9
%	42	46	2	11	0	100	.



sT = systemische Therapie
RT = Strahlentherapie
k.A. = keine Angabe

k.A.*1 = keine tumorspezifische Therapie, jedoch histologisch gesichert
k.A.*2 = keine tumorspezifische Therapie, nur klinische Sicherung des Tumors

Diagnosejahre
2011 bis 2015

Systemische Therapien im ersten Jahr nach Diagnosenstellung*

Beschreibung	Typ	Anzahl	%
Bleomycin, Dacarbazin, Doxorubicin, Vinblastin	C	108	56,8
Bleomycin, Cyclophosphamid, Doxorubicin, Etoposid, Prednison, Procarbazin, Vincristin	C	63	33,2
Bleomycin, Cyclophosphamid, Doxorubicin, Etoposid, Mesna, Prednison, Procarbazin, Vincristin	C	33	17,4
Bleomycin, Cyclophosphamid, Doxorubicin, Etoposid, Mesna, Prednisolon, Procarbazin, Vincristin	C	11	5,8
Medikament o. n. A.	C	6	3,2
Dexamethason	C	6	3,2
Dacarbazin, Doxorubicin, Vinblastin	C	5	2,6
Doxorubicin, Etoposid, Prednison, Vincristin	C	5	2,6
Cyclophosphamid, Prednisolon, Procarbazin, Vincristin	C	3	1,6
Carmustin, Cytarabin, Dexamethason, Etoposid, Melphalan	C	3	1,6
Prednisolon, Vincristin	C	3	1,6
Cyclophosphamid, Doxorubicin, Prednisolon, Vincristin	C	2	1,1
Vincristin	C	2	1,1
Bleomycin, Cyclophosphamid, Dacarbazin, Doxorubicin, Prednison, Procarbazin, Vinblastin, Vincristin	C	2	1,1
Bleomycin, Cyclophosphamid, Doxorubicin, Etoposid, Filgrastim, Prednison, Procarbazin, Vincristin	C	2	1,1
Rituximab	I	6	3,2
Brentuximab vedotin	I	2	1,1
keine Angabe		5	2,6
gesamt Anzahl der Fälle		190	.

Protokolltyp:
CM – Monotherapie.
CP – Polychemotherapie.
C – Chemotherapie o.n.A.
IC – Immun-/Chemotherapie.
H – Hormontherapie
I – Immuntherapie
IU – unspezif. Immuntherapie.
IS – spezif. Immuntherapie.

gesamt = Anzahl der therapierten Fälle; Mehrfachnennungen von Therapien sind pro Fall möglich; Prozentzahl bezieht sich auf den Anteil an den systemisch therapierten Gesamtfällen

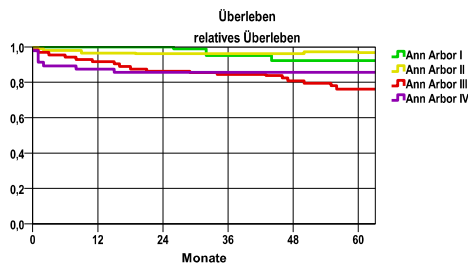
*Bei Eintritt eines Rezidivs werden weitere Therapien nicht ausgewiesen.

Morbus-Hodgkin C81

Diagnosejahre
2007 bis 2012

5-Jahres-Überleben nach Ann Arbor-Stadium

Stadium	beob. Überl.	rel. Überl.	95%-KI ±	N	zens. %
Ann Arbor I	87,0	92,2	.	23	13,0
Ann Arbor II	92,5	96,8	5,3	95	8,4
Ann Arbor III	70,2	76,2	11,6	61	14,8
Ann Arbor IV	84,8	85,6	.	46	15,2



nur Ersterkrankungen

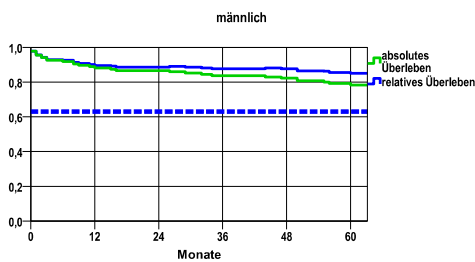
mediane Überlebenszeit

Ann Arbor I >5,0 Jahre
Ann Arbor II >5,0 Jahre
Ann Arbor III >5,0 Jahre
Ann Arbor IV >5,0 Jahre

Überleben gesamt, männlich

Jahr	beob. Überl.	rel. Überl.	95%-KI ±	N	zens. %
1	88,1	89,6	5,5	135	,0
2	86,7	88,5	5,7	.	,0
3	83,7	87,6	6,2	.	,0
4	82,2	87,7	6,4	.	,0
5	78,4	85,1	7,0	.	9,6

nur Ersterkrankungen



mediane Überlebenszeit

>5,0 Jahre

Vergleichswert - - - , 5-Jahres-Überleben (%)

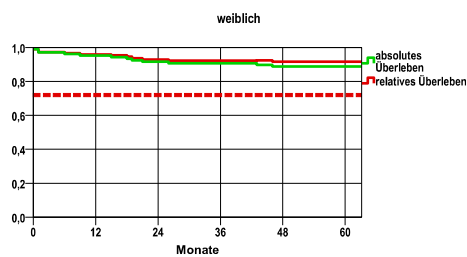
RKI, BRD 2011-2012, niedrigster Wert, männlich 63,0

verwendete Sterbetafel:
Sachsen 1995-2011

weiblich

Jahr	beob. Überl.	rel. Überl.	95%-KI ±	N	zens. %
1	95,3	95,9	4,0	107	,0
2	91,6	92,9	5,3	.	,0
3	90,7	92,3	5,5	.	,0
4	88,8	91,7	6,0	.	,0

nur Ersterkrankungen



mediane Überlebenszeit

>5,0 Jahre

Vergleichswert - - - , 5-Jahres-Überleben (%)

RKI, BRD 2011-2012, niedrigster Wert, weiblich 72,0