

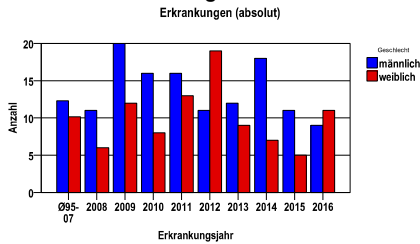
Morbus-Hodgkin C81

Durchschnittlich erfasste Erkrankungszahlen

Zeitraum	Geschlecht	N	rohe Rate	altersstandardisierte Rate (ESR)*	arithm. Alter Jahre	medianes Alter Jahre	Vergleich medianes Alter	Vergleichsquelle
2011 - 2015	männlich	68	3,2	2,9	49,1	49,8	45,5	RKI, BRD 2011-2012
	weiblich	53	2,4	2,7	45,2	43,3	42,5	

* europastandardisierte Rate

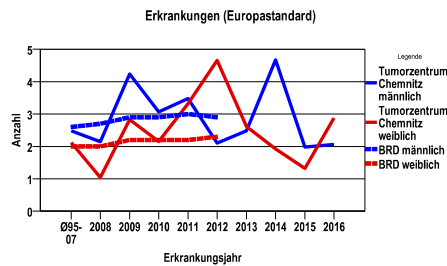
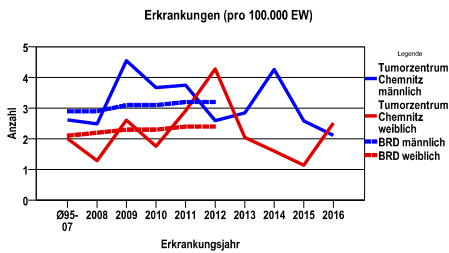
Anzahl Neuerkrankungen



Absolute Neuerkrankungen und Neuerkrankungsraten je 100.000 Einwohner

Jahr	absolut männlich	absolut weiblich	Rohe Rate männlich	Rohe Rate weiblich	Stand. Rate männlich	Stand. Rate weiblich
2016	9	11	2,1	2,5	2,1	2,9
2015	11	5	2,6	1,1	2,0	1,3
2014	18	7	4,3	1,6	4,7	1,9
2013	12	9	2,8	2,0	2,5	2,6
2012	11	19	2,6	4,3	2,1	4,7
2011	16	13	3,7	2,9	3,5	3,3
2010	16	8	3,7	1,8	3,1	2,2
2009	20	12	4,6	2,6	4,2	2,8
2008	11	6	2,5	1,3	2,1	1,0
Ø95-07	12	10	2,6	2,0	2,5	2,1

Stand. Rate = Europastandard



Vergleichswerte - - - ; - - -

RKI, BRD 2012, männlich	3,2
RKI, Sachsen 2003-2004, männlich	2,1
RKI, BRD 2012, weiblich	2,4
RKI, Sachsen 2003-2004, weiblich	1,8

Vergleichswerte - - - ; - - -

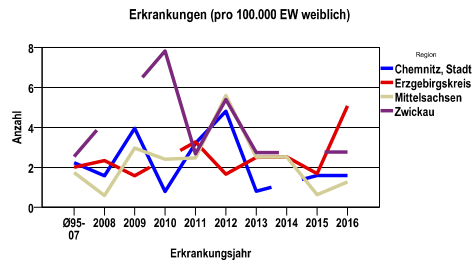
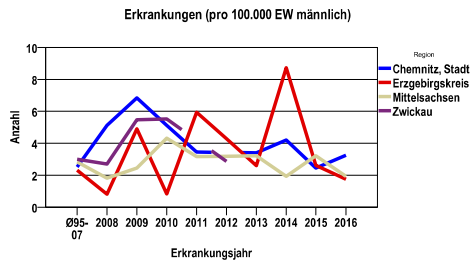
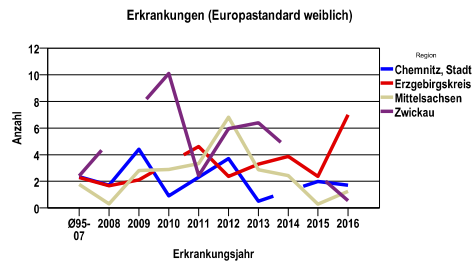
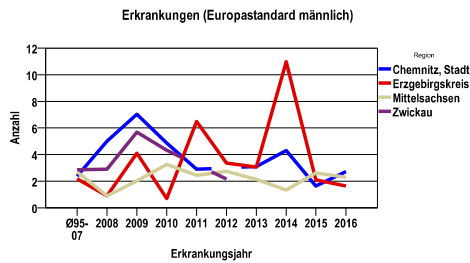
RKI, BRD 2012, männlich	2,9
RKI, Sachsen 2003-2004, männlich	2,0
RKI, BRD 2012, weiblich	2,3
RKI, Sachsen 2003-2004, weiblich	1,7

Zahl der Neuerkrankungen nach Stadt-/Landkreisen

Tumorzentrum Chemnitz	absolut männlich					absolut weiblich				
	2016	2015	2014	2013	2012	2016	2015	2014	2013	2012
Chemnitz, Stadt	4	3	5	4	0	2	2	0	1	6
Erzgebirgskreis (anteilig 66,8%)	2	3	10	3	5	6	2	3	3	2
Mittelsachsen	3	5	3	5	5	2	1	4	4	9
Zwickau (anteilig 21,8%)	0	0	0	0	1	1	0	0	1	2

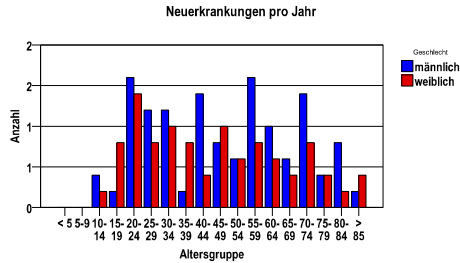
Neuerkrankungsrate nach Stadt-/Landkreisen (n/100.000 Einwohner), altersstandardisiert (ESR)

Region	Stand. Rate männlich					Stand. Rate weiblich				
	2016	2015	2014	2013	2012	2016	2015	2014	2013	2012
Chemnitz, Stadt	2,7	1,6	4,3	3,1	,0	1,7	2,0	,0	,5	3,7
Erzgebirgskreis	1,6	2,1	11,0	3,1	3,4	7,0	2,4	3,9	3,3	2,4
Mittelsachsen	2,3	2,6	1,3	2,1	2,7	1,2	,3	2,4	2,9	6,8
Zwickau	,0	,0	,0	,0	2,2	,5	,0	,0	6,4	6,0

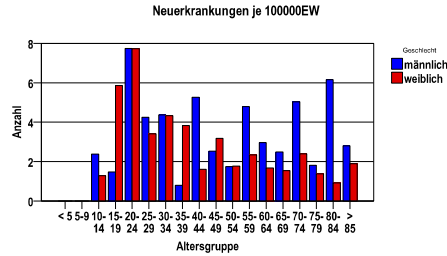


Diagnosejahre 2011 bis 2015

Neuerkrankungen/Jahr nach Altersgruppen



Neuerkrankungen/100.000 EW nach Altersgruppen



Häufigkeit der Tumorerkrankungen nach der Lokalisation (ICD-O)

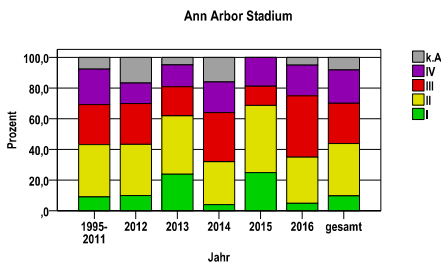
ICD-O	Bezeichnung	m	%m	w	%w	ges.	%ges.
C77.8	Lymphknoten mehrerer Regionen	38	55,9	36	67,9	74	61,2
C77.0	Lymphknoten des Kopfes, des Gesichtes und des Halses	16	23,5	8	15,1	24	19,8
C77.9	Lymphknoten o.n.A.	3	4,4	2	3,8	5	4,1
C77.1	Intrathorakaler Lymphknoten	1	1,5	3	5,7	4	3,3
C77.2	Intraabdominaler Lymphknoten	2	2,9	1	1,9	3	2,5
C77.4	Lymphknoten der Inguinalregion und des Beines	3	4,4	0	.	3	2,5
C42.1	Knochenmark	2	2,9	0	.	2	1,7
C42.2	Milz	1	1,5	1	1,9	2	1,7
C77.3	Lymphknoten der Achseln und Arme	1	1,5	1	1,9	2	1,7
C34.1	Lungenoberlappen	1	1,5	0	.	1	,8
C71.1	Frontallappen	0	.	1	1,9	1	,8
	Gesamt	68	56,2	53	43,8	121	.

Histologische Häufigkeitsverteilung

Bezeichnung	M-Code	N	%	% gesamt
Hodgkin-Lymphom, nodulär-sklerosierender Typ o.n.A.	9663/3	50	41,3%	41,3%
Hodgkin-Lymphom, gemischtzellige Form o.n.A.	9652/3	30	24,8%	24,8%
Hodgkin-Lymphom o.n.A.	9650/3	19	15,7%	15,7%
Hodgkin-Lymphom, nodulärer lymphozytenprädominanter Typ	9659/3	9	7,4%	7,4%
Hodgkin-Lymphom, lymphozytenreich	9651/3	8	6,6%	6,6%
sonstige maligne Histologien		5	4,1%	4,1%
maligne Histologien gesamt		121		100%

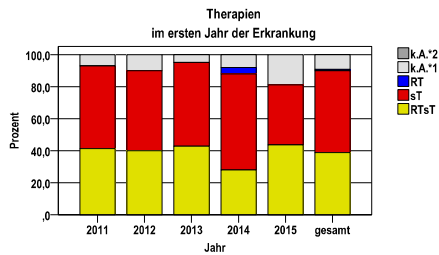
Ann Arbor Stadium

Jahr	I	II	III	IV	k.A.	gesamt
1995-2011	36	134	103	91	30	394
2012	3	10	8	4	5	30
2013	5	8	4	3	1	21
2014	1	7	8	5	4	25
2015	4	7	2	3	0	16
2016	1	6	8	4	1	20
gesamt	50	172	133	110	41	506
%	10	34	26	22	8	100



Therapien im ersten Jahr nach Diagnosenstellung*

Jahr	RTsT	sT	RT	k.A.*1	k.A.*2	gesamt	RTsT %
2011	12	15	0	2	0	29	41,4
2012	12	15	0	3	0	30	40,0
2013	9	11	0	1	0	21	42,9
2014	7	15	1	2	0	25	28,0
2015	7	6	0	3	0	16	43,8
gesamt	47	62	1	11	0	121	38,8
%	39	51	1	9	0	100	.



sT = systemische Therapie
RT = Strahlentherapie
k.A. = keine Angabe

k.A.*1 = keine tumorspezifische Therapie, jedoch histologisch gesichert
k.A.*2 = keine tumorspezifische Therapie, nur klinische Sicherung des Tumors

Diagnosejahre
2011 bis 2015

Systemische Therapien im ersten Jahr nach Diagnosenstellung*

Beschreibung	Typ	Anzahl	%
Bleomycin, Dacarbazin, Doxorubicin, Vinblastin	C	61	56,0
Bleomycin, Cyclophosphamid, Doxorubicin, Etoposid, Prednison, Procarbazin, Vincristin	C	60	55,0
Medikament o. n. A.	C	5	4,6
Carmustin, Cytarabin, Dexamethason, Etoposid, Melphalan	C	3	2,8
Doxorubicin, Etoposid, Prednison, Vincristin	C	3	2,8
Cyclophosphamid, Prednisolon, Procarbazin, Vincristin	C	2	1,8
Vincristin	C	2	1,8
Bleomycin, Cyclophosphamid, Dacarbazin, Doxorubicin, Prednison, Procarbazin, Vinblastin, Vincristin	C	2	1,8
Bleomycin, Cyclophosphamid, Doxorubicin, Etoposid, Mesna, Prednison, Procarbazin, Vincristin	C	2	1,8
Dacarbazin, Doxorubicin, Vinblastin	C	2	1,8
Rituximab	I	4	3,7
keine Angabe		5	4,6
gesamt Anzahl der Fälle		109	.

Protokolltyp:
CM – Monochemoth.
CP – Polychemoth.
C – Chemotherapie o.n.A.
IC – Immun-/Chemoth.
H – Hormontherapie
I – Immuntherapie
IU – unspezif. Immunth.
IS – spezif. Immunth.

gesamt = Anzahl der therapierten Fälle; Mehrfachnennungen von Therapien sind pro Fall möglich; Prozentzahl bezieht sich auf den Anteil an den systemisch therapierten Gesamtfällen

*Bei Eintritt eines Rezidivs werden weitere Therapien nicht ausgewiesen.

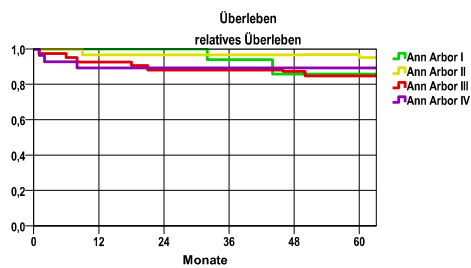
Morbus-Hodgkin C81

Diagnosejahre
2007 bis 2012

5-Jahres-Überleben nach Ann Arbor-Stadium

Stadium	beob. Überl.	rel. Überl.	95%-KI ±	N	zens. %
Ann Arbor I	81,8	85,7	.	11	18,2
Ann Arbor II	92,0	95,1	7,5	52	11,5
Ann Arbor III	81,1	84,7	12,6	37	13,5
Ann Arbor IV	88,9	89,2	.	27	14,8

nur Ersterkrankungen



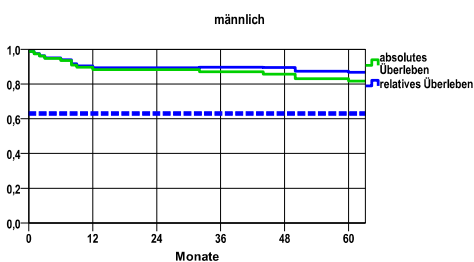
mediane Überlebenszeit

Ann Arbor I >5,0 Jahre
 Ann Arbor II >5,0 Jahre
 Ann Arbor III >5,0 Jahre
 Ann Arbor IV >5,0 Jahre

Überleben gesamt, männlich

Jahr	beob. Überl.	rel. Überl.	95%-KI ±	N	zens. %
1	88,3	89,3	7,2	77	,0
3	87,0	89,7	7,5	.	,0
4	85,7	89,5	7,8	.	,0
5	81,7	86,7	8,7	.	6,5

nur Ersterkrankungen



mediane Überlebenszeit

>5,0 Jahre

Vergleichswert - - - , 5-Jahres-Überleben (%)

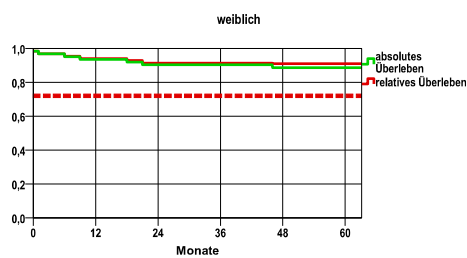
RKI, BRD 2011-2012, niedrigster Wert, männlich 63,0

verwendete Sterbetafel:
Sachsen 1995-2011

weiblich

Jahr	beob. Überl.	rel. Überl.	95%-KI ±	N	zens. %
1	93,5	94,0	6,1	62	,0
2	90,3	91,4	7,4	.	,0
4	88,7	91,0	7,9	.	,0

nur Ersterkrankungen



mediane Überlebenszeit

>5,0 Jahre

Vergleichswert - - - , 5-Jahres-Überleben (%)

RKI, BRD 2011-2012, niedrigster Wert, weiblich 72,0