

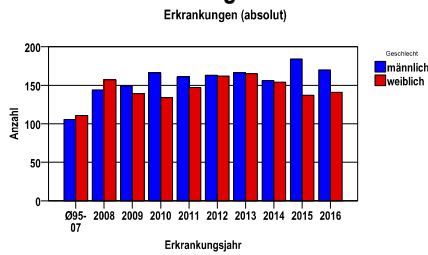
**Non-Hodgkin-Lymphome C82-85**

**Durchschnittlich erfasste Erkrankungszahlen**

Zeitraum	Geschlecht	N	rohe Rate	altersstandardisierte Rate (ESR)*	arithm. Alter Jahre	medianes Alter Jahre	Vergleich medianes Alter	Vergleichsquelle
2011 - 2015	männlich	830	23,1	13,6	68,5	71,3	68,5	RKI, BRD 2009-2010
	weiblich	765	20,3	10,2	70,2	72,5	71,0	

\* europastandardisierte Rate

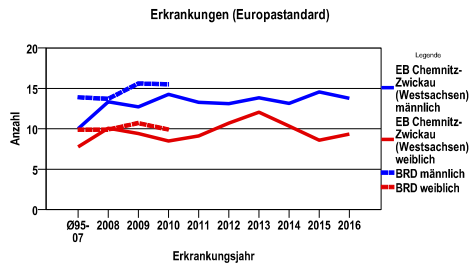
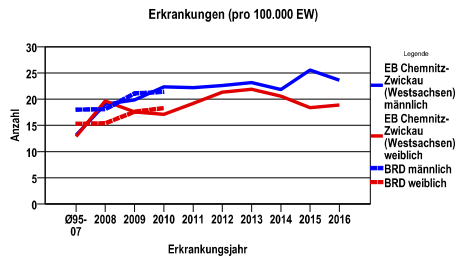
**Anzahl Neuerkrankungen**



**Absolute Neuerkrankungen und Neuerkrankungsraten je 100.000 Einwohner**

Jahr	absolut männlich	absolut weiblich	Rohe Rate männlich	Rohe Rate weiblich	Stand. Rate männlich	Stand. Rate weiblich
2016	170	141	23,6	18,9	13,8	9,3
2015	184	137	25,6	18,4	14,6	8,6
2014	156	154	21,8	20,6	13,2	10,3
2013	166	165	23,2	21,9	13,8	12,0
2012	163	162	22,6	21,3	13,1	10,7
2011	161	147	22,2	19,2	13,3	9,1
2010	166	134	22,3	17,1	14,3	8,5
2009	149	139	19,9	17,6	12,7	9,4
2008	144	157	19,0	19,6	13,3	10,1
Ø95-07	106	111	13,2	12,9	10,0	7,8

Stand. Rate = Europastandard



**Vergleichswerte**

RKI, BRD 2010, männlich	21,4
RKI, Sachsen 2003-2004, männlich	14,9
RKI, BRD 2010, weiblich	18,3
RKI, Sachsen 2003-2004, weiblich	14,4

**Vergleichswerte**

RKI, BRD 2010, männlich	15,5
RKI, Sachsen 2003-2004, männlich	11,5
RKI, BRD 2010, weiblich	9,9
RKI, Sachsen 2003-2004, weiblich	8,4

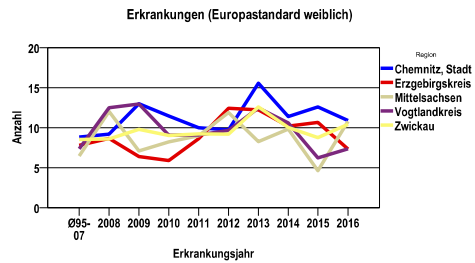
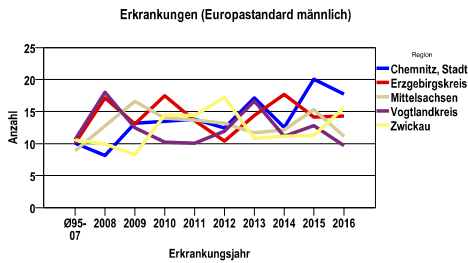
**Non-Hodgkin-Lymphome C82-85**

**Zahl der Neuerkrankungen nach Stadt-/Landkreisen**

EB Chemnitz-Zwickau (Westsachsen)	absolut männlich					absolut weiblich				
	2016	2015	2014	2013	2012	2016	2015	2014	2013	2012
Chemnitz, Stadt	36	41	19	30	24	28	33	27	29	26
Erzgebirgskreis	39	41	49	44	30	33	34	37	42	41
Mittelsachsen	29	38	34	29	37	29	18	32	26	35
Vogtlandkreis	21	28	21	31	26	18	21	23	29	25
Zwickau	45	36	33	32	46	33	31	35	39	35

**Neuerkrankungsrate nach Stadt-/Landkreisen (n/100.000 Einwohner), altersstandardisiert (ESR)**

Region	Stand. Rate männlich					Stand. Rate weiblich				
	2016	2015	2014	2013	2012	2016	2015	2014	2013	2012
Chemnitz, Stadt	17,7	20,1	12,5	17,1	12,4	10,9	12,6	11,4	15,6	9,7
Erzgebirgskreis	14,3	14,2	17,7	14,4	10,4	7,3	10,6	10,2	12,2	12,4
Mittelsachsen	11,2	15,3	12,1	11,7	13,2	10,8	4,6	9,8	8,3	11,9
Vogtlandkreis	9,7	12,8	11,1	16,7	11,9	7,4	6,2	10,6	12,4	9,6
Zwickau	15,6	11,3	11,2	10,8	17,2	10,4	8,8	10,0	12,6	9,2

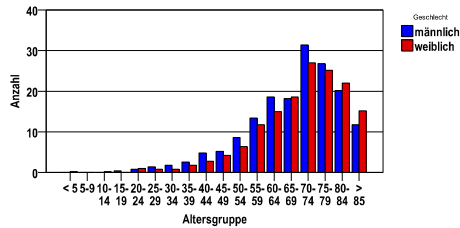


**Non-Hodgkin-Lymphome C82-85**

<b>Diagnosejahre</b> 2011 bis 2015
---------------------------------------

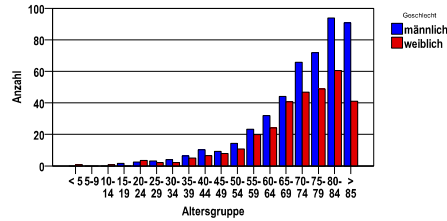
**Neuerkrankungen/Jahr nach Altersgruppen**

Neuerkrankungen pro Jahr



**Neuerkrankungen/100.000 EW nach Altersgruppen**

Neuerkrankungen je 100000EW



**Häufigkeit der Tumorerkrankungen nach der Lokalisation (ICD-O)**

ICD-O	Bezeichnung	m	%m	w	%w	ges.	%ges.
C77	Lymphknoten	424	51,1	453	59,2	877	55,0
C42	Hämatopoetisches und retikuloendotheliales System	120	14,5	74	9,7	194	12,2
C44	Haut	68	8,2	45	5,9	113	7,1
C16	Magen	34	4,1	30	3,9	64	4,0
C71	Gehirn	27	3,3	26	3,4	53	3,3
C09	Tonsille	23	2,8	10	1,3	33	2,1
C17	Dünndarm	15	1,8	12	1,6	27	1,7
C38	Herz, Mediastinum und Pleura	7	,8	14	1,8	21	1,3
C07	Parotis	7	,8	12	1,6	19	1,2
C18	Kolon	13	1,6	5	,7	18	1,1
C49	Bindegewebe, Subkutangewebe und sonstige Weichteile	6	,7	10	1,3	16	1,0
C69	Auge und Augenanhangsgebilde	5	,6	9	1,2	14	,9
C34	Bronchus und Lunge	8	1,0	5	,7	13	,8
C41	Knochen, Gelenke und Gelenkknorpel sonstiger und nicht näher bezeichneter Lokalisationen	8	1,0	5	,7	13	,8
C62	Testis	11	1,3	0	.	11	,7
C30	Nasenhöhle und Mittelohr	5	,6	4	,5	9	,6
C50	Brust [Mamma]	2	,2	7	,9	9	,6
C22	Leber und intrahepatische Gallengänge	4	,5	4	,5	8	,5
C11	Nasopharynx [Nasenrachenraum]	5	,6	2	,3	7	,4
C25	Pankreas	2	,2	5	,7	7	,4
C73	Schilddrüse	0	.	7	,9	7	,4
C31	Nasennebenhöhlen	5	,6	1	,1	6	,4
C64	Niere	5	,6	1	,1	6	,4
C01	Zungengrund	2	,2	2	,3	4	,3
C03	Zahnfleisch	3	,4	1	,1	4	,3
C05	Gaumen	2	,2	2	,3	4	,3
C48	Retroperitoneum und Peritoneum	4	,5	0	.	4	,3
C67	Harnblase	0	.	4	,5	4	,3
C76	Sonstiger oder mangelhaft bezeichneter Sitz	1	,1	3	,4	4	,3
C08	Sonstige und nicht näher bezeichnete große Speicheldrüsen	1	,1	2	,3	3	,2
C40	Knochen, Gelenke und Gelenkknorpel der Extremitäten	2	,2	1	,1	3	,2
C61	Prostata	3	,4	0	.	3	,2
C10	Oropharynx	1	,1	1	,1	2	,1
C15	Ösophagus	1	,1	1	,1	2	,1
C56	Ovar	0	.	2	,3	2	,1
C72	Rückenmark, Hirnnerven und sonstige Teile des Zentralnervensystems	1	,1	1	,1	2	,1
C06	Sonstige und nicht näher bezeichnete Teile des Mundes	1	,1	0	.	1	,1
C13	Hypopharynx	1	,1	0	.	1	,1
C14	Sonstiger oder mangelhaft bezeichneter Sitz an Lippe, Mundhöhle und Pharynx	1	,1	0	.	1	,1
C20	Rektum	0	.	1	,1	1	,1
C21	Analkanal und Anus	1	,1	0	.	1	,1
C32	Larynx	1	,1	0	.	1	,1
C52	Vagina	0	.	1	,1	1	,1
C54	Corpus uteri	0	.	1	,1	1	,1
C75	Sonstige endokrine Drüsen und verwandte Strukturen	0	.	1	,1	1	,1
	<b>Gesamt</b>	<b>830</b>	<b>52,0</b>	<b>765</b>	<b>48,0</b>	<b>1595</b>	<b>.</b>

**Non-Hodgkin-Lymphome C82-85**

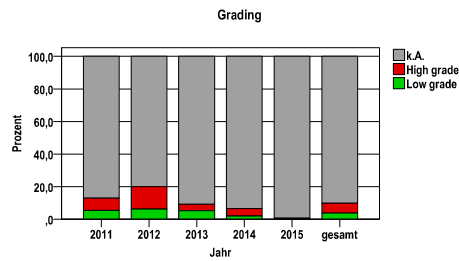
Diagnosejahre
2011 bis 2015

**Histologische Häufigkeitsverteilung**

Bezeichnung	M-Code	N	%	% gesamt
Diffuses großzelliges B-Zell-Lymphom o.n.A.	9680/3	558	35,2%	35,0%
Follikuläres Lymphom, Grad 1	9695/3	137	8,6%	8,6%
Mantelzell-Lymphom	9673/3	127	8,0%	8,0%
Malignes Non-Hodgkin-Lymphom o.n.A	9591/3	112	7,1%	7,0%
Follikuläres Lymphom, Grad 2	9691/3	105	6,6%	6,6%
Marginalzonen-B-Zell-Lymphom o.n.A.	9699/3	93	5,9%	5,8%
Follikuläres Lymphom o.n.A.	9690/3	81	5,1%	5,1%
Mycosis fungoides	9700/3	54	3,4%	3,4%
sonstige maligne Histologien		319	20,1%	20,0%
maligne Histologien gesamt		1586		99,4%
nicht histologisch gesichert		9		0,6%

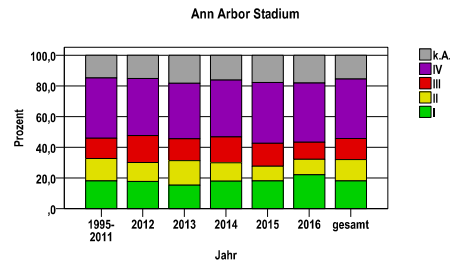
**Grading (nur histologisch gesicherte Fälle)**

Jahr	Low grade	High grade	k.A.	gesamt
2011	16	23	264	303
2012	20	44	258	322
2013	17	13	300	330
2014	6	14	290	310
2015	1	1	319	321
gesamt	60	95	1431	1586
%	4	6	90	100



**Ann Arbor Stadium**

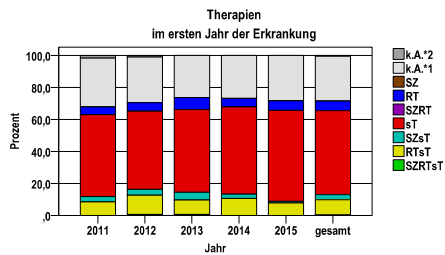
Jahr	I	II	III	IV	k.A.	gesamt
1995-2011	731	580	534	1572	593	4010
2012	58	40	57	121	49	325
2013	51	53	47	120	60	331
2014	56	37	52	115	50	310
2015	58	31	48	127	57	321
2016	69	31	35	120	56	311
gesamt	1023	772	773	2175	865	5608
%	18	14	14	39	15	100



**Non-Hodgkin-Lymphome C82-85**

**Therapien im ersten Jahr nach Diagnosenstellung\***

Jahr	SZRTsT	RTsT	SZsT	sT	SZRT	RT	SZ	k.A.*1	k.A.*2	gesamt	sT %
2011	0	26	10	158	0	15	0	94	5	308	51,3
2012	2	39	12	159	0	17	0	93	3	325	48,9
2013	2	30	16	171	0	25	0	87	0	331	51,7
2014	0	33	8	169	0	17	0	83	0	310	54,5
2015	0	25	3	183	0	19	0	91	0	321	57,0
gesamt	4	153	49	840	0	93	0	448	8	1595	52,7
%	0	10	3	53	0	6	0	28	1	100	.



sT = systemische Therapie  
 RT = Strahlentherapie  
 SZ = Stammzellentransplantation

k.A.\*1 = keine tumorspezifische Therapie, jedoch histologisch gesichert  
 k.A.\*2 = keine tumorspezifische Therapie, nur klinische Sicherung des Tumors

Diagnosejahre
2011 bis 2015

**Stammzellentransplantation im ersten Jahr nach Diagnosenstellung\***

OPS	Anzahl	%	OPS-Schlüssel Version 2015
8-805	53	100,0	Transfusion von peripher gewonnenen hämatopoetischen Stammzellen
gesamt	53	.	

gesamt = Anzahl der transplantierten Fälle (entspricht der Transplantations-Anzahl der vorhergehende Tabelle); Mehrfachnennungen bei den OPS-Nummern sind pro Fall möglich; Prozentzahl bezieht sich auf den Anteil an den Gesamtfällen

\*Bei Eintritt eines Rezidivs werden weitere Therapien nicht ausgewiesen.

**Non-Hodgkin-Lymphome C82-85**

<b>Diagnosejahre</b>
2011 bis 2015

**Systemische Therapien im ersten Jahr nach Diagnosenstellung\***

Beschreibung	Typ	Anzahl	%
Cyclophosphamid, Doxorubicin, Prednisolon, Vincristin	C	573	54,8
Bendamustin	C	285	27,2
Vincristin	C	190	18,2
Prednisolon, Vincristin	C	159	15,2
Cyclophosphamid, Doxorubicin, Etoposid, Prednison, Vincristin	C	43	4,1
Cytarabin	C	40	3,8
Methotrexat	C	33	3,2
Medikament o. n. A.	C	29	2,8
Carmustin, Cytarabin, Etoposid, Melphalan	C	25	2,4
Cyclophosphamid	C	22	2,1
Asparaginase, Cyclophosphamid, Cytarabin, Daunorubicin, Dexamethason, Doxorubicin, Mercaptopurin, Methotrexat, Prednison, Tioguanin, Vincristin			
Cisplatin, Cytarabin, Dexamethason	C	16	1,5
Carmustin, Cytarabin, Dexamethason, Etoposid, Melphalan	C	13	1,2
Cyclophosphamid, Doxorubicin, Etoposid, Prednisolon, Vincristin	C	13	1,2
Cytarabin, Methotrexat	C	11	1,1
Rituximab	I	925	88,4
Interferon alpha	I	11	1,1
keine Angabe		17	1,6
gesamt Anzahl der Fälle		1046	.

**Protokolltyp:**  
**CM – Monochemoth.**  
**CP – Polychemoth.**  
**C – Chemotherapie o.n.A.**  
**IC – Immun-/Chemoth.**  
**H – Hormontherapie**  
**I – Immuntherapie**  
**IU – unspezif. Immunth.**  
**IS – spezif. Immunth.**

gesamt = Anzahl der therapierten Fälle; Mehrfachnennungen von Therapien sind pro Fall möglich; Prozentzahl bezieht sich auf den Anteil an den systemisch therapierten Gesamtfällen

\*Bei Eintritt eines Rezidivs werden weitere Therapien nicht ausgewiesen.

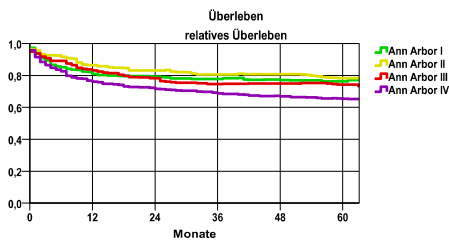
**Non-Hodgkin-Lymphome C82-85**

Diagnosejahre
2007 bis 2012

**5-Jahres-Überleben nach Ann Arbor-stadium**

Stadium	beob. Überl.	rel. Überl.	95%-KI ±	N	zens. %
Ann Arbor I	65,1	76,2	5,8	259	8,9
Ann Arbor II	68,8	78,2	6,5	200	9,5
Ann Arbor III	65,8	74,2	6,1	236	13,6
Ann Arbor IV	55,8	65,5	4,3	518	10,2

nur Ersterkrankungen



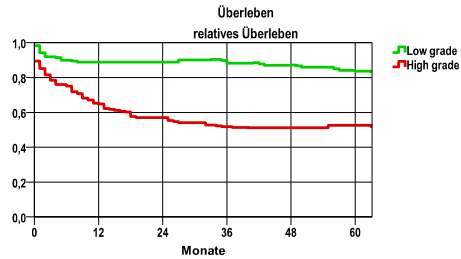
**mediane Überlebenszeit**

Ann Arbor I >5,0 Jahre  
 Ann Arbor II >5,0 Jahre  
 Ann Arbor III >5,0 Jahre  
 Ann Arbor IV >5,0 Jahre

**5-Jahres-Überleben nach Grading**

Grading	beob. Überl.	rel. Überl.	95%-KI ±	N	zens. %
Low grade	72,4	83,6	8,2	118	11,9
High grade	45,0	52,5	7,9	153	12,4

nur Ersterkrankungen



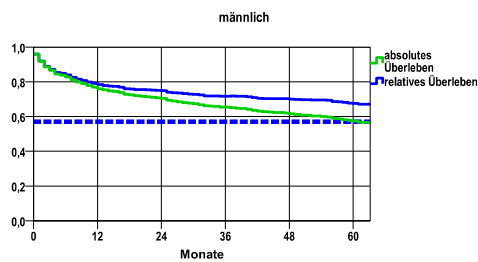
**mediane Überlebenszeit**

Low grade >5,0 Jahre  
 High grade >5,0 Jahre

**Überleben gesamt, männlich**

Jahr	beob. Überl.	rel. Überl.	95%-KI ±	N	zens. %
1	76,1	78,4	3,1	714	,0
2	70,4	74,9	3,3	.	,0
3	65,4	71,6	3,5	.	,0
4	61,6	70,0	3,6	.	,1
5	57,4	67,6	3,7	.	9,0

nur Ersterkrankungen



**mediane Überlebenszeit**

>5,0 Jahre

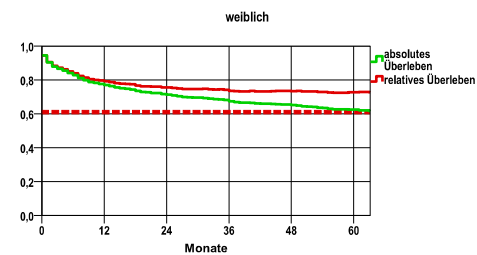
**Vergleichswert - - - - , 5-Jahres-Überleben (%)**

RKI, BRD 2009-2010, niedrigster Wert, männlich 57,0

**weiblich**

Jahr	beob. Überl.	rel. Überl.	95%-KI ±	N	zens. %
1	77,0	79,1	3,0	734	,0
2	71,4	75,5	3,3	.	,0
3	67,4	73,6	3,4	.	,0
4	65,1	73,4	3,4	.	,1
5	62,5	72,8	3,5	.	10,9

nur Ersterkrankungen



**mediane Überlebenszeit**

>5,0 Jahre

**Vergleichswert - - - - , 5-Jahres-Überleben (%)**

RKI, BRD 2009-2010, niedrigster Wert, weiblich 61,0

<b>verwendete Sterbetafel:</b>
Sachsen 1995-2011