

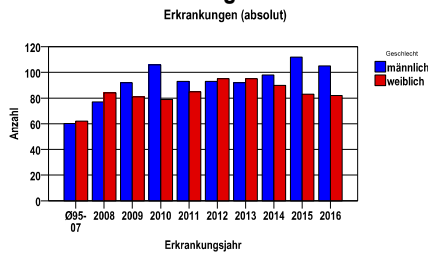
**Non-Hodgkin-Lymphome C82-85**

**Durchschnittlich erfasste Erkrankungszahlen**

Zeitraum	Geschlecht	N	rohe Rate	altersstandardisierte Rate (ESR)*	arithm. Alter Jahre	medianes Alter Jahre	Vergleich medianes Alter	Vergleichsquelle
2011 - 2015	männlich	488	23,0	14,0	68,2	71,1	68,5	RKI, BRD 2009-2010
	weiblich	448	20,3	10,5	69,8	72,2	71,0	

\* europastandardisierte Rate

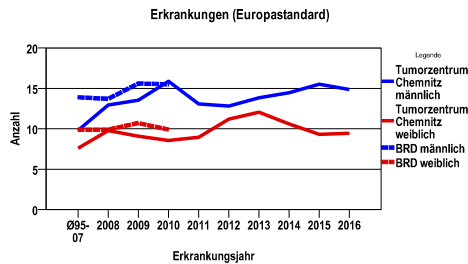
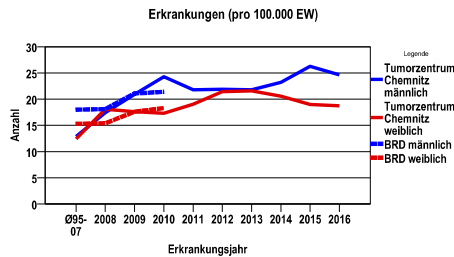
**Anzahl Neuerkrankungen**



**Absolute Neuerkrankungen und Neuerkrankungsraten je 100.000 Einwohner**

Jahr	absolut männlich	absolut weiblich	Rohe Rate männlich	Rohe Rate weiblich	Stand. Rate männlich	Stand. Rate weiblich
2016	105	82	24,6	18,7	14,9	9,4
2015	112	83	26,3	19,0	15,5	9,3
2014	98	90	23,2	20,6	14,4	10,6
2013	92	95	21,8	21,6	13,8	12,0
2012	93	95	21,9	21,4	12,8	11,2
2011	93	85	21,8	19,0	13,1	8,9
2010	106	79	24,3	17,3	15,9	8,6
2009	92	81	20,9	17,6	13,5	9,1
2008	77	84	17,4	18,1	12,9	9,8
Ø95-07	60	62	12,9	12,4	9,8	7,6

Stand. Rate = Europastandard



**Vergleichswerte**

RKI, BRD 2010, männlich	21,4
RKI, Sachsen 2003-2004, männlich	14,9
RKI, BRD 2010, weiblich	18,3
RKI, Sachsen 2003-2004, weiblich	14,4

**Vergleichswerte**

RKI, BRD 2010, männlich	15,5
RKI, Sachsen 2003-2004, männlich	11,5
RKI, BRD 2010, weiblich	9,9
RKI, Sachsen 2003-2004, weiblich	8,4

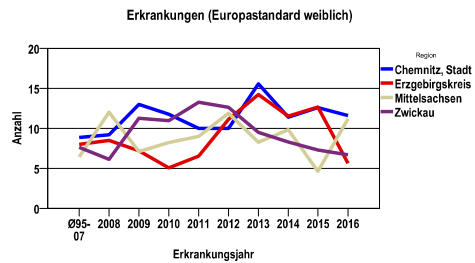
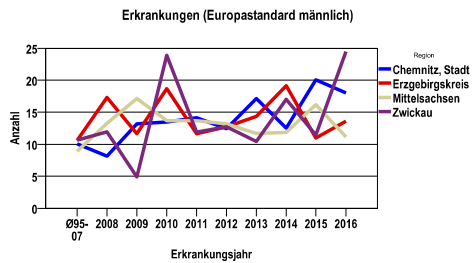
**Non-Hodgkin-Lymphome C82-85**

**Zahl der Neuerkrankungen nach Stadt-/Landkreisen**

Tumorzentrum Chemnitz	absolut männlich					absolut weiblich				
	2016	2015	2014	2013	2012	2016	2015	2014	2013	2012
Chemnitz, Stadt	37	41	19	30	24	30	33	27	29	27
Erzgebirgskreis (anteilig 66,8%)	25	23	35	27	24	17	27	26	33	23
Mittelsachsen	29	40	33	29	37	30	18	32	26	35
Zwickau (anteilig 21,7%)	14	8	11	6	8	5	5	5	7	10

**Neuerkrankungsrate nach Stadt-/Landkreisen (n/100.000 Einwohner), altersstandardisiert (ESR)**

Region	Stand. Rate männlich					Stand. Rate weiblich				
	2016	2015	2014	2013	2012	2016	2015	2014	2013	2012
Chemnitz, Stadt	18,0	20,1	12,5	17,1	12,4	11,6	12,6	11,4	15,6	10,0
Erzgebirgskreis	13,6	11,0	19,2	14,3	12,7	5,6	12,7	11,5	14,2	11,1
Mittelsachsen	11,2	16,2	11,8	11,7	13,2	11,2	4,6	9,8	8,3	11,9
Zwickau	24,5	11,4	17,0	10,4	12,7	6,7	7,3	8,3	9,5	12,6

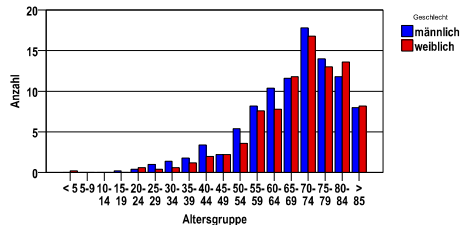


**Non-Hodgkin-Lymphome C82-85**

<b>Diagnosejahre</b> 2011 bis 2015
---------------------------------------

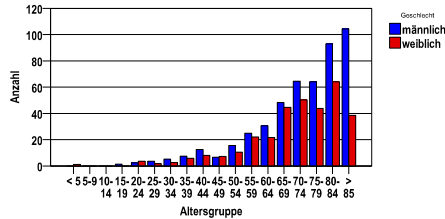
**Neuerkrankungen/Jahr nach Altersgruppen**

Neuerkrankungen pro Jahr



**Neuerkrankungen/100.000 EW nach Altersgruppen**

Neuerkrankungen je 100000EW



**Häufigkeit der Tumorerkrankungen nach der Lokalisation (ICD-O)**

ICD-O	Bezeichnung	m	%m	w	%w	ges.	%ges.
C77	Lymphknoten	193	39,5	232	51,8	425	45,4
C42	Hämatopoetisches und retikuloendotheliales System	99	20,3	55	12,3	154	16,5
C44	Haut	43	8,8	26	5,8	69	7,4
C16	Magen	24	4,9	24	5,4	48	5,1
C71	Gehirn	15	3,1	13	2,9	28	3,0
C09	Tonsille	14	2,9	8	1,8	22	2,4
C17	Dünndarm	10	2,0	9	2,0	19	2,0
C49	Bindegewebe, Subkutangewebe und sonstige Weichteile	7	1,4	8	1,8	15	1,6
C18	Kolon	9	1,8	5	1,1	14	1,5
C38	Herz, Mediastinum und Pleura	6	1,2	8	1,8	14	1,5
C34	Bronchus und Lunge	7	1,4	5	1,1	12	1,3
C07	Parotis	3	,6	6	1,3	9	1,0
C41	Knochen, Gelenke und Gelenkknorpel sonstiger und nicht näher bezeichneter Lokalisationen	4	,8	5	1,1	9	1,0
C62	Testis	8	1,6	0	.	8	,9
C69	Auge und Augenanhangsgebilde	4	,8	4	,9	8	,9
C25	Pankreas	2	,4	5	1,1	7	,7
C50	Brust [Mamma]	2	,4	5	1,1	7	,7
C30	Nasenhöhle und Mittelohr	4	,8	2	,4	6	,6
C22	Leber und intrahepatische Gallengänge	4	,8	1	,2	5	,5
C73	Schilddrüse	0	.	5	1,1	5	,5
C01	Zungenrund	2	,4	2	,4	4	,4
C11	Nasopharynx [Nasenrachenraum]	2	,4	2	,4	4	,4
C31	Nasennebenhöhlen	4	,8	0	.	4	,4
C64	Niere	4	,8	0	.	4	,4
C67	Harnblase	0	.	4	,9	4	,4
C76	Sonstiger oder mangelhaft bezeichneter Sitz	1	,2	3	,7	4	,4
C03	Zahnfleisch	2	,4	1	,2	3	,3
C05	Gaumen	2	,4	1	,2	3	,3
C08	Sonstige und nicht näher bezeichnete große Speicheldrüsen	1	,2	2	,4	3	,3
C48	Retroperitoneum und Peritoneum	3	,6	0	.	3	,3
C61	Prostata	3	,6	0	.	3	,3
C15	Ösophagus	1	,2	1	,2	2	,2
C56	Ovar	0	.	2	,4	2	,2
C06	Sonstige und nicht näher bezeichnete Teile des Mundes	1	,2	0	.	1	,1
C10	Oropharynx	1	,2	0	.	1	,1
C14	Sonstiger oder mangelhaft bezeichneter Sitz an Lippe, Mundhöhle und Pharynx	1	,2	0	.	1	,1
C20	Rektum	0	.	1	,2	1	,1
C32	Larynx	1	,2	0	.	1	,1
C40	Knochen, Gelenke und Gelenkknorpel der Extremitäten	1	,2	0	.	1	,1
C52	Vagina	0	.	1	,2	1	,1
C54	Corpus uteri	0	.	1	,2	1	,1
C75	Sonstige endokrine Drüsen und verwandte Strukturen	0	.	1	,2	1	,1
	<b>Gesamt</b>	<b>488</b>	<b>52,1</b>	<b>448</b>	<b>47,9</b>	<b>936</b>	<b>.</b>

**Non-Hodgkin-Lymphome C82-85**

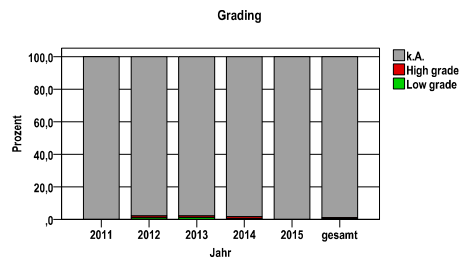
Diagnosejahre
2011 bis 2015

**Histologische Häufigkeitsverteilung**

Bezeichnung	M-Code	N	%	% gesamt
Diffuses großzelliges B-Zell-Lymphom o.n.A.	9680/3	319	34,1%	34,1%
Follikuläres Lymphom, Grad 1	9695/3	100	10,7%	10,7%
Mantelzell-Lymphom	9673/3	79	8,4%	8,4%
Follikuläres Lymphom, Grad 2	9691/3	75	8,0%	8,0%
Malignes Non-Hodgkin-Lymphom o.n.A.	9591/3	73	7,8%	7,8%
Marginalzonen-B-Zell-Lymphom o.n.A.	9699/3	50	5,3%	5,3%
Mycosis fungoides	9700/3	34	3,6%	3,6%
Lymphoplasmazytisches Lymphom	9671/3	30	3,2%	3,2%
sonstige maligne Histologien		176	18,8%	18,8%
maligne Histologien gesamt		936		100%

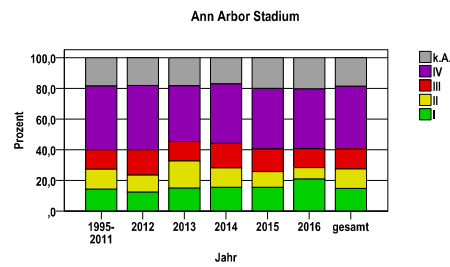
**Grading (nur histologisch gesicherte Fälle)**

Jahr	Low grade	High grade	k.A.	gesamt
2011	0	0	178	178
2012	2	2	184	188
2013	2	2	183	187
2014	1	2	185	188
2015	0	0	195	195
gesamt	5	6	925	936
%	1	1	99	100



**Ann Arbor Stadium**

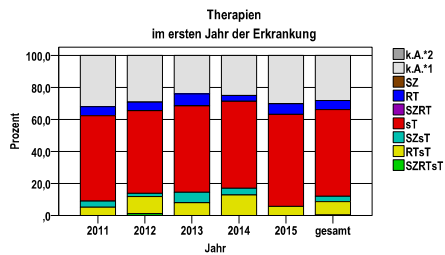
Jahr	I	II	III	IV	k.A.	gesamt
1995-2011	327	298	288	951	423	2287
2012	23	21	31	79	34	188
2013	28	33	24	68	34	187
2014	29	24	30	73	32	188
2015	30	20	29	77	39	195
2016	39	14	23	73	38	187
gesamt	476	410	425	1321	600	3232
%	15	13	13	41	19	100



## Non-Hodgkin-Lymphome C82-85

## Therapien im ersten Jahr nach Diagnosenstellung\*

Jahr	SZRTsT	RTsT	SZsT	sT	SZRT	RT	SZ	k.A.*1	k.A.*2	gesamt	sT %
2011	0	9	7	95	0	10	0	57	0	178	53,4
2012	2	20	4	97	0	10	0	55	0	188	51,6
2013	0	15	12	101	0	14	0	45	0	187	54,0
2014	0	24	8	102	0	7	0	47	0	188	54,3
2015	0	11	0	112	0	13	0	59	0	195	57,4
gesamt	2	79	31	507	0	54	0	263	0	936	54,2
%	0	8	3	54	0	6	0	28	0	100	.



sT = systemische Therapie  
RT = Strahlentherapie  
SZ = Stammzellentransplantation

k.A.\*1 = keine tumorspezifische Therapie, jedoch histologisch gesichert  
k.A.\*2 = keine tumorspezifische Therapie, nur klinische Sicherung des Tumors

Diagnosejahre
2011 bis 2015

## Stammzellentransplantation im ersten Jahr nach Diagnosenstellung\*

OPS	Anzahl	%	OPS-Schlüssel Version 2015
8-805	33	100,0	Transfusion von peripher gewonnenen hämatopoetischen Stammzellen
gesamt	33	.	

gesamt = Anzahl der transplantierten Fälle (entspricht der Transplantations-Anzahl der vorhergehende Tabelle);  
Mehrfachnennungen bei den OPS-Nummern sind pro Fall möglich; Prozentzahl bezieht sich auf den Anteil an den Gesamtfällen

\*Bei Eintritt eines Rezidivs werden weitere Therapien nicht ausgewiesen.

## Non-Hodgkin-Lymphome C82-85

<b>Diagnosejahre</b>
2011 bis 2015

## Systemische Therapien im ersten Jahr nach Diagnosenstellung\*

Beschreibung	Typ	Anzahl	%
Cyclophosphamid, Doxorubicin, Prednisolon, Vincristin	C	356	57,5
Vincristin	C	168	27,1
Bendamustin	C	147	23,7
Cyclophosphamid, Doxorubicin, Etoposid, Prednison, Vincristin	C	40	6,5
Cytarabin	C	33	5,3
Medikament o. n. A.	C	25	4,0
Carmustin, Cytarabin, Etoposid, Melphalan	C	24	3,9
Methotrexat	C	21	3,4
Cyclophosphamid	C	20	3,2
Asparaginase, Cyclophosphamid, Cytarabin, Daunorubicin, Dexamethason, Doxorubicin, Mercaptopurin, Methotrexat, Prednison, Tioguanin, Vincristin	C	20	3,2
Cytarabin, Methotrexat	C	11	1,8
Cisplatin, Cytarabin, Doxorubicin	C	9	1,5
Carmustin, Cytarabin, Dexamethason, Etoposid, Melphalan	C	8	1,3
Prednisolon, Vincristin	C	7	1,1
Ifosfamid, Methotrexat	C	7	1,1
Cytarabin, Thiotepa	C	7	1,1
Rituximab	I	549	88,7
gesamt Anzahl der Fälle		619	.

**Protokolltyp:**  
**CM** – Monochemoth.  
**CP** – Polychemoth.  
**C** – Chemotherapie o.n.A.  
**IC** – Immun-/Chemoth.  
**H** – Hormontherapie  
**I** – Immuntherapie  
**IU** – unspezif. Immunth.  
**IS** – spezif. Immunth.

gesamt = Anzahl der therapierten Fälle; Mehrfachnennungen von Therapien sind pro Fall möglich; Prozentzahl bezieht sich auf den Anteil an den systemisch therapierten Gesamtfällen

\*Bei Eintritt eines Rezidivs werden weitere Therapien nicht ausgewiesen.

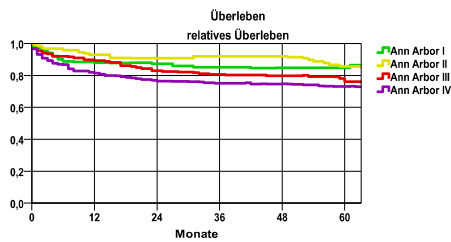
**Non-Hodgkin-Lymphome C82-85**

Diagnosejahre
2008 bis 2013

**5-Jahres-Überleben nach Ann Arbor-stadium**

Stadium	beob. Überl.	rel. Überl.	95%-KI ±	N	zens. %
Ann Arbor I	74,4	84,8	7,3	137	21,9
Ann Arbor II	75,7	85,6	8,4	110	23,6
Ann Arbor III	67,6	76,1	8,3	127	13,4
Ann Arbor IV	62,3	73,2	5,3	324	14,8

nur Ersterkrankungen



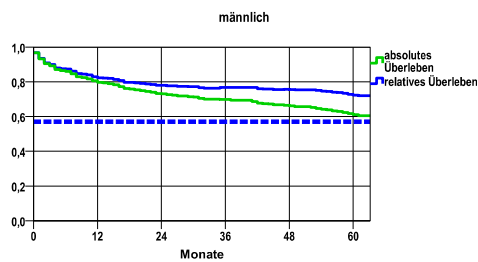
**mediane Überlebenszeit**

Ann Arbor I >5,0 Jahre  
 Ann Arbor II >5,0 Jahre  
 Ann Arbor III >5,0 Jahre  
 Ann Arbor IV >5,0 Jahre

**Überleben gesamt, männlich**

Jahr	beob. Überl.	rel. Überl.	95%-KI ±	N	zens. %
1	79,6	82,2	3,8	427	,0
2	73,1	77,9	4,2	.	,0
3	69,8	76,7	4,4	.	,0
4	66,3	75,6	4,5	.	3,7
5	61,1	72,3	4,7	.	16,4

nur Ersterkrankungen



**mediane Überlebenszeit**

>5,0 Jahre

**Vergleichswert - - - - , 5-Jahres-Überleben (%)**

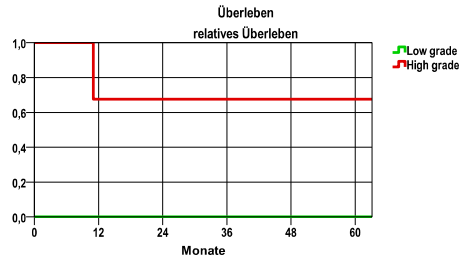
RKI, BRD 2009-2010, niedrigster Wert, männlich 57,0

verwendete Sterbetafel:
Sachsen 1995-2011

**5-Jahres-Überleben nach Grading**

Grading	beob. Überl.	rel. Überl.	95%-KI ±	N	zens. %
Low grade	,0	,0	.	3	66,7
High grade	66,7	67,6	.	3	33,3

nur Ersterkrankungen



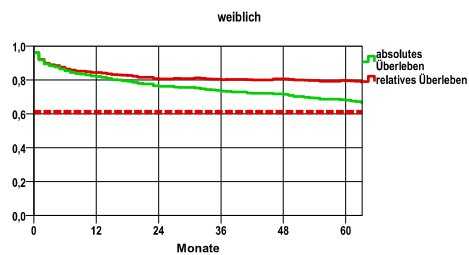
**mediane Überlebenszeit**

Low grade >5,0 Jahre  
 High grade >5,0 Jahre

**weiblich**

Jahr	beob. Überl.	rel. Überl.	95%-KI ±	N	zens. %
1	82,1	84,4	3,6	429	,0
2	76,2	80,7	4,0	.	,0
3	73,4	80,1	4,2	.	,0
4	71,5	80,7	4,3	.	4,9
5	68,1	79,5	4,5	.	16,6

nur Ersterkrankungen



**mediane Überlebenszeit**

>5,0 Jahre

**Vergleichswert - - - - , 5-Jahres-Überleben (%)**

RKI, BRD 2009-2010, niedrigster Wert, weiblich 61,0