

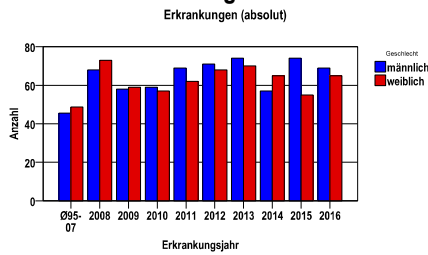
**Non-Hodgkin-Lymphome C82-85**

**Durchschnittlich erfasste Erkrankungszahlen**

| Zeitraum    | Geschlecht | N   | rohe Rate | altersstandardisierte Rate (ESR)* | arithm. Alter Jahre | medianes Alter Jahre | Vergleich medianes Alter | Vergleichsquelle   |
|-------------|------------|-----|-----------|-----------------------------------|---------------------|----------------------|--------------------------|--------------------|
| 2011 - 2015 | männlich   | 345 | 23,4      | 13,3                              | 68,7                | 71,3                 | 68,5                     | RKI, BRD 2009-2010 |
|             | weiblich   | 320 | 20,4      | 9,8                               | 70,7                | 73,2                 | 71,0                     |                    |

\* europastandardisierte Rate

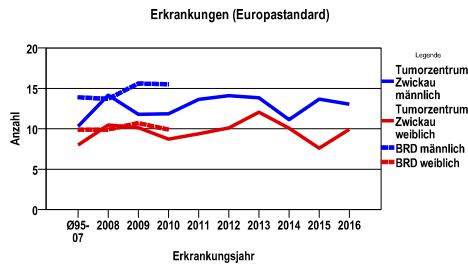
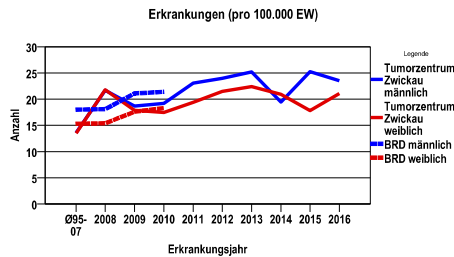
**Anzahl Neuerkrankungen**



**Absolute Neuerkrankungen und Neuerkrankungsraten je 100.000 Einwohner**

| Jahr   | absolut männlich | absolut weiblich | Rohe Rate männlich | Rohe Rate weiblich | Stand. Rate männlich | Stand. Rate weiblich |
|--------|------------------|------------------|--------------------|--------------------|----------------------|----------------------|
| 2016   | 69               | 65               | 23,5               | 21,1               | 13,0                 | 9,9                  |
| 2015   | 74               | 55               | 25,2               | 17,8               | 13,7                 | 7,6                  |
| 2014   | 57               | 65               | 19,5               | 20,9               | 11,1                 | 10,1                 |
| 2013   | 74               | 70               | 25,2               | 22,4               | 13,8                 | 12,1                 |
| 2012   | 71               | 68               | 24,0               | 21,5               | 14,1                 | 10,1                 |
| 2011   | 69               | 62               | 23,1               | 19,4               | 13,6                 | 9,4                  |
| 2010   | 59               | 57               | 19,2               | 17,4               | 11,8                 | 8,7                  |
| 2009   | 58               | 59               | 18,7               | 17,8               | 11,8                 | 10,1                 |
| 2008   | 68               | 73               | 21,7               | 21,8               | 14,2                 | 10,5                 |
| Ø95-07 | 46               | 49               | 13,6               | 13,5               | 10,3                 | 8,0                  |

Stand. Rate = Europastandard



**Vergleichswerte** - - - ; - - -

|                                  |      |
|----------------------------------|------|
| RKI, BRD 2010, männlich          | 21,4 |
| RKI, Sachsen 2003-2004, männlich | 14,9 |
| RKI, BRD 2010, weiblich          | 18,3 |
| RKI, Sachsen 2003-2004, weiblich | 14,4 |

**Vergleichswerte** - - - ; - - -

|                                  |      |
|----------------------------------|------|
| RKI, BRD 2010, männlich          | 15,5 |
| RKI, Sachsen 2003-2004, männlich | 11,5 |
| RKI, BRD 2010, weiblich          | 9,9  |
| RKI, Sachsen 2003-2004, weiblich | 8,4  |

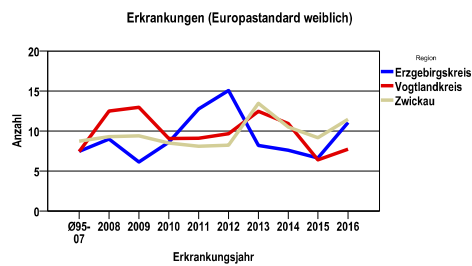
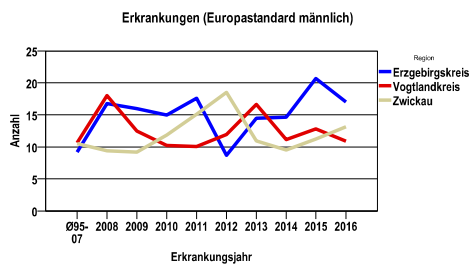
## Non-Hodgkin-Lymphome C82-85

## Zahl der Neuerkrankungen nach Stadt-/Landkreisen

| Tumorzentrum Zwickau             | absolut männlich | .    | .    | .    | .    | absolut weiblich | .    | .    | .    | .    |
|----------------------------------|------------------|------|------|------|------|------------------|------|------|------|------|
|                                  | 2016             | 2015 | 2014 | 2013 | 2012 | 2016             | 2015 | 2014 | 2013 | 2012 |
| Erzgebirgskreis (anteilig 33,2%) | 15               | 18   | 14   | 17   | 7    | 17               | 7    | 11   | 9    | 18   |
| Vogtlandkreis                    | 23               | 28   | 21   | 31   | 26   | 20               | 22   | 24   | 29   | 25   |
| Zwickau (anteilig 78,3%)         | 31               | 28   | 22   | 26   | 38   | 28               | 26   | 30   | 32   | 25   |

## Neuerkrankungsrate nach Stadt-/Landkreisen (n/100.000 Einwohner), altersstandardisiert (ESR)

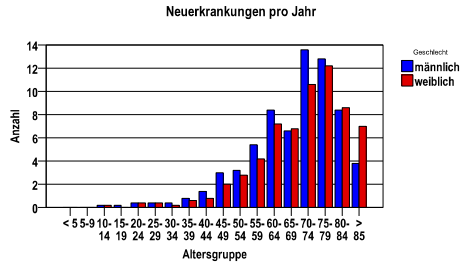
| Region          | Stand. Rate männlich | .    | .    | .    | .    | Stand. Rate weiblich | .    | .    | .    | .    |
|-----------------|----------------------|------|------|------|------|----------------------|------|------|------|------|
|                 | 2016                 | 2015 | 2014 | 2013 | 2012 | 2016                 | 2015 | 2014 | 2013 | 2012 |
| Erzgebirgskreis | 17,0                 | 20,7 | 14,7 | 14,5 | 8,7  | 11,0                 | 6,6  | 7,6  | 8,2  | 15,0 |
| Vogtlandkreis   | 10,9                 | 12,8 | 11,1 | 16,7 | 11,9 | 7,7                  | 6,4  | 10,9 | 12,4 | 9,6  |
| Zwickau         | 13,2                 | 11,2 | 9,5  | 10,9 | 18,5 | 11,4                 | 9,2  | 10,5 | 13,5 | 8,2  |



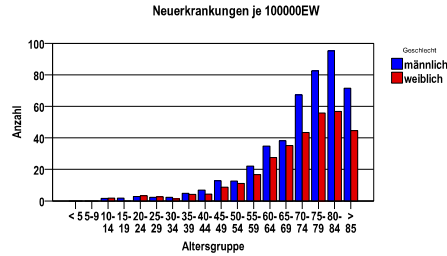
**Non-Hodgkin-Lymphome C82-85**

|                                       |
|---------------------------------------|
| <b>Diagnosejahre</b><br>2011 bis 2015 |
|---------------------------------------|

**Neuerkrankungen/Jahr nach Altersgruppen**



**Neuerkrankungen/100.000 EW nach Altersgruppen**



**Häufigkeit der Tumorerkrankungen nach der Lokalisation (ICD-O)**

| ICD-O | Bezeichnung   | m   | %m   | w   | %w   | ges. | %ges. |
|-------|---|-----|------|-----|------|------|-------|
| C77   | Lymphknoten   | 232 | 67,2 | 223 | 69,7 | 455  | 68,4  |
| C44   | Haut  | 26  | 7,5  | 19  | 5,9  | 45   | 6,8   |
| C42   | Hämatopoetisches und retikuloendotheliales System                                       | 20  | 5,8  | 20  | 6,3  | 40   | 6,0   |
| C71   | Gehirn  | 12  | 3,5  | 13  | 4,1  | 25   | 3,8   |
| C16   | Magen   | 11  | 3,2  | 6   | 1,9  | 17   | 2,6   |
| C09   | Tonsille  | 9   | 2,6  | 2   | ,6   | 11   | 1,7   |
| C07   | Parotis   | 4   | 1,2  | 6   | 1,9  | 10   | 1,5   |
| C17   | Dünndarm  | 5   | 1,4  | 3   | ,9   | 8    | 1,2   |
| C38   | Herz, Mediastinum und Pleura  | 1   | ,3   | 6   | 1,9  | 7    | 1,1   |
| C69   | Auge und Augenanhangsgebilde  | 1   | ,3   | 5   | 1,6  | 6    | ,9    |
| C18   | Kolon   | 4   | 1,2  | 0   | .    | 4    | ,6    |
| C41   | Knochen, Gelenke und Gelenknorpel sonstiger und nicht näher bezeichneter Lokalisationen | 4   | 1,2  | 0   | .    | 4    | ,6    |
| C11   | Nasopharynx [Nasenrachenraum]   | 3   | ,9   | 0   | .    | 3    | ,5    |
| C22   | Leber und intrahepatische Gallengänge   | 0   | .    | 3   | ,9   | 3    | ,5    |
| C30   | Nasenhöhle und Mittelohr  | 1   | ,3   | 2   | ,6   | 3    | ,5    |
| C62   | Testis  | 3   | ,9   | 0   | .    | 3    | ,5    |
| C31   | Nasennebenhöhlen  | 1   | ,3   | 1   | ,3   | 2    | ,3    |
| C40   | Knochen, Gelenke und Gelenknorpel der Extremitäten                                      | 1   | ,3   | 1   | ,3   | 2    | ,3    |
| C49   | Bindegewebe, Subkutangewebe und sonstige Weichteile                                     | 0   | .    | 2   | ,6   | 2    | ,3    |
| C50   | Brust [Mamma]   | 0   | .    | 2   | ,6   | 2    | ,3    |
| C64   | Niere   | 1   | ,3   | 1   | ,3   | 2    | ,3    |
| C72   | Rückenmark, Hirnnerven und sonstige Teile des Zentralnervensystems                      | 1   | ,3   | 1   | ,3   | 2    | ,3    |
| C73   | Schilddrüse   | 0   | .    | 2   | ,6   | 2    | ,3    |
| C03   | Zahnfleisch   | 1   | ,3   | 0   | .    | 1    | ,2    |
| C05   | Gaumen  | 0   | .    | 1   | ,3   | 1    | ,2    |
| C10   | Oropharynx  | 0   | .    | 1   | ,3   | 1    | ,2    |
| C13   | Hypopharynx   | 1   | ,3   | 0   | .    | 1    | ,2    |
| C21   | Analkanal und Anus  | 1   | ,3   | 0   | .    | 1    | ,2    |
| C34   | Bronchus und Lunge  | 1   | ,3   | 0   | .    | 1    | ,2    |
| C48   | Retroperitoneum und Peritoneum  | 1   | ,3   | 0   | .    | 1    | ,2    |
|       | Gesamt  | 345 | 51,9 | 320 | 48,1 | 665  | .     |

## Non-Hodgkin-Lymphome C82-85

## Diagnosejahre

2011 bis 2015

## Histologische Häufigkeitsverteilung

| Bezeichnung   | M-Code | N   | %     | %<br>gesamt |
|---|--------|-----|-------|-------------|
| Diffuses großzelliges B-Zell-Lymphom o.n.A.         | 9680/3 | 242 | 36,8% | 36,4%       |
| Follikuläres Lymphom o.n.A.                         | 9690/3 | 60  | 9,1%  | 9,0%        |
| Mantelzell-Lymphom                                  | 9673/3 | 49  | 7,5%  | 7,4%        |
| Marginalzonen-B-Zell-Lymphom o.n.A.                 | 9699/3 | 43  | 6,5%  | 6,5%        |
| Malignes Non-Hodgkin-Lymphom o.n.A.                 | 9591/3 | 39  | 5,9%  | 5,9%        |
| Follikuläres Lymphom, Grad 1                        | 9695/3 | 37  | 5,6%  | 5,6%        |
| Follikuläres Lymphom, Grad 2                        | 9691/3 | 31  | 4,7%  | 4,7%        |
| Mycosis fungoides                                   | 9700/3 | 22  | 3,3%  | 3,3%        |
| Follikuläres Lymphom, Grad 3                        | 9698/3 | 22  | 3,3%  | 3,3%        |
| Kleinzelliges lymphozytisches B-Zell-Lymphom o.n.A. | 9670/3 | 22  | 3,3%  | 3,3%        |
| sonstige maligne Histologien                        |        | 90  | 13,7% | 13,5%       |
| maligne Histologien gesamt                          |        | 657 |       | 98,8%       |
| nicht histologisch gesichert                        |        | 8   |       | 1,2%        |

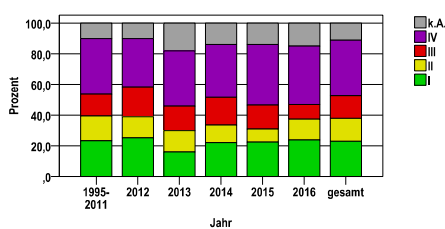
## Grading (nur histologisch gesicherte Fälle)

| Jahr   | Low grade | High grade | k.A. | gesamt |
|--------|-----------|------------|------|--------|
| 2011   | 16        | 23         | 87   | 126    |
| 2012   | 18        | 42         | 77   | 137    |
| 2013   | 15        | 11         | 117  | 143    |
| 2014   | 5         | 12         | 105  | 122    |
| 2015   | 1         | 1          | 127  | 129    |
| gesamt | 55        | 89         | 513  | 657    |
| %      | 8         | 14         | 78   | 100    |

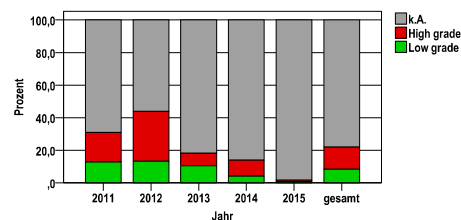
## Ann Arbor Stadium

| Jahr      | I   | II  | III | IV  | k.A. | gesamt |
|-----------|-----|-----|-----|-----|------|--------|
| 1995-2011 | 402 | 280 | 248 | 627 | 173  | 1730   |
| 2012      | 35  | 19  | 27  | 44  | 14   | 139    |
| 2013      | 23  | 20  | 23  | 52  | 26   | 144    |
| 2014      | 27  | 14  | 22  | 42  | 17   | 122    |
| 2015      | 29  | 11  | 20  | 51  | 18   | 129    |
| 2016      | 32  | 18  | 13  | 51  | 20   | 134    |
| gesamt    | 548 | 362 | 353 | 867 | 268  | 2398   |
| %         | 23  | 15  | 15  | 36  | 11   | 100    |

Ann Arbor Stadium



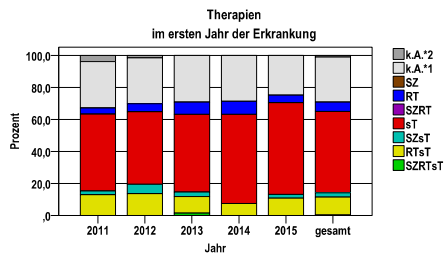
Grading



## Non-Hodgkin-Lymphome C82-85

## Therapien im ersten Jahr nach Diagnosenstellung\*

| Jahr   | SZRTsT | RTsT | SZsT | sT  | SZRT | RT | SZ | k.A.*1 | k.A.*2 | gesamt | sT % |
|--------|--------|------|------|-----|------|----|----|--------|--------|--------|------|
| 2011   | 0      | 17   | 3    | 63  | 0    | 5  | 0  | 38     | 5      | 131    | 48,1 |
| 2012   | 0      | 19   | 8    | 63  | 0    | 7  | 0  | 40     | 2      | 139    | 45,3 |
| 2013   | 2      | 15   | 4    | 70  | 0    | 11 | 0  | 42     | 0      | 144    | 48,6 |
| 2014   | 0      | 9    | 0    | 68  | 0    | 10 | 0  | 35     | 0      | 122    | 55,7 |
| 2015   | 0      | 14   | 3    | 74  | 0    | 6  | 0  | 32     | 0      | 129    | 57,4 |
| gesamt | 2      | 74   | 18   | 338 | 0    | 39 | 0  | 187    | 7      | 665    | 50,8 |
| %      | 0      | 11   | 3    | 51  | 0    | 6  | 0  | 28     | 1      | 100    | .    |



sT = systemische Therapie  
RT = Strahlentherapie  
SZ = Stammzellentransplantation

k.A.\*1 = keine tumorspezifische Therapie, jedoch histologisch gesichert  
k.A.\*2 = keine tumorspezifische Therapie, nur klinische Sicherung des Tumors

| Diagnosejahre |
|---------------|
| 2011 bis 2015 |

## Stammzellentransplantation im ersten Jahr nach Diagnosenstellung\*

| OPS    | Anzahl | %     | OPS-Schlüssel Version 2015                                       |
|--------|--------|-------|--|
| 8-805  | 20     | 100,0 | Transfusion von peripher gewonnenen hämatopoetischen Stammzellen |
| gesamt | 20     | .     |  |

gesamt = Anzahl der transplantierten Fälle (entspricht der Transplantations-Anzahl der vorhergehende Tabelle); Mehrfachnennungen bei den OPS-Nummern sind pro Fall möglich; Prozentzahl bezieht sich auf den Anteil an den Gesamtfällen

\*Bei Eintritt eines Rezidivs werden weitere Therapien nicht ausgewiesen.

## Non-Hodgkin-Lymphome C82-85

Diagnosejahre

2011 bis 2015

## Systemische Therapien im ersten Jahr nach Diagnosenstellung\*

| Beschreibung  | Typ | Anzahl | %    |
|---|-----|--------|------|
| Cyclophosphamid, Doxorubicin, Prednisolon, Vincristin   | C   | 219    | 50,7 |
| Prednisolon, Vincristin   | C   | 152    | 35,2 |
| Bendamustin   | C   | 140    | 32,4 |
| Vincristin  | C   | 22     | 5,1  |
| Cisplatin, Cytarabin, Dexamethason  | C   | 14     | 3,2  |
| Methotrexat   | C   | 12     | 2,8  |
| Cyclophosphamid, Doxorubicin, Etoposid, Prednisolon, Vincristin   | C   | 11     | 2,5  |
| Cytarabin   | C   | 7      | 1,6  |
| Cyclophosphamid, Prednisolon  | C   | 7      | 1,6  |
| Gemcitabin, Oxaliplatin   | C   | 6      | 1,4  |
| Medikament o. n. A.   | C   | 6      | 1,4  |
| Carmustin, Cytarabin, Dexamethason, Etoposid, Melphalan   | C   | 5      | 1,2  |
| Cytarabin, Dexamethason, Methotrexat  | C   | 5      | 1,2  |
| Asparaginase, Cyclophosphamid, Cytarabin, Daunorubicin, Dexamethason, Doxorubicin, Mercaptopurin, Methotrexat, Prednison, Tioguanin, Vincristin | C   | 5      | 1,2  |
| Carmustin, Thiotepa   | C   | 5      | 1,2  |
| Rituximab   | I   | 379    | 87,7 |
| Cyclophosphamid, Doxorubicin, Prednisolon, Rituximab, Vincristin  | I   | 6      | 1,4  |
| Bendamustin, Rituximab  | I   | 6      | 1,4  |
| Interferon alpha  | I   | 5      | 1,2  |
| gesamt Anzahl der Fälle   |     | 432    | .    |

Protokolltyp:

CM – Monochemoth.

CP – Polychemoth.

C – Chemotherapie o.n.A.

IC – Immun-/Chemoth.

H – Hormontherapie

I – Immuntherapie

IU – unspezif. Immunth.

IS – spezif. Immunth.

gesamt = Anzahl der therapierten Fälle; Mehrfachnennungen von Therapien sind pro Fall möglich; Prozentzahl bezieht sich auf den Anteil an den systemisch therapierten Gesamtfällen

\*Bei Eintritt eines Rezidivs werden weitere Therapien nicht ausgewiesen.

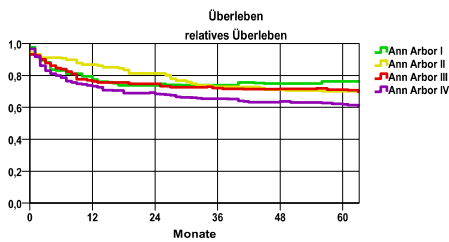
Non-Hodgkin-Lymphome C82-85

| Diagnosejahre |
|---------------|
| 2008 bis 2013 |

5-Jahres-Überleben nach Ann Arbor-stadium

| Stadium       | beob. Überl. | rel. Überl. | 95%-KI ± | N   | zens. % |
|---------------|--------------|-------------|----------|-----|---------|
| Ann Arbor I   | 64,4         | 76,3        | 8,4      | 127 | 15,7    |
| Ann Arbor II  | 61,8         | 70,2        | 10,3     | 87  | 13,8    |
| Ann Arbor III | 62,0         | 71,1        | 8,9      | 117 | 17,1    |
| Ann Arbor IV  | 52,9         | 61,8        | 6,9      | 209 | 17,7    |

nur Ersterkrankungen



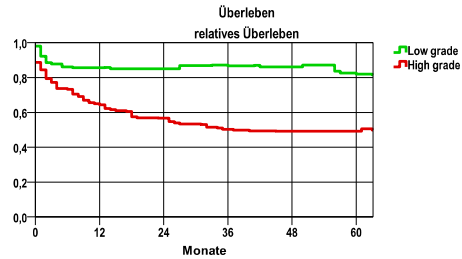
mediane Überlebenszeit

Ann Arbor I >5,0 Jahre  
 Ann Arbor II >5,0 Jahre  
 Ann Arbor III >5,0 Jahre  
 Ann Arbor IV >5,0 Jahre

5-Jahres-Überleben nach Grading

| Grading    | beob. Überl. | rel. Überl. | 95%-KI ± | N   | zens. % |
|------------|--------------|-------------|----------|-----|---------|
| Low grade  | 69,7         | 81,9        | 9,1      | 101 | 14,9    |
| High grade | 43,6         | 49,2        | .        | 133 | 6,0     |

nur Ersterkrankungen



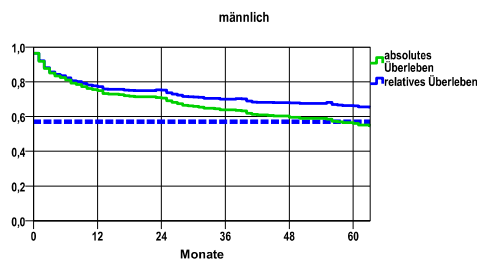
mediane Überlebenszeit

Low grade >5,0 Jahre  
 High grade 3,1 Jahre

Überleben gesamt, männlich

| Jahr | beob. Überl. | rel. Überl. | 95%-KI ± | N   | zens. % |
|------|--------------|-------------|----------|-----|---------|
| 1    | 74,9         | 77,2        | 4,8      | 307 | ,0      |
| 2    | 70,7         | 75,2        | 5,1      | .   | ,0      |
| 3    | 63,8         | 70,0        | 5,4      | .   | ,0      |
| 4    | 59,6         | 67,8        | 5,5      | .   | 2,9     |
| 5    | 56,0         | 66,2        | 5,6      | .   | 16,0    |

nur Ersterkrankungen



mediane Überlebenszeit

>5,0 Jahre

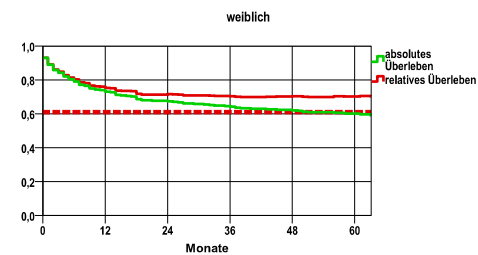
Vergleichswert - - - , 5-Jahres-Überleben (%)

RKI, BRD 2009-2010, niedrigster Wert, männlich 57,0

weiblich

| Jahr | beob. Überl. | rel. Überl. | 95%-KI ± | N   | zens. % |
|------|--------------|-------------|----------|-----|---------|
| 1    | 73,1         | 75,3        | 4,9      | 316 | ,0      |
| 2    | 67,4         | 71,6        | 5,2      | .   | ,0      |
| 3    | 64,2         | 70,4        | 5,3      | .   | ,0      |
| 4    | 62,0         | 70,3        | 5,4      | .   | 4,4     |
| 5    | 60,1         | 70,3        | 5,4      | .   | 17,4    |

nur Ersterkrankungen



mediane Überlebenszeit

>5,0 Jahre

Vergleichswert - - - , 5-Jahres-Überleben (%)

RKI, BRD 2009-2010, niedrigster Wert, weiblich 61,0

| verwendete Sterbetafel: |
|-------------------------|
| Sachsen 1995-2011       |