

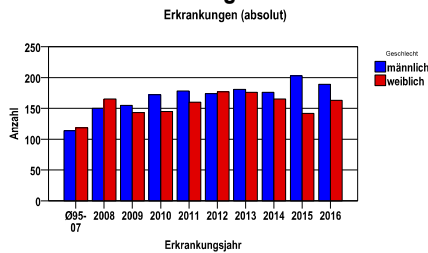
Non-Hodgkin-Lymphome C82-88

Durchschnittlich erfasste Erkrankungszahlen

Zeitraum	Geschlecht	N	rohe Rate	altersstandardisierte Rate (ESR)*	arithm. Alter Jahre	medianes Alter Jahre	Vergleich medianes Alter	Vergleichsquelle
2011 - 2015	männlich	912	25,4	14,9	68,6	71,4	70,0	RKI, BRD 2013-2014
	weiblich	820	21,7	10,8	70,3	72,8	72,5	

* europastandardisierte Rate

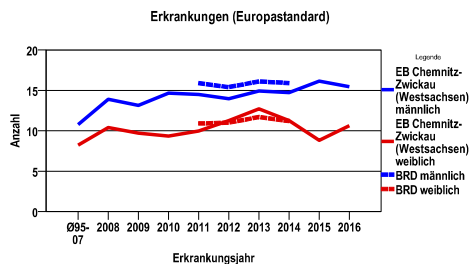
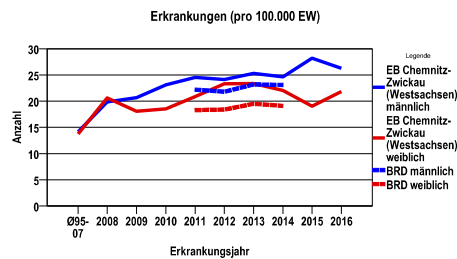
Anzahl Neuerkrankungen



Absolute Neuerkrankungen und Neuerkrankungsraten je 100.000 Einwohner

Jahr	absolut männlich	absolut weiblich	Rohe Rate männlich	Rohe Rate weiblich	Stand. Rate männlich	Stand. Rate weiblich
2016	189	163	26,3	21,8	15,5	10,6
2015	203	142	28,2	19,0	16,1	8,8
2014	176	165	24,6	22,0	14,7	11,2
2013	181	176	25,3	23,4	14,9	12,7
2012	174	177	24,1	23,3	14,0	11,3
2011	178	160	24,5	20,9	14,5	10,0
2010	172	145	23,1	18,5	14,7	9,3
2009	155	143	20,7	18,1	13,2	9,7
2008	150	165	19,8	20,6	13,9	10,4
Ø95-07	114	118	14,1	13,7	10,8	8,2

Stand. Rate = Europastandard



Vergleichswerte - - - ; - - -

RKI, BRD 2014, männlich 23,1

RKI, BRD 2014, weiblich 19,1

Vergleichswerte - - - ; - - -

RKI, BRD 2014, männlich 15,9

RKI, BRD 2014, weiblich 11,2

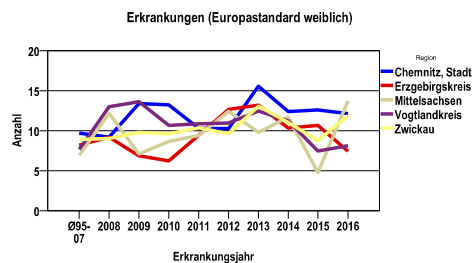
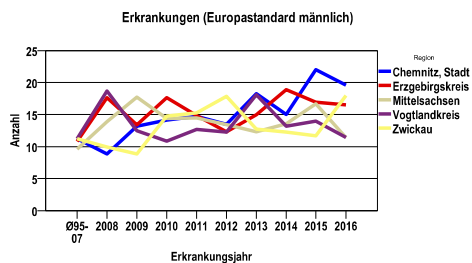
Non-Hodgkin-Lymphome C82-88

Zahl der Neuerkrankungen nach Stadt-/Landkreisen

EB Chemnitz-Zwickau (Westsachsen)	absolut männlich					absolut weiblich				
	2016	2015	2014	2013	2012	2016	2015	2014	2013	2012
Chemnitz, Stadt	40	46	24	33	27	31	33	30	29	28
Erzgebirgskreis	45	48	53	46	34	34	34	38	46	42
Mittelsachsen	30	41	37	31	38	37	19	35	31	38
Vogtlandkreis	24	30	25	34	27	22	25	25	29	31
Zwickau	50	38	37	37	48	39	31	37	41	38

Neuerkrankungsrate nach Stadt-/Landkreisen (n/100.000 Einwohner), altersstandardisiert (ESR)

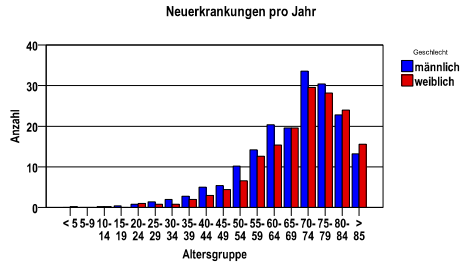
Region	Stand. Rate männlich					Stand. Rate weiblich				
	2016	2015	2014	2013	2012	2016	2015	2014	2013	2012
Chemnitz, Stadt	19,6	22,0	15,0	18,3	13,5	12,1	12,6	12,4	15,6	10,3
Erzgebirgskreis	16,5	17,0	18,9	15,0	12,3	7,4	10,6	10,3	13,2	12,6
Mittelsachsen	11,4	16,7	13,5	12,3	13,4	13,7	4,7	11,7	9,8	12,4
Vogtlandkreis	11,4	14,0	13,2	18,1	12,3	8,1	7,4	11,2	12,4	10,9
Zwickau	18,0	11,7	12,3	12,7	17,9	11,9	8,8	11,0	13,0	9,6



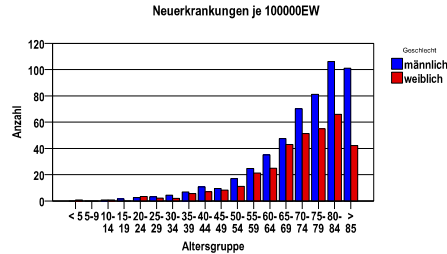
Non-Hodgkin-Lymphome C82-88

Diagnosejahre
2011 bis 2015

Neuerkrankungen/Jahr nach Altersgruppen



Neuerkrankungen/100.000 EW nach Altersgruppen



Häufigkeit der Tumorerkrankungen nach der Lokalisation (ICD-O)

ICD-O	Bezeichnung	m	%m	w	%w	ges.	%ges.
C77	Lymphknoten	434	47,6	467	57,0	901	52,0
C42	Hämatopoetisches und retikuloendotheliales System	146	16,0	90	11,0	236	13,6
C44	Haut	76	8,3	54	6,6	130	7,5
C16	Magen	57	6,3	39	4,8	96	5,5
C71	Gehirn	27	3,0	26	3,2	53	3,1
C17	Dünndarm	21	2,3	16	2,0	37	2,1
C09	Tonsille	23	2,5	10	1,2	33	1,9
C18	Kolon	15	1,6	6	,7	21	1,2
C38	Herz, Mediastinum und Pleura	7	,8	14	1,7	21	1,2
C07	Parotis	7	,8	12	1,5	19	1,1
C34	Bronchus und Lunge	12	1,3	7	,9	19	1,1
C49	Bindegewebe, Subkutangewebe und sonstige Weichteile	7	,8	10	1,2	17	1,0
C69	Auge und Augenanhangsgebilde	6	,7	9	1,1	15	,9
C41	Knochen, Gelenke und Gelenknorpel sonstiger und nicht näher bezeichneter Lokalisationen	8	,9	5	,6	13	,8
C62	Testis	11	1,2	0	.	11	,6
C30	Nasenhöhle und Mittelohr	5	,5	4	,5	9	,5
C50	Brust [Mamma]	2	,2	7	,9	9	,5
C22	Leber und intrahepatische Gallengänge	4	,4	4	,5	8	,5
C11	Nasopharynx [Nasenrachenraum]	5	,5	2	,2	7	,4
C25	Pankreas	2	,2	5	,6	7	,4
C73	Schilddrüse	0	.	7	,9	7	,4
C31	Nasennebenhöhlen	5	,5	1	,1	6	,3
C64	Niere	5	,5	1	,1	6	,3
C01	Zungengrund	2	,2	2	,2	4	,2
C03	Zahnfleisch	3	,3	1	,1	4	,2
C05	Gaumen	2	,2	2	,2	4	,2
C48	Retroperitoneum und Peritoneum	4	,4	0	.	4	,2
C67	Harnblase	0	.	4	,5	4	,2
C76	Sonstiger oder mangelhaft bezeichneter Sitz	1	,1	3	,4	4	,2
C08	Sonstige und nicht näher bezeichnete große Speicheldrüsen	1	,1	2	,2	3	,2
C40	Knochen, Gelenke und Gelenknorpel der Extremitäten	2	,2	1	,1	3	,2
C61	Prostata	3	,3	0	.	3	,2
C10	Oropharynx	1	,1	1	,1	2	,1
C15	Ösophagus	1	,1	1	,1	2	,1
C20	Rektum	1	,1	1	,1	2	,1
C56	Ovar	0	.	2	,2	2	,1
C72	Rückenmark, Hirnnerven und sonstige Teile des Zentralnervensystems	1	,1	1	,1	2	,1
C06	Sonstige und nicht näher bezeichnete Teile des Mundes	1	,1	0	.	1	,1
C13	Hypopharynx	1	,1	0	.	1	,1
C14	Sonstiger oder mangelhaft bezeichneter Sitz an Lippe, Mundhöhle und Pharynx	1	,1	0	.	1	,1
C21	Analkanal und Anus	1	,1	0	.	1	,1
C32	Larynx	1	,1	0	.	1	,1
C52	Vagina	0	.	1	,1	1	,1
C54	Corpus uteri	0	.	1	,1	1	,1
C75	Sonstige endokrine Drüsen und verwandte Strukturen	0	.	1	,1	1	,1
	Gesamt	912	52,7	820	47,3	1732	.

Non-Hodgkin-Lymphome C82-88

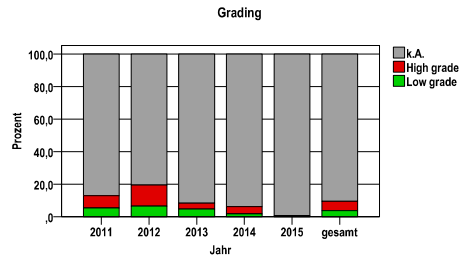
Diagnosejahre
2011 bis 2015

Histologische Häufigkeitsverteilung

Bezeichnung	M-Code	N	%	% gesamt
Diffuses großzelliges B-Zell-Lymphom o.n.A.	9680/3	561	32,5%	32,4%
Marginalzonen-B-Zell-Lymphom o.n.A.	9699/3	144	8,4%	8,3%
Follikuläres Lymphom, Grad 1	9695/3	137	7,9%	7,9%
Mantelzell-Lymphom	9673/3	128	7,4%	7,4%
Malignes Non-Hodgkin-Lymphom o.n.A.	9591/3	112	6,5%	6,5%
Follikuläres Lymphom, Grad 2	9691/3	106	6,1%	6,1%
Follikuläres Lymphom o.n.A.	9690/3	81	4,7%	4,7%
Mycosis fungoides	9700/3	56	3,2%	3,2%
Lymphoplasmozytisches Lymphom	9671/3	52	3,0%	3,0%
sonstige maligne Histologien		347	20,1%	20,0%
maligne Histologien gesamt		1724		99,5%
nicht histologisch gesichert		8		0,5%

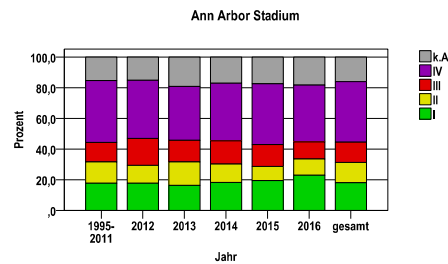
Grading (nur histologisch gesicherte Fälle)

Jahr	Low grade	High grade	k.A.	gesamt
2011	18	25	290	333
2012	23	45	281	349
2013	17	13	326	356
2014	6	15	320	341
2015	1	1	343	345
gesamt	65	99	1560	1724
%	4	6	90	100



Ann Arbor Stadium

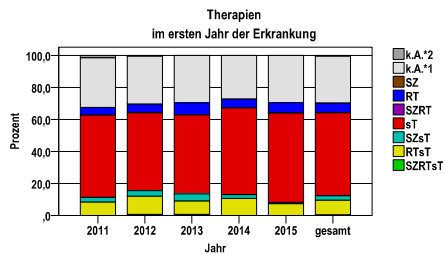
Jahr	I	II	III	IV	k.A.	gesamt
1995-2011	760	593	546	1726	657	4282
2012	62	41	62	133	53	351
2013	58	55	50	126	68	357
2014	62	41	52	128	58	341
2015	67	32	49	137	60	345
2016	81	37	39	131	64	352
gesamt	1090	799	798	2381	960	6028
%	18	13	13	39	16	100



Non-Hodgkin-Lymphome C82-88

Therapien im ersten Jahr nach Diagnosenstellung*

Jahr	SZRTsT	RTsT	SZsT	sT	SZRT	RT	SZ	k.A.*1	k.A.*2	gesamt	sT %
2011	0	28	10	174	0	16	0	105	5	338	51,5
2012	2	40	12	171	0	19	0	105	2	351	48,7
2013	2	30	16	176	0	27	0	106	0	357	49,3
2014	0	36	8	185	0	19	0	93	0	341	54,3
2015	0	25	3	193	0	22	0	102	0	345	55,9
gesamt	4	159	49	899	0	103	0	511	7	1732	51,9
%	0	9	3	52	0	6	0	30	0	100	.



sT = systemische Therapie
 RT = Strahlentherapie
 SZ = Stammzellentransplantation

k.A.*1 = keine tumorspezifische Therapie, jedoch histologisch gesichert
 k.A.*2 = keine tumorspezifische Therapie, nur klinische Sicherung des Tumors

Diagnosejahre
2011 bis 2015

Stammzellentransplantation im ersten Jahr nach Diagnosenstellung*

OPS	Anzahl	%	OPS-Schlüssel Version 2015
8-805	53	100,0	Transfusion von peripher gewonnenen hämatopoetischen Stammzellen
gesamt	53	.	

gesamt = Anzahl der transplantierten Fälle (entspricht der Transplantations-Anzahl der vorhergehende Tabelle); Mehrfachnennungen bei den OPS-Nummern sind pro Fall möglich; Prozentzahl bezieht sich auf den Anteil an den Gesamtfällen

*Bei Eintritt eines Rezidivs werden weitere Therapien nicht ausgewiesen.

Non-Hodgkin-Lymphome C82-88

Diagnosejahre
2011 bis 2015

Systemische Therapien im ersten Jahr nach Diagnosenstellung*

Beschreibung	Typ	Anzahl	%
Cyclophosphamid, Doxorubicin, Prednisolon, Vincristin	C	596	53,6
Bendamustin	C	310	27,9
Vincristin	C	198	17,8
Prednisolon, Vincristin	C	163	14,7
Cyclophosphamid, Doxorubicin, Etoposid, Prednison, Vincristin	C	44	4,0
Cytarabin	C	40	3,6
Methotrexat	C	34	3,1
Medikament o. n. A.	C	32	2,9
Carmustin, Cytarabin, Etoposid, Melphalan	C	29	2,6
Asparaginase, Cyclophosphamid, Cytarabin, Daunorubicin, Dexamethason, Doxorubicin, Mercaptopurin, Methotrexat, Prednison, Tioguanin, Vincristin	C	25	2,3
Cyclophosphamid	C	23	2,1
Cisplatin, Cytarabin, Dexamethason	C	17	1,5
Carmustin, Cytarabin, Dexamethason, Etoposid, Melphalan	C	14	1,3
Cytarabin, Methotrexat	C	14	1,3
Cyclophosphamid, Doxorubicin, Etoposid, Prednisolon, Vincristin	C	13	1,2
Rituximab	I	964	86,8
gesamt Anzahl der Fälle		1111	.

Protokolltyp:
CM – Monochemoth.
CP – Polychemoth.
C – Chemotherapie o.n.A.
IC – Immun-/Chemoth.
H – Hormontherapie
I – Immuntherapie
IU – unspezif. Immunth.
IS – spezif. Immunth.

gesamt = Anzahl der therapierten Fälle; Mehrfachnennungen von Therapien sind pro Fall möglich; Prozentzahl bezieht sich auf den Anteil an den systemisch therapierten Gesamtfällen

*Bei Eintritt eines Rezidivs werden weitere Therapien nicht ausgewiesen.

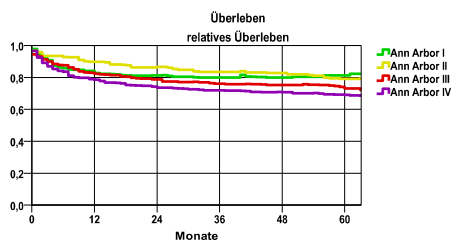
Non-Hodgkin-Lymphome C82-88

Diagnosejahre
2008 bis 2013

5-Jahres-Überleben nach Ann Arbor-stadium

Stadium	beob. Überl.	rel. Überl.	95%-KI ±	N	zens. %
Ann Arbor I	68,9	81,4	5,4	281	19,2
Ann Arbor II	69,4	79,2	6,4	205	18,5
Ann Arbor III	64,2	73,2	6,0	254	15,7
Ann Arbor IV	58,7	69,1	4,1	568	15,3

nur Ersterkrankungen



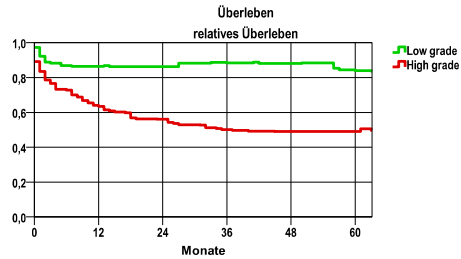
mediane Überlebenszeit

Ann Arbor I >5,0 Jahre
 Ann Arbor II >5,0 Jahre
 Ann Arbor III >5,0 Jahre
 Ann Arbor IV >5,0 Jahre

5-Jahres-Überleben nach Grading

Grading	beob. Überl.	rel. Überl.	95%-KI ±	N	zens. %
Low grade	71,0	83,9	8,5	113	15,9
High grade	43,5	49,1	.	138	6,5

nur Ersterkrankungen



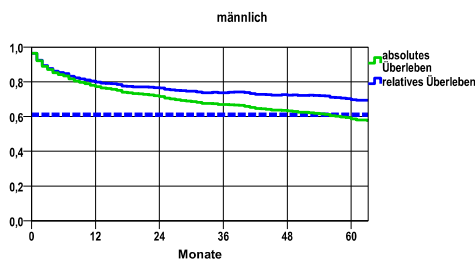
mediane Überlebenszeit

Low grade >5,0 Jahre
 High grade 3,0 Jahre

Überleben gesamt, männlich

Jahr	beob. Überl.	rel. Überl.	95%-KI ±	N	zens. %
1	77,2	79,8	2,9	778	,0
2	71,6	76,4	3,2	.	,0
3	67,0	73,8	3,3	.	,0
4	63,2	72,4	3,4	.	3,5
5	58,7	69,8	3,5	.	15,7

nur Ersterkrankungen



mediane Überlebenszeit

>5,0 Jahre

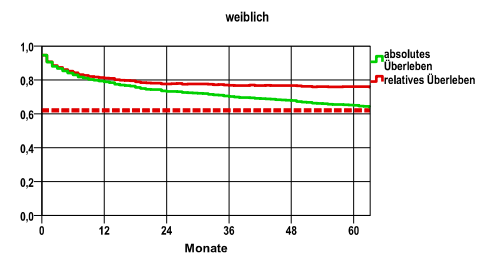
Vergleichswert - - - , 5-Jahres-Überleben (%)

RKI, BRD 2011-2012, niedrigster Wert, männlich 61,0

weiblich

Jahr	beob. Überl.	rel. Überl.	95%-KI ±	N	zens. %
1	78,8	81,1	2,8	793	,0
2	73,3	77,6	3,1	.	,0
3	70,2	76,8	3,2	.	,0
4	67,8	76,6	3,3	.	4,9
5	65,0	76,1	3,4	.	17,0

nur Ersterkrankungen



mediane Überlebenszeit

>5,0 Jahre

Vergleichswert - - - , 5-Jahres-Überleben (%)

RKI, BRD 2011-2012, niedrigster Wert, weiblich 62,0

verwendete Sterbetafel:
Sachsen 1995-2011