

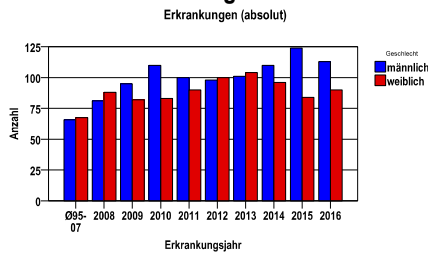
**Non-Hodgkin-Lymphome C82-88**

**Durchschnittlich erfasste Erkrankungszahlen**

Zeitraum	Geschlecht	N	rohe Rate	altersstandardisierte Rate (ESR)*	arithm. Alter Jahre	medianes Alter Jahre	Vergleich medianes Alter	Vergleichsquelle
2011 - 2015	männlich	533	25,1	15,2	68,3	71,1	70,0	RKI, BRD 2013-2014
	weiblich	474	21,5	11,0	70,0	72,3	72,5	

\* europastandardisierte Rate

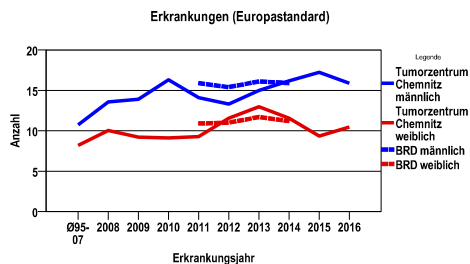
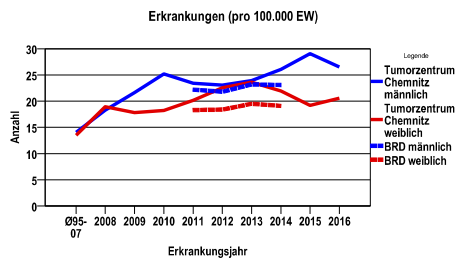
**Anzahl Neuerkrankungen**



**Absolute Neuerkrankungen und Neuerkrankungsraten je 100.000 Einwohner**

Jahr	absolut männlich	absolut weiblich	Rohe Rate männlich	Rohe Rate weiblich	Stand. Rate männlich	Stand. Rate weiblich
2016	113	113	26,5	20,6	15,9	10,5
2015	124	84	29,1	19,2	17,2	9,4
2014	110	96	26,1	21,9	16,2	11,5
2013	101	104	23,9	23,6	15,0	13,0
2012	98	100	23,1	22,6	13,3	11,5
2011	100	90	23,4	20,2	14,1	9,3
2010	110	83	25,2	18,2	16,3	9,1
2009	95	82	21,6	17,8	13,9	9,2
2008	81	88	18,3	18,9	13,6	10,0
Ø95-07	66	68	14,0	13,5	10,7	8,2

Stand. Rate = Europastandard



Vergleichswerte - - - - ; - - - -

RKI, BRD 2014, männlich 23,1

RKI, BRD 2014, weiblich 19,1

Vergleichswerte - - - - ; - - - -

RKI, BRD 2014, männlich 15,9

RKI, BRD 2014, weiblich 11,2

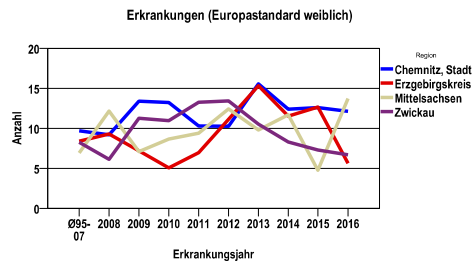
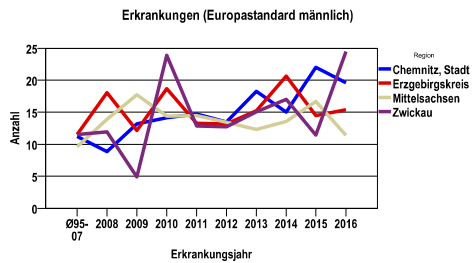
**Non-Hodgkin-Lymphome C82-88**

**Zahl der Neuerkrankungen nach Stadt-/Landkreisen**

Tumorzentrum Chemnitz	absolut männlich	.	.	.	.	absolut weiblich	.	.	.	.
	2016	2015	2014	2013	2012	2016	2015	2014	2013	2012
Chemnitz, Stadt	40	46	24	33	27	31	33	30	29	28
Erzgebirgskreis (anteilig 66,8%)	29	29	38	29	25	17	27	26	36	23
Mittelsachsen	30	41	37	31	38	37	19	35	31	38
Zwickau (anteilig 21,7%)	14	8	11	8	8	5	5	5	8	11

**Neuerkrankungsrate nach Stadt-/Landkreisen (n/100.000 Einwohner), altersstandardisiert (ESR)**

Region	Stand. Rate männlich	.	.	.	.	Stand. Rate weiblich	.	.	.	.
	2016	2015	2014	2013	2012	2016	2015	2014	2013	2012
Chemnitz, Stadt	19,6	22,0	15,0	18,3	13,5	12,1	12,6	12,4	15,6	10,3
Erzgebirgskreis	15,4	14,5	20,6	15,2	13,2	5,6	12,7	11,5	15,3	11,1
Mittelsachsen	11,4	16,7	13,5	12,3	13,4	13,7	4,7	11,7	9,8	12,4
Zwickau	24,5	11,4	17,0	15,1	12,7	6,7	7,3	8,3	10,5	13,4

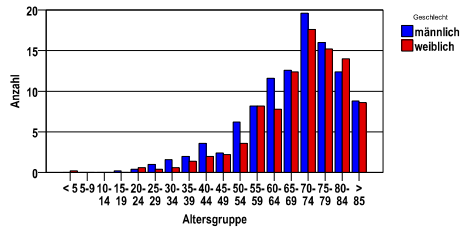


**Non-Hodgkin-Lymphome C82-88**

<b>Diagnosejahre</b> 2011 bis 2015
---------------------------------------

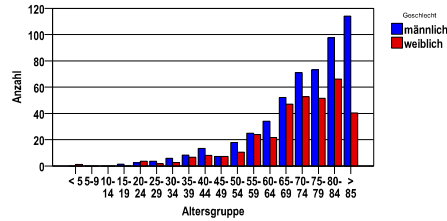
**Neuerkrankungen/Jahr nach Altersgruppen**

Neuerkrankungen pro Jahr



**Neuerkrankungen/100.000 EW nach Altersgruppen**

Neuerkrankungen je 100000EW



**Häufigkeit der Tumorerkrankungen nach der Lokalisation (ICD-O)**

ICD-O	Bezeichnung	m	%m	w	%w	ges.	%ges.
C77	Lymphknoten	198	37,1	238	50,2	436	43,3
C42	Hämatopoetisches und retikuloendotheliales System	112	21,0	60	12,7	172	17,1
C44	Haut	49	9,2	30	6,3	79	7,8
C16	Magen	38	7,1	30	6,3	68	6,8
C71	Gehirn	15	2,8	13	2,7	28	2,8
C17	Dünndarm	12	2,3	12	2,5	24	2,4
C09	Tonsille	14	2,6	8	1,7	22	2,2
C18	Kolon	10	1,9	6	1,3	16	1,6
C34	Bronchus und Lunge	9	1,7	6	1,3	15	1,5
C49	Bindegewebe, Subkutangewebe und sonstige Weichteile	7	1,3	8	1,7	15	1,5
C38	Herz, Mediastinum und Pleura	6	1,1	8	1,7	14	1,4
C07	Parotis	3	,6	6	1,3	9	,9
C41	Knochen, Gelenke und Gelenkknorpel sonstiger und nicht näher bezeichneter Lokalisationen	4	,8	5	1,1	9	,9
C69	Auge und Augenanhangsgebilde	5	,9	4	,8	9	,9
C62	Testis	8	1,5	0	.	8	,8
C25	Pankreas	2	,4	5	1,1	7	,7
C50	Brust [Mamma]	2	,4	5	1,1	7	,7
C30	Nasenhöhle und Mittelohr	4	,8	2	,4	6	,6
C22	Leber und intrahepatische Gallengänge	4	,8	1	,2	5	,5
C73	Schilddrüse	0	.	5	1,1	5	,5
C01	Zungenrund	2	,4	2	,4	4	,4
C11	Nasopharynx [Nasenrachenraum]	2	,4	2	,4	4	,4
C31	Nasennebenhöhlen	4	,8	0	.	4	,4
C64	Niere	4	,8	0	.	4	,4
C67	Harnblase	0	.	4	,8	4	,4
C76	Sonstiger oder mangelhaft bezeichneter Sitz	1	,2	3	,6	4	,4
C03	Zahnfleisch	2	,4	1	,2	3	,3
C05	Gaumen	2	,4	1	,2	3	,3
C08	Sonstige und nicht näher bezeichnete große Speicheldrüsen	1	,2	2	,4	3	,3
C48	Retroperitoneum und Peritoneum	3	,6	0	.	3	,3
C61	Prostata	3	,6	0	.	3	,3
C15	Ösophagus	1	,2	1	,2	2	,2
C20	Rektum	1	,2	1	,2	2	,2
C56	Ovar	0	.	2	,4	2	,2
C06	Sonstige und nicht näher bezeichnete Teile des Mundes	1	,2	0	.	1	,1
C10	Oropharynx	1	,2	0	.	1	,1
C14	Sonstiger oder mangelhaft bezeichneter Sitz an Lippe, Mundhöhle und Pharynx	1	,2	0	.	1	,1
C32	Larynx	1	,2	0	.	1	,1
C40	Knochen, Gelenke und Gelenkknorpel der Extremitäten	1	,2	0	.	1	,1
C52	Vagina	0	.	1	,2	1	,1
C54	Corpus uteri	0	.	1	,2	1	,1
C75	Sonstige endokrine Drüsen und verwandte Strukturen	0	.	1	,2	1	,1
	<b>Gesamt</b>	<b>533</b>	<b>52,9</b>	<b>474</b>	<b>47,1</b>	<b>1007</b>	<b>.</b>

**Non-Hodgkin-Lymphome C82-88**

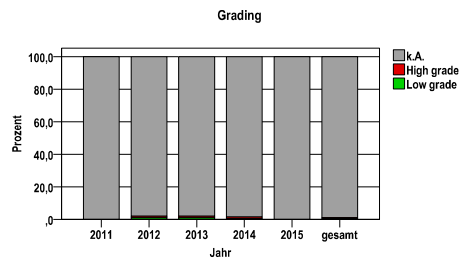
Diagnosejahre
2011 bis 2015

**Histologische Häufigkeitsverteilung**

Bezeichnung	M-Code	N	%	% gesamt
Diffuses großzelliges B-Zell-Lymphom o.n.A.	9680/3	319	31,7%	31,7%
Follikuläres Lymphom, Grad 1	9695/3	100	9,9%	9,9%
Marginalzonen-B-Zell-Lymphom o.n.A.	9699/3	80	7,9%	7,9%
Mantelzell-Lymphom	9673/3	79	7,8%	7,8%
Follikuläres Lymphom, Grad 2	9691/3	75	7,4%	7,4%
Malignes Non-Hodgkin-Lymphom o.n.A	9591/3	73	7,2%	7,2%
Lymphoplasmazytisches Lymphom	9671/3	39	3,9%	3,9%
Mycosis fungoides	9700/3	34	3,4%	3,4%
sonstige maligne Histologien		208	20,7%	20,7%
maligne Histologien gesamt		1007		100%

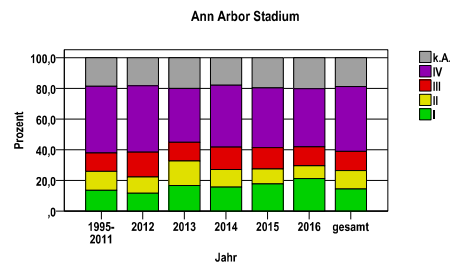
**Grading (nur histologisch gesicherte Fälle)**

Jahr	Low grade	High grade	k.A.	gesamt
2011	0	0	190	190
2012	2	2	194	198
2013	2	2	201	205
2014	1	2	203	206
2015	0	0	208	208
gesamt	5	6	996	1007
%	0	1	99	100



**Ann Arbor Stadium**

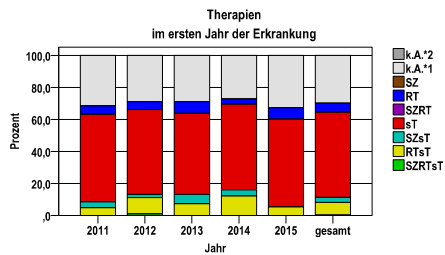
Jahr	I	II	III	IV	k.A.	gesamt
1995-2011	335	303	293	1072	459	2462
2012	23	21	32	86	36	198
2013	34	33	25	72	41	205
2014	32	24	30	83	37	206
2015	37	20	29	81	41	208
2016	43	17	25	77	41	203
gesamt	504	418	434	1471	655	3482
%	14	12	12	42	19	100



**Non-Hodgkin-Lymphome C82-88**

**Therapien im ersten Jahr nach Diagnosenstellung\***

Jahr	SZRTsT	RTsT	SZsT	sT	SZRT	RT	SZ	k.A.*1	k.A.*2	gesamt	sT %
2011	0	9	7	104	0	10	0	60	0	190	54,7
2012	2	20	4	105	0	10	0	57	0	198	53,0
2013	0	15	12	104	0	15	0	59	0	205	50,7
2014	0	25	8	110	0	7	0	56	0	206	53,4
2015	0	11	0	114	0	15	0	68	0	208	54,8
gesamt	2	80	31	537	0	57	0	300	0	1007	53,3
%	0	8	3	53	0	6	0	30	0	100	.



sT = systemische Therapie  
 RT = Strahlentherapie  
 SZ = Stammzellentransplantation

k.A.\*1 = keine tumorspezifische Therapie, jedoch histologisch gesichert  
 k.A.\*2 = keine tumorspezifische Therapie, nur klinische Sicherung des Tumors

Diagnosejahre
2011 bis 2015

**Stammzellentransplantation im ersten Jahr nach Diagnosenstellung\***

OPS	Anzahl	%	OPS-Schlüssel Version 2015
8-805	33	100,0	Transfusion von peripher gewonnenen hämatopoetischen Stammzellen
gesamt	33	.	

gesamt = Anzahl der transplantierten Fälle (entspricht der Transplantations-Anzahl der vorhergehende Tabelle); Mehrfachnennungen bei den OPS-Nummern sind pro Fall möglich; Prozentzahl bezieht sich auf den Anteil an den Gesamtfällen

\*Bei Eintritt eines Rezidivs werden weitere Therapien nicht ausgewiesen.

## Non-Hodgkin-Lymphome C82-88

<b>Diagnosejahre</b>
2011 bis 2015

## Systemische Therapien im ersten Jahr nach Diagnosenstellung\*

Beschreibung	Typ	Anzahl	%
Cyclophosphamid, Doxorubicin, Prednisolon, Vincristin	C	368	56,6
Vincristin	C	175	26,9
Bendamustin	C	160	24,6
Cyclophosphamid, Doxorubicin, Etoposid, Prednison, Vincristin	C	41	6,3
Cytarabin	C	33	5,1
Carmustin, Cytarabin, Etoposid, Melphalan	C	25	3,8
Medikament o. n. A.	C	25	3,8
Cyclophosphamid	C	21	3,2
Methotrexat	C	21	3,2
Asparaginase, Cyclophosphamid, Cytarabin, Daunorubicin, Dexamethason, Doxorubicin, Mercaptopurin, Methotrexat, Prednison, Tioguanin, Vincristin	C	20	3,1
Cytarabin, Methotrexat	C	11	1,7
Carmustin, Cytarabin, Dexamethason, Etoposid, Melphalan	C	9	1,4
Cisplatin, Cytarabin, Doxorubicin	C	9	1,4
Prednisolon, Vincristin	C	7	1,1
Ifosfamid, Methotrexat	C	7	1,1
Cytarabin, Thiotepa	C	7	1,1
Rituximab	I	568	87,4
Ibritumomab-Tiuxetan	I	7	1,1
gesamt Anzahl der Fälle		650	.

## Protokolltyp:

CM – Monochemoth.

CP – Polychemoth.

C – Chemotherapie o.n.A.

IC – Immun-/Chemoth.

H – Hormontherapie

I – Immuntherapie

IU – unspezif. Immunth.

IS – spezif. Immunth.

gesamt = Anzahl der therapierten Fälle; Mehrfachnennungen von Therapien sind pro Fall möglich; Prozentzahl bezieht sich auf den Anteil an den systemisch therapierten Gesamtfällen

\*Bei Eintritt eines Rezidivs werden weitere Therapien nicht ausgewiesen.

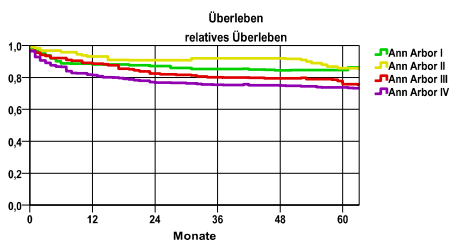
**Non-Hodgkin-Lymphome C82-88**

Diagnosejahre
2008 bis 2013

**5-Jahres-Überleben nach Ann Arbor-stadium**

Stadium	beob. Überl.	rel. Überl.	95%-KI ±	N	zens. %
Ann Arbor I	73,5	84,6	7,2	144	22,9
Ann Arbor II	76,0	85,8	8,3	111	23,4
Ann Arbor III	67,2	75,7	8,3	129	14,0
Ann Arbor IV	62,2	73,7	5,1	348	13,8

nur Ersterkrankungen



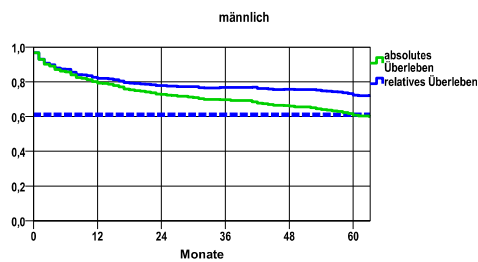
**mediane Überlebenszeit**

Ann Arbor I >5,0 Jahre  
 Ann Arbor II >5,0 Jahre  
 Ann Arbor III >5,0 Jahre  
 Ann Arbor IV >5,0 Jahre

**Überleben gesamt, männlich**

Jahr	beob. Überl.	rel. Überl.	95%-KI ±	N	zens. %
1	79,2	81,9	3,8	448	,0
2	72,8	77,8	4,1	.	,0
3	69,6	76,8	4,3	.	,0
4	66,0	75,7	4,4	.	4,0
5	60,9	72,3	4,6	.	16,1

nur Ersterkrankungen



**mediane Überlebenszeit**

>5,0 Jahre

**Vergleichswert - - - , 5-Jahres-Überleben (%)**

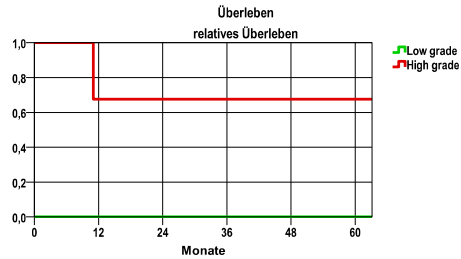
RKI, BRD 2011-2012, niedrigster Wert, männlich 61,0

verwendete Sterbetafel:
Sachsen 1995-2011

**5-Jahres-Überleben nach Grading**

Grading	beob. Überl.	rel. Überl.	95%-KI ±	N	zens. %
Low grade	,0	,0	.	3	66,7
High grade	66,7	67,6	.	3	33,3

nur Ersterkrankungen



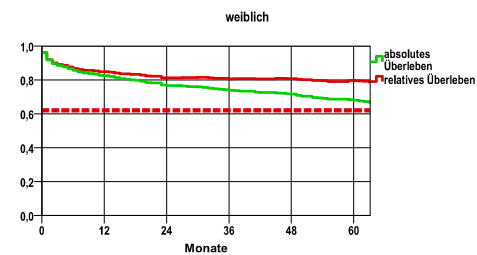
**mediane Überlebenszeit**

Low grade >5,0 Jahre  
 High grade >5,0 Jahre

**weiblich**

Jahr	beob. Überl.	rel. Überl.	95%-KI ±	N	zens. %
1	82,5	84,8	3,5	451	,0
2	76,7	81,2	3,9	.	,0
3	73,8	80,6	4,1	.	,0
4	71,6	80,7	4,2	.	5,1
5	68,1	79,5	4,4	.	16,6

nur Ersterkrankungen



**mediane Überlebenszeit**

>5,0 Jahre

**Vergleichswert - - - , 5-Jahres-Überleben (%)**

RKI, BRD 2011-2012, niedrigster Wert, weiblich 62,0